

Kiovan enkeli

Kievs ängel | Angel of Kiev

ja muita kuvia Kemin historiallisen museon kokoelmasta
och andra bilder från samlingen av Kemi historiska museum
and other images from the Collection of Kemi Historical Museum

1.6.–14.11.2010

Näyttelyn teokset on valittu Kemin historiallisen museon kokoelmiin kuuluvista *Kemin Kotiseutu- ja museoyhdistyksen* (museolle vuonna 1990) ja *Hyvönen/Hannula*-kokoelmista (Mirjam Hyvönen/Uuno Hannula, museolle vuosina 1995–96), joista kummassakin taide on vain pieni sisällön sivujuoni. Näyttelyssä on lisäksi myös pari sellaista teosta, joiden luettelointitietoihin ei alkuperää ole aikanaan lainkaan kirjattu.

Kemin Kotiseutu- ja museoyhdistyksen teokset sopivat hyvin yhdistyksen muuhun kokoelmaprofiiliin. Niillä on enemmän paikallista kulttuurihistoriallista kuin ehkä taiteellista arvoa. Hyvönen/Hannula-kokonaisuudesta voidaan puolestaan sanoa, että sitä ei ole koonnut varsinainen taiteen kerääjä. Pieni kokoelma sisältää pääasiassa vaatimattomia teoksia, ns. toritaidettakin, jotka on valikoitu tai saatu lahjoituksena kodin koristukseksi. Toisaalta mukana on jokunen varsin hyvää makua osoittava helmi. Sellainen on mm. *Christina Snellmanin* (1928) viehättävä guassimaalaus *Viinitarha*. Kemin historiallisen museon kokoelmiin kuuluvat taideteokset ovat nyt ensi kertaa esillä kokonaisuutena.

Kasvoja Kemin kotiseutu- ja museoyhdistyksen kokoelmasta



Kemin Kotiseutu- ja museoyhdistyksen kunniajäsen rouva *Hildur Eck* lahjoitti yhdistykselle kaksi *Otto Valleniuksen* (1855–1925) teosta: maiseman *Niemi-Niemelästä* (1916) ja miehensä, Kemin pormestari *Matti Evert Niemelän* (1850–1923) muotokuvan (1924). Rouva Eck oli Kemin Naiskäsityökoulun opettaja ja hän toimi myös Kemin maistraatin ja raastuvanoikeuden kanslistina. Hän solmi toisen avioliittonsa Niemelän kanssa vuonna 1921. Eck kirjoitti pakinoita nimimerkillä ”Vanha kemiläinen” mm. sanomalehtiin ja Jatuleihin. Pakinoista on koottu teos *Appelkreenin fröökynä ja muita kemiläisiä* (1964). Niemelä toimi Kemin toisena pormestarina vuosina 1904–1923 ja omisti Liedakkalassa Niemi-Niemelän tilan. Toinenkin Valleniuksen muotokuva pormestarista nuorempana miehenä on tullut museolle Kotiseutu- ja museoyhdistyksen kautta.

Keminmaalla syntynyt Otto Vallenius oli ensimmäinen Lapista kotoisin oleva Pohjoismaiden ulkopuolelle suuntautunut taiteilija. Aihevalinnoissaan vannoutunut fennomaani keskittyi kotimaisiin, erityisesti pohjoisiin maisemiin ja muotokuviiin. Suomenmielisen perheen

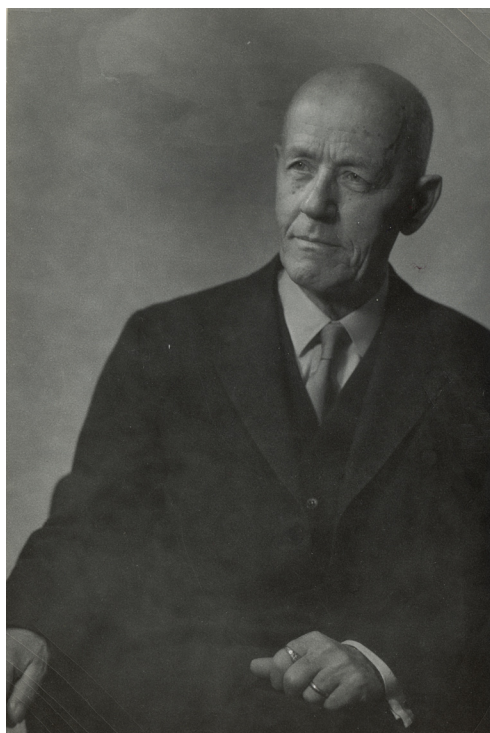
Kiovan enkeli
Kievs ängel | Angel of Kiev

ja muita kuvia Kemin historiallisen museon kokoelmasta
och andra bilder från samlingen av Kemi historiska museum
and other images from the Collection of Kemi Historical Museum

kuopus signeerasi teoksensa jo opiskeluaikana usein V-kirjaimella W:n sijaan. Vallenius oli taiteellinen monilahjakuus, joka opiskeli ensin kuvataidetta 1870-luvulla, siirtyi näyttelämään 1880-luvulla ja opiskeli myöhemmin 1890-luvulla oopperalaulua Pariisissa ja Milanossa. Laulu-uransa huipulla hän toimi Tukholman kuninkaallisen oopperan kiiteltynä laulajana. Hänet tunnettiin myös taitavana puuseppänä, innokkaana botanikkona ja luonnonystävänä. Vallenius meni naimisiin ruotsalaissyntyisen *Charlotta "Tora" Wahlströmin* (1848–1915) kanssa vuonna 1900 ja palasi pysyvästi synnyinseuduilleen.

Kemiläissyntyinen *Viivi von Schrowe-Kallio* (1892–1973) lahjoitti isästään kapteeni *Akseli Fredrik von Schrowesta* (1857–1926) maalaamansa muotokuvan Kemin Kotiseutu- ja museoyhdistykselle vuonna 1953. Upseerikoulutuksen saanut von Schrowe komennettiin Kemiin, missä hän toimi 15. reservikomppanian päällikkönä vuosina 1895–1901. Lisäksi hän osallistui aktiivisesti kunnalliselämään ja ajoi mm. tarmokkaasti oppikoulun perustamista kaupunkiin. Myöhemmin hän opetti koulussa venäjää. Viivi von Schrowe-Kallio opiskeli taidetta Helsingissä. Hän piti ensimmäisen yksityisnäyttelynsä Kemissä vasta 23-vuotiaana hyvin arvosteluin. Erityisesti pyydettiin huomioimaan, että näyttely oli ”peräpohjalaisen naistaiteilijan näyttely ja että se osoitti, mihin nainen pystyy”! Myöhemmin von Schrowe-Kallio toimi vapaan taiteilijuuden ohella piirustuksenopettajana. Hänen tuotantonsa koostuu pääasiassa muotokuvista ja maisemista. Erityisesti hän oli mieltynyt Utsjoen maisemiin. Näyttelyssä on kapteeni von Schrowen muotokuvan ohella esillä kaksi Hyvönen/Hannula-kokoelmaan kuuluvaa von Schrowe-Kallion pohjoista maisema-akvarellia, toinen juuri Utsjoelta.

Lapin voimamies



Uuno Hannula (1891, Alatornio – 1963, Kemi) oli 1910–1950-luvuilla Peräpohjolan ja Lapin kehitykseen keskeisesti vaikuttanut henkilö. Hannula kirjoitti ylioppilaaksi vuonna 1912 Kemin Yhteislyseosta. Pääosan elämästään Hannula vaikutti Kemissä Pohjolan Sanomien päätoimittajana 1917–44. Luopuessaan päätoimittajuudesta, hän jäi kuitenkin omistamansa lehden toimitusjohtajaksi, jota tehtävää hän hoiti vuoteen 1963. Poliittisen uransa Hannula teki Helsingissä Maalaisliiton kansanedustajana vuosina 1927–45 sekä opetusministerinä vuosina 1937–40.

Lapin sodan jälkeen Uuno Hannulalla oli merkittävä rooli Lapin jälleenrakennustoiminnan onnistumisessa. Hän toimi aluksi Lapin virkaa tekevänä maaherrana *Kaarlo Hillilän* ministerikauden ajan. Vuonna 1947 Hannula nimitettiin virallisesti maaherraksi, missä tehtävässä hän toimi aina eläkkeelle jäämiseensä, vuoteen 1958 asti.

Uuno Hannula oli naimisissa *Elli Maria Öfverbergin* (1899–1977) kanssa. Avioliitto oli lapseton, mutta Ellin sisaren *Martta Sofia Öfverbergin* (1902–1982) tytär *Mirjam Öfverberg* (1928–1994), myöhemmin Hyvönen oli Hannuloille tärkeä. Mirjam Hyvönen peri äitinsä kuoleman jälkeen myös Hannuloiden jäämistön. Mirjam Hyvösellä ei kuollessaan vuonna 1994 ollut enää perillisiä, joten jäämistö siirtyi valtionperintään ja sitä kautta valikoitu osa irtaimistoa päättyi Kemin kaupungille ja Kemin historialliselle museolle.

Jäämistö sisälsi myös joitakin taideteoksia. Niiden hankintahistoriasta: mistä, miten ja kuka teokset hankki, ei ole juuri jäänyt tarkempia merkintöjä. Kaikista ei myöskään





voida sanoa, kuuluivatko ne alun perin Hannuloille, myöhemmin farmaseuttina toimineelle Mirjam Hyvöselle vai kenties hänen äidilleen. *Arthur Heickellin* (1873–1958) suurikokoinen syksyinen metsämaisema on kuitenkin paraatipaikalla 1930-luvulla Hannuloiden kodista otetussa valokuvassa. Itseoppinut ja varsin tuottelias *Heickell* kiersi ympäri maata myymässä taulujaan 1920–40-luvuilla. Ehkä hänen myyntimatkinsa ulottui myös Hannuloiden kotiin. Myös *Kaarlo Hildénin* (1886–1963) ja *Frans Nybergin* (1882–1961) grafiikantyöt ovat valokuvien perusteella jo osa kodin sisustusta.

Uunolle ystävyydellä

Voitaneen olettaa, että osa teoksista oli Hannulan moninaisten yhteiskunnallisten tehtäviensä yhteydessä lahjaksi saamia. *Lennart Segerstråle* (1892–1975) on esim. omistanut hienon piirrosmuotokuvansa Hannulasta vuodelta 1951 sanoin ”Uunolle ystävyydellä”. Innokas Lapin kävijä, Lapin hävityksestä ja jälleenrakentamisesta vaikuttanut Segerstråle oli saanut samana vuonna valmiiksi Rovaniemen kirkon ”Elämän lähde” -alttarifreskon. Rovaniemeläinen *Pentti Maatela* (1926) avusti freskon valmistuksessa. Hänen impressionistinen rantamaisemansa vuodelta 1953 kuuluu myös kokoelmaan. Monumentaalitöiden ohella Segerstråle tunnetaan hienoista luontotutkielmistaan ja erityisesti mieltymyksestään lintuihin. Kurkiaura oli hänen tuotannossaan yksi toistuvista aiheista. Hannula/Hyvönen -kokoelmassa on muotokuvan lisäksi myös Segerstrålen maisema-akvarelli Lapista (1951) ja grafiikan teos *Kurkia* (1937).

Kokoelmassa on myös *Santeri Salokiven* (1886–1940) *Purjelaivoja satamassa/Aurajoelta* -etsaus (n. 1932). Aineen Kuvataidesätiön kokoelman kerääjä, torniolainen *Veli Aine* osti koulupoikana tämän samaisen teoksen vedoksen vuonna 1935 tai 1936 Salokiven grafiikan näyttelystä Tornion yhteislyseosta. Se oli hänen ihka ensimmäinen teoshankintansa. Teos on nyt sijoitettuna Aineen taidemuseoon. Uuno Hannula kenties vieraili samassa näyttelyssä.

Hannula/Hyvönen -kokoelmassa on kaksi *Wäinö Aaltosen* (1894–1966) työtä. Toinen on vuonna 1961 joulutervehdyksenä lähetetty grafiikanlehti (painokuva originaalista?), jonka takana on taiteilijan ja hänen rouvansa käsinkirjoitettu joulutoivotus. Sitä ei ole osoitettu kenellekään erityisesti. Kokoelmassa on myös Aaltosen pronssireliefi. Se on laakeriseppelöidyn tytön kasvoprofiili. Aaltosen tuotannossa aihe esiintyi ensimmäisen kerran häneltä tilatussa *Eero Järnefelt* -mitalissa vuonna 1937. Reliefiä alettiin valmistaa kipsisenä sarjatuotantona ja muutama pronssivaloskin tunnetaan. Antiikin Kreikassa laakeriseppele oli laulun, runouden ja valon jumalan Apollonin tunnus. Jumala tavoitteli joen nymfiä Dafnea, joka ei lämmennyt lähestymisy yrityksille, vaan antoi muuttaa itsensä laakeripuuksi. Apollon joutui tyytymään tytön sijaan laakeriseppeleeseen. Seppele symboloi onnettomasta rakkaustarinasta huolimatta tieteitä ja vapaita taiteita, ja se luovutetaan uusille maistereille akateemisen arvonnunnuksena promootiotilaisuudessa. Seppeleen kuva-aihe toistui sittemmin useissa Aaltosen teoksissa.

Enkeli vai demoni?

Venäläisen *Mihail Vrubelin* (1856–1901) akvarelli *Enkeli* on huikea poikkeus muutoin vaatimattomammassa kokonaisuudessa. Hannula hankki sen ystävältään *Toivo T. Kailalta*, joka oli kenties saanut teoksen työskennellessään Pietarissa. Akvarellin taustalle on kirjattu, että teoksen ensimmäinen omistaja olisi ollut kreivitär *F. Stackelberg*, joka olisi hankkinut maalauksen suoraan taiteilijalta.

Mihail Aleksandrovich Vrubel tunnetaan yhtenä venäläisen symbolismin merkittävimmistä edustajista ja taiteen uudistajista. Vrubel yhdisti taiteessaan 1100-luvun bysanttilaisen perinnön 1800-luvun lopun eurooppalaiseen modernismiin. Vrubel tutustui bysanttilaiseen kuvamaailmaan työskennellessään Kiovan keskiaikaisessa Pyhän Kyrilloksen (Kyrillos Aleksadrialainen) luostarin kirkossa vuodesta 1884, jonne hänet oli pestattu tehtävänä kirkon muraalimaalauksien ja mosaiikkien entistäminen ja uuden tekeminen kadonneiden tilalle. Hän valmistautui työhön matkustamalla opintomatalle Venetsiaan ja Roomaan tutkimaan keskiaikaista ja varhaisrenessanssiajan kristillistä taidetta. Italiassa hänen värisävynsä saivat syvyyttä, ja työn myötä Vrubel innostui enkeleistä ja muusta uskonnollisesta kuvastosta. Parhaiten Vrubel tunnetaan demoneistaan, joita hän työsti maanmiehensä runoilija *Mihail Lermontovin Demoni*-runon (1842) innoittamana ja oman mielikuvituksensa riivaamana 1800-luvun loppupuolelta eteenpäin. Lermontovin Demoni – eräänlainen runoilijan ja myöhemmin myös taitelijan Vrubelin omakuva, on Paratiisista karkotettu langennut enkeli, joka rakastuu kuolevaiseen tyttöön, Tamaraan.

Hannulan omistaman Enkelin värimaailmaa hallitsee ultramariininsininen. Vrubelin ”viralliseen uskonnolliseen kuvastoon” verrattuna Enkeliä luonnehtii ilmaisun vapaus ja aiheen ilmeikkyyys ja tyyllillisesti se on enemmän taiteilijan avantgardea. Ilmeettömien bysanttilaisten pyhien sijaan tämä vienosti hymyilevä, suurisilmäinen hahmo kuin manga-piirroksissa näyttäisi ojentelevan siipiään kuin vasta kuoriutunut perhonen. Se on lempeämpi kuin Vrubelin kuuluisa *Kuusisiipinen Serafi*. Toisaalta sillä on samanlainen tumma kiharapilvi ja asento kuin Vrubelin demonilla piirroksessa ”Demoni Luostarin muurien luona” (1890–91, Tretjakovin galleria). Ehkä Enkeli ei siis olekaan enkeli vaan yksi luonnos taiteilijan demoni-teemasta!



Viulua soittava tyttö ja pohjoisia maisemia

Kiuruvetissyntyisen *Alfred (Ferdinant) Ruotsalaisen* (1884–1957) *Viulua soittava tyttö* (1927) muistuttaa paljon 1930-luvun valokuvassa viulua soittavaa Mirjamia. Ehkä teos toi Hannuloille mieleen pikku-Mirjamin ja se hankittiin lämpimien muistojen vuoksi. Kiuruvetisen Ruotsalaisen tuotanto koostuu pääasiassa maisemamaalauksista ja hienoista lapsimuotokuvista. Ruotsalainen opiskeli Suomen Taideyhdistyksen piirustuskoulussa 1904–07. Pientä tyttöä esittää myös toinen maalaus, joka on kokoelman yksi arvoituksista. Muotokuvapastellin on signeerannut *V. Kalinen* (tai Kalima) 1950-luvulla.

Hyvönen/Hannula-kokoelmassa on kaksi hienoa *Aukusti Koiviston* (1886–1962) Lapin maisemaa 1940-luvulta. Vuonna 1916 Ouluun muuttanut Koivisto on kiiteltävä Lapin kuvaaja. Kokoelman uudempaa maisemataidetta edustavat *Tauno Rautapalo-Rapp* (1914–1998) ja *Tuomas Nelimarkka* (1925–1997), taiteilija *Eero Nelimarkan* poika. Rautapalo-Rapin erämaa- ja Nelimarkan latomaisema on molemmat maalattu vuonna 1966, jolloin Uno Hannula oli jo edesmennyt.

Teksti:

Helka Savikuja, intendentti, Kemin historiallinen museo (kokoelma- ja henkilöhistoria)
Sarianne Soikkonen, amanuenssi, Aineen taidemuseo (taidehistoria ja tekstin toimitus)

Lähteet:

Aaltonen Wäinö

Wäinö Aaltosen museo (<http://www.wam.fi/Public/default.aspx?contentid=135811&nodeid=10926>)

Eck Hildur

Jatuli II, Kemin Kotiseutu- ja museoyhdistys 1950.

Hildur Eck: Appelkreenin fröökynä ja muita kemiläisiä, Kemin Kotiseutu- ja museoyhdistys 1964.

Hannula Uuno

Suomen kansallisbiografia 3. SKS 2004.

Ossi Hedman: Kemin historia 2. Kemi 1979.

Pentti Jussila: Eikö sitä totuutta saisikaan sanoa. Pohjolan Sanomat, Kemi 2005.

http://fi.wikipedia.org/wiki/Uuno_Hannula

Niemelä Matti

Jatuli XVII, Kemin Kotiseutu- ja museoyhdistys 1979.

Ossi Hedman: Kemin historia 2. Kemi 1979.

Ruotsalainen Alfred

Alfred Ruotsalainen 1884–1957. Näyttely Kiuruveden kunnantalon yläaulassa 14.6.–12.7.1990. Näyttelymoniste.

Sejerstråle Lennart (ja Maatela Pentti)

Pekka Rönkkö: Noitarummusta kirkkauden kruunuun. Lapin kirkkomaalauksia keskiajalta nykypäiviin. Pohjonen, 1985.

von Schrowe-Kallio Viivi

Tyyni Tani & Pekka Rönkkö: Tunnettuja ja tuntemattomia Lapin kuvataiteilijoita 1800- ja 1900-luvuilta.

Kemin taidemuseon monisteita 1. Kemi 1984.

Vallenius Otto

Sarianne Soikkonen: Otto Vallenius Kemin taidemuseossa:

<http://www.kemi.fi/taidemuseo/vallenius/vallenius.html>

Vrubel Mihail

Meri Kaila: Vrubelin maalaus Kemissä. Kaltio 5/99, s. 192.

<http://www.virtualmuseum.ru/exhibition/vrubel/en/catalogue/>

Valokuvat Kemin historiallisen museon valokuva-arkisto:

Pormestari Matti Evert Niemelä.

Maaherra Uuno Hannula (1891–1963).

Elli Hannula, Mirjam Hyvönen ja Uuno Hannula vuonna 1937.

Elli Hannula Kemin kodissaan 1930-luvulla.

Mirjam Hyvönen os. Öfverberg Uuno ja Elli Hannulan Kemin kodissa 1930-luvulla.