

# Katsaus Kemin ja Kemi-Tornio-seudun kehitykseen 2/2017

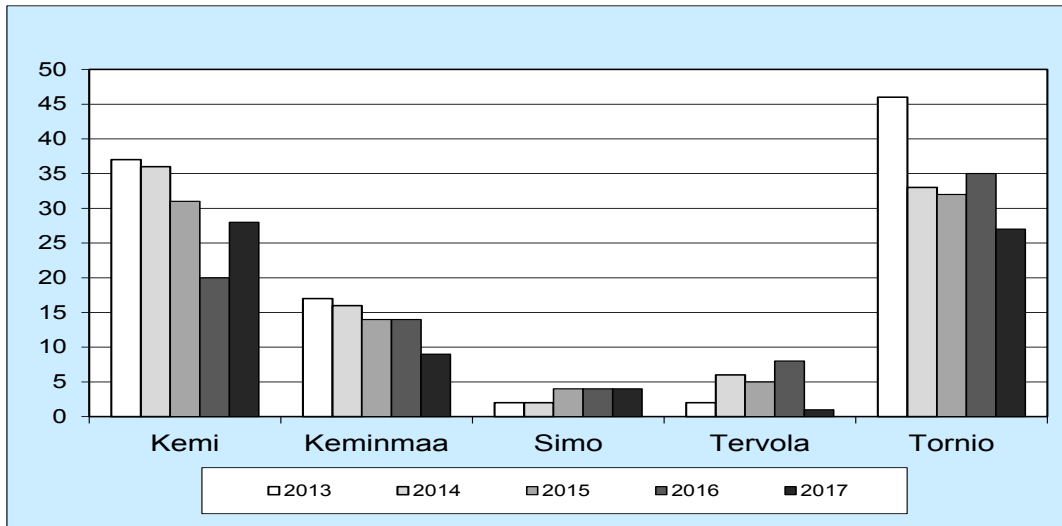


## SYNTYNEET

Vuoden 2017 tammi-helmikuussa Kemi-Tornio-seudulla on syntynyt vähemmän lapsia kuin vastaavaan aikaan edellisvuosina. Syntyneiden määrä lisääntyi vuoden 2016 tammi-helmikuuhun verrat-

tuna Kemissä ja säilyi ennallaan Simossa. Syntyneiden määrä väheni Keminmaassa, Tervolassa ja Torniossa.

*Kaavio 1 Syntyneet Kemi-Tornio-seudulla tammi-helmikuussa 2013-2017*

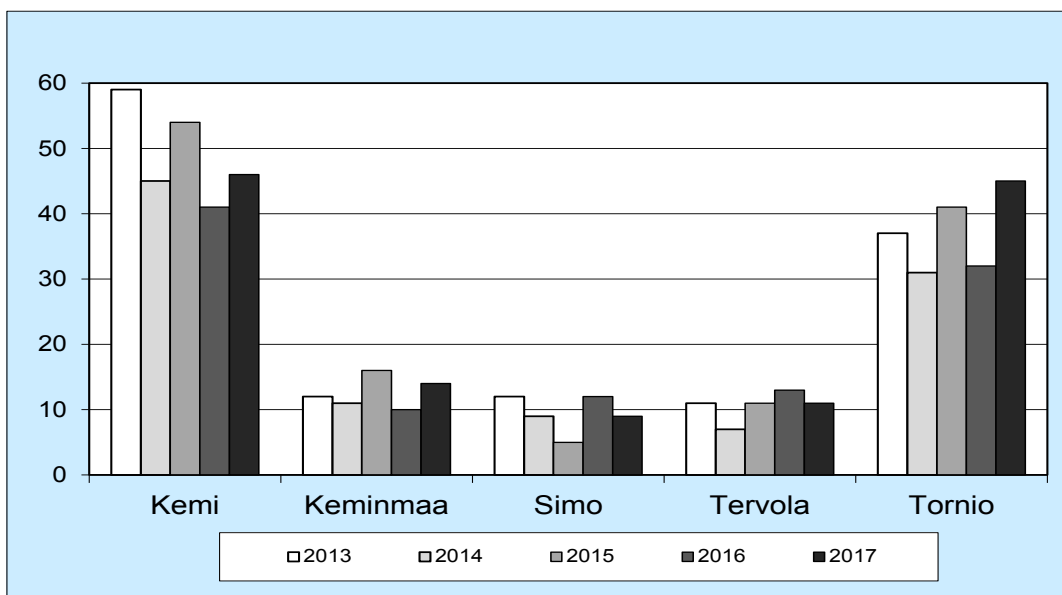


## KUOLLEET

Kuolleita on tilastoitu Kemi-Tornio-seudulla tammi-helmikuussa 2017 yhteensä 17 enemmän kuin vuotta aiemmin. Kuolleiden määrä väheni vuoden takaiseen verrattuna Simossa ja Tervolassa ja li-

sääntyi seudun muissa kunnissa. Vuosina 2013-2016 tammi-helmikuussa on kuollut keskimäärin 117 henkeä kun luku vuonna 2017 on 125.

*Kaavio 2 Kuolleet Kemi-Tornio-seudulla tammi-helmikuussa 2013-2017*



## LUONNOLLINEN VÄESTÖNKASVU

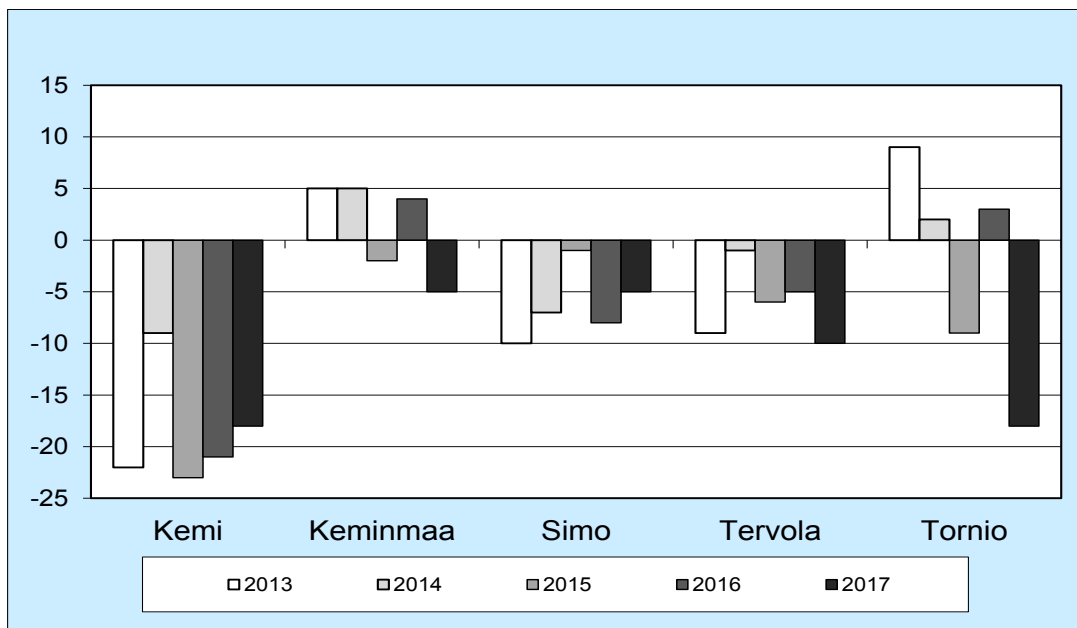
Kemi-Tornio-seudun luonnollinen väestönkasvu oli tammi-helmikuussa negatiivinen. Luonnollinen väestönkasvu oli negatiivinen kaikissa seudun kun-

nissa. Vuoden 2016 tammi-helmikuuhun verrattuna tilanne parani Kemissä ja Simossa.

*Taulukko 1 Luonnollinen väestönkasvu Kemi-Tornio-seudulla tammi-helmikuussa 2013-2017*

	Tammi-helmikuu				
	2013	2014	2015	2016	2017
Kemi	-22	-9	-23	-21	-18
Keminmaa	5	5	-2	4	-5
Simo	-10	-7	-1	-8	-5
Tervola	-9	-1	-6	-5	-10
Tornio	9	2	-9	3	-18
Yhteensä	-27	-10	-41	-27	-56

*Kaavio 3 Luonnollinen väestönkasvu Kemi-Tornio-seudulla tammi-helmikuussa 2013-2017*

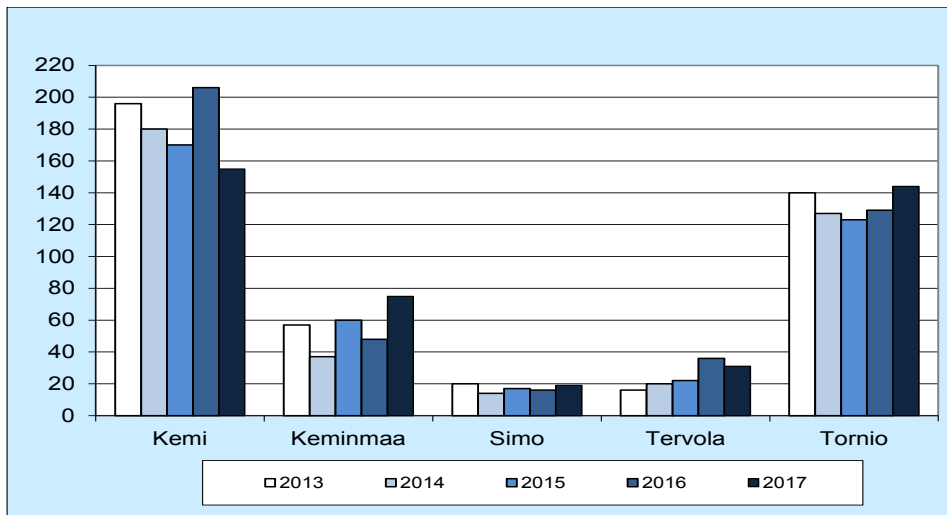


## MUUTTOLIIKE

Kemi-Tornio-seudulle muutti tammi-helmikuussa 424 henkeä, mikä oli 11 henkeä vähemmän kuin vuotta aiemmin. Tulomuuttaneiden määrä väheni

Kemissä ja Tervolassa ja lisääntyi seudun muissa kunnissa.

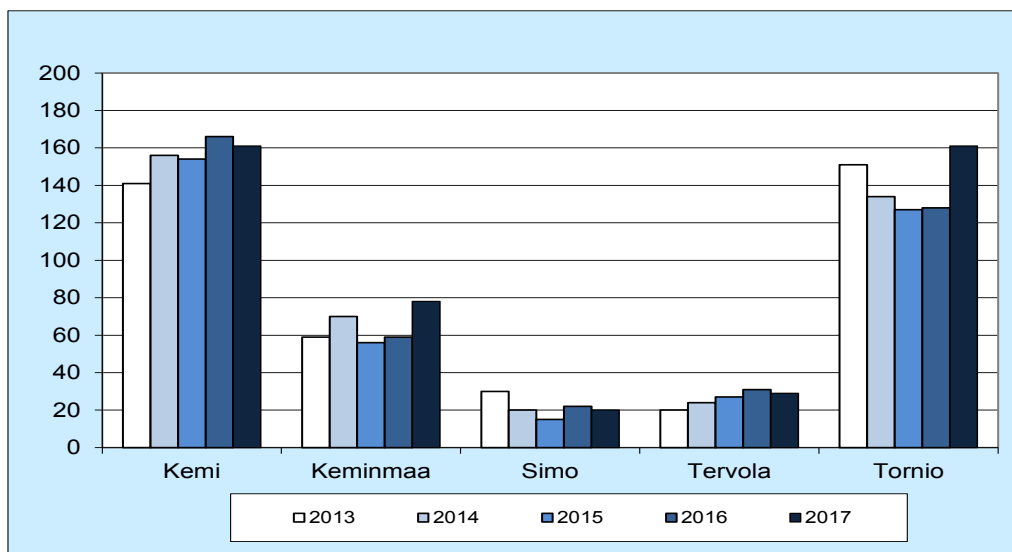
*Kaavio 4 Tulomuutto Kemi-Tornio-seudulle tammi-helmikuussa 2013-2017*



Lähtömuuttaneita on ollut tammi-helmikuussa enemmän kuin edellisvuosina. Lähtömuuttaneiden määrä lisääntyi Keminmaassa ja Torniossa vuoden 2016 tammi-helmikuuhun verrattuna. Lähtömuut-

taneita oli tammi-helmikuussa yhteensä 449 henkeä, joista 161 muutti Kemistä, 161 Tornioista ja 127 yhteensä Keminmaasta, Simosta ja Tervolasta.

*Kaavio 5 Lähtömuutto Kemi-Tornio-seudulta tammi-helmikuussa 2013-2017*



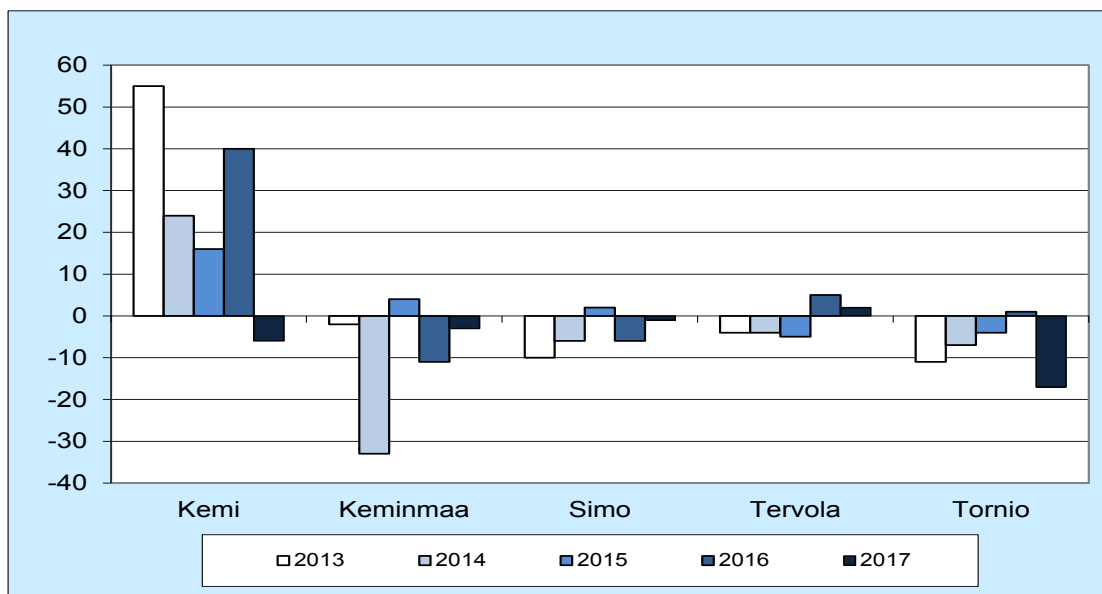
Kemi-Tornio-seudun nettomuutto on ollut tammi-helmikuussa negatiivinen. Seudulta muutti pois 25 henkeä enemmän kuin tänne muutti. Tervola oli seudun kunnista ainoa, joka sai muuttovoittoa.

Kemin muuttotappio oli 6 henkeä. Edellisvuoteen verrattuna tilanne heikkeni Kemissä, Tervolassa ja Torniossa.

**Taulukko 2 Nettomuutto Kemi-Tornio-seudulla tammi-helmikuussa 2013-2017**

	Tammi-helmikuu				
	2013	2014	2015	2016	2017
Kemi	55	24	16	40	-6
Keminmaa	-2	-33	4	-11	-3
Simo	-10	-6	2	-6	-1
Tervola	-4	-4	-5	5	2
Tornio	-11	-7	-4	1	-17
Yhteensä	28	-26	13	29	-25

**Kaavio 6 Nettomuutto Kemi-Tornio-seudulla tammi-helmikuussa 2013-2017**



## VÄKILUVUN MUUTOS

Kemi-Tornio-seudun asukasluku pieneni tammi-helmikuussa 81:llä hengellä. Väkiluku väheni kaikissa seudun kunnissa. Ennakkoväkiluvun mukaan

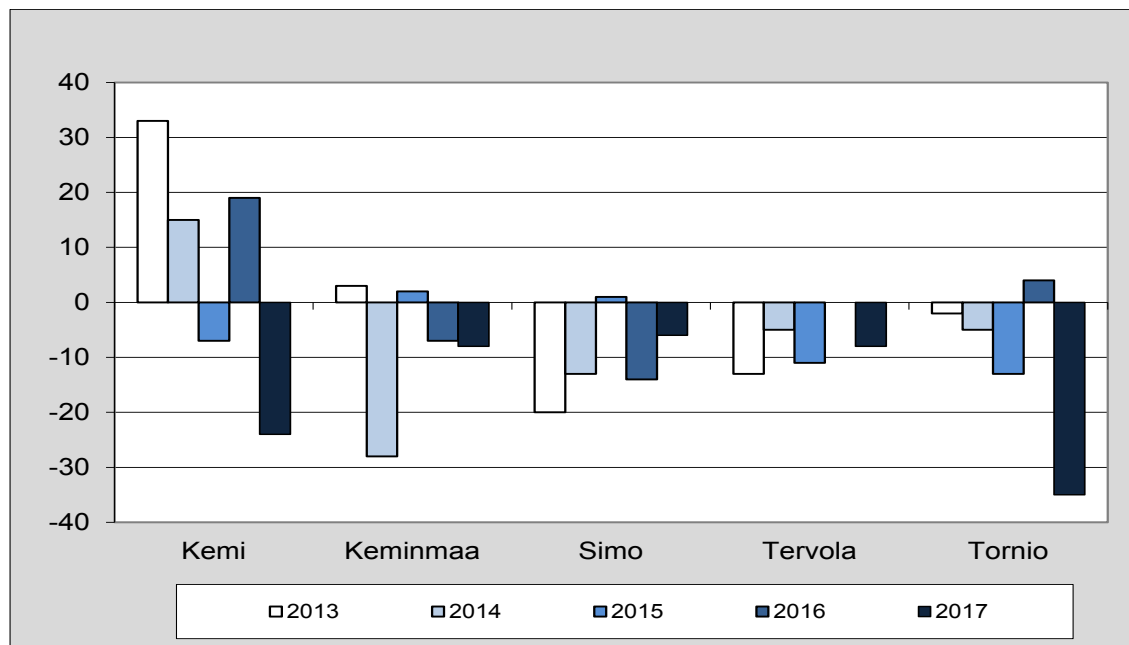
ero Kemin ja Tornion välillä oli helmikuun lopussa Tornion hyväksi 504 henkeä, kun se oli vuodenvaihteessa 515 henkeä.

**Taulukko 3 Väkiluvun muutos Kemi-Tornio-seudulla tammi-helmikuussa 2013-2017**

	Tammi-helmikuu					Muutos%*	Ennakkoväkiluku 28.2.2017
	2013	2014	2015	2016	2017		
Kemi	33	15	-7	19	-24	-0,1	21578
Keminmaa	3	-28	2	-7	-8	-0,1	8308
Simo	-20	-13	1	-14	-6	-0,2	3164
Tervola	-13	-5	-11	0	-8	-0,3	3091
Tornio	-2	-5	-13	4	-35	-0,2	22082
<b>Yhteensä</b>	<b>1</b>	<b>-36</b>	<b>-28</b>	<b>2</b>	<b>-81</b>	<b>-0,1</b>	<b>58223</b>

\*Väkiluvun muutos (%) 31.12.2016-28.2.2017

**Kaavio 7 Väkiluvun muutos Kemi-Tornio-seudulla tammi-helmikuussa 2013-2017**

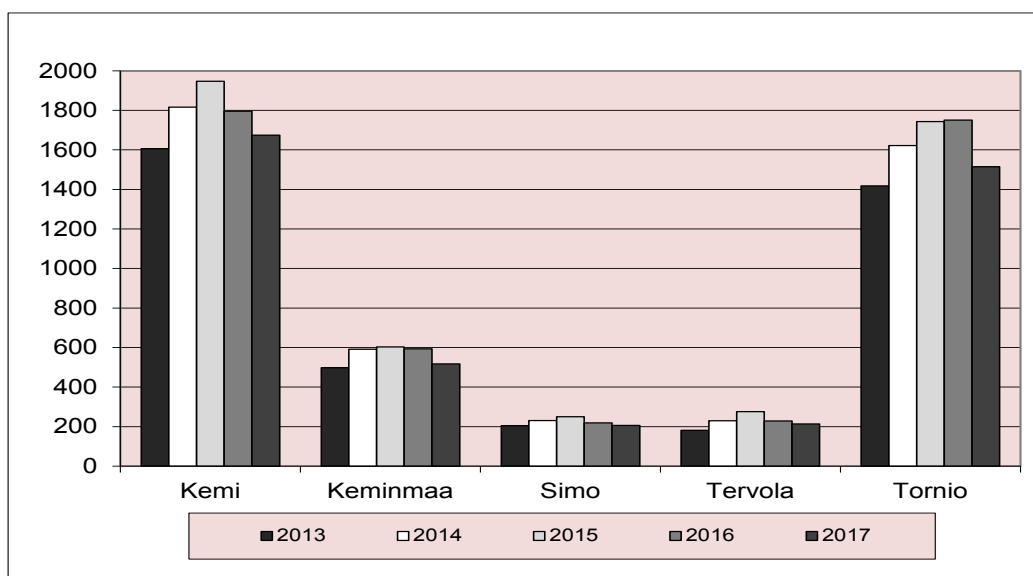


## TYÖTTÖMYYS

Työttömyys on laskenut vuoden takaisesta. Koko seudulla oli työttömänä tammi-helmikuussa 460 henkeä vähemmän kuin vuotta aiemmin. Työttömien lukumäärä väheni Kemissä 121:llä hengellä

(-7 %). Suhteellisesti eniten työttömien määrä las- ki Torniossa ja Keminmaassa (-13 %) vuoden 2016 tammi-helmikuuhun verrattuna.

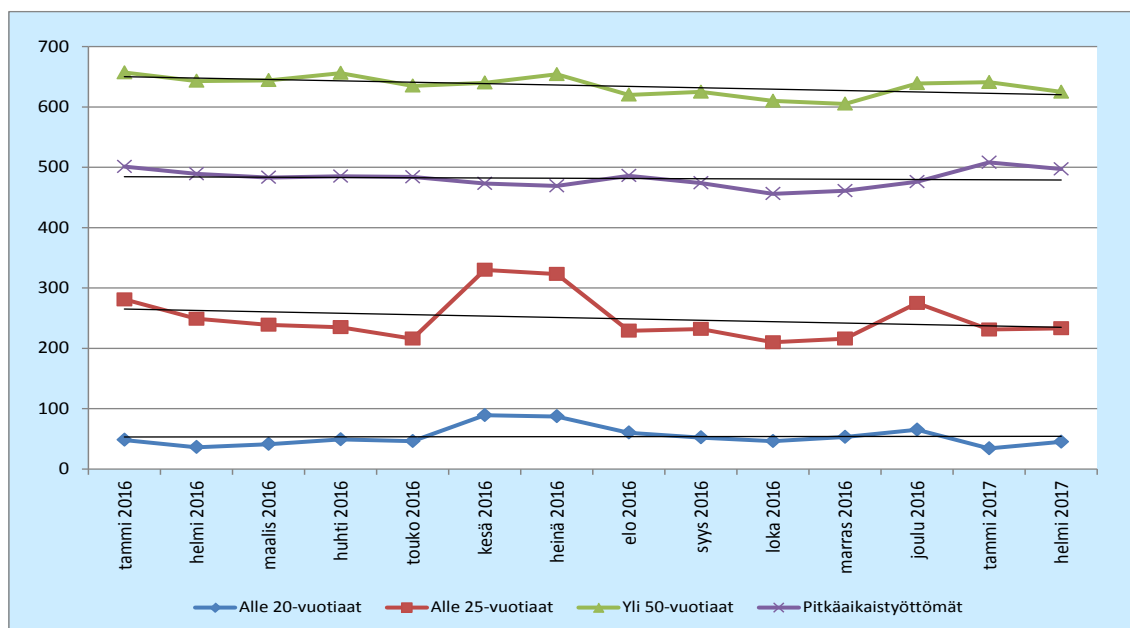
*Kaavio 8 Työttömien määrä Kemi-Tornio-seudulla tammi-helmikuussa 2013-2017*



Kemissä alle 25-vuotiaiden ja yli 50-vuotiaiden työttömien määrä on laskenut vuoden 2016 helmi-kuuhun verrattuna. Pitkäaikaistyöttömiä tilastoitiin helmikuussa 2017 kahdeksan enemmän kuin vuot-

ta aiemmin. Trendi on laskeva alle 25-vuotiaiden, pitkäaikaistyöttömien ja yli 50-vuotiaiden ryhmissä.

*Kaavio 9 Alle 20-vuotiaiden, alle 25-vuotiaiden, yli 50-vuotiaiden ja pitkäaikaistyöttömien määrä Kemissä 2016-2017*



Työttömyysaste oli Kemi-Tornio-seudulla tammi-helmikuussa 16,0 %. Vuotta aiemmin työttömänä oli 17,7 % työvoimasta. Torniossa työttömyysaste laski 2,5 %-yksikköä, Keminmaassa 1,9, Kemissä ja

Tervolassa 0,9 ja Simossa 0,7 %-yksikköä vuoden takaiseen verrattuna. Työttömyysaste on edelleen korkein Kemissä ja matalin Keminmaassa.

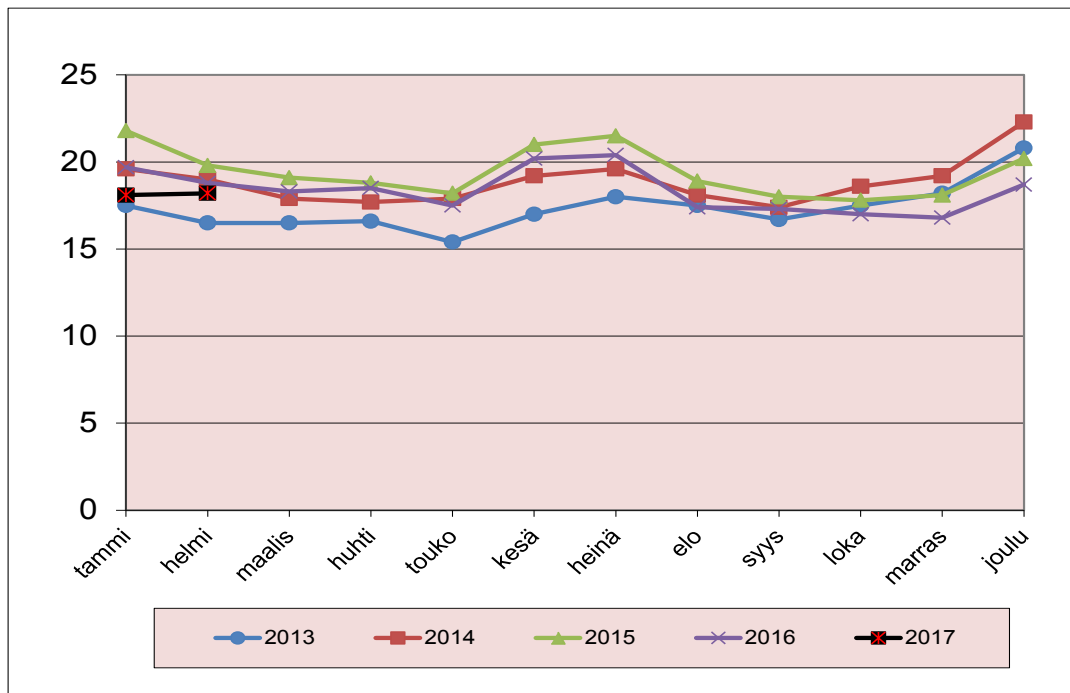
**Taulukko 4 Työttömyysaste Kemi-Tornio-seudulla tammi-helmikuussa 2013-2017**

	Tammi-helmikuu				
	2013	2014	2015	2016	2017
Kemi	17,0	19,3	20,8	19,3	18,4
Keminmaa	12,7	15,0	15,4	15,5	13,6
Simo	14,4	16,8	18,3	16,4	15,7
Tervola	13,6	17,4	20,9	17,4	16,5
Tornio	14,0	16,1	17,3	17,4	14,9
Yhteensä	14,9	17,2	18,5	17,7	16,0

Työttömyysasteessa on kausivaihteluja vuosittain siten, että matalimmillaan työttömyysaste on yleensä toukokuussa ja syys-lokakuussa. Korkeimmillaan se on vuodenvaihteessa ja kesä-heinäkuus-

sa. Tammikuun jälkeen työttömyys yleensä lähtee laskuun. Kemin työttömyysaste oli helmikuun loppussa 18,2 %. Työttömyysaste on alemmalla tasolla kuin kolmena edellisenä vuonna.

**Kaavio 10 Kemin työttömyysasteen kehitys 2013-2017**

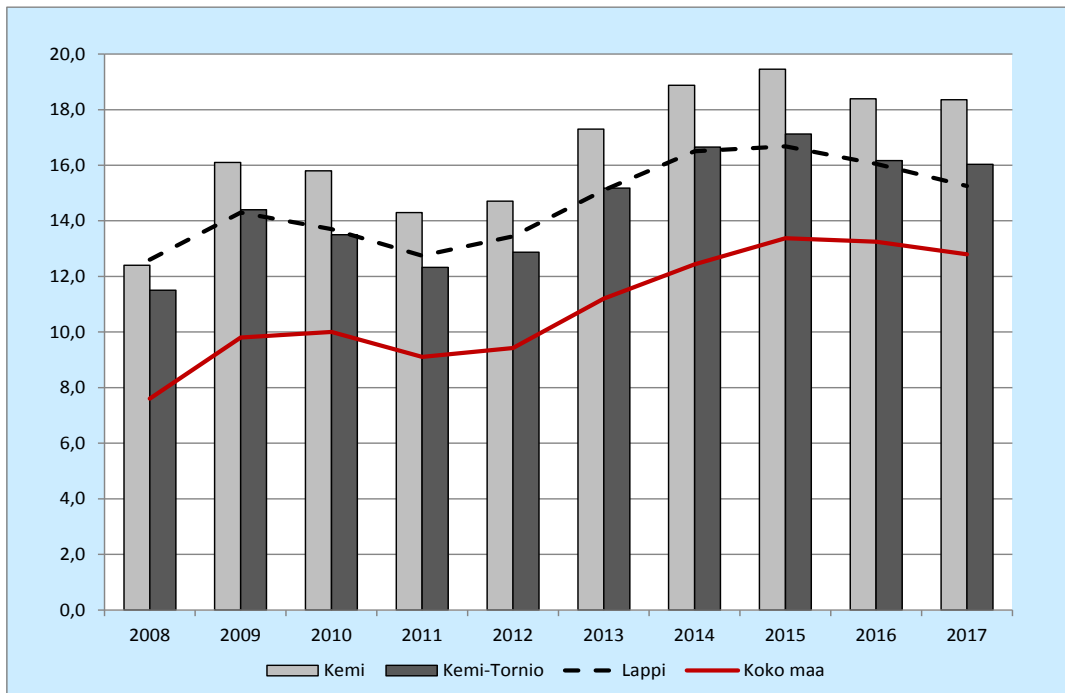




Kemin työttömyysaste on edelleenkin korkeampi kuin sekä Kemi-Tornion että koko Lapin työttömyysaste. Vuosina 2002-2008 Kemissä ja Lapissa oli työttömänä suunnilleen yhtä suuri osuus työvoimasta, mutta vuonna 2009 Kemin työttömyysaste

nousi korkeammaksi ja on myös pysynyt korkeampana. Koko maan työttömyysaste oli tammi-helmikuussa 2017 noin 5,6 %-yksikköä alhaisempi kuin Kemin työttömyysaste.

**Kaavio 11 Työttömyysasteen kehitys 2008-2017**



## KEHITTÄMISOSASTON JULKAISUT VUONNA 2016

1/2016	Väestöennuste 2015-2040
2/2016	Katsaus Kemin ja Kemi-Tornio-seudun kehitykseen 1/2016
3/2016	Katsaus Kemin ja Kemi-Tornio-seudun kehitykseen 2/2016
4/2016	Katsaus Kemin ja Kemi-Tornio-seudun kehitykseen 3/2016
5/2015	Tilastollinen vuosikirja 2015
6/2016	Katsaus Kemin ja Kemi-Tornio-seudun kehitykseen 4/2016
7/2016	Katsaus Kemin ja Kemi-Tornio-seudun kehitykseen 5/2016
8/2016	Katsaus Kemin ja Kemi-Tornio-seudun kehitykseen 6/2016
9/2016	Katsaus Kemin ja Kemi-Tornio-seudun kehitykseen 7/2016
10/2016	Katsaus Kemin ja Kemi-Tornio-seudun kehitykseen 8/2016
11/2016	Katsaus Kemin ja Kemi-Tornio-seudun kehitykseen 9/2016
12/2016	Katsaus Kemin ja Kemi-Tornio-seudun kehitykseen 10/2016
13/2016	Talousarvio 2017 Taloussuunnitelma 2017 – 2020
14/2016	Katsaus Kemin ja Kemi-Tornio-seudun kehitykseen 11/2016
15/2016	Katsaus Kemin ja Kemi-Tornio-seudun kehitykseen 12/2016

## **KEHITTÄMISOSASTON JULKAISUT VUONNA 2017**

1/2017 Katsaus Kemin ja Kemi-Tornio-seudun kehitykseen 1/2017

2/2017 Katsaus Kemin ja Kemi-Tornio-seudun kehitykseen 2/2017

ISSN-L 2323-8011

ISSN 2323-8011

ISSN 2323-802X