

Katsaus Kemin ja Kemi-Tornio-seudun kehitykseen 1/2017

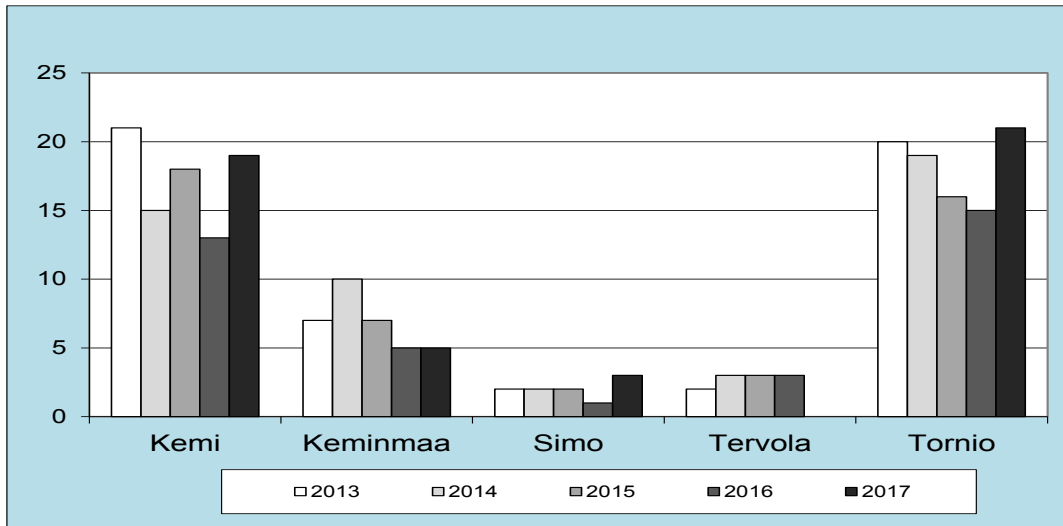


SYNTYNEET

Vuoden 2017 tammikuussa Kemi-Tornio-seudulla on syntynyt enemmän lapsia kuin kahtena edellisenä vuonna. Syntyneiden määrä lisääntyi vuoden

2016 tammikuuhun verrattuna Kemissä, Torniossa ja Simossa. Syntyneiden määrä väheni Tervolassa.

Kaavio 1 Syntyneet Kemi-Tornio-seudulla tammikuussa 2013-2017

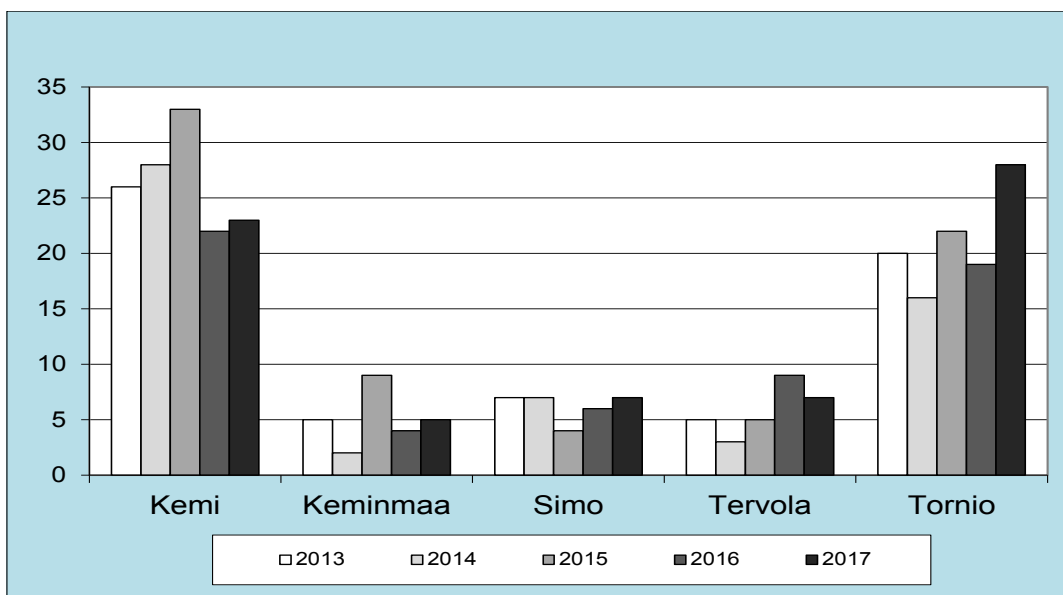


KUOLLEET

Kuolleita on tilastoitu Kemi-Tornio-seudulla tammikuussa 2017 yhteensä 10 enemmän kuin vuotta aiemmin. Kuolleiden määrä väheni vuoden taiseen verrattuna Tervolassa ja lisääntyi seudun

muissa kunnissa. Vuosina 2013-2016 tammikuussa on kuollut keskimäärin 63 henkeä kun luku vuonna 2017 on 70.

Kaavio 2 Kuolleet Kemi-Tornio-seudulla tammikuussa 2013-2017



LUONNOLLINEN VÄESTÖNKASVU

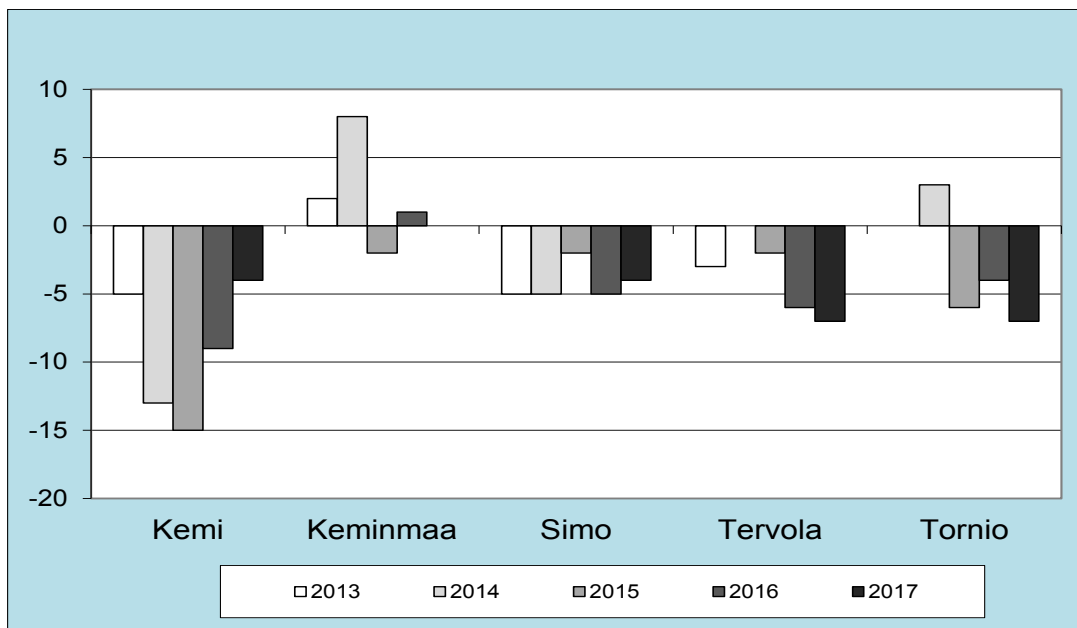
Kemi-Tornio-seudun luonnollinen väestönkasvu oli tammikuussa negatiivinen. Luonnollinen väestönkasvu oli nolla Keminmaassa ja negatiivinen seu-

dun muissa kunnissa. Vuoden 2016 tammikuuhun verrattuna tilanne parani Kemissä ja Simossa.

Taulukko 1 Luonnollinen väestönkasvu Kemi-Tornio-seudulla tammikuussa 2013-2017

	Tammikuu				
	2013	2014	2015	2016	2017
Kemi	-5	-13	-15	-9	-4
Keminmaa	2	8	-2	1	0
Simo	-5	-5	-2	-5	-4
Tervola	-3	0	-2	-6	-7
Tornio	0	3	-6	-4	-7
Yhteensä	-11	-7	-27	-23	-22

Kaavio 3 Luonnollinen väestönkasvu Kemi-Tornio-seudulla tammikuussa 2013-2017

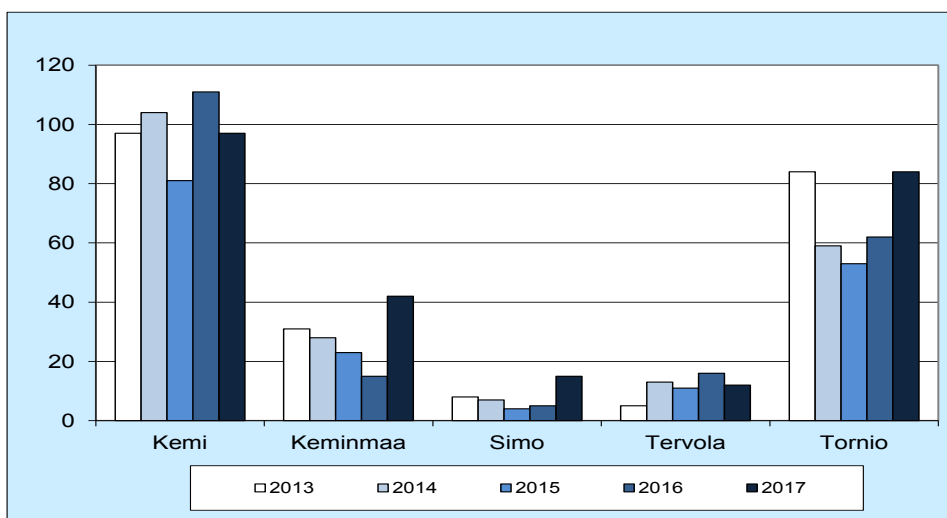


MUUTTOLIIKE

Kemi-Tornio-seudulle muutti tammikuussa 250 henkeä, mikä oli 41 henkeä enemmän kuin vuotta

aiemmin. Tulomuuttaneiden määrä väheni Kemissä ja Tervolassa ja lisääntyi seudun muissa kunnissa.

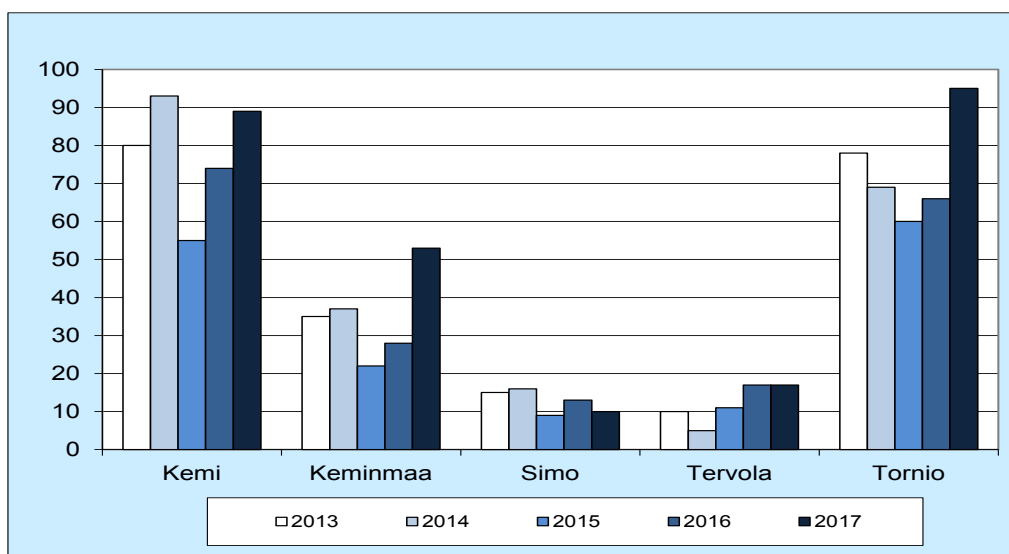
Kaavio 4 Tulomuutto Kemi-Tornio-seudulle tammikuussa 2013-2017



Lähtömuuttaneita on ollut tammikuussa enemmän kuin edellisvuosina. Lähtömuuttaneiden määrä lisääntyi Kemissä, Keminmaassa ja Torniossa vuoden 2016 tammikuuhun verrattuna. Lähtömuutta-

neita oli tammikuussa yhteensä 264 henkeä, joista 89 muutti Kemistä, 95 Tornioista ja 80 yhteensä Keminmaasta, Simosta ja Tervolasta.

Kaavio 5 Lähtömuutto Kemi-Tornio-seudulta tammikuussa 2013-2017



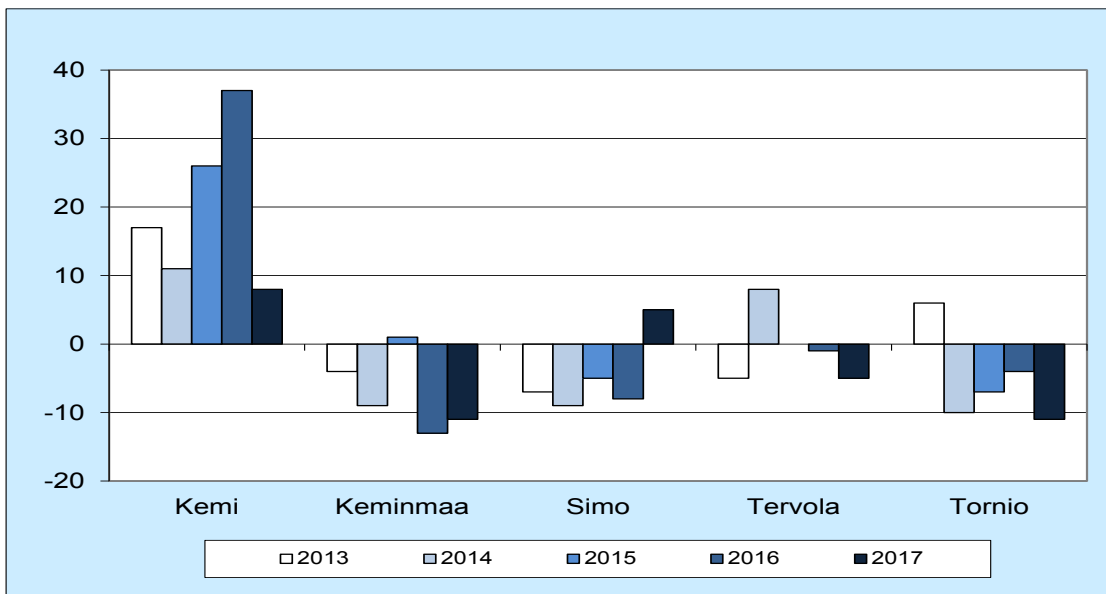
Kemi-Tornio-seudun nettomuutto on ollut tammikuussa negatiivinen. Seudulta muutti pois 14 henkeä enemmän kuin tänne muutti. Kemin muut-

tovoitto oli 8 henkeä. Edellisvuoteen verrattuna tilanne heikkeni Kemissä, Tervolassa ja Torniossa.

Taulukko 2 Nettomuutto Kemi-Tornio-seudulla tammikuussa 2013-2017

	Tammikuu				
	2013	2014	2015	2016	2017
Kemi	17	11	26	37	8
Keminmaa	-4	-9	1	-13	-11
Simo	-7	-9	-5	-8	5
Tervola	-5	8	0	-1	-5
Tornio	6	-10	-7	-4	-11
Yhteensä	7	-9	15	11	-14

Kaavio 6 Nettomuutto Kemi-Tornio-seudulla tammikuussa 2013-2017



VÄKILUVUN MUUTOS

Kemi-Tornio-seudun asukasluku pieneni tammikuussa 36:lla hengellä. Väkiluku lisääntyi hieman Kemissä ja Simossa ja väheni seudun muissa kunnissa. Ennakkoväkiluvun mukaan ero Kemin ja Tor-

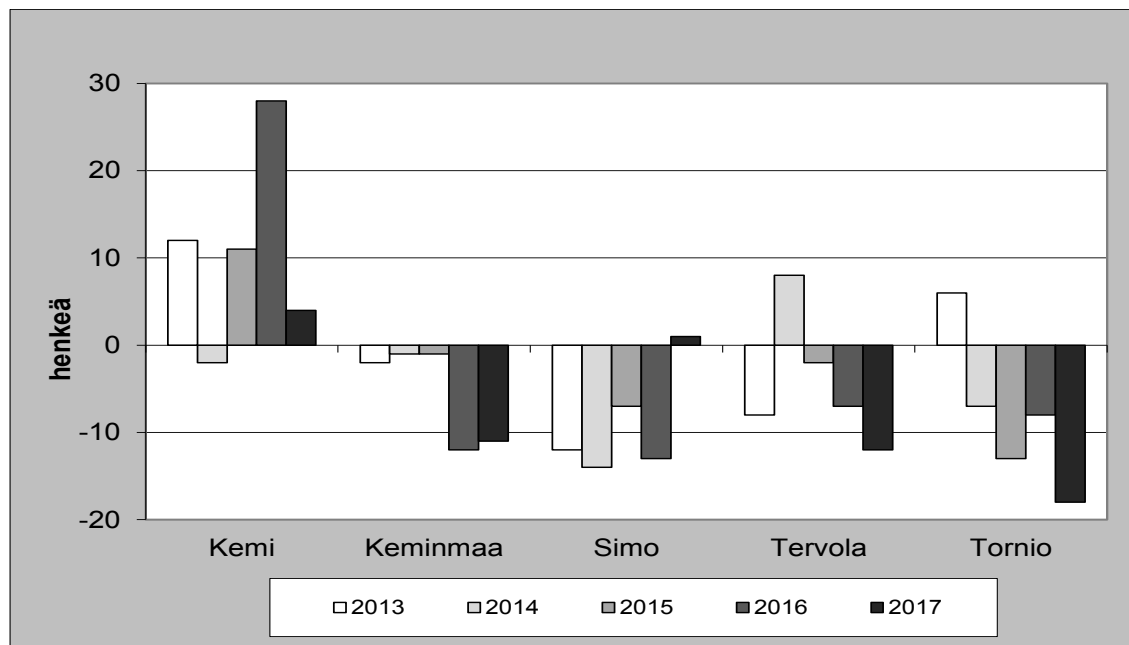
nion välillä oli tammikuun lopussa Tornion hyväksi 482 henkeä, kun se oli vuodenvaihteessa 504 henkeä.

Taulukko 3 Väkiluvun muutos Kemi-Tornio-seudulla tammikuussa 2013-2017

	Tammikuu					Muutos%*	Ennakkoväkiluku 31.1.2017
	2013	2014	2015	2016	2017		
Kemi	12	-2	11	28	4	0,0	21 607
Keminmaa	-2	-1	-1	-12	-11	-0,1	8 302
Simo	-12	-14	-7	-13	1	0,0	3 170
Tervola	-8	8	-2	-7	-12	-0,4	3 090
Tornio	6	-7	-13	-8	-18	-0,1	22 089
Yhteensä	-4	-16	-12	-12	-36	-0,1	58 258

*Väkiluvun muutos (%) 31.12.2016-31.1.2017

Kaavio 7 Väkiluvun muutos Kemi-Tornio-seudulla tammikuussa 2013-2017

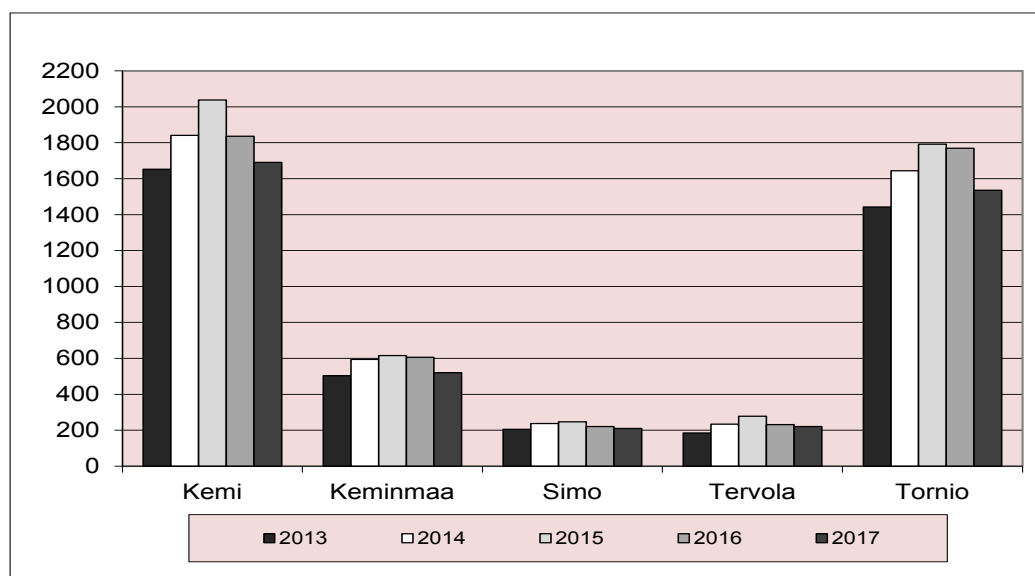


TYÖTTÖMYYS

Työttömyys on laskenut vuoden takaisesta. Koko seudulla oli työttömänä tammikuussa lähes 500 henkeä vähemmän kuin vuotta aiemmin. Työttömien lukumäärä väheni Kemissä 145:llä hengellä

(-8 %). Suhteellisesti eniten työttömien määrä laski Keminmaassa (-14 %) ja Torniossa (-13 %) vuoden 2016 tammikuuhun verrattuna.

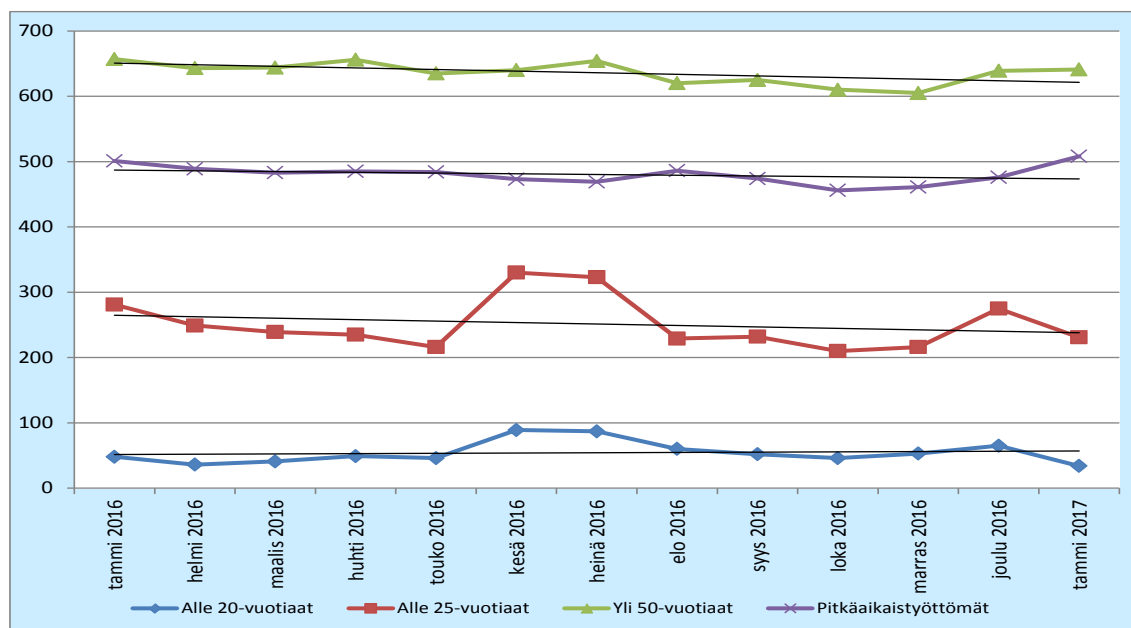
Kaavio 8 Työttömien määrä Kemi-Tornio-seudulla tammikuussa 2013-2017



Kemissä nuorten ja yli 50-vuotiaiden työttömien määrä on laskenut vuoden 2016 tammikuuhun verrattuna. Pitkäaikaistyöttömiä tilastoitiin tammi-

kuussa 2017 seitsemän enemmän kuin vuotta aiemmin. Trendi on laskeva alle 25-vuotiaiden, pitkäaikaistyöttömien ja yli 50-vuotiaiden ryhmissä.

Kaavio 9 Alle 20-vuotiaiden, alle 25-vuotiaiden, yli 50-vuotiaiden ja pitkäaikaistyöttömien määrä Kemissä 2016-2017



Työttömyysaste oli Kemi-Tornio-seudulla tammikuussa 16,0 %. Vuotta aiemmin työttömänä oli 18,0 % työvoimasta. Kemissä työttömyysaste laski 1,6 %-yksikköä, Torniossa 2,6, Keminmaassa 2,3 ja

Simossa ja Tervolassa 0,8 %-yksikköä vuoden takaiseen verrattuna. Työttömyysaste on edelleen korkein Kemissä ja matalin Keminmaassa.

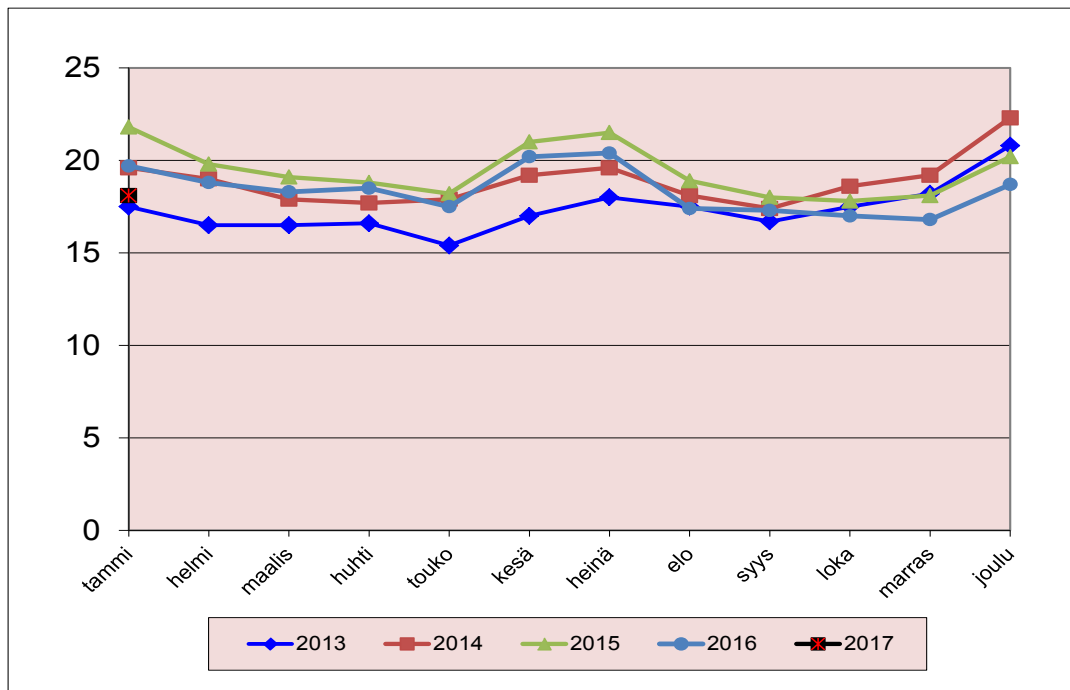
Taulukko 4 Työttömyysaste Kemi-Tornio-seudulla tammikuussa 2013-2017

	Tammikuu				
	2013	2014	2015	2016	2017
Kemi	17,5	19,6	21,8	19,7	18,1
Keminmaa	12,8	15,1	15,7	15,8	13,5
Simo	14,5	17,3	18,1	16,5	15,7
Tervola	13,9	17,7	21,1	17,6	16,8
Tornio	14,2	16,3	17,8	17,6	15,0
Yhteensä	15,2	17,4	19,1	18,0	16,0

Työttömyysasteessa on kausivaihteluja vuosittain siten, että matalimmillaan työttömyysaste on yleensä toukokuussa ja syys-lokakuussa. Korkeimmillaan se on vuodenvaihteessa ja kesä-heinäkuus-

sa. Tammikuun jälkeen työttömyys yleensä lähtee laskuun. Kemin työttömyysaste oli tammikuun lopussa 18,1 %. Työttömyysaste on alemmalla tasolla kuin kolmena edellisenä vuonna.

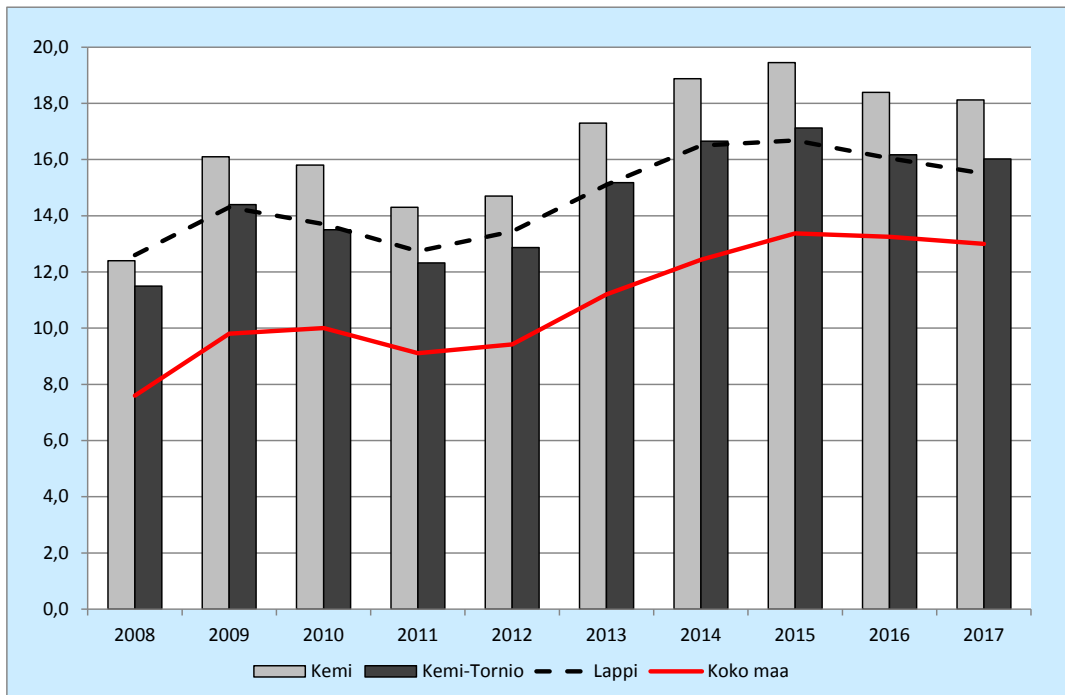
Kaavio 10 Kemin työttömyysasteen kehitys 2013-2017



Kemin työttömyysaste on edelleenkin korkeampi kuin sekä Kemi-Tornion että koko Lapin työttömyysaste. Vuosina 2002-2008 Kemissä ja Lapissa oli työttömänä suunnilleen yhtä suuri osuus työvoimasta, mutta vuonna 2009 Kemin työttömyysaste

nousi korkeammaksi ja on myös pysynyt korkeampana. Koko maan työttömyysaste oli tammikuussa 5,1 %-yksikköä alhaisempi kuin Kemin työttömyysaste. Vuotta aiemmin eroa oli 5,7 %-yksikköä.

Kaavio 11 Työttömyysasteen kehitys 2008-2017



KEHITTÄMISOSASTON JULKAISUT VUONNA 2016

1/2016	Väestöennuste 2015-2040
2/2016	Katsaus Kemin ja Kemi-Tornio-seudun kehitykseen 1/2016
3/2016	Katsaus Kemin ja Kemi-Tornio-seudun kehitykseen 2/2016
4/2016	Katsaus Kemin ja Kemi-Tornio-seudun kehitykseen 3/2016
5/2015	Tilastollinen vuosikirja 2015
6/2016	Katsaus Kemin ja Kemi-Tornio-seudun kehitykseen 4/2016
7/2016	Katsaus Kemin ja Kemi-Tornio-seudun kehitykseen 5/2016
8/2016	Katsaus Kemin ja Kemi-Tornio-seudun kehitykseen 6/2016
9/2016	Katsaus Kemin ja Kemi-Tornio-seudun kehitykseen 7/2016
10/2016	Katsaus Kemin ja Kemi-Tornio-seudun kehitykseen 8/2016
11/2016	Katsaus Kemin ja Kemi-Tornio-seudun kehitykseen 9/2016
12/2016	Katsaus Kemin ja Kemi-Tornio-seudun kehitykseen 10/2016
13/2016	Talousarvio 2017 Taloussuunnitelma 2017 – 2020
14/2016	Katsaus Kemin ja Kemi-Tornio-seudun kehitykseen 11/2016
15/2016	Katsaus Kemin ja Kemi-Tornio-seudun kehitykseen 12/2016

KEHITTÄMISOSASTON JULKAISUT VUONNA 2017

1/2017

Katsaus Kemin ja Kemi-Tornio-seudun kehitykseen 1/2017

ISSN-L 2323-8011

ISSN 2323-8011

ISSN 2323-802X