

Katsaus Kemin ja Kemi-Tornio-seudun kehitykseen 3/2017

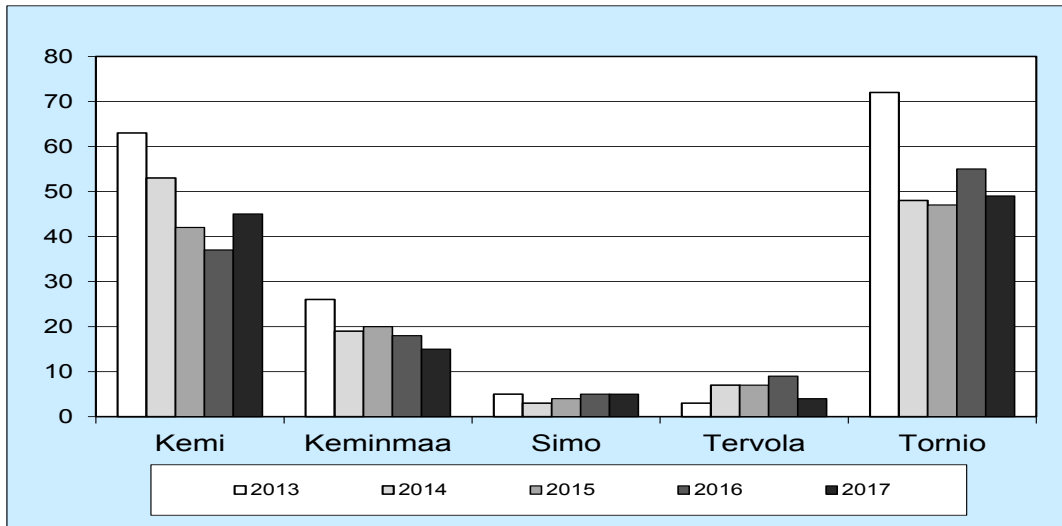


SYNTYNEET

Vuoden 2017 tammi-maaliskuussa Kemi-Tornio-seudulla on syntynyt vähemmän lapsia kuin vastaavaan aikaan edellisvuosina. Syntyneiden määrä lisääntyi vuoden 2016 tammi-maaliskuuhun ver-

rattuna Kemissä ja säilyi ennallaan Simossa. Syntyneiden määrä väheni Keminmaassa, Tervolassa ja Torniossa.

Kaavio 1 Syntyneet Kemi-Tornio-seudulla tammi-maaliskuussa 2013-2017

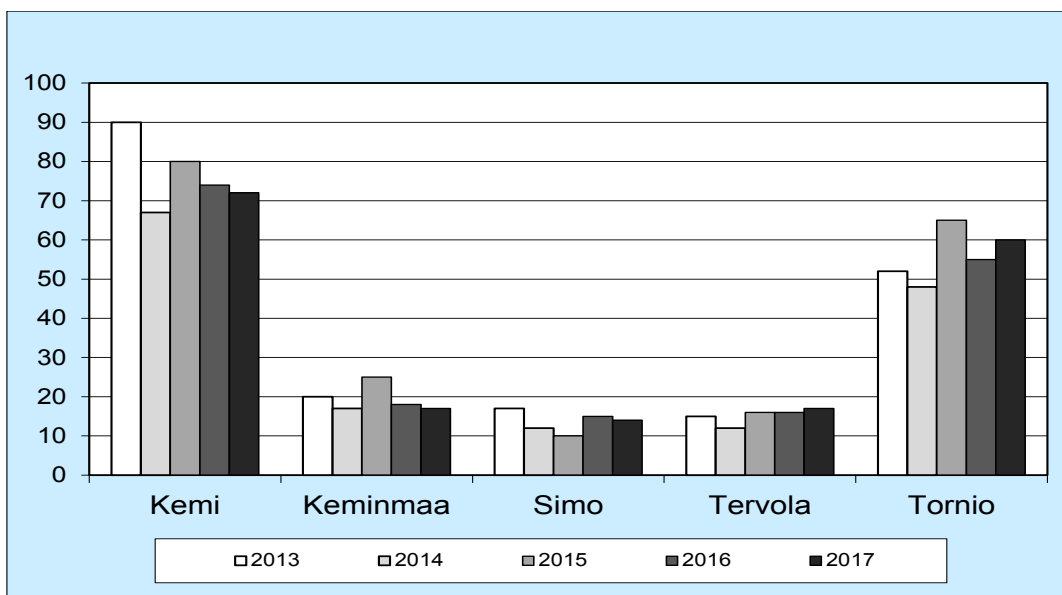


KUOLLEET

Kuolleita on tilastoitu Kemi-Tornio-seudulla tammi-maaliskuussa 2017 kaksi enemmän kuin vuotta aiemmin. Kuolleiden määrä väheni vuoden takaiseen verrattuna Kemissä, Keminmaassa ja Simossa

ja lisääntyi seudun muissa kunnissa. Vuosina 2013-2016 tammi-maaliskuussa on kuollut keskimäärin 181 henkeä kun luku vuonna 2017 on 180.

Kaavio 2 Kuolleet Kemi-Tornio-seudulla tammi-maaliskuussa 2013-2017



LUONNOLLINEN VÄESTÖNKASVU

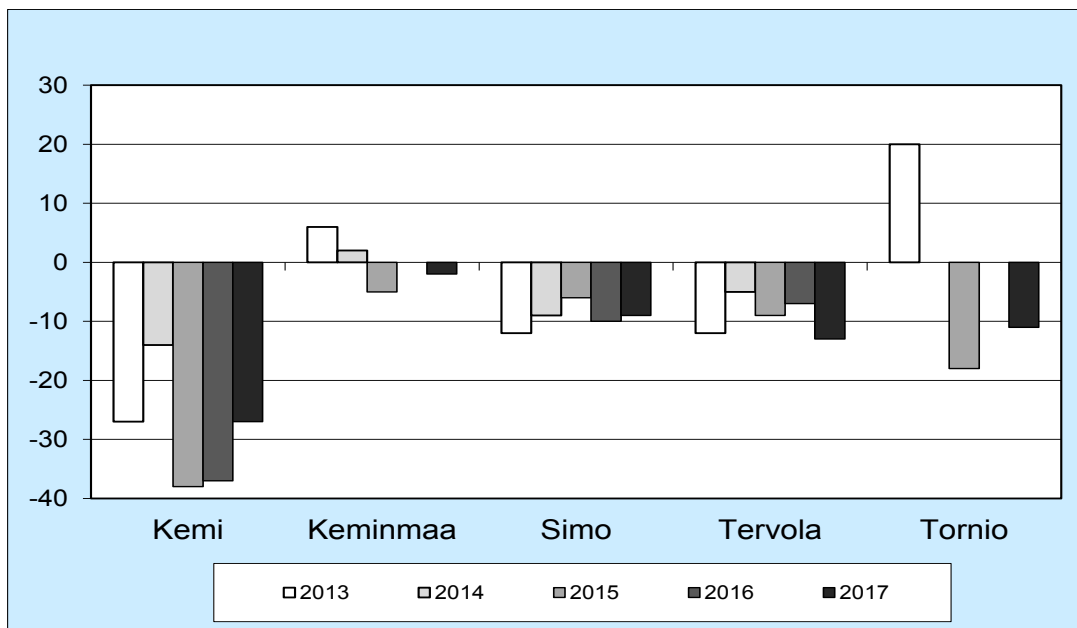
Kemi-Tornio-seudun luonnollinen väestönkasvu oli tammi-maaliskuussa negatiivinen. Luonnollinen väestönkasvu oli negatiivinen kaikissa seudun kun-

nissa. Vuoden 2016 tammi-maaliskuuhun verrattuna tilanne parani Kemissä ja Simossa.

Taulukko 1 Luonnollinen väestönkasvu Kemi-Tornio-seudulla tammi-maaliskuussa 2013-2017

	Tammi-maaliskuu				
	2013	2014	2015	2016	2017
Kemi	-28	-14	-38	-37	-27
Keminmaa	6	2	-5	0	-2
Simo	-12	-9	-6	-10	-9
Tervola	-12	-5	-9	-7	-13
Tornio	20	0	-18	0	-11
Yhteensä	-26	-26	-76	-54	-62

Kaavio 3 Luonnollinen väestönkasvu Kemi-Tornio-seudulla tammi-maaliskuussa 2013-2017

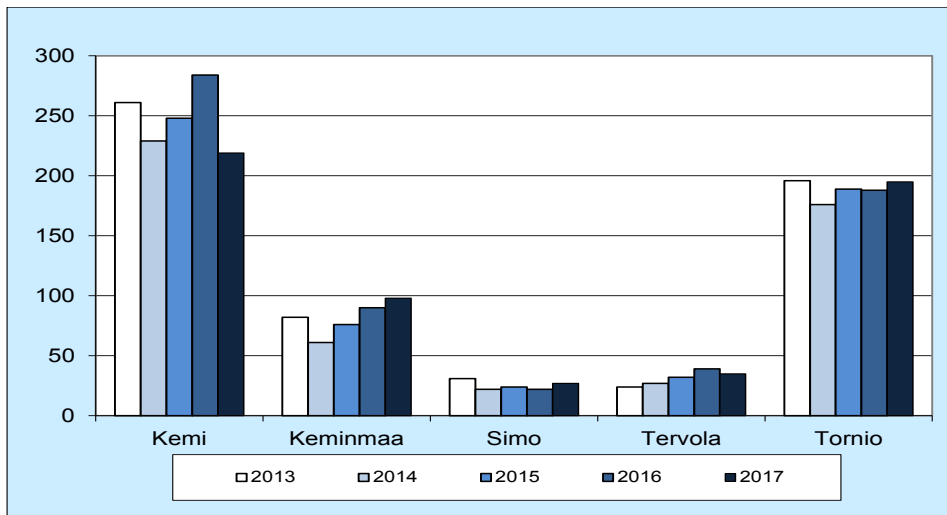


MUUTTOLIIKE

Kemi-Tornio-seudulle muutti tammi-maaliskuussa 574 henkeä, mikä oli 49 henkeä vähemmän kuin vuotta aiemmin. Tulomuuttaneiden määrä väheni

Kemissä ja Tervolassa ja lisääntyi seudun muissa kunnissa.

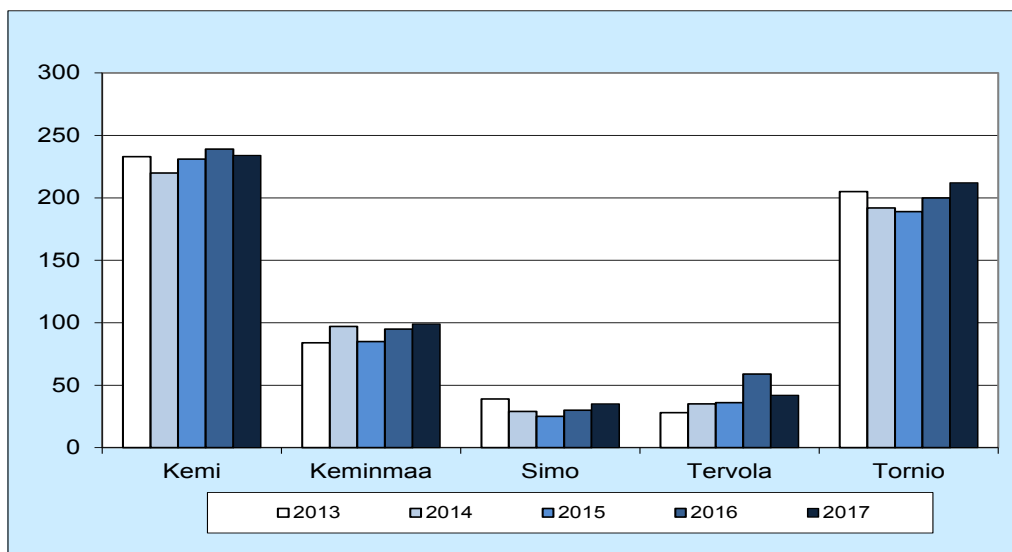
Kaavio 4 Tulomuutto Kemi-Tornio-seudulle tammi-maaliskuussa 2013-2017



Lähtömuuttaneita on ollut tammi-maaliskuussa yksi vähemmän kuin vuonna 2016 vastaavana aikana. Lähtömuuttaneiden määrä lisääntyi Keminmaassa, Simossa ja Torniossa. Lähtömuuttaneita oli

tammi-maaliskuussa yhteensä 622 henkeä, joista 234 muutti Kemistä, 212 Tornioista ja 176 yhteensä Keminmaasta, Simosta ja Tervolasta.

Kaavio 5 Lähtömuutto Kemi-Tornio-seudulta tammi-maaliskuussa 2013-2017



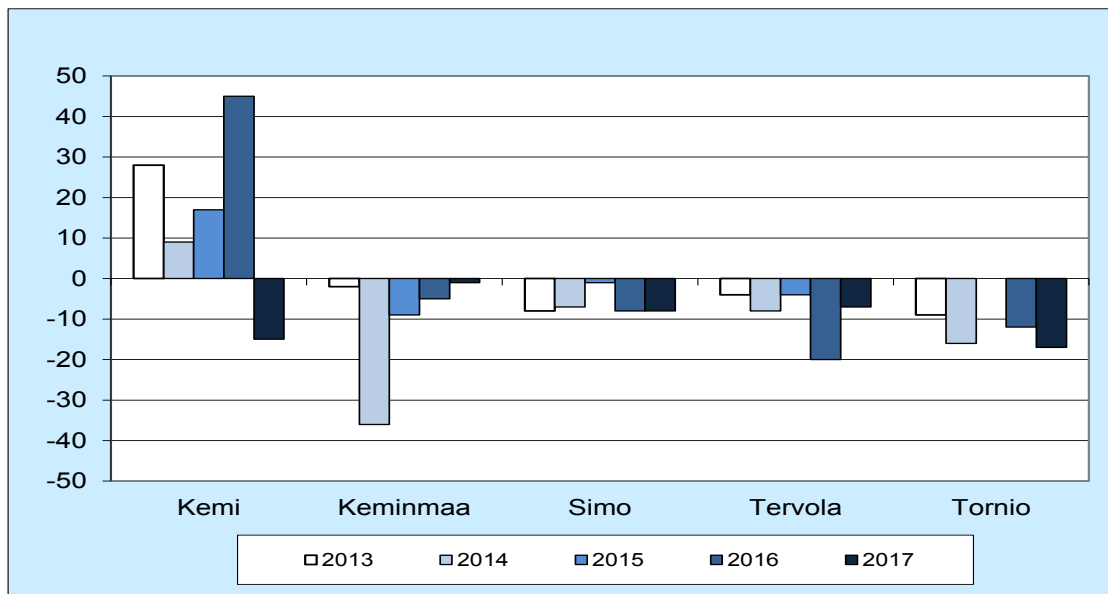
Nettomuutto on ollut tammi-maaliskuussa negatiivinen kaikissa Kemi-Tornio-seudun kunnissa. Seudulta muutti pois 48 henkeä enemmän kuin tänne

muutti. Kemin muuttotappio oli 15 henkeä. Edellisvuoteen verrattuna tilanne heikkeni Kemissä ja Torniossa.

Taulukko 2 Nettomuutto Kemi-Tornio-seudulla tammi-maaliskuussa 2013-2017

	Tammi-maaliskuu				
	2013	2014	2015	2016	2017
Kemi	23	9	17	45	-15
Keminmaa	-6	-36	-9	-5	-1
Simo	-9	-7	-1	-8	-8
Tervola	-4	-8	-4	-20	-7
Tornio	-14	-16	0	-12	-17
Yhteensä	-10	-58	3	0	-48

Kaavio 6 Nettomuutto Kemi-Tornio-seudulla tammi-maaliskuussa 2013-2017



VÄKILUVUN MUUTOS

Kemi-Tornio-seudun asukasluku pieneni tammi-maaliskuussa 110:llä hengellä. Väkiluku väheni kaikissa seudun kunnissa. Ennakkoväkiluvun mukaan

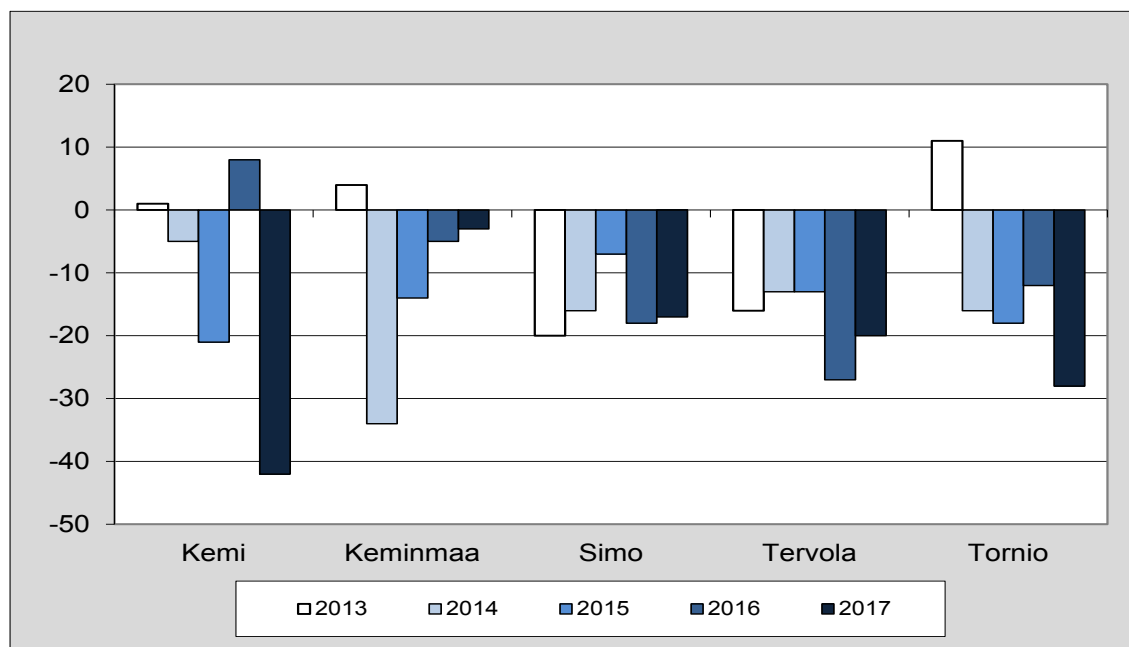
ero Kemin ja Tornion välillä oli maaliskuun lopussa Tornion hyväksi 529 henkeä, kun se oli vuodenvaihteessa 515 henkeä.

Taulukko 3 Väkiluvun muutos Kemi-Tornio-seudulla tammi-maaliskuussa 2013-2017

	Tammi-maaliskuu					Muutos%*	Ennakkoväkiluku 31.3.2017
	2013	2014	2015	2016	2017		
Kemi	-5	-5	-21	8	-42	-0,2	21560
Keminmaa	0	-34	-14	-5	-3	0,0	8313
Simo	-21	-16	-7	-18	-17	-0,5	3153
Tervola	-16	-13	-13	-27	-20	-0,6	3079
Tornio	6	-16	-18	-12	-28	-0,1	22089
Yhteensä	-36	-84	-73	-54	-110	-0,2	58194

*Väkiluvun muutos (%) 31.12.2016-31.3.2017

Kaavio 7 Väkiluvun muutos Kemi-Tornio-seudulla tammi-maaliskuussa 2013-2017

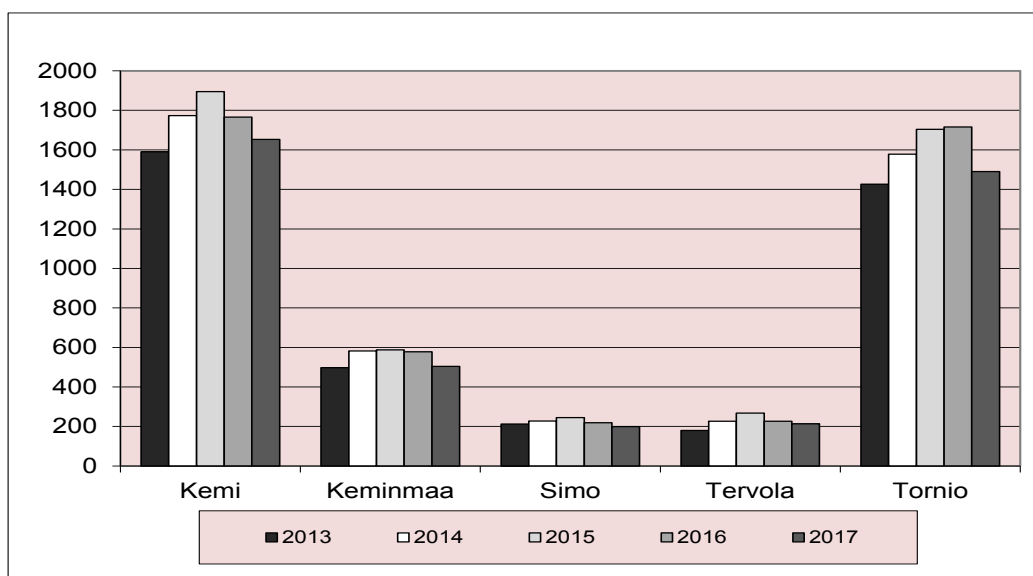


TYÖTTÖMYYS

Työttömyys on laskenut vuoden takaisesta. Koko seudulla oli työttömänä tammi-maaliskuussa 444 henkeä vähemmän kuin vuotta aiemmin. Työttömien lukumäärä väheni Kemissä 112:lla hengellä

(-6 %). Suhteellisesti eniten työttömien määrä las- ki Torniossa ja Keminmaassa (-13 %) vuoden 2016 tammi-maaliskuuhun verrattuna.

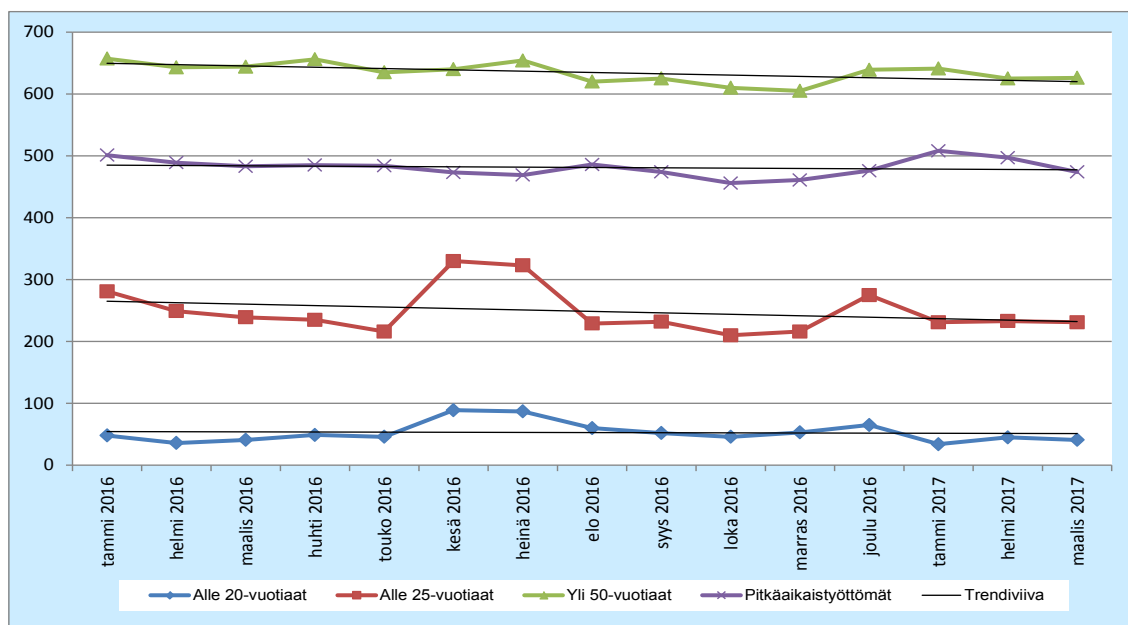
Kaavio 8 Työttömien määrä Kemi-Tornio-seudulla tammi-maaliskuussa 2013-2017



Kemissä alle 25-vuotiaiden ja yli 50-vuotiaiden työttömien sekä pitkäaikaistyöttömien määrä on

laskenut vuoden 2016 maaliskuuhun verrattuna. Trendi on laskeva kaikissa ryhmissä.

Kaavio 9 Alle 20-vuotiaiden, alle 25-vuotiaiden, yli 50-vuotiaiden ja pitkäaikaistyöttömien määrä Kemissä 2016-2017



Työttömyysaste oli Kemi-Tornio-seudulla tammi-maaliskuussa 15,8 %. Vuotta aiemmin työttömänä oli 17,4 % työvoimasta. Torniossa työttömyysaste laski 2,4 %-yksikköä, Keminsaassa 1,9, Simossa 1,2 ja Kemissä sekä Tervolassa 0,8 %-yksikköä vuoden takaiseen verrattuna. Työttömyysaste on edelleen korkein Kemissä ja matalin Keminsaassa. Työ-

voiman määrä on vähentynyt Kemissä viimeisen vuoden aikana enemmän kuin seudun muissa kunnissa, mikä osaltaan näkyy korkeampana työttömyysasteena. Keminsa työttömyyden aleneminen on tällä hetkellä maltillisempaa kuin Torniossa myös siksi, että Kemissä työttömyys alkoi laskea aiemmin kuin Torniossa.

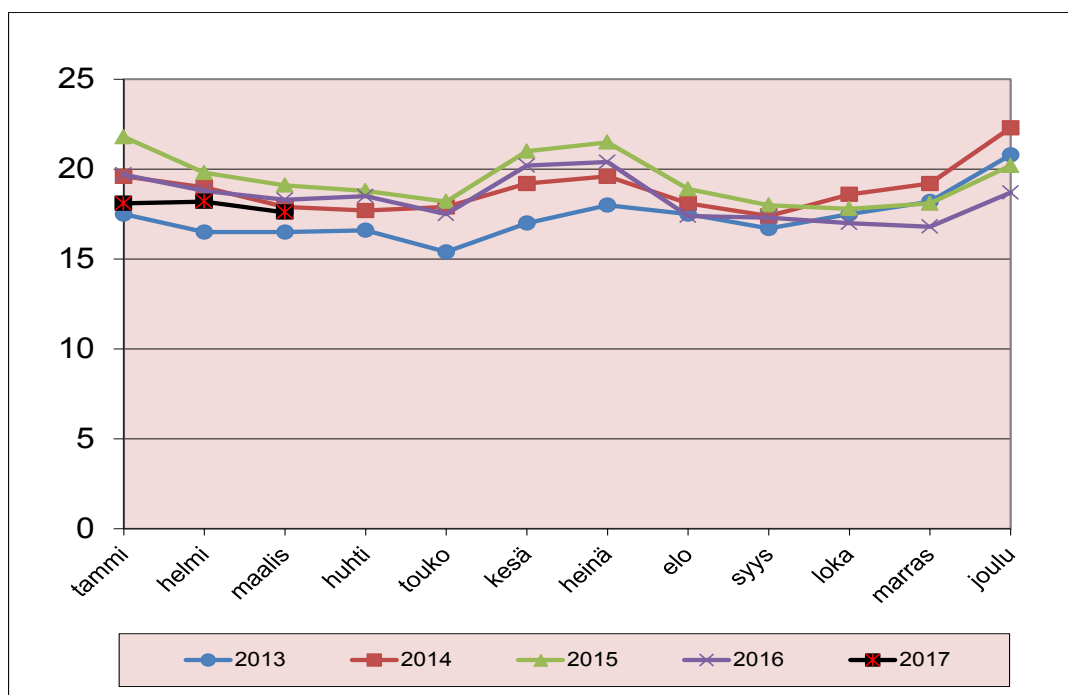
Taulukko 4 Työttömyysaste Kemi-Tornio-seudulla tammi-maaliskuussa 2013-2017

	Tammi-maaliskuu				
	2013	2014	2015	2016	2017
Kemi	16,8	18,9	20,2	18,9	18,1
Keminsa	12,7	14,8	15,0	15,1	13,2
Simo	15,0	16,6	17,9	16,4	15,2
Tervola	13,5	17,2	20,3	17,3	16,5
Tornio	14,1	15,6	16,9	17,0	14,6
Yhteensä	14,9	16,8	18,0	17,4	15,8

Työttömyysasteessa on kausivaihteluja vuosittain siten, että matalimmillaan työttömyysaste on yleensä toukokuussa ja syys-lokakuussa. Korkeimmillaan se on vuodenvaihteessa ja kesä-heinäkuus-

sa. Tammikuun jälkeen työttömyys yleensä lähtee laskuun. Keminsa työttömyysaste oli maaliskuun lopussa 17,6 %. Työttömyysaste on alemmalla tasolla kuin kolmena edellisellä vuonna.

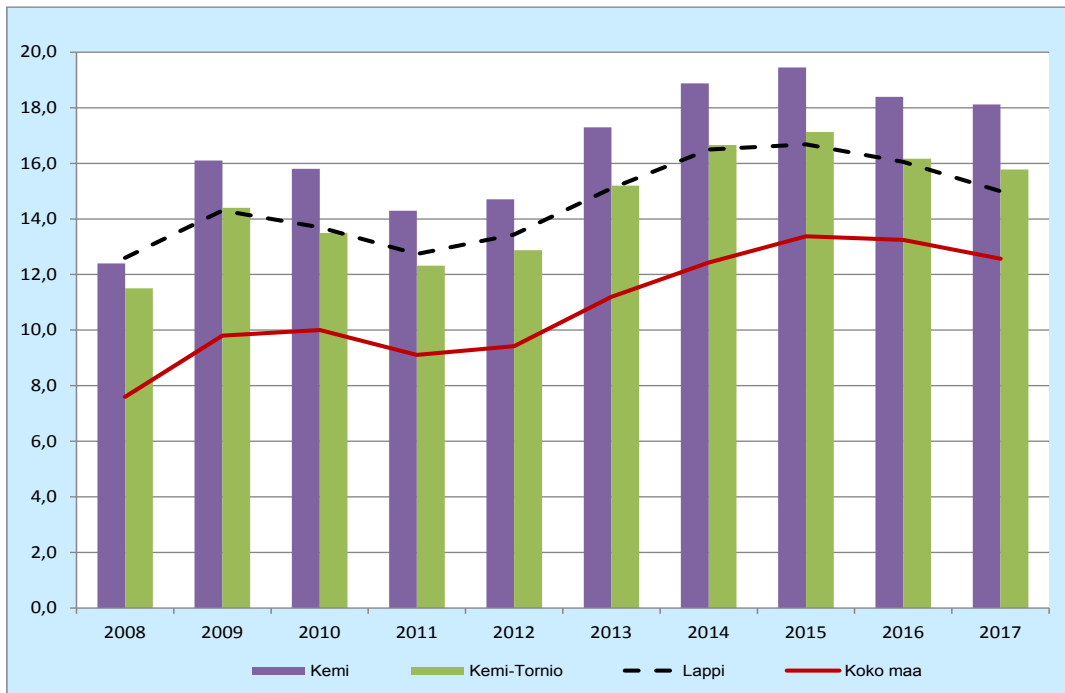
Kaavio 10 Keminsa työttömyysasteen kehitys 2013-2017



Kemin työttömyysaste on edelleenkin korkeampi kuin sekä Kemi-Tornion että koko Lapin työttömyysaste. Vuosina 2002-2008 Kemissä ja Lapissa oli työttömänä suunnilleen yhtä suuri osuus työvoimasta, mutta vuonna 2009 Kemin työttömyysaste

nousi korkeammaksi ja on myös pysynyt korkeampana. Koko maan työttömyysaste oli tammi-maaliskuussa 2017 noin 5,6 %-yksikköä alaisempi kuin Kemin työttömyysaste.

Kaavio 11 Työttömyysasteen kehitys 2008-2017



KEHITTÄMISOSASTON JULKAISUT VUONNA 2016

1/2016	Väestöennuste 2015-2040
2/2016	Katsaus Kemin ja Kemi-Tornio-seudun kehitykseen 1/2016
3/2016	Katsaus Kemin ja Kemi-Tornio-seudun kehitykseen 2/2016
4/2016	Katsaus Kemin ja Kemi-Tornio-seudun kehitykseen 3/2016
5/2015	Tilastollinen vuosikirja 2015
6/2016	Katsaus Kemin ja Kemi-Tornio-seudun kehitykseen 4/2016
7/2016	Katsaus Kemin ja Kemi-Tornio-seudun kehitykseen 5/2016
8/2016	Katsaus Kemin ja Kemi-Tornio-seudun kehitykseen 6/2016
9/2016	Katsaus Kemin ja Kemi-Tornio-seudun kehitykseen 7/2016
10/2016	Katsaus Kemin ja Kemi-Tornio-seudun kehitykseen 8/2016
11/2016	Katsaus Kemin ja Kemi-Tornio-seudun kehitykseen 9/2016
12/2016	Katsaus Kemin ja Kemi-Tornio-seudun kehitykseen 10/2016
13/2016	Talousarvio 2017 Taloussuunnitelma 2017 – 2020
14/2016	Katsaus Kemin ja Kemi-Tornio-seudun kehitykseen 11/2016
15/2016	Katsaus Kemin ja Kemi-Tornio-seudun kehitykseen 12/2016

KEHITTÄMISOSASTON JULKAISUT VUONNA 2017

1/2017	Katsaus Kemin ja Kemi-Tornio-seudun kehitykseen 1/2017
2/2017	Katsaus Kemin ja Kemi-Tornio-seudun kehitykseen 2/2017
3/2017	Valtuustokauden 2013-2017 työn arviointi
4/2017	Kuntavaalit 2017
5/2017	Katsaus Kemin ja Kemi-Tornio-seudun kehitykseen 3/2017

ISSN-L 2323-8011

ISSN 2323-8011

ISSN 2323-802X