

Katsaus Kemin ja Kemi-Tornio-seudun kehitykseen 12/2017

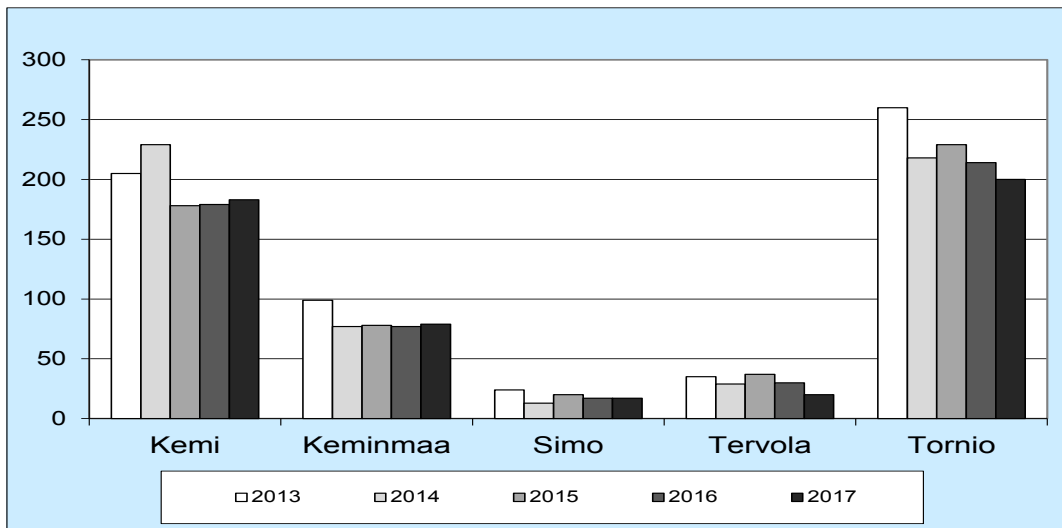


SYNTYNEET

Vuonna 2017 Kemi-Tornio-seudulla on syntynyt vähemmän lapsia kuin edellisvuosina. Syntyneiden määrä lisääntyi hieman vuoteen 2016 verrattuna

Kemissä ja Keminmaassa, säilyi ennallaan Simossa ja väheni Tervolassa ja Torniossa.

Kaavio 1 Syntyneet Kemi-Tornio-seudulla tammi-joulukuussa 2013-2017

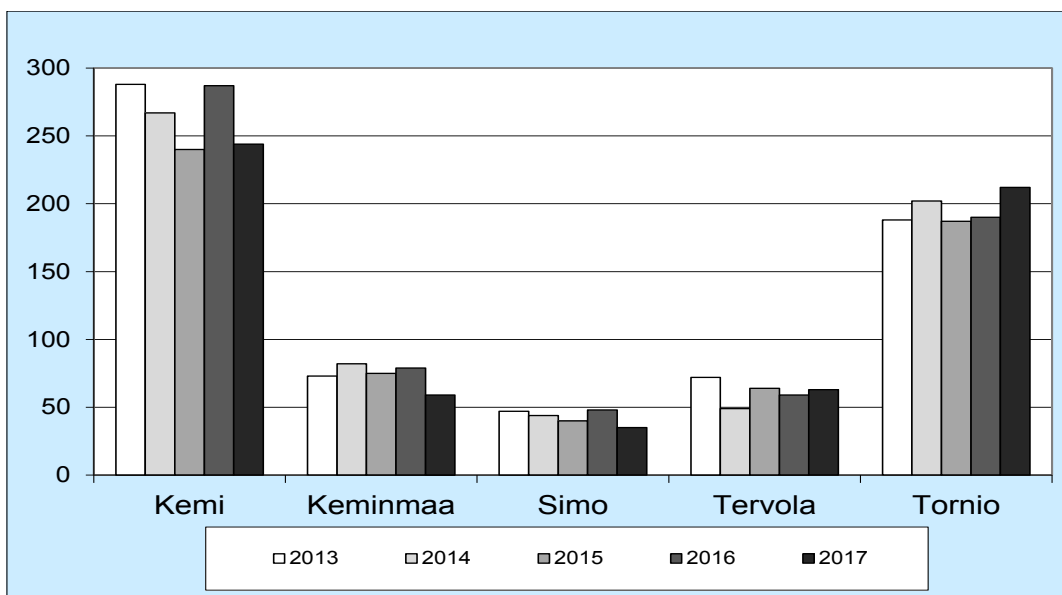


KUOLLEET

Kuolleita on tilastoitu Kemi-Tornio-seudulla vuonna 2017 yhteensä 50 vähemmän kuin vuotta aiemmin. Kuolleiden määrä väheni vuoden takaiseen verrattuna Kemissä, Keminmaassa ja Simossa ja

lisääntyi seudun muissa kunnissa. Vuosina 2013-2016 on kuollut keskimäärin 645 henkeä kun luku vuonna 2017 on 613.

Kaavio 2 Kuolleet Kemi-Tornio-seudulla tammi-joulukuussa 2013-2017



LUONNOLLINEN VÄESTÖNKASVU

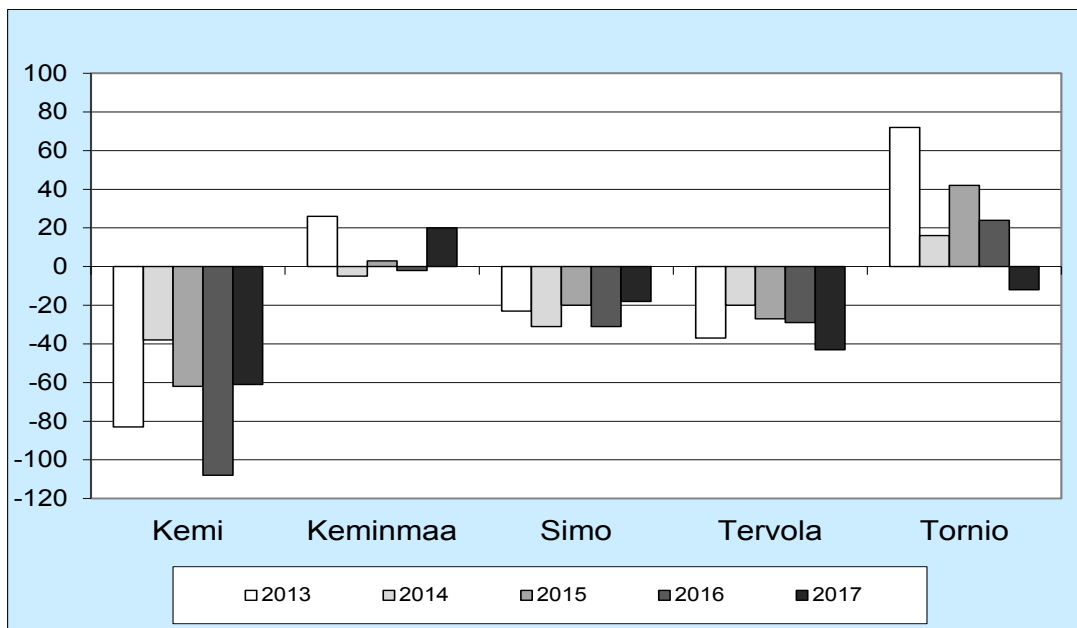
Kemi-Tornio-seudun luonnollinen väestönkasvu oli vuonna 2017 negatiivinen. Luonnollinen väestönkasvu oli positiivinen Keminmaassa ja negatiivinen

seudun muissa kunnissa. Vuoteen 2016 verrattuna tilanne parani Kemissä, Keminmaassa ja Simossa.

Taulukko 1 Luonnollinen väestönkasvu Kemi-Tornio-seudulla tammi-joulukuussa 2013-2017

	Tammi-joulukuu				
	2013	2014	2015	2016	2017
Kemi	-83	-38	-62	-108	-61
Keminmaa	26	-5	3	-2	20
Simo	-23	-31	-20	-31	-18
Tervola	-37	-20	-27	-29	-43
Tornio	72	16	42	24	-12
Yhteensä	-45	-78	-64	-146	-114

Kaavio 3 Luonnollinen väestönkasvu Kemi-Tornio-seudulla tammi-joulukuussa 2013-2017

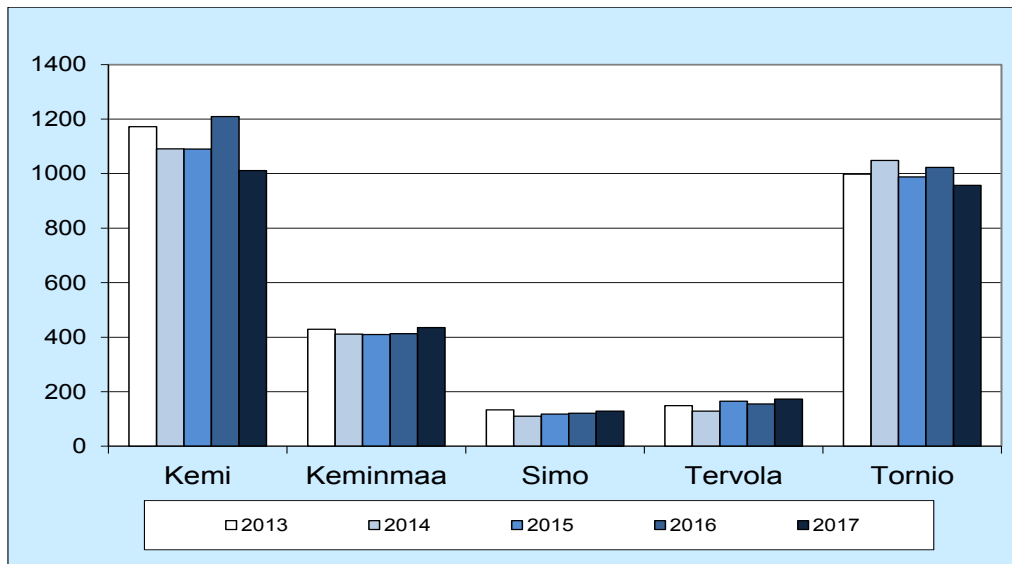


MUUTTOLIIKE

Kemi-Tornio-seudulle muutti vuonna 2017 yhteensä 2705 henkeä, mikä oli 216 henkeä vähemmän kuin vuotta aiemmin. Tulomuuttaneiden määrä vä-

heni Kemissä ja Torniossa ja lisääntyi hieman seudun muissa kunnissa.

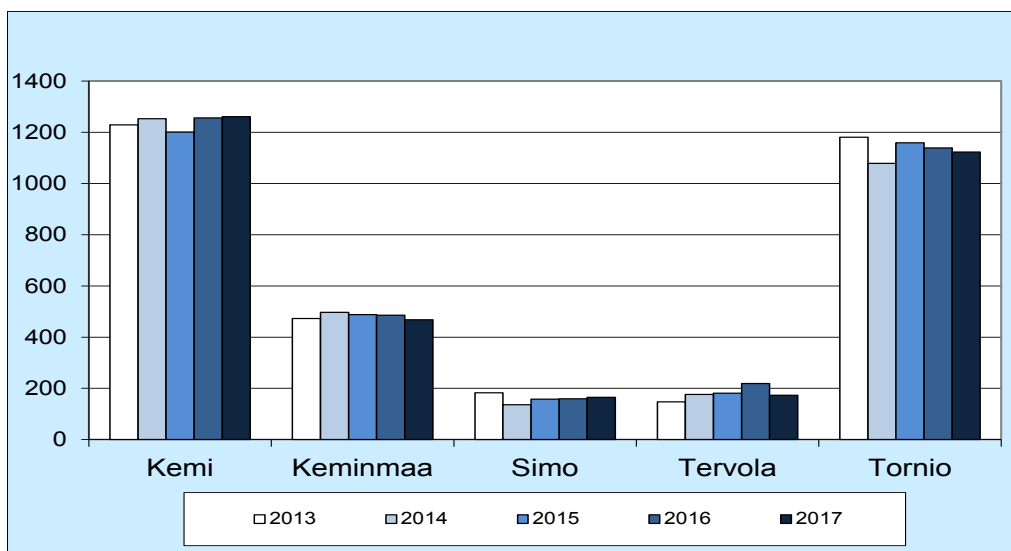
Kaavio 4 Tulomuutto Kemi-Tornio-seudulle tammi-joulukuussa 2013-2017



Lähtömuuttaneita on ollut Kemi-Tornio-seudulla vuonna 2017 vähemmän kuin edellisenä vuonna. Lähtömuuttaneiden määrä lisääntyi hieman Kemissä ja Simossa vuoteen 2016 verrattuna. Lähtö-

muuttaneita oli vuonna 2017 yhteensä 3190 henkeä, joista 1261 muutti Kemistä, 1123 Torniossa ja 806 yhteensä Keminmaasta, Simosta ja Tervolasta.

Kaavio 5 Lähtömuutto Kemi-Tornio-seudulta tammi-joulukuussa 2013-2017



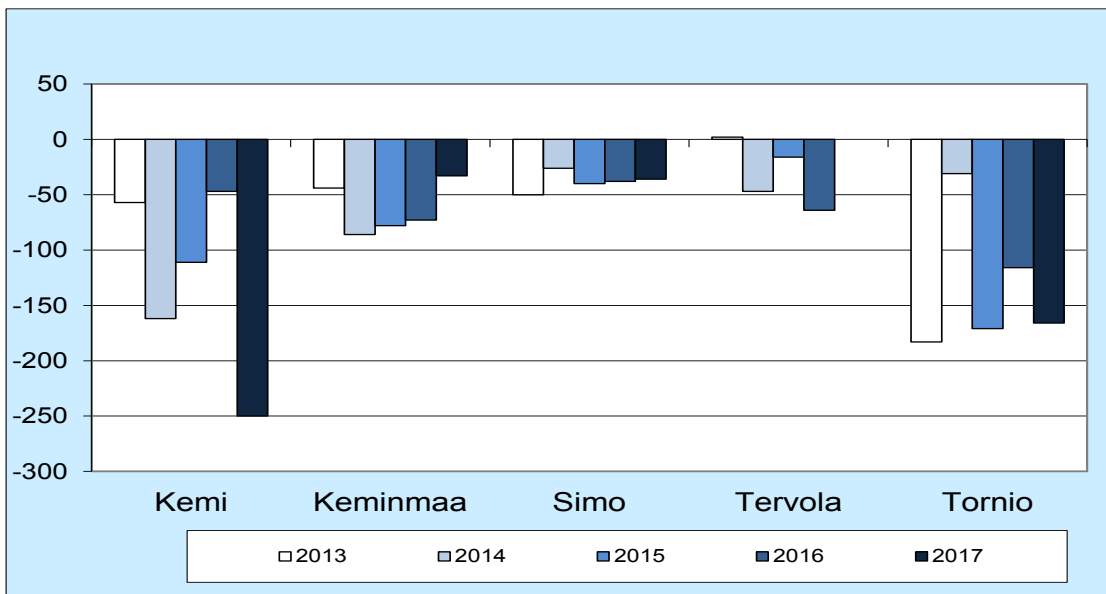
Nettomuutto on ollut vuonna 2017 negatiivinen Kemi-Tornio-seudulla. Seudulta muutti pois 485 henkeä enemmän kuin tänne muutti. Suurin muuttopappio oli Kemissä: 250 henkeä. Tervolassa net-

tomuutto oli nolla. Edellisvuoteen verrattuna tilanne heikkeni Kemissä ja Torniossa ja parani seudun muissa kunnissa.

Taulukko 2 Nettomuutto Kemi-Tornio-seudulla tammi-joulukuussa 2013-2017

	Tammi-joulukuu				
	2013	2014	2015	2016	2017
Kemi	-57	-162	-111	-47	-250
Keminmaa	-44	-86	-78	-73	-33
Simo	-50	-26	-40	-38	-36
Tervola	2	-47	-16	-64	0
Tornio	-183	-31	-171	-116	-166
Yhteensä	-332	-352	-416	-338	-485

Kaavio 6 Nettomuutto Kemi-Tornio-seudulla tammi-joulukuussa 2013-2017



VÄKILUVUN MUUTOS

Kemi-Tornio-seudun asukasluku pieneni vuonna 2017 yhteensä 642:lla hengellä. Väkiluku väheni kaikissa seudun kunnissa. Ennakkoväkiluvun mu-

kaan ero Kemin ja Tornion välillä oli joulukuun lopussa Tornion hyväksi 675 henkeä, kun se oli edellisessä vuodenvaihteessa 515 henkeä.

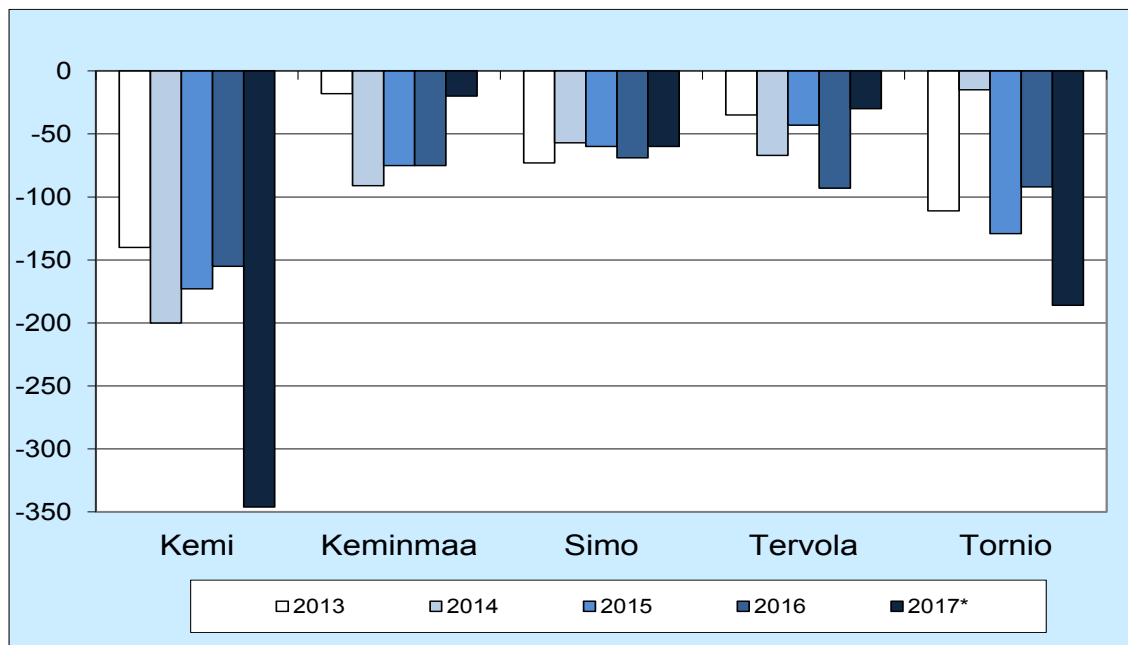
Taulukko 3 Väkiluvun muutos Kemi-Tornio-seudulla tammi-joulukuussa 2013-2017

	Tammi-joulukuu					Muutos%**	Ennakkoväkiluku 31.12.2017
	2013	2014	2015	2016	2017*		
Kemi	-140	-200	-173	-155	-346	-1,6	21256
Keminmaa	-18	-91	-75	-75	-20	-0,2	8296
Simo	-73	-57	-60	-69	-60	-1,9	3110
Tervola	-35	-67	-43	-93	-30	-1,0	3069
Tornio	-111	-15	-129	-92	-186	-0,8	21931
Yhteensä	-377	-430	-480	-484	-642	-1,1	57662

*Sisältää väkiluvun korjauksen

**Väkiluvun muutos (%) 31.12.2016-31.12.2017

Kaavio 7 Väkiluvun muutos Kemi-Tornio-seudulla tammi-joulukuussa 2013-2017

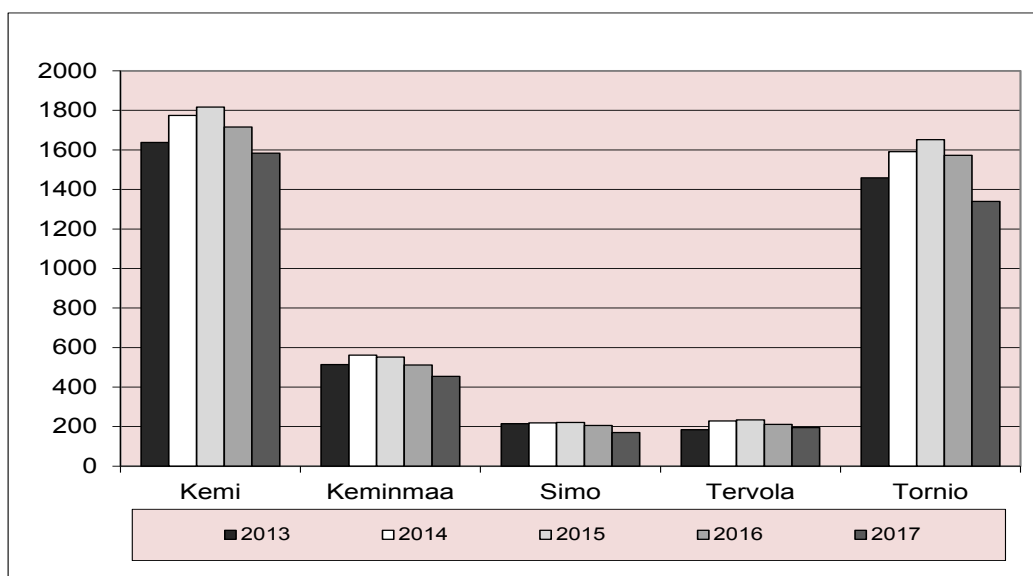


TYÖTTÖMYYS

Työttömyys on laskenut vuoden takaisesta. Koko seudulla työttömänä oli vuonna 2017 yhteensä 475 henkeä vähemmän kuin vuotta aiemmin. Työttömien lukumäärä väheni Kemissä 133:lla hengellä

(-8 %). Suhteellisesti eniten työttömien määrä laski Simossa (-17 %) ja Torniossa (-15 %) vuoteen 2016 verrattuna.

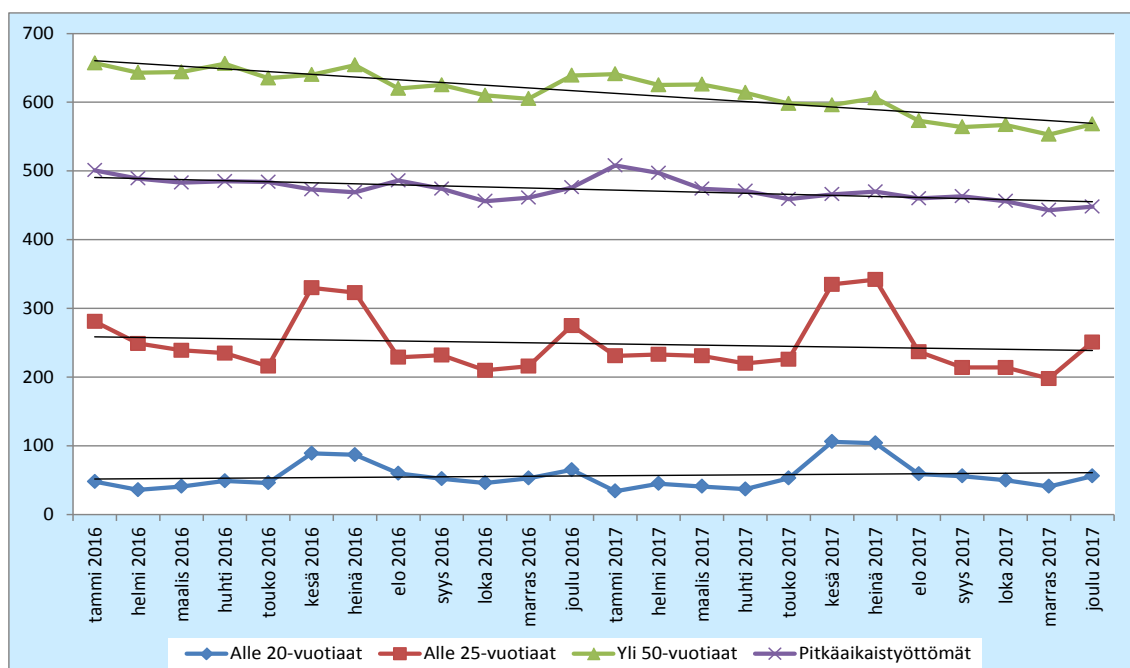
Kaavio 8 Työttömien määrä Kemi-Tornio-seudulla tammi-joulukuussa 2013-2017



Kemissä nuorten työttömien, yli 50-vuotiaiden työttömien ja pitkäaikaistyöttömien määrä on laskenut vuoden 2016 joulukuuhun verrattuna. Trendi

on laskeva alle 25-vuotiaiden, yli 50-vuotiaiden ja pitkäaikaistyöttömien ryhmissä.

Kaavio 9 Alle 20-vuotiaiden, alle 25-vuotiaiden, yli 50-vuotiaiden ja pitkäaikaistyöttömien määrä Kemissä 2016-2017



Työttömyysaste oli Kemi-Tornio-seudulla vuonna 2017 keskimäärin 14,5 %. Vuotta aiemmin työttömänä oli 16,2 % työvoimasta. Simossa työttömyysaste laski 2,3 %-yksikköä, Torniossa 2,2, Keminsaassa 1,4, Tervolassa ja Kemissä 1,0 %-yksikköä vuoden takaiseen verrattuna. Työttömyysaste on edelleen korkein Kemissä ja matalin Keminsaassa.

Työvoiman määrä on vähentynyt Kemissä viimeisen vuoden aikana enemmän kuin seudun muissa kunnissa, mikä osaltaan näkyy korkeampana työttömyysasteena. Keminsa työttömyyden aleneminen on tällä hetkellä maltillisempaa kuin Torniossa myös siksi, että Kemissä työttömyys alkoi laskea aiemmin kuin Torniossa.

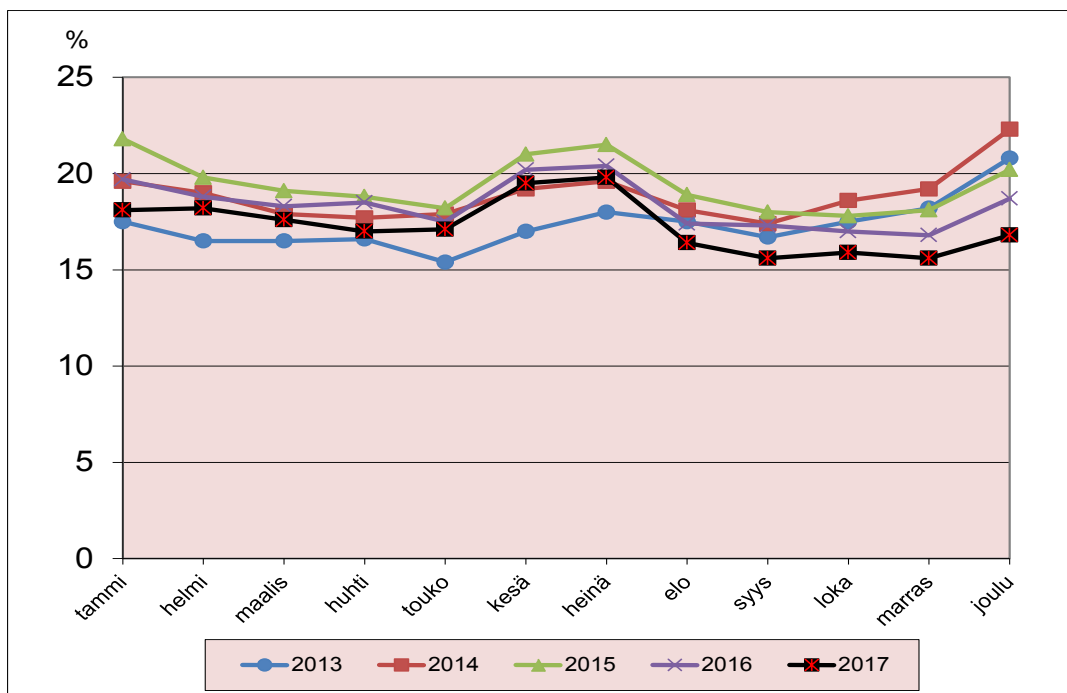
Taulukko 4 Työttömyysaste Kemi-Tornio-seudulla tammi-joulukuussa 2013-2017

	Tammi-joulukuu				
	2013	2014	2015	2016	2017
Kemi	17,3	18,9	19,5	18,4	17,4
Keminsa	13,1	14,3	14,1	13,3	11,9
Simo	15,1	16,0	16,2	15,3	13,0
Tervola	13,9	17,3	17,8	16,1	15,1
Tornio	14,2	15,5	16,2	15,3	13,1
Yhteensä	15,2	16,7	17,1	16,2	14,5

Työttömyysasteessa on kausivaihteluja vuosittain siten, että matalimmillaan työttömyysaste on yleensä toukokuussa ja syys-lokakuussa. Korkeimmillaan se on vuodenvaihteessa ja kesä-heinäkuussa. Tammikuun jälkeen työttömyys yleensä lähtee

laskuun. Myös tänä vuonna Keminsa työttömyysaste laski alkuvuonna, nousi selvästi kesä-heinäkuussa ja laski taas elo-syyskuussa. Joulukuun lopussa Keminsa työttömyysaste oli 16,8 %. Työttömyysaste on alemmalla tasolla kuin neljänä edellisenä vuonna.

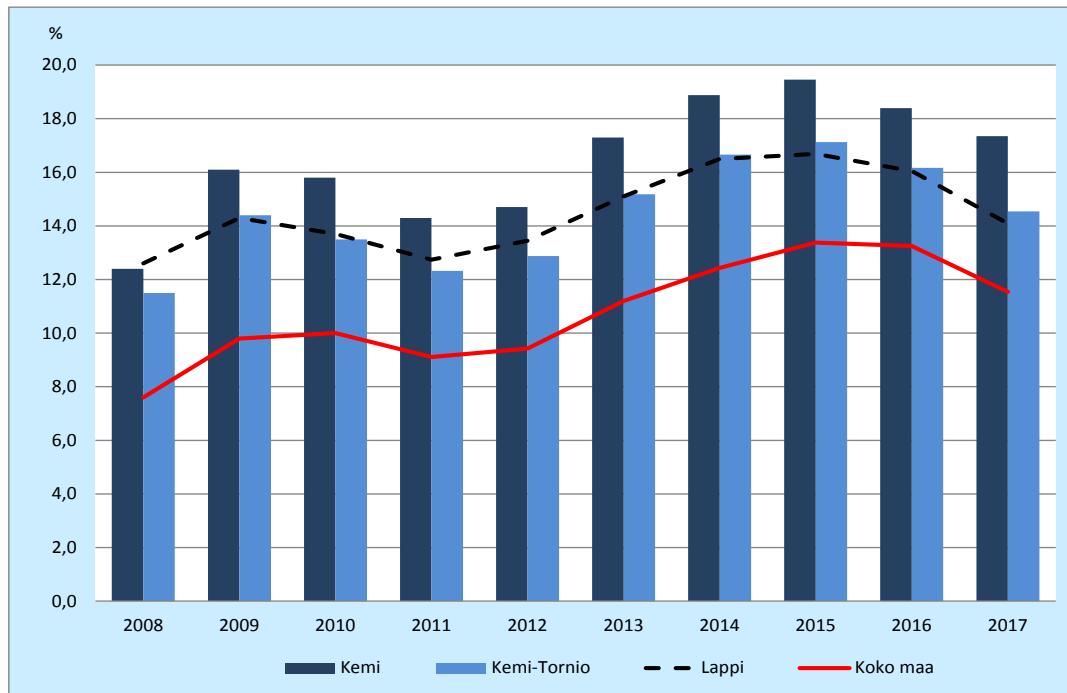
Kaavio 10 Keminsa työttömyysasteen kehitys 2013-2017



Kemin työttömyysaste on edelleenkin korkeampi kuin sekä Kemi-Tornion että koko Lapin työttömyysaste. Vuosina 2002-2008 Kemissä ja Lapissa oli työttömänä suunnilleen yhtä suuri osuus työvoimasta, mutta vuonna 2009 Kemin työttömyys-

aste nousi korkeammaksi ja on myös pysynyt korkeampana. Koko maan työttömyysaste oli vuonna 2017 noin 5,8 %-yksikköä alhaisempi kuin Kemin työttömyysaste.

Kaavio 11 Työttömyysasteen kehitys 2008-2017



KEHITTÄMISOSASTON JULKAISUT VUONNA 2016

1/2016	Väestöennuste 2015-2040
2/2016	Katsaus Kemin ja Kemi-Tornio-seudun kehitykseen 1/2016
3/2016	Katsaus Kemin ja Kemi-Tornio-seudun kehitykseen 2/2016
4/2016	Katsaus Kemin ja Kemi-Tornio-seudun kehitykseen 3/2016
5/2015	Tilastollinen vuosikirja 2015
6/2016	Katsaus Kemin ja Kemi-Tornio-seudun kehitykseen 4/2016
7/2016	Katsaus Kemin ja Kemi-Tornio-seudun kehitykseen 5/2016
8/2016	Katsaus Kemin ja Kemi-Tornio-seudun kehitykseen 6/2016
9/2016	Katsaus Kemin ja Kemi-Tornio-seudun kehitykseen 7/2016
10/2016	Katsaus Kemin ja Kemi-Tornio-seudun kehitykseen 8/2016
11/2016	Katsaus Kemin ja Kemi-Tornio-seudun kehitykseen 9/2016
12/2016	Katsaus Kemin ja Kemi-Tornio-seudun kehitykseen 10/2016
13/2016	Talousarvio 2017 Taloussuunnitelma 2017 – 2020
14/2016	Katsaus Kemin ja Kemi-Tornio-seudun kehitykseen 11/2016
15/2016	Katsaus Kemin ja Kemi-Tornio-seudun kehitykseen 12/2016

KEHITTÄMISOSASTON JULKAISUT VUONNA 2017

1/2017	Katsaus Kemin ja Kemi-Tornio-seudun kehitykseen 1/2017
2/2017	Katsaus Kemin ja Kemi-Tornio-seudun kehitykseen 2/2017
3/2017	Valtuustokauden 2013-2017 työn arviointi
4/2017	Kuntavaalit 2017
5/2017	Katsaus Kemin ja Kemi-Tornio-seudun kehitykseen 3/2017
6/2017	Tilastollinen vuosikirja 2016
7/2017	Katsaus Kemin ja Kemi-Tornio-seudun kehitykseen 4/2017
8/2017	Katsaus Kemin ja Kemi-Tornio-seudun kehitykseen 5/2017
9/2017	Katsaus Kemin ja Kemi-Tornio-seudun kehitykseen 6/2017
10/2017	Katsaus Kemin ja Kemi-Tornio-seudun kehitykseen 7/2017
11/2017	Katsaus Kemin muuttoliikkeeseen
12/2017	Katsaus Kemin ja Kemi-Tornio-seudun kehitykseen 8/2017
13/2017	Katsaus Kemin ja Kemi-Tornio-seudun kehitykseen 9/2017
14/2017	Talousarvio 2018 Taloussuunnitelma 2018 – 2021
15/2017	Katsaus Kemin ja Kemi-Tornio-seudun kehitykseen 12/2017

ISSN-L 2323-8011

ISSN 2323-8011

ISSN 2323-802X