

Katsaus Kemin ja Kemi-Tornio-seudun kehitykseen 2/2018

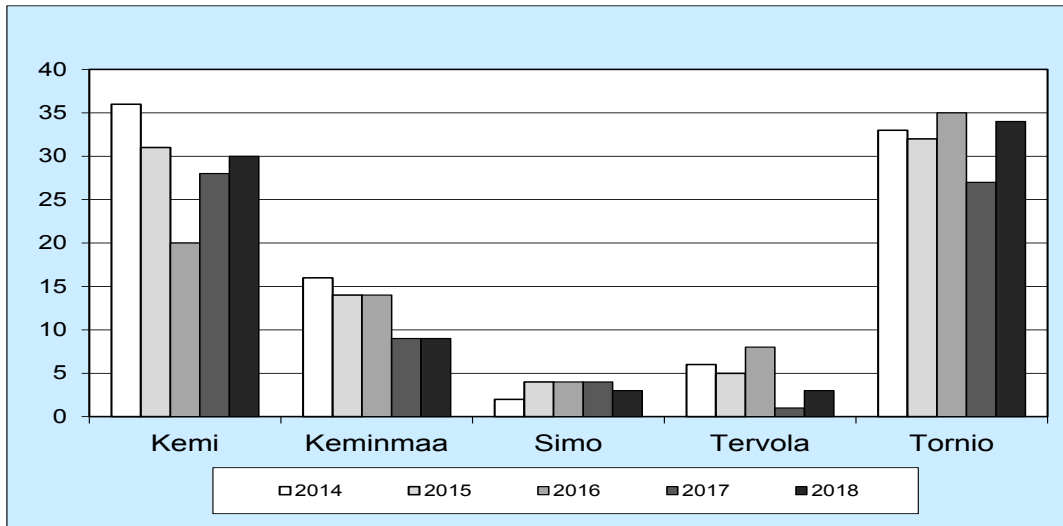


SYNTYNEET

Tammi-helmikuussa 2018 Kemi-Tornio-seudulla on syntynyt enemmän lapsia kuin vastaavana aikana vuonna 2017. Syntyneiden määrä lisääntyi

tammi-helmikuuhun 2017 verrattuna Kemissä, Tervolassa ja Torniossa.

Kaavio 1 Syntyneet Kemi-Tornio-seudulla tammi-helmikuussa 2014-2018

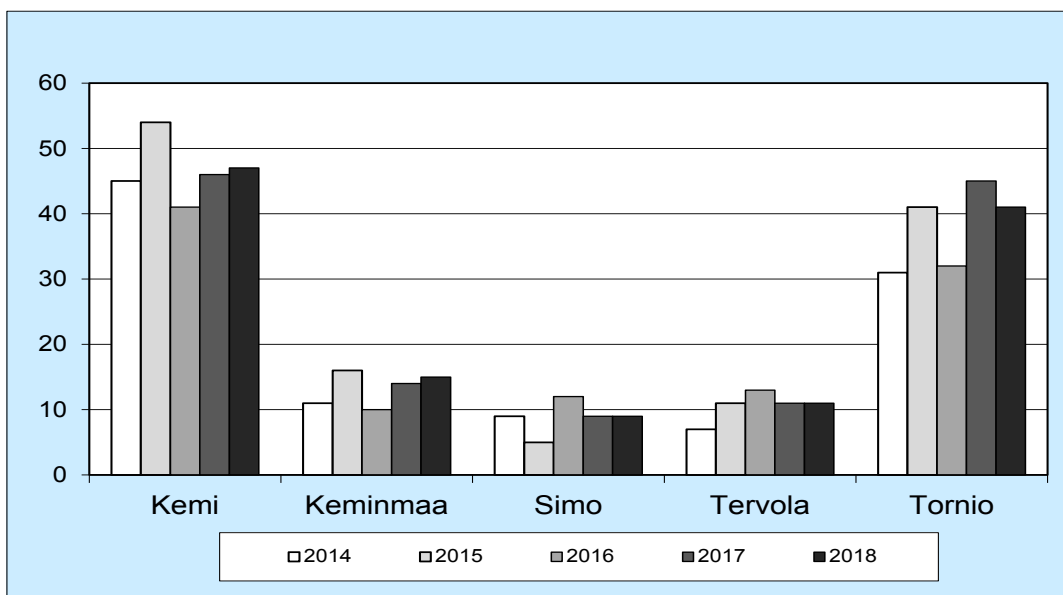


KUOLLEET

Kuolleita on tilastoitu Kemi-Tornio-seudulla tammi-helmikuussa 2018 kaksi henkeä vähemmän kuin vuotta aiemmin. Kuolleiden määrä lisääntyi vuoden takaiseen verrattuna Kemissä ja Keminmaassa, säi-

lyi ennallaan Simossa ja Tervolassa ja väheni Torniossa. Tammi-helmikuussa 2014-2017 on kuollut keskimäärin 116 henkeä, kun luku vuonna 2018 on 123.

Kaavio 2 Kuolleet Kemi-Tornio-seudulla tammi-helmikuussa 2014-2018



LUONNOLLINEN VÄESTÖNKASVU

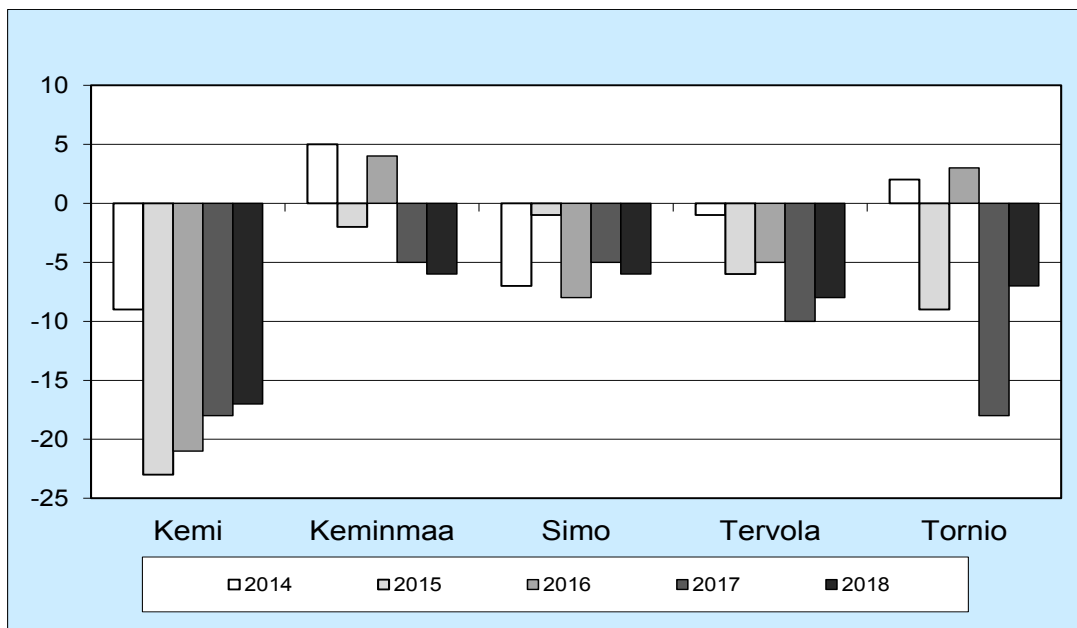
Kemi-Tornio-seudun luonnollinen väestönkasvu oli tammi-helmikuussa 2018 negatiivinen. Luonnollinen väestönkasvu oli negatiivinen kaikissa seudun

kunnissa. Vuoden 2017 tammi-helmikuuhun verrattuna tilanne parani hieman Kemissä, Tervolassa ja Torniossa.

Taulukko 1 Luonnollinen väestönkasvu Kemi-Tornio-seudulla tammi-helmikuussa 2014-2018

	Tammi-helmikuu				
	2014	2015	2016	2017	2018
Kemi	-9	-23	-21	-18	-17
Keminmaa	5	-2	4	-5	-6
Simo	-7	-1	-8	-5	-6
Tervola	-1	-6	-5	-10	-8
Tornio	2	-9	3	-18	-7
Yhteensä	-10	-41	-27	-56	-44

Kaavio 3 Luonnollinen väestönkasvu Kemi-Tornio-seudulla tammi-helmikuussa 2014-2018

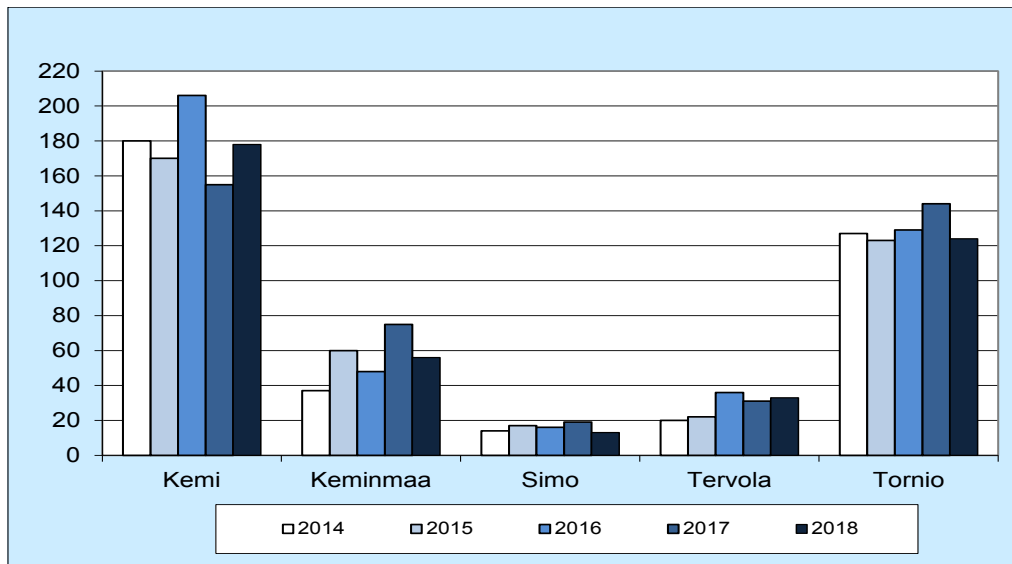


MUUTTOLIIKE

Kemi-Tornio-seudulle muutti tammi-helmikuussa 2018 yhteensä 404 henkeä, mikä oli 20 henkeä vähemmän kuin vuotta aiemmin. Tulomuuttaneiden

määrä lisääntyi Kemissä ja Tervolassa ja väheni seudun muissa kunnissa.

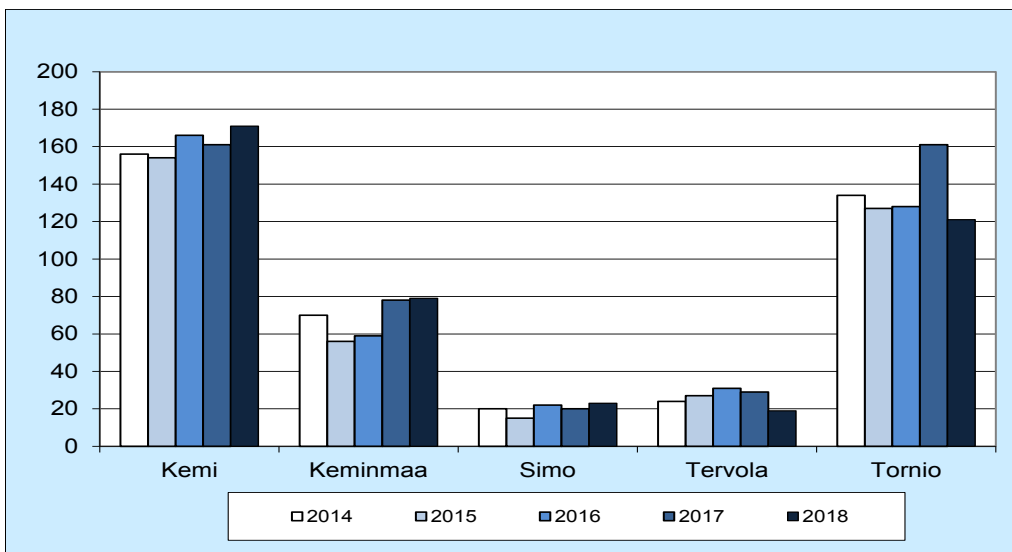
Kaavio 4 Tulomuutto Kemi-Tornio-seudulle tammi-helmikuussa 2014-2018



Lähtömuuttaneita on ollut Kemi-Tornio-seudulla tammi-helmikuussa 2018 vähemmän kuin edellisellä vuonna vastaavana aikana. Lähtömuuttaneiden määrä väheni Tervolassa ja Torniossa. Lähtömuut-

taneita oli tammi-helmikuussa 2018 yhteensä 413 henkeä, joista 171 muutti Kemistä, 121 Tornioista ja 121 yhteensä Keminmaasta, Simosta ja Tervolasta.

Kaavio 5 Lähtömuutto Kemi-Tornio-seudulta tammi-helmikuussa 2014-2018



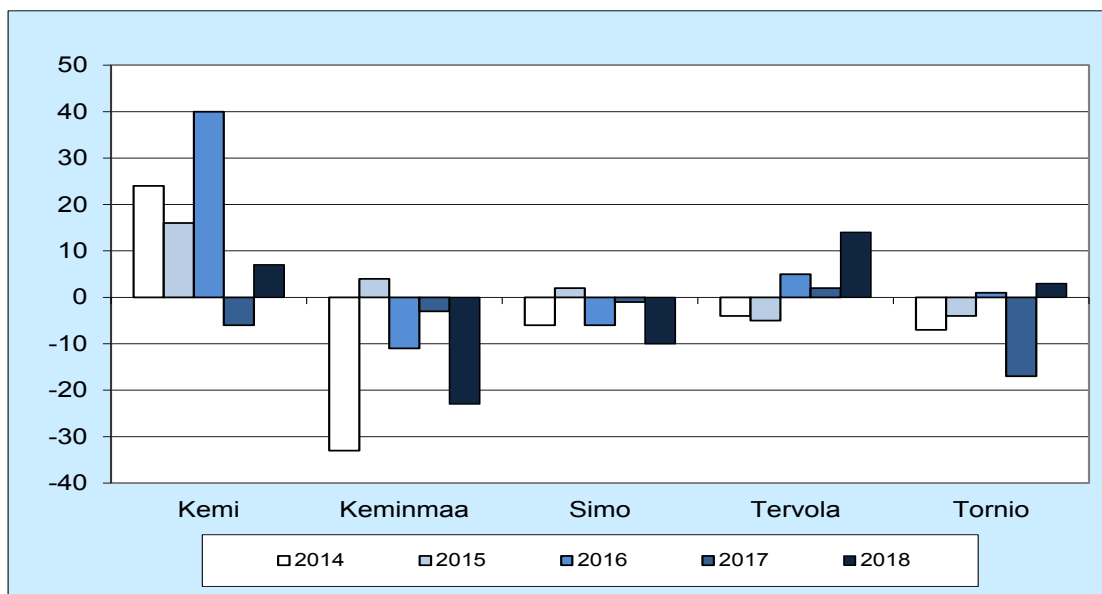
Nettomuutto on ollut tammi-helmikuussa 2018 negatiivinen Kemi-Tornio-seudulla. Seudulta muutti pois yhdeksän henkeä enemmän kuin tänne muutti. Kemi sai seitsemän henkeä muuttovoittoa.

Suurin muuttotappio oli Keminmaassa: 23 henkeä. Edellisvuoden tammi-helmikuuhun verrattuna tilanne parani Kemissä, Tervolassa ja Torniossa ja heikkeni seudun muissa kunnissa.

Taulukko 2 Nettomuutto Kemi-Tornio-seudulla tammi-helmikuussa 2014-2018

	Tammi-helmikuu				
	2014	2015	2016	2017	2018
Kemi	24	16	40	-6	7
Keminmaa	-33	4	-11	-3	-23
Simo	-6	2	-6	-1	-10
Tervola	-4	-5	5	2	14
Tornio	-7	-4	1	-17	3
Yhteensä	-26	13	29	-25	-9

Kaavio 6 Nettomuutto Kemi-Tornio-seudulla tammi-helmikuussa 2014-2018



VÄKILUVUN MUUTOS

Kemi-Tornio-seudun asukasluku pieneni tammi-helmikuussa 2018 yhteensä 53:lla hengellä. Väkiluku kasvoi hieman Tervolassa ja väheni seudun muissa kunnissa. Ennakkoväkiluvun mukaan ero

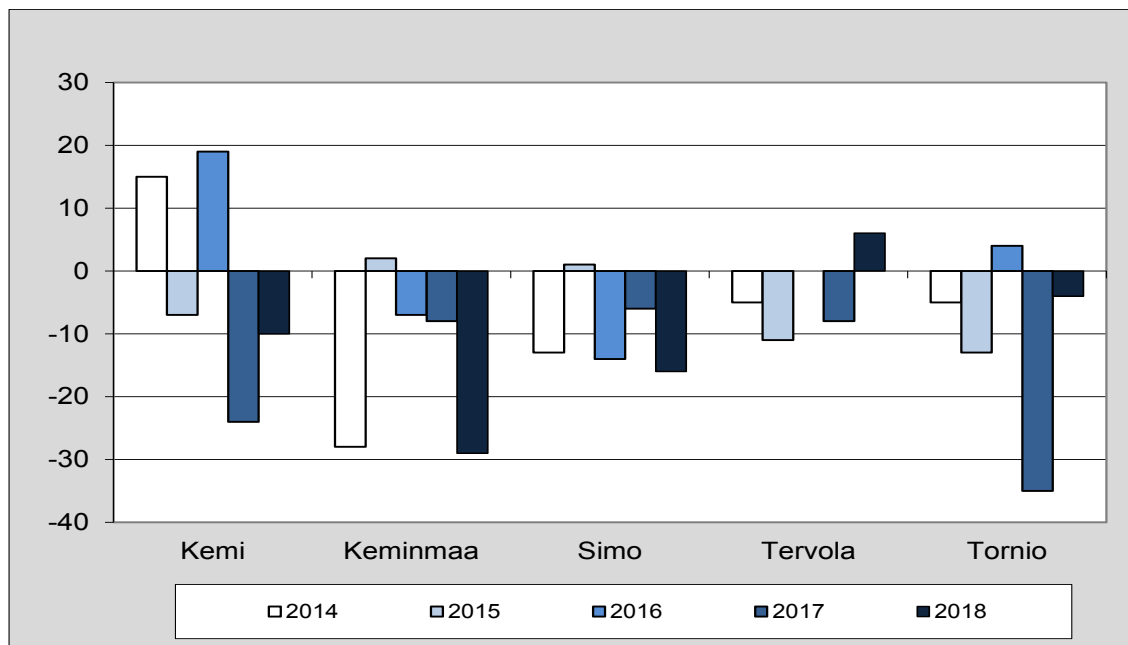
Kemin ja Tornion välillä oli helmikuun lopussa Tornion hyväksi 678 henkeä, kun se oli vuodenvaihteessa 675 henkeä.

Taulukko 3 Väkiluvun muutos Kemi-Tornio-seudulla tammi-helmikuussa 2014-2018

	Tammi-helmikuu					Muutos%*	Ennakkoväkiluku 28.2.2018
	2014	2015	2016	2017	2018		
Kemi	15	-7	19	-24	-10	0,0	21246
Keminmaa	-28	2	-7	-8	-29	-0,3	8267
Simo	-13	1	-14	-6	-16	-0,5	3094
Tervola	-5	-11	0	-8	6	0,2	3074
Tornio	-5	-13	4	-35	-4	0,0	21924
Yhteensä	-36	-28	2	-81	-53	-0,1	57605

*Väkiluvun muutos (%) 31.12.2017-28.2.2018

Kaavio 7 Väkiluvun muutos Kemi-Tornio-seudulla tammi-helmikuussa 2014-2018

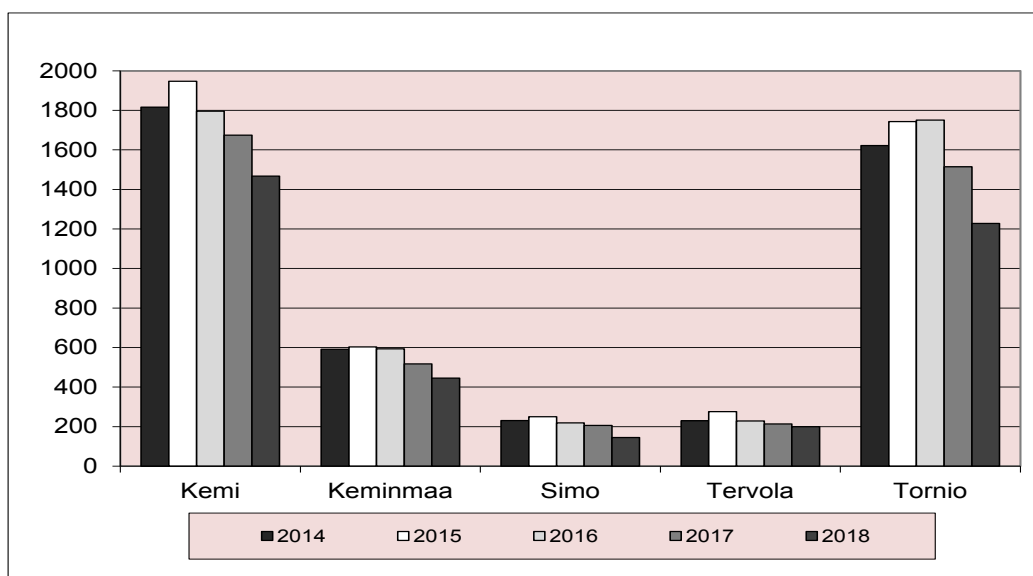


TYÖTTÖMYYS

Työttömyys on laskenut vuoden takaisesta. Koko seudulla työttömänä oli tammi-helmikuussa 642 henkeä vähemmän kuin vuotta aiemmin. Työttömien lukumäärä väheni Kemissä 208:lla hengellä (-12

%). Suhteellisesti eniten työttömien määrä laski Simossa (-30 %) ja Torniossa (-19 %) vuoden 2017 tammi-helmikuuhun verrattuna.

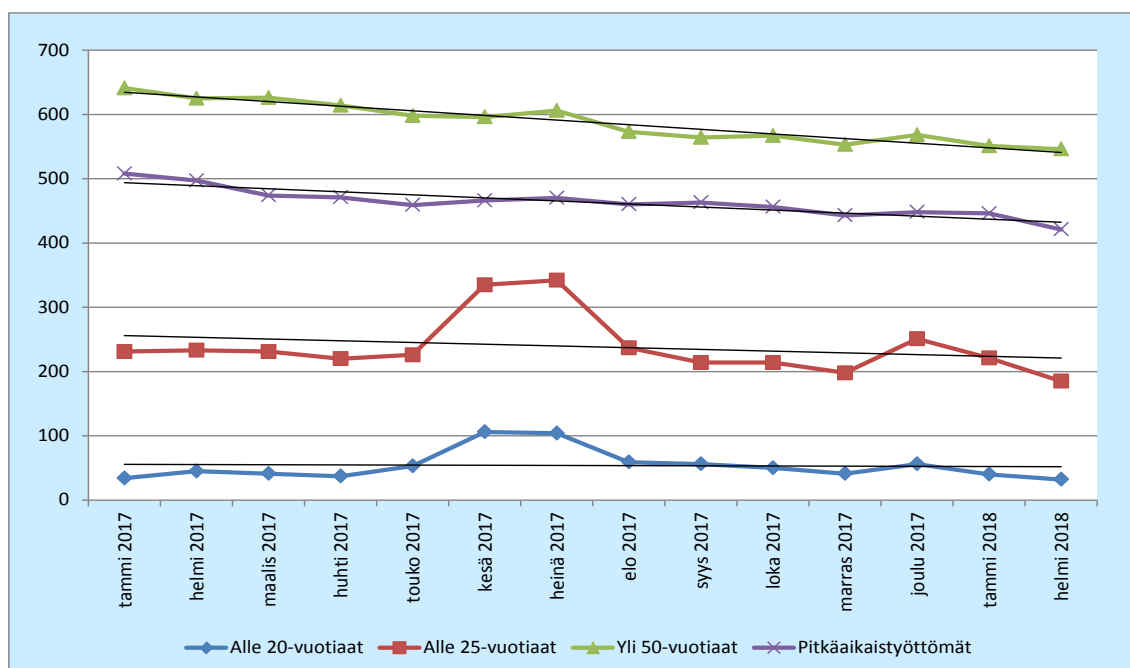
Kaavio 8 Työttömien määrä Kemi-Tornio-seudulla tammi-helmikuussa 2014-2018



Kemissä alle 20-vuotiaiden, alle 25-vuotiaiden ja yli 50-vuotiaiden työttömien sekä pitkäaikaistyöttömien määrä on laskenut vuoden 2017 helmikuuhun

verrattuna. Trendi on laskeva alle 25-vuotiaiden, yli 50-vuotiaiden ja pitkäaikaistyöttömien ryhmissä.

Kaavio 9 Alle 20-vuotiaiden, alle 25-vuotiaiden, yli 50-vuotiaiden ja pitkäaikaistyöttömien määrä Kemissä 2017-2018



Työttömyysaste oli Kemi-Tornio-seudulla tammi-helmikuussa 13,7 %. Vuotta aiemmin työttömänä oli 16,0 % työvoimasta. Simossa työttömyysaste laski 3,9 %-yksikköä, Torniossa 2,7, Kemissä 2,2,

Keminmaassa 1,8 ja Tervolassa 0,6 %-yksikköä vuoden takaiseen verrattuna. Työttömyysaste on korkein Kemissä ja matalin Keminmaassa ja Simossa.

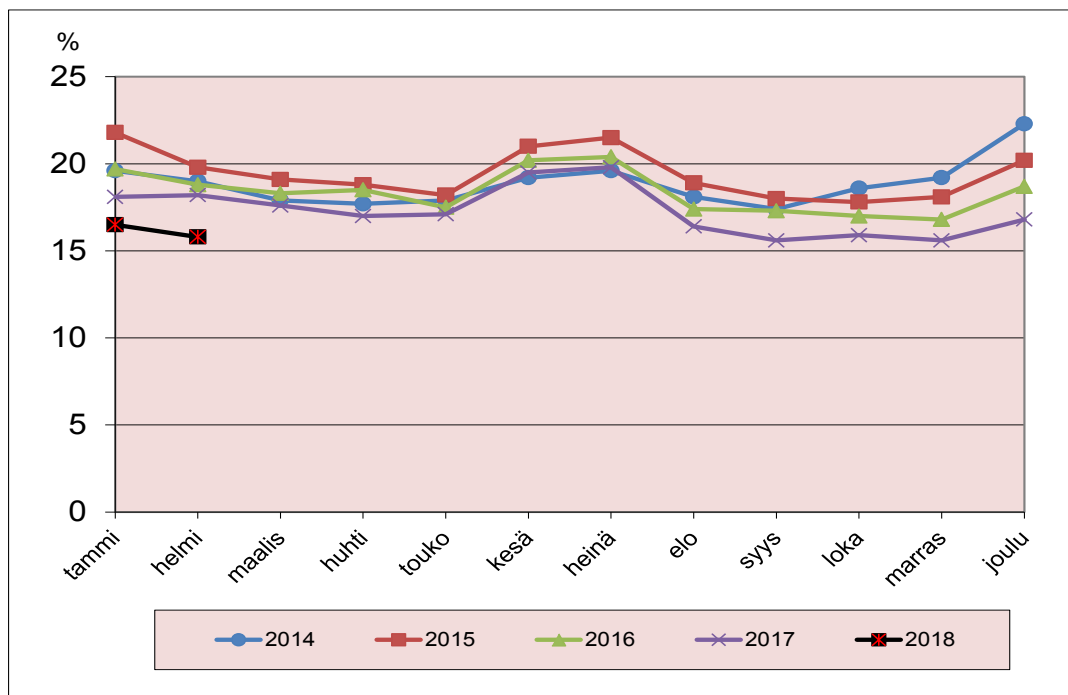
Taulukko 4 Työttömyysaste Kemi-Tornio-seudulla tammi-helmikuussa 2014-2018

	Tammi-helmikuu				
	2014	2015	2016	2017	2018
Kemi	19,3	20,8	19,3	18,4	16,2
Keminmaa	15,0	15,4	15,5	13,6	11,8
Simo	16,8	18,3	16,4	15,7	11,8
Tervola	17,4	20,9	17,4	16,5	15,9
Tornio	16,1	17,3	17,4	14,9	12,2
Yhteensä	17,2	18,5	17,7	16,0	13,7

Työttömyysasteessa on kausivaihteluja vuosittain siten, että matalimmillaan työttömyysaste on yleensä toukokuussa ja syys-lokakuussa. Korkeimmillaan se on vuodenvaihteessa ja kesä-heinäkuussa. Tammikuun jälkeen työttömyys yleensä lähtee

laskuun. Helmikuun lopussa Kemin työttömyysaste oli 15,8 %. Työttömyysaste on alemmalla tasolla kuin viitenä edellisellä vuonna.

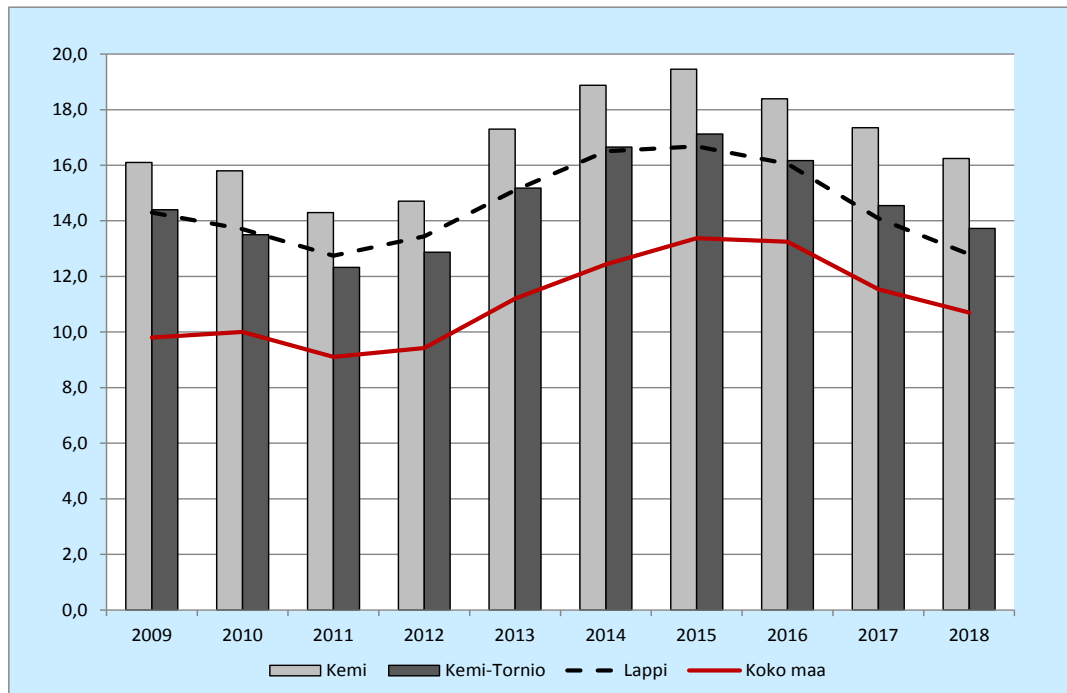
Kaavio 10 Kemin työttömyysasteen kehitys 2014-2018



Kemin työttömyysaste on edelleenkin korkeampi kuin sekä Kemi-Tornion että koko Lapin työttömyysaste. Vuosina 2002-2008 Kemissä ja Lapissa oli työttömänä suunnilleen yhtä suuri osuus työvoimasta, mutta vuonna 2009 Kemin työttömyysaste

nousi korkeammaksi ja on myös pysynyt korkeampana. Koko maan työttömyysaste oli tammikuussa 5,5 %-yksikköä alhaisempi kuin Kemin työttömyysaste.

Kaavio 11 Työttömyysasteen kehitys 2009-2018



KEHITTÄMISOSASTON JULKAISUT VUONNA 2017

1/2017	Katsaus Kemin ja Kemi-Tornio-seudun kehitykseen 1/2017
2/2017	Katsaus Kemin ja Kemi-Tornio-seudun kehitykseen 2/2017
3/2017	Valtuustokauden 2013-2017 työn arviointi
4/2017	Kuntavaalit 2017
5/2017	Katsaus Kemin ja Kemi-Tornio-seudun kehitykseen 3/2017
6/2017	Tilastollinen vuosikirja 2016
7/2017	Katsaus Kemin ja Kemi-Tornio-seudun kehitykseen 4/2017
8/2017	Katsaus Kemin ja Kemi-Tornio-seudun kehitykseen 5/2017
9/2017	Katsaus Kemin ja Kemi-Tornio-seudun kehitykseen 6/2017
10/2017	Katsaus Kemin ja Kemi-Tornio-seudun kehitykseen 7/2017
11/2017	Katsaus Kemin muuttoliikkeeseen
12/2017	Katsaus Kemin ja Kemi-Tornio-seudun kehitykseen 8/2017
13/2017	Katsaus Kemin ja Kemi-Tornio-seudun kehitykseen 9/2017
14/2017	Talousarvio 2018 Taloussuunnitelma 2018-2021
15/2017	Katsaus Kemin ja Kemi-Tornio-seudun kehitykseen 12/2017

KEHITTÄMISOSASTON JULKAISUT VUONNA 2018

1/2018 Katsaus Kemin ja Kemi-Tornio-seudun kehitykseen 1/2018

2/2018 Katsaus Kemin ja Kemi-Tornio-seudun kehitykseen 2/2018

ISSN-L 2323-8011

ISSN 2323-8011

ISSN 2323-802X