

Katsaus Kemin ja Kemi-Tornio-seudun kehitykseen 3/2018

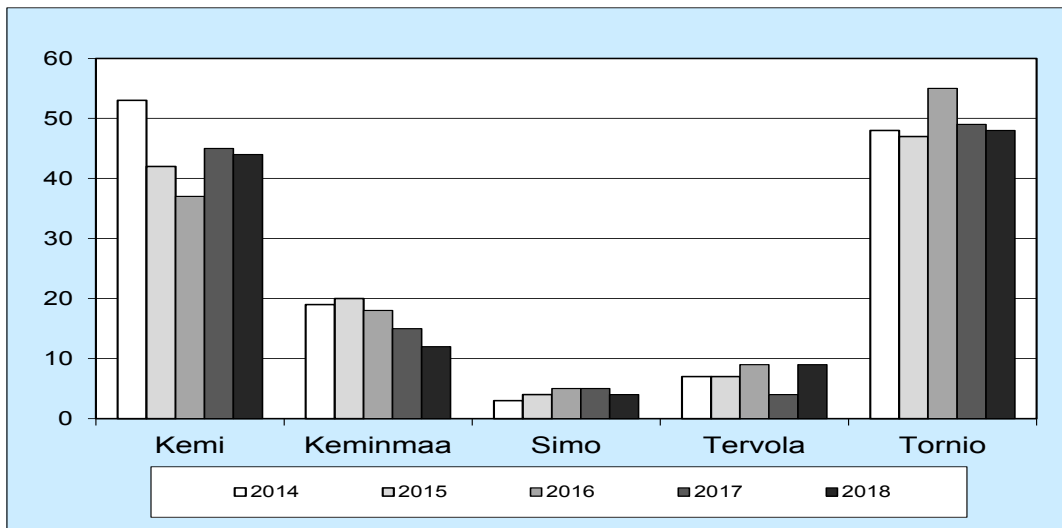


SYNTYNEET

Tammi-maaliskuussa 2018 Kemi-Tornio-seudulla on syntynyt hieman vähemmän lapsia kuin vastaavana aikana edellisvuosina. Syntyneiden määrä

lisääntyi tammi-maaliskuuhun 2017 verrattuna Tervolassa ja väheni Kemissä, Keminmaassa, Simossa ja Torniossa.

Kaavio 1 Syntyneet Kemi-Tornio-seudulla tammi-maaliskuussa 2014-2018

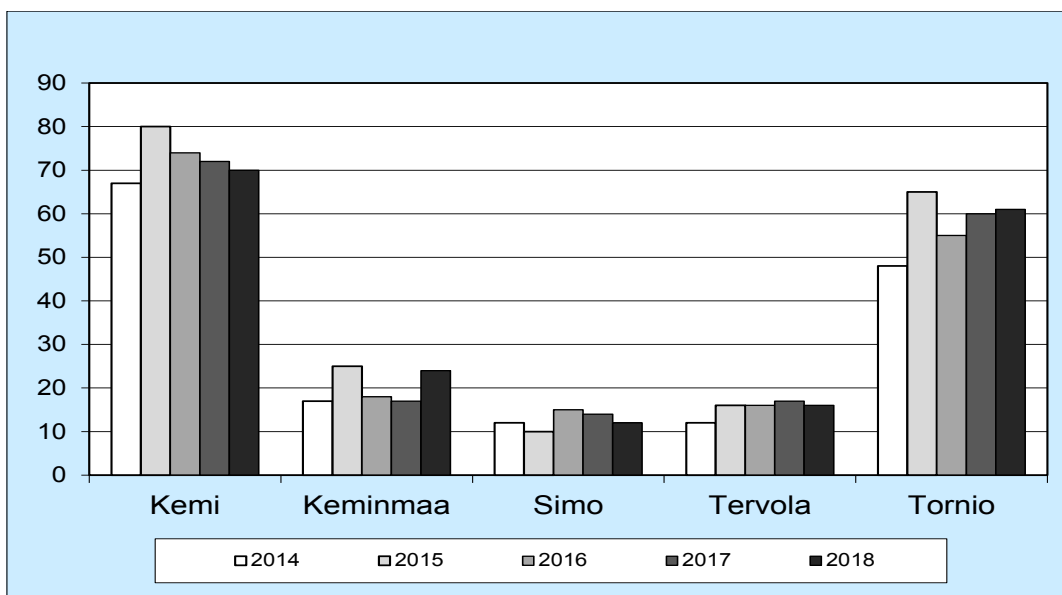


KUOLLEET

Kuolleita on tilastoitu Kemi-Tornio-seudulla tammi-maaliskuussa 2018 kolme henkeä enemmän kuin vuotta aiemmin. Kuolleiden määrä lisääntyi vuoden takaiseen verrattuna Keminmaassa ja Tor-

niossa ja väheni seudun muissa kunnissa. Tammi-maaliskuussa 2014-2017 Kemi-Tornio-seudulla on kuollut keskimäärin 178 henkeä, kun luku vuonna 2018 on 183.

Kaavio 2 Kuolleet Kemi-Tornio-seudulla tammi-maaliskuussa 2014-2018



LUONNOLLINEN VÄESTÖNKASVU

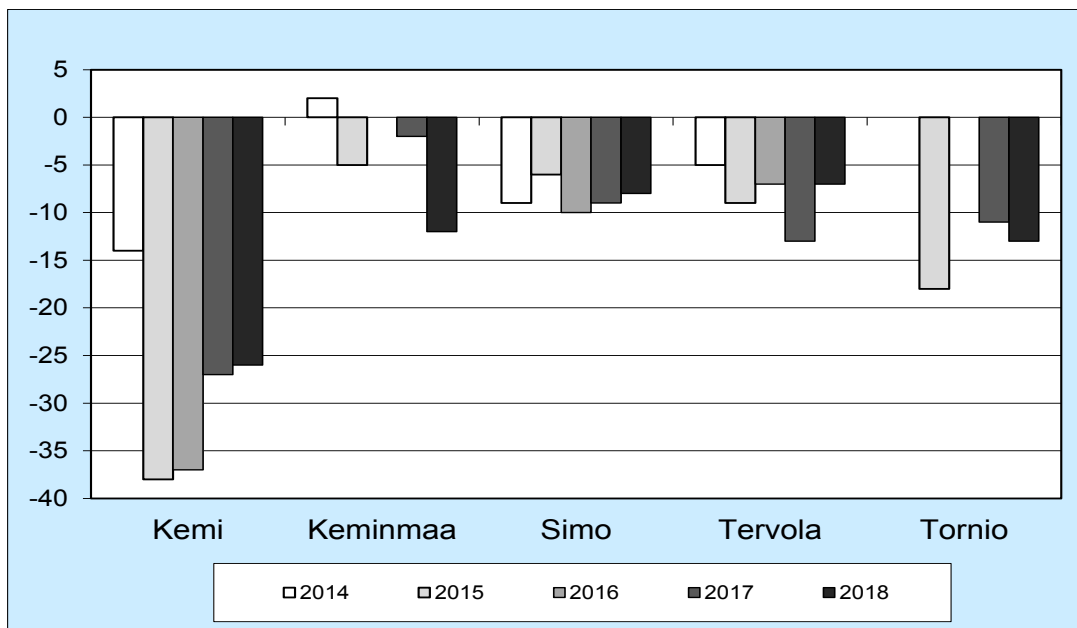
Kemi-Tornio-seudun luonnollinen väestönkasvu oli tammi-maaliskuussa 2018 negatiivinen. Luonnollinen väestönkasvu oli negatiivinen kaikissa seudun

kunnissa. Vuoden 2017 tammi-maaliskuuhun verrattuna tilanne parani hieman Kemissä, Simossa ja Tervolassa.

Taulukko 1 Luonnollinen väestönkasvu Kemi-Tornio-seudulla tammi-maaliskuussa 2014-2018

	Tammi-maaliskuu				
	2014	2015	2016	2017	2018
Kemi	-14	-38	-37	-27	-26
Keminmaa	2	-5	0	-2	-12
Simo	-9	-6	-10	-9	-8
Tervola	-5	-9	-7	-13	-7
Tornio	0	-18	0	-11	-13
Yhteensä	-26	-76	-54	-62	-66

Kaavio 3 Luonnollinen väestönkasvu Kemi-Tornio-seudulla tammi-maaliskuussa 2014-2018

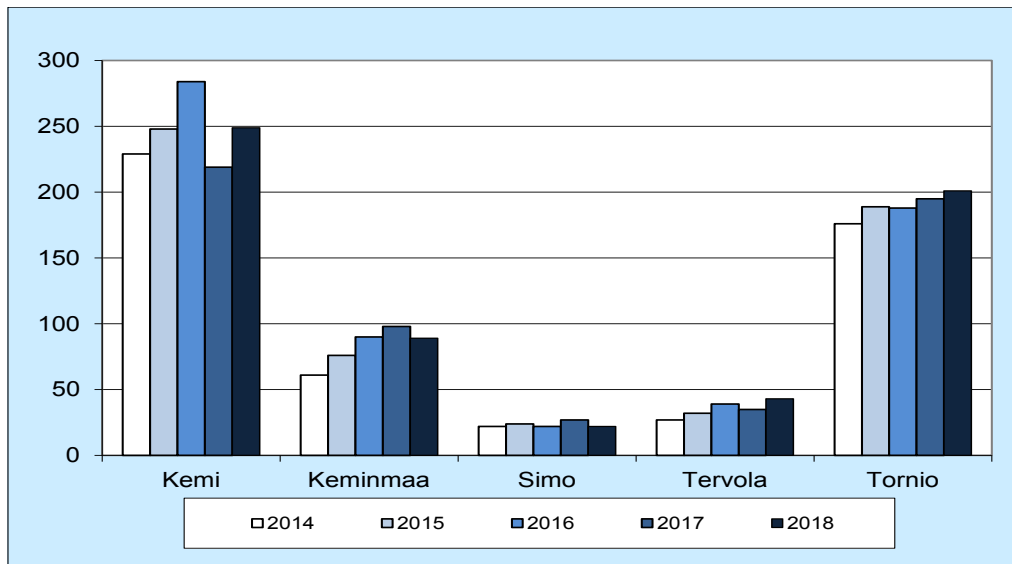


MUUTTOLIIKE

Kemi-Tornio-seudulle muutti tammi-maaliskuussa 2018 yhteensä 604 henkeä, mikä oli 30 henkeä enemmän kuin vuotta aiemmin. Tulomuuttaneiden

määrä lisääntyi Kemissä, Tervolassa ja Torniossa ja väheni seudun muissa kunnissa.

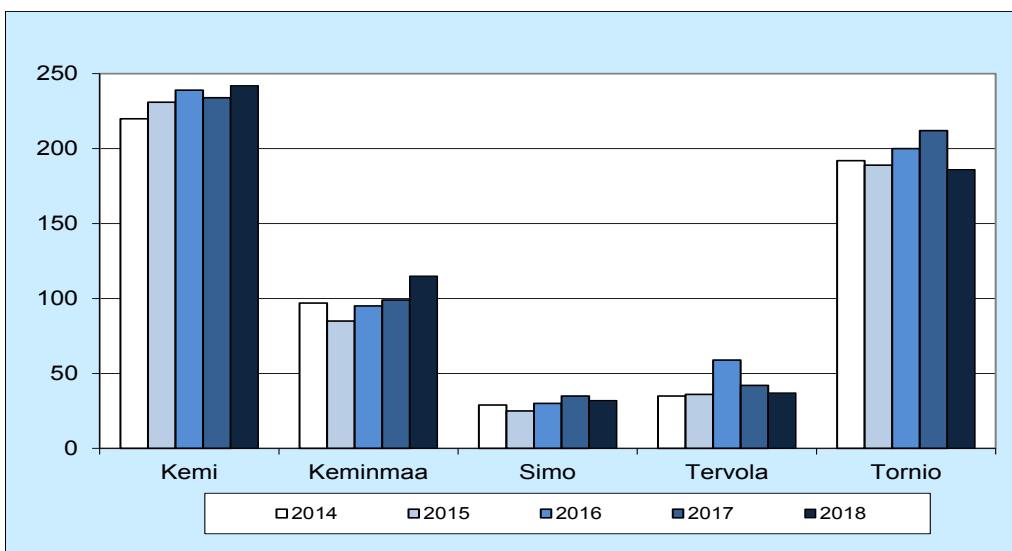
Kaavio 4 Tulomuutto Kemi-Tornio-seudulle tammi-maaliskuussa 2014-2018



Lähtömuuttaneita on ollut Kemi-Tornio-seudulla tammi-maaliskuussa 2018 yhteensä 10 henkeä vähemmän kuin edellisenä vuonna vastaavana aikana. Lähtömuuttaneiden määrä väheni Simossa,

Tervolassa ja Torniossa. Lähtömuuttaneita oli tammi-maaliskuussa 2018 yhteensä 612 henkeä, joista 242 muutti Kemistä, 186 Torniossa ja 184 yhteensä Keminmaasta, Simosta ja Tervolasta.

Kaavio 5 Lähtömuutto Kemi-Tornio-seudulta tammi-maaliskuussa 2014-2018



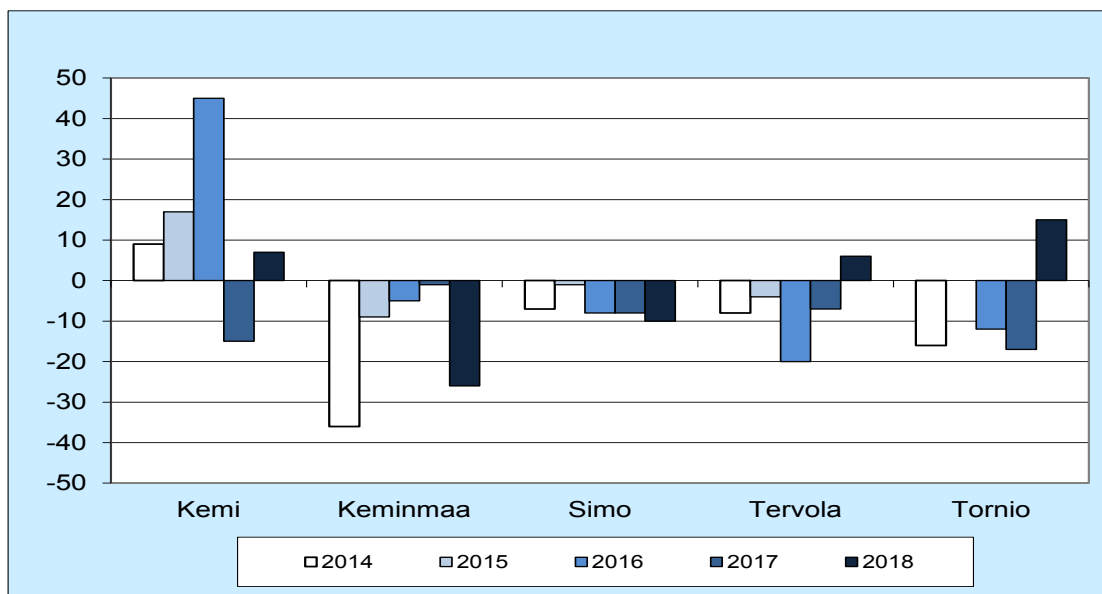
Nettomuutto on ollut tammi-maaliskuussa 2018 negatiivinen Kemi-Tornio-seudulla. Seudulta muutti pois kahdeksan henkeä enemmän kuin tänne muutti. Kemi sai seitsemän henkeä muutto-

voittoa. Suurin muuttotappio oli Keminmaassa: 26 henkeä. Edellisvuoden tammi-maaliskuuhun verrattuna tilanne parani Kemissä, Tervolassa ja Torniossa ja heikkeni seudun muissa kunnissa.

Taulukko 2 Nettomuutto Kemi-Tornio-seudulla tammi-maaliskuussa 2014-2018

	Tammi-maaliskuu				
	2014	2015	2016	2017	2018
Kemi	9	17	45	-15	7
Keminmaa	-36	-9	-5	-1	-26
Simo	-7	-1	-8	-8	-10
Tervola	-8	-4	-20	-7	6
Tornio	-16	0	-12	-17	15
Yhteensä	-58	3	0	-48	-8

Kaavio 6 Nettomuutto Kemi-Tornio-seudulla tammi-maaliskuussa 2014-2018



VÄKILUVUN MUUTOS

Kemi-Tornio-seudun asukasluku pieneni tammi-maaliskuussa 2018 yhteensä 74:llä hengellä. Väkiluku kasvoi hieman Torniossa ja väheni seudun muissa kunnissa. Ennakkoväkiluvun mukaan ero

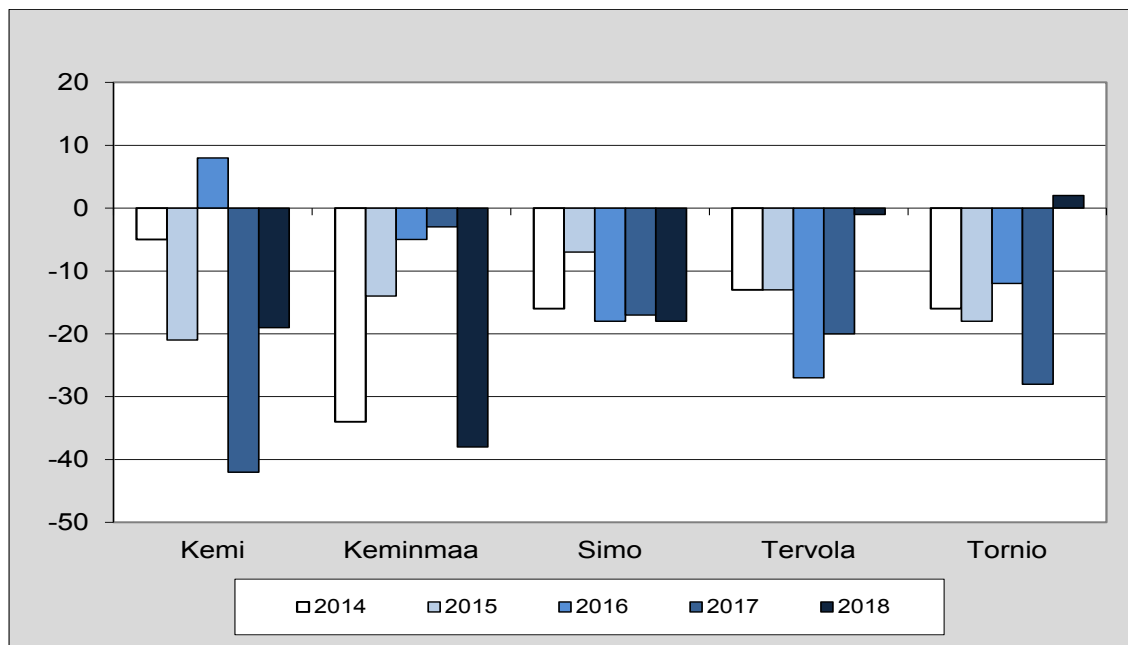
Kemin ja Tornion välillä oli maaliskuun lopussa Tornion hyväksi 693 henkeä, kun se oli vuodenvaihteessa 672 henkeä.

Taulukko 3 Väkiluvun muutos Kemi-Tornio-seudulla tammi-maaliskuussa 2014-2018

	Tammi-maaliskuu					Muutos%*	Ennakkoväkiluku 31.3.2018
	2014	2015	2016	2017	2018		
Kemi	-5	-21	8	-42	-19	-0,1	21237
Keminmaa	-34	-14	-5	-3	-38	-0,5	8258
Simo	-16	-7	-18	-17	-18	-0,6	3092
Tervola	-13	-13	-27	-20	-1	0,0	3067
Tornio	-16	-18	-12	-28	2	0,0	21930
Yhteensä	-84	-73	-54	-110	-74	-0,1	57584

*Väkiluvun muutos (%) 31.12.2017-31.3.2018

Kaavio 7 Väkiluvun muutos Kemi-Tornio-seudulla tammi-maaliskuussa 2014-2018

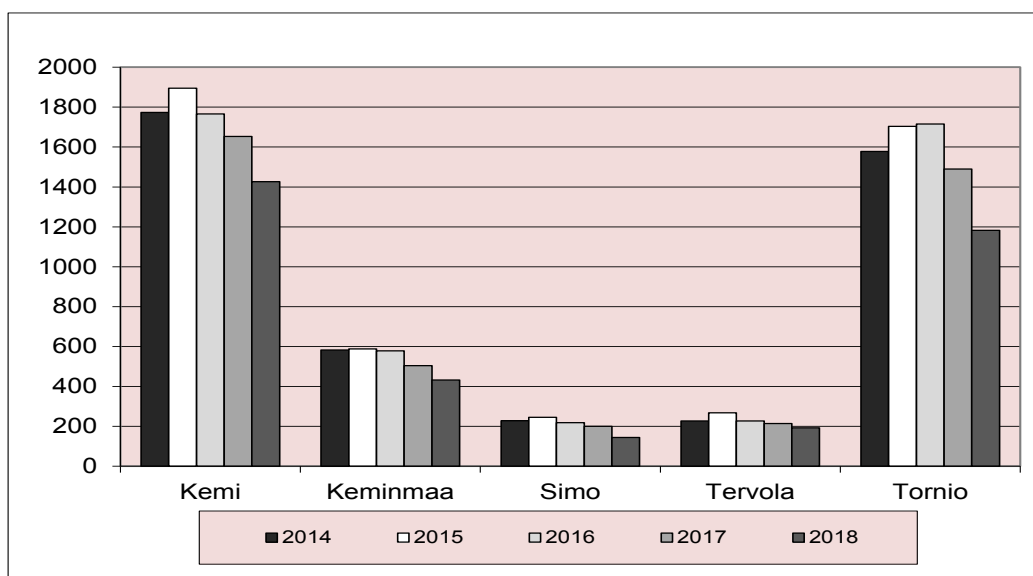


TYÖTTÖMYYS

Työttömyys on laskenut vuoden takaisesta. Koko seudulla työttömänä oli tammi-maaliskuussa 684 henkeä vähemmän kuin vuotta aiemmin. Työttömien lukumäärä väheni Kemissä 227:llä hengellä (-14

%). Suhteellisesti eniten työttömien määrä laski Simossa (-28 %) ja Torniossa (-21 %) vuoden 2017 tammi-maaliskuuhun verrattuna.

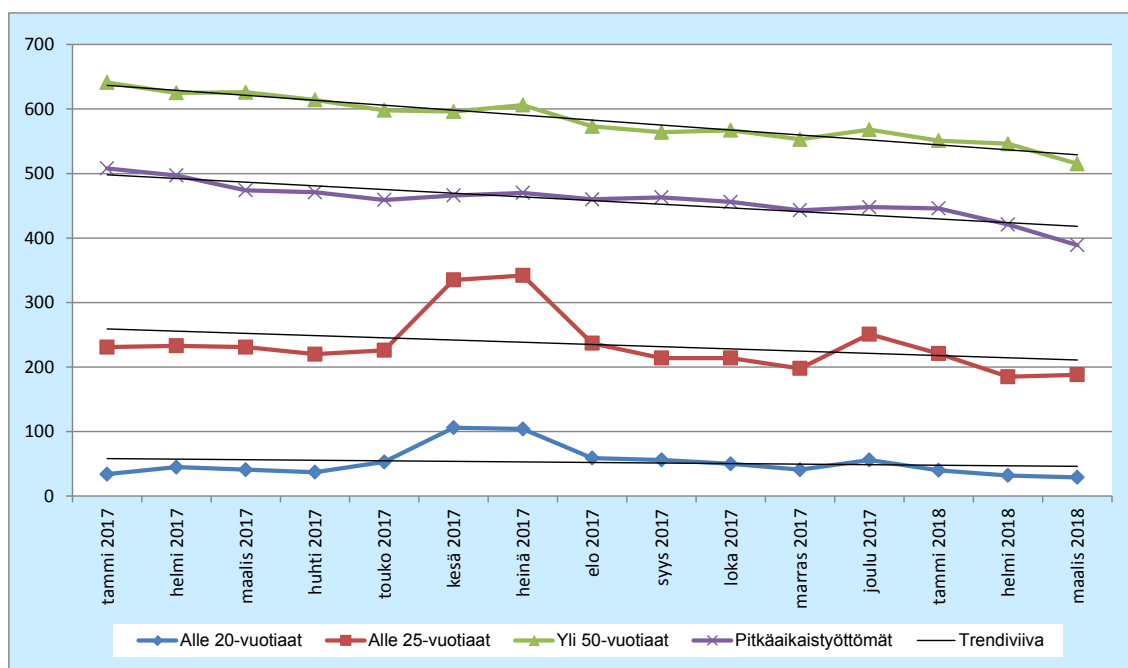
Kaavio 8 Työttömien määrä Kemi-Tornio-seudulla tammi-maaliskuussa 2014-2018



Kemissä alle 20-vuotiaiden, alle 25-vuotiaiden ja yli 50-vuotiaiden työttömien sekä pitkäaikaistyttö-

mien määrä on laskenut vuoden 2017 maaliskuuhun verrattuna. Trendi on laskeva kaikissa ryhmissä.

Kaavio 9 Alle 20-vuotiaiden, alle 25-vuotiaiden, yli 50-vuotiaiden ja pitkäaikaistyöttömien määrä Kemissä 2017-2018



Työttömyysaste oli Kemi-Tornio-seudulla tammi-maaliskuussa 13,3 %. Vuotta aiemmin työttömänä oli 15,8 % työvoimasta. Simossa työttömyysaste laski 3,5 %-yksikköä, Torniossa 2,9, Kemissä 2,3,

Keminmaassa 1,7 ja Tervolassa 1,3 %-yksikköä vuoden takaiseen verrattuna. Työttömyysaste on korkein Kemissä ja matalin Keminmaassa.

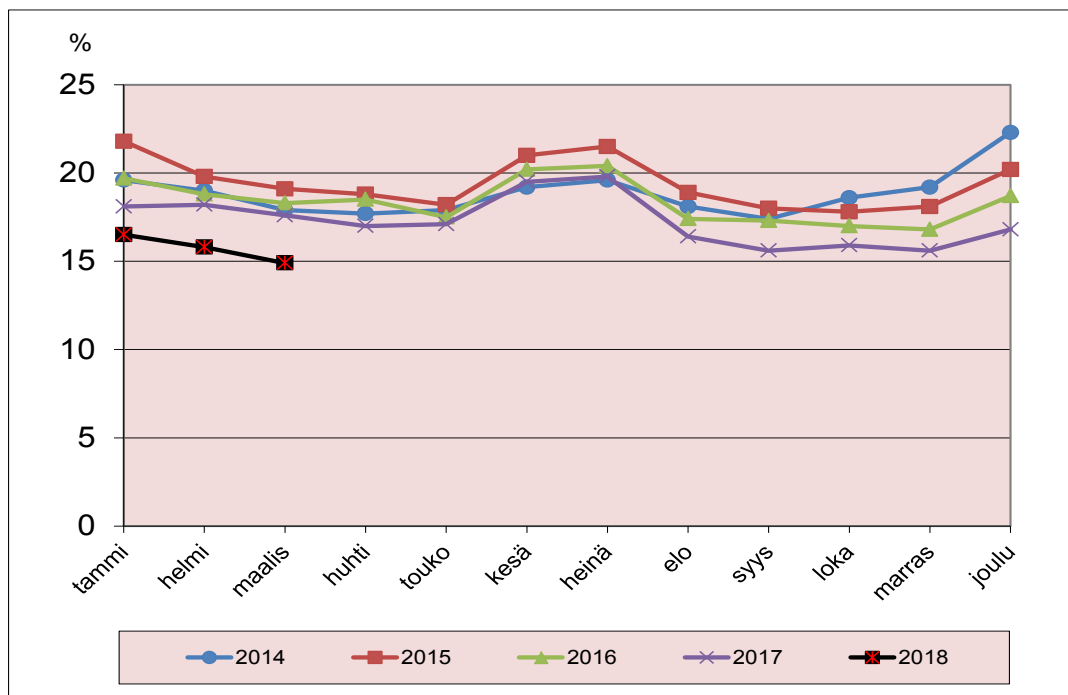
Taulukko 4 Työttömyysaste Kemi-Tornio-seudulla tammi-maaliskuussa 2014-2018

	Tammi-maaliskuu				
	2014	2015	2016	2017	2018
Kemi	18,9	20,2	18,9	18,1	15,8
Keminmaa	14,8	15,0	15,1	13,2	11,5
Simo	16,6	17,9	16,4	15,2	11,7
Tervola	17,2	20,3	17,3	16,5	15,2
Tornio	15,6	16,9	17,0	14,6	11,7
Yhteensä	16,8	18,0	17,4	15,8	13,3

Työttömyysasteessa on kausivaihteluja vuosittain siten, että matalimmillaan työttömyysaste on yleensä toukokuussa ja syys-lokakuussa. Korkeimmillaan se on vuodenvaihteessa ja kesä-heinäkuussa. Tammikuun jälkeen työttömyys yleensä lähtee

laskuun ja niin on käynyt myös tänä vuonna. Maaliskuun lopussa Kemin työttömyysaste oli 14,9 %. Työttömyysaste on alemmalla tasolla kuin viitenä edellisellä vuonna.

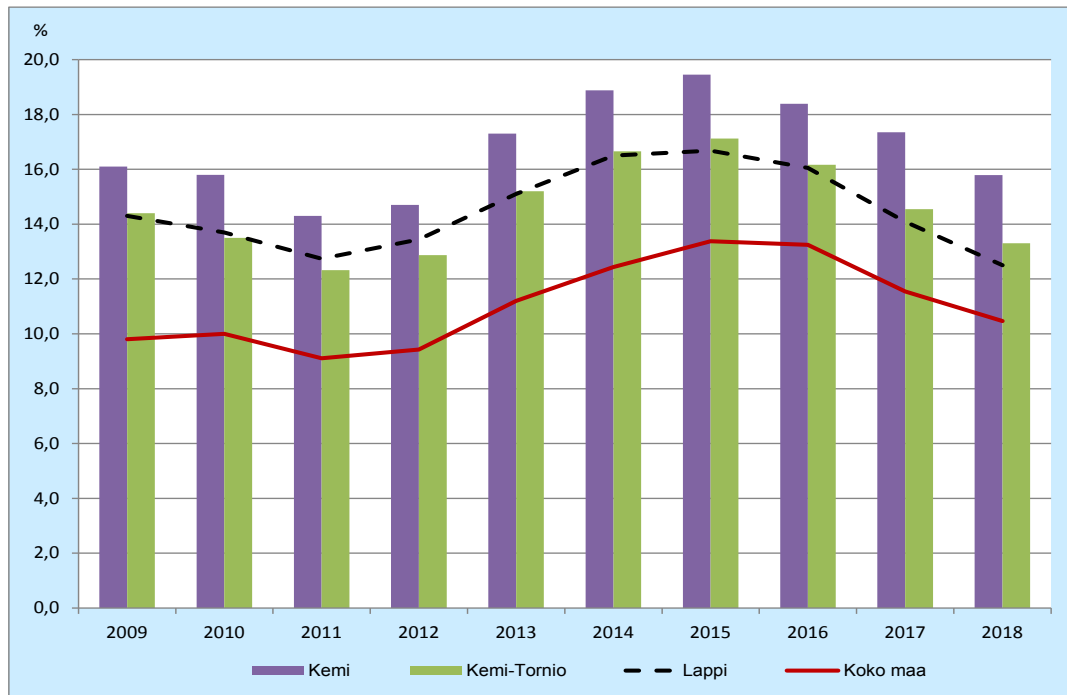
Kaavio 10 Kemin työttömyysasteen kehitys 2014-2018



Kemin työttömyysaste on edelleenkin korkeampi kuin sekä Kemi-Tornion että koko Lapin työttömyysaste. Vuosina 2002-2008 Kemissä ja Lapissa oli työttömänä suunnilleen yhtä suuri osuus työvoimasta, mutta vuonna 2009 Kemin työttömyysaste

nousi korkeammaksi ja on myös pysynyt korkeampana. Koko maan työttömyysaste oli tammi-maaliskuussa 5,3 %-yksikköä alhaisempi kuin Kemin työttömyysaste.

Kaavio 11 Työttömyysasteen kehitys 2009-2018



KEHITTÄMISOSASTON JULKAISUT VUONNA 2017

1/2017	Katsaus Kemin ja Kemi-Tornio-seudun kehitykseen 1/2017
2/2017	Katsaus Kemin ja Kemi-Tornio-seudun kehitykseen 2/2017
3/2017	Valtuustokauden 2013-2017 työn arviointi
4/2017	Kuntavaalit 2017
5/2017	Katsaus Kemin ja Kemi-Tornio-seudun kehitykseen 3/2017
6/2017	Tilastollinen vuosikirja 2016
7/2017	Katsaus Kemin ja Kemi-Tornio-seudun kehitykseen 4/2017
8/2017	Katsaus Kemin ja Kemi-Tornio-seudun kehitykseen 5/2017
9/2017	Katsaus Kemin ja Kemi-Tornio-seudun kehitykseen 6/2017
10/2017	Katsaus Kemin ja Kemi-Tornio-seudun kehitykseen 7/2017
11/2017	Katsaus Kemin muuttoliikkeeseen
12/2017	Katsaus Kemin ja Kemi-Tornio-seudun kehitykseen 8/2017
13/2017	Katsaus Kemin ja Kemi-Tornio-seudun kehitykseen 9/2017
14/2017	Talousarvio 2018 Taloussuunnitelma 2018-2021
15/2017	Katsaus Kemin ja Kemi-Tornio-seudun kehitykseen 12/2017

KEHITTÄMISOSASTON JULKAISUT VUONNA 2018

- | | |
|--------|--|
| 1/2018 | Katsaus Kemin ja Kemi-Tornio-seudun kehitykseen 1/2018 |
| 2/2018 | Katsaus Kemin ja Kemi-Tornio-seudun kehitykseen 2/2018 |
| 3/2018 | Katsaus Kemin ja Kemi-Tornio-seudun kehitykseen 3/2018 |

ISSN-L 2323-8011

ISSN 2323-8011

ISSN 2323-802X