

Katsaus Kemin ja Kemi-Tornio-seudun kehitykseen 11/2018

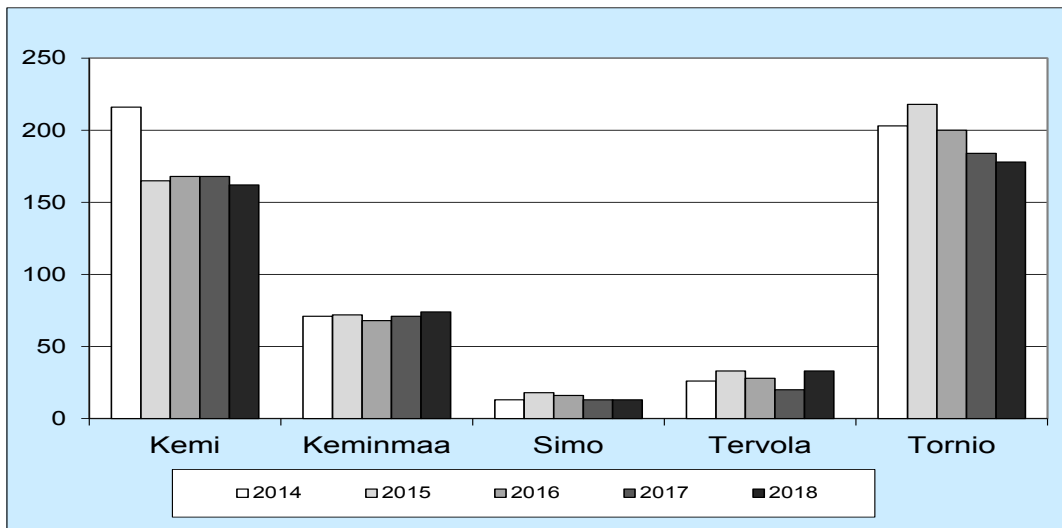


SYNTYNEET

Tammi-marraskuussa 2018 Kemi-Tornio-seudulla on syntynyt neljä lasta enemmän kuin vastaavana aikana edellisvuonna. Syntyneiden määrä väheni

tammi-marraskuuhun 2017 verrattuna Kemissä ja Torniossa, säilyi ennallaan Simossa ja lisääntyi Keminmaassa ja Tervolassa.

Kaavio 1 Syntyneet Kemi-Tornio-seudulla tammi-marraskuussa 2014-2018

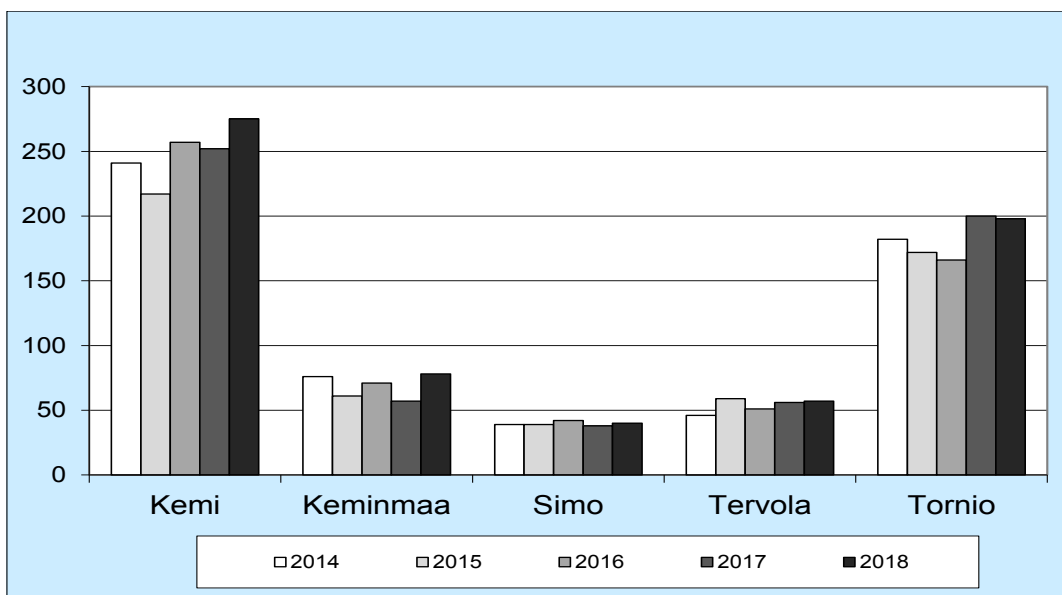


KUOLLEET

Kuolleita on tilastoitu Kemi-Tornio-seudulla tammi-marraskuussa 2018 yhteensä 45 henkeä enemmän kuin vuotta aiemmin. Kuolleiden määrä lisääntyi vuoden takaiseen verrattuna Kemissä, Keminmaas-

sa, Simossa ja Tervolassa. Tammi-marraskuussa 2014-2017 Kemi-Tornio-seudulla on kuollut keskimäärin 581 henkeä, kun luku vuonna 2018 on 648.

Kaavio 2 Kuolleet Kemi-Tornio-seudulla tammi-marraskuussa 2014-2018



LUONNOLLINEN VÄESTÖNKASVU

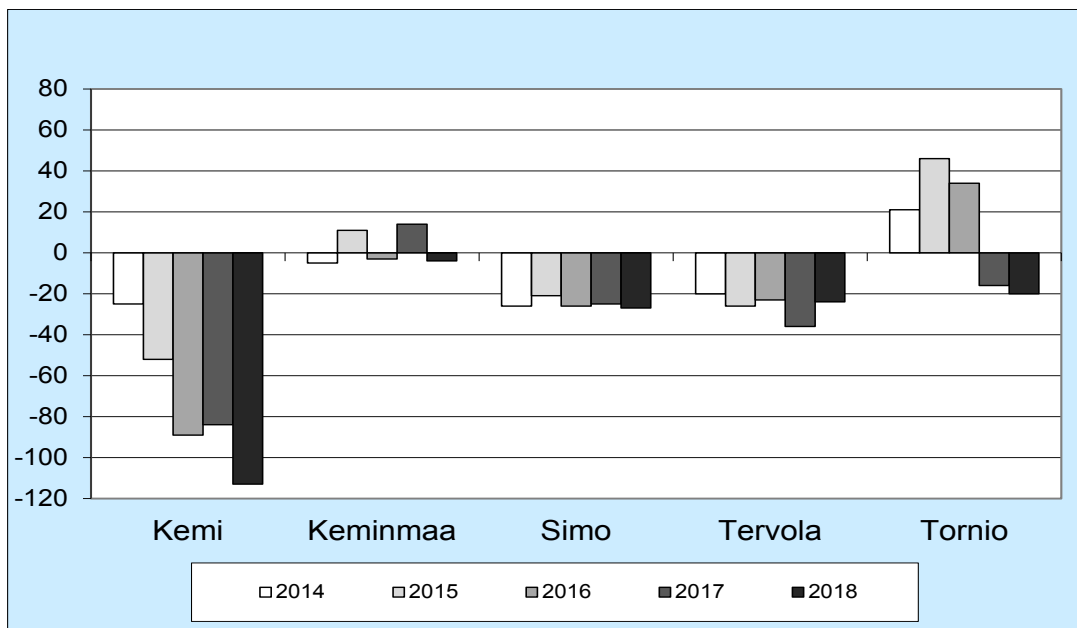
Luonnollinen väestönkasvu oli tammi-marraskuussa 2018 negatiivinen kaikissa seudun kunnissa.

Vuoden 2017 tammi-marraskuuhun verrattuna tilanne parani ainoastaan Tervolassa.

Taulukko 1 Luonnollinen väestönkasvu Kemi-Tornio-seudulla tammi-marraskuussa 2014-2018

	Tammi-marraskuu				
	2014	2015	2016	2017	2018
Kemi	-25	-52	-89	-84	-113
Keminmaa	-5	11	-3	14	-4
Simo	-26	-21	-26	-25	-27
Tervola	-20	-26	-23	-36	-24
Tornio	21	46	34	-16	-20
Yhteensä	-55	-42	-107	-147	-188

Kaavio 3 Luonnollinen väestönkasvu Kemi-Tornio-seudulla tammi-marraskuussa 2014-2018

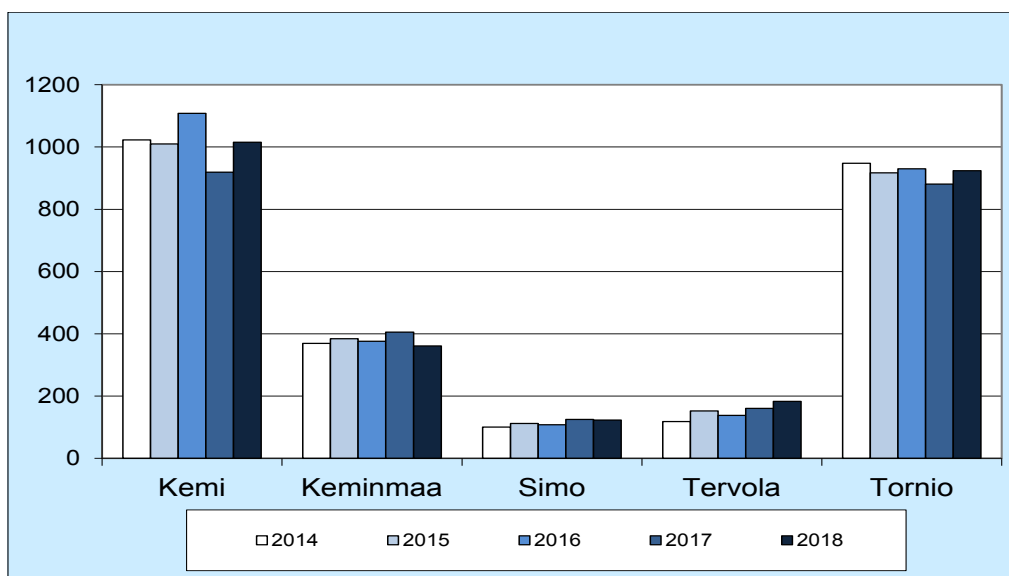


MUUTTOLIIKE

Kemi-Tornio-seudulle muutti tammi-marraskuussa 2018 yhteensä 2606 henkeä, mikä oli 116 henkeä enemmän kuin vuotta aiemmin. Tulomuuttaneiden

määrä lisääntyi Kemissä, Tervolassa ja Torniossa ja väheni seudun muissa kunnissa.

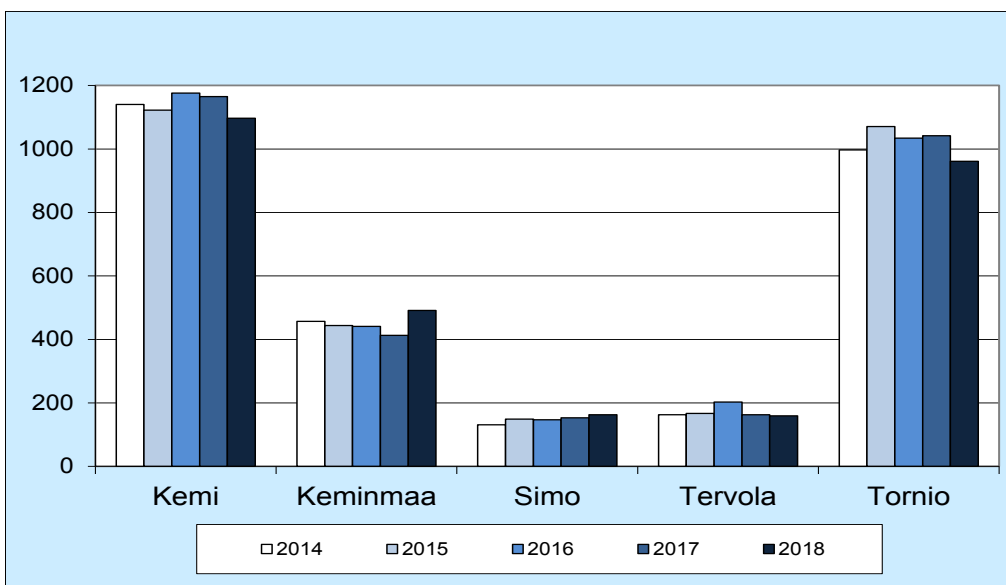
Kaavio 4 Tulomuutto Kemi-Tornio-seudulle tammi-marraskuussa 2014-2018



Lähtömuuttaneita on ollut Kemi-Tornio-seudulla tammi-marraskuussa 2018 yhteensä 65 henkeä vähemmän kuin edellisenä vuonna vastaavana aikana. Lähtömuuttaneiden määrä väheni Kemis-

sä, Tervolassa ja Torniossa. Lähtömuuttaneita oli tammi-marraskuussa 2018 yhteensä 2871 henkeä, joista 1097 muutti Kemistä, 961 Tornioista ja 813 yhteensä Keminmaasta, Simosta ja Tervolasta.

Kaavio 5 Lähtömuutto Kemi-Tornio-seudulta tammi-marraskuussa 2014-2018



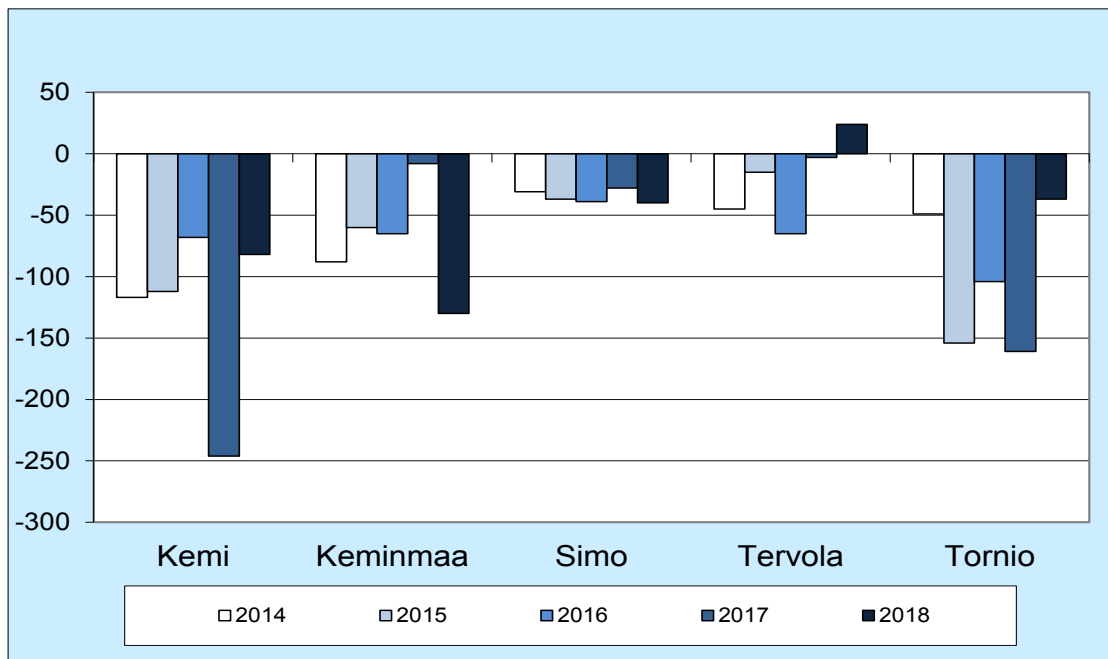
Nettomuutto on ollut tammi-marraskuussa 2018 negatiivinen Kemi-Tornio-seudulla. Seudulta muutti pois 265 henkeä enemmän kuin tänne muutti. Suurin muuttotappio oli Keminmaassa: 130

henkeä. Tervolassa saatiin muuttovoittoa. Edellisvuoden tammi-marraskuuhun verrattuna tilanne parani Kemissä, Tervolassa ja Torniossa.

Taulukko 2 Nettomuutto Kemi-Tornio-seudulla tammi-marraskuussa 2014-2018

	Tammi-marraskuu				
	2014	2015	2016	2017	2018
Kemi	-117	-112	-68	-246	-82
Keminmaa	-88	-60	-65	-8	-130
Simo	-31	-37	-39	-28	-40
Tervola	-45	-15	-65	-3	24
Tornio	-49	-154	-104	-161	-37
Yhteensä	-330	-378	-341	-446	-265

Kaavio 6 Nettomuutto Kemi-Tornio-seudulla tammi-marraskuussa 2014-2018



VÄKILUVUN MUUTOS

Kemi-Tornio-seudun asukasluku pieneni tammi-marraskuussa 2018 yhteensä 453:lla hengellä. Väkiluku väheni kaikissa seudun kunnissa lukuun ottamatta Tervola, jossa väkiluku säilyi ennallaan.

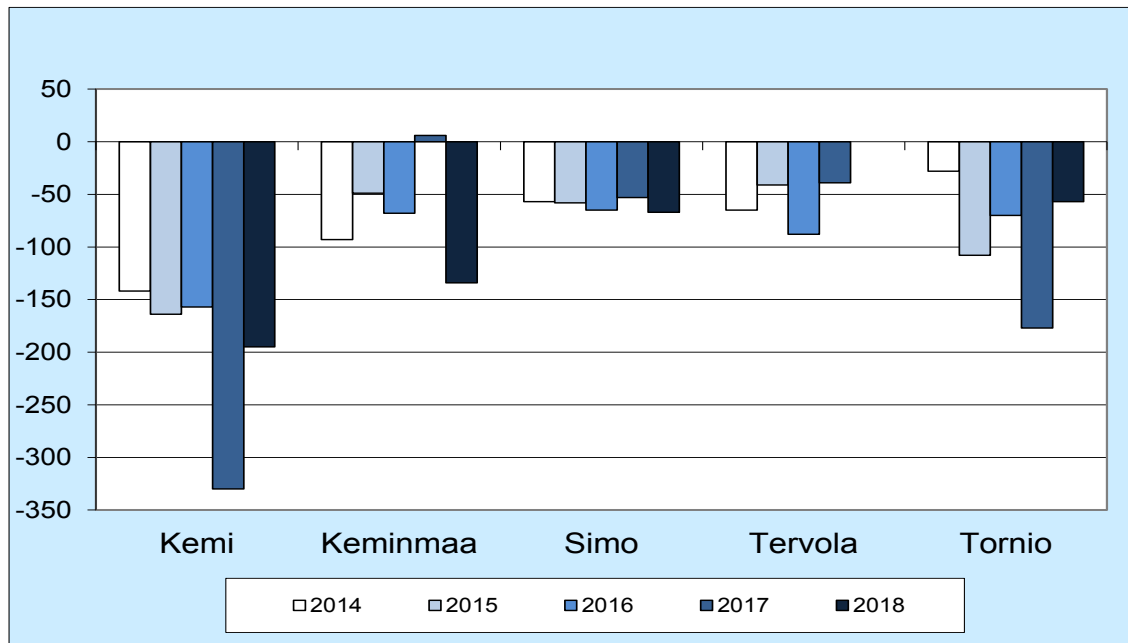
Ennakkoväkiluvun mukaan ero Kemin ja Tornion välillä oli marraskuun lopussa Tornion hyväksi 810 henkeä, kun se oli vuodenvaihteessa 672 henkeä.

Taulukko 3 Väkiluvun muutos Kemi-Tornio-seudulla tammi-marraskuussa 2014-2018

	Tammi-marraskuu					Muutos%*	Ennakkoväkiluku 30.11.2018
	2014	2015	2016	2017	2018		
Kemi	-142	-164	-157	-330	-195	-0,9	21 061
Keminmaa	-93	-49	-68	6	-134	-1,6	8 162
Simo	-57	-58	-65	-53	-67	-2,2	3 043
Tervola	-65	-41	-88	-39	0	0,0	3 068
Tornio	-28	-108	-70	-177	-57	-0,3	21 871
Yhteensä	-385	-420	-448	-593	-453	-0,8	57 205

*Väkiluvun muutos (%) 31.12.2017-30.11.2018

Kaavio 7 Väkiluvun muutos Kemi-Tornio-seudulla tammi-marraskuussa 2014-2018

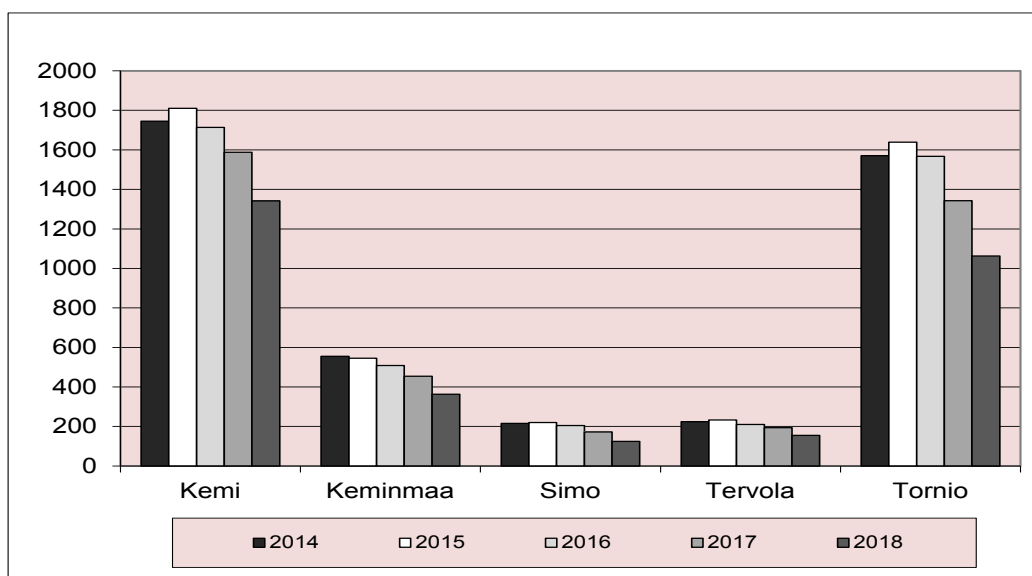


TYÖTTÖMYYS

Työttömyys on laskenut vuoden takaisesta. Koko seudulla työttömänä oli tammi-marraskuussa 704 henkeä vähemmän kuin vuotta aiemmin. Työttömien lukumäärä väheni Kemissä 247:llä hengellä (-16

%). Suhteellisesti eniten työttömien määrä laski Simossa (-28 %) ja Torniossa (-21 %) vuoden 2017 tammi-marraskuuhun verrattuna.

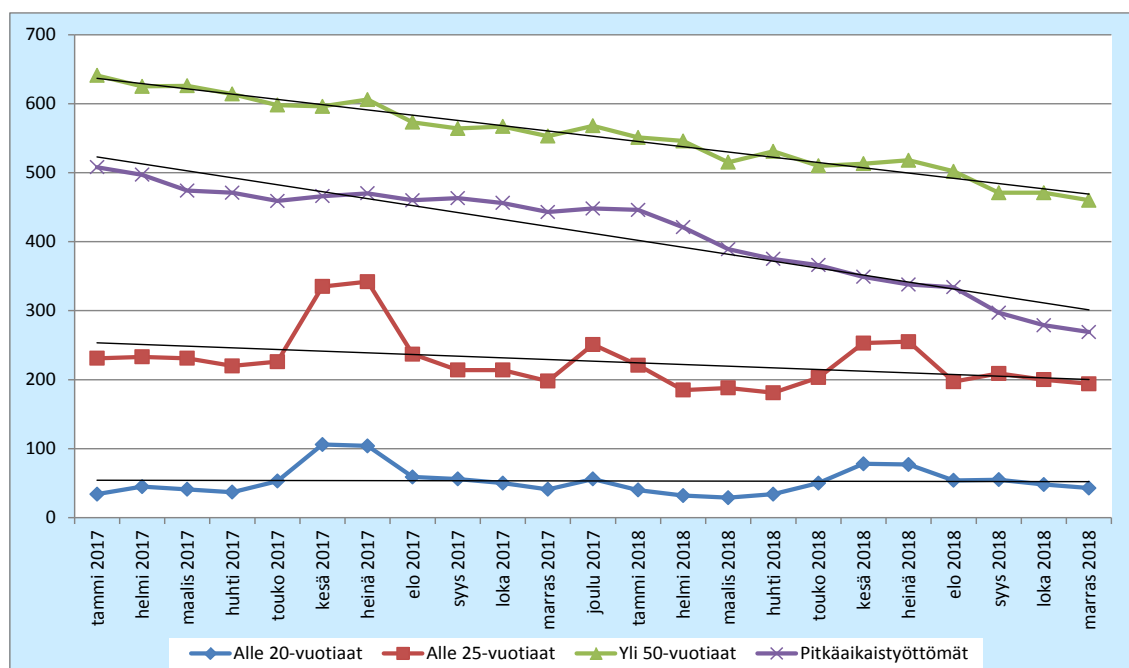
Kaavio 8 Työttömien määrä Kemi-Tornio-seudulla tammi-marraskuussa 2014-2018



Kemissä alle 25-vuotiaiden ja yli 50-vuotiaiden työttömien sekä pitkäaikaistyöttömien määrä on laskenut vuoden 2017 marraskuuhun verrattuna.

Trendi on laskeva alle 25-vuotiaiden, yli 50-vuotiaiden ja pitkäaikaistyöttömien ryhmissä.

Kaavio 9 Alle 20-vuotiaiden, alle 25-vuotiaiden, yli 50-vuotiaiden ja pitkäaikaistyöttömien määrä Kemissä 2017-2018



Työttömyysaste oli Kemi-Tornio-seudulla tammi-marraskuussa 12,0 %. Vuotta aiemmin työttömänä oli 14,6 % työvoimasta. Simossa työttömyysaste laski 3,0 %-yksikköä, Torniossa 2,7, Kemissä ja Ter-

volassa 2,6 ja Kemimaassa 2,3 %-yksikköä vuoden takaiseen verrattuna. Työttömyysaste on korkein Kemissä ja matalin Kemimaassa.

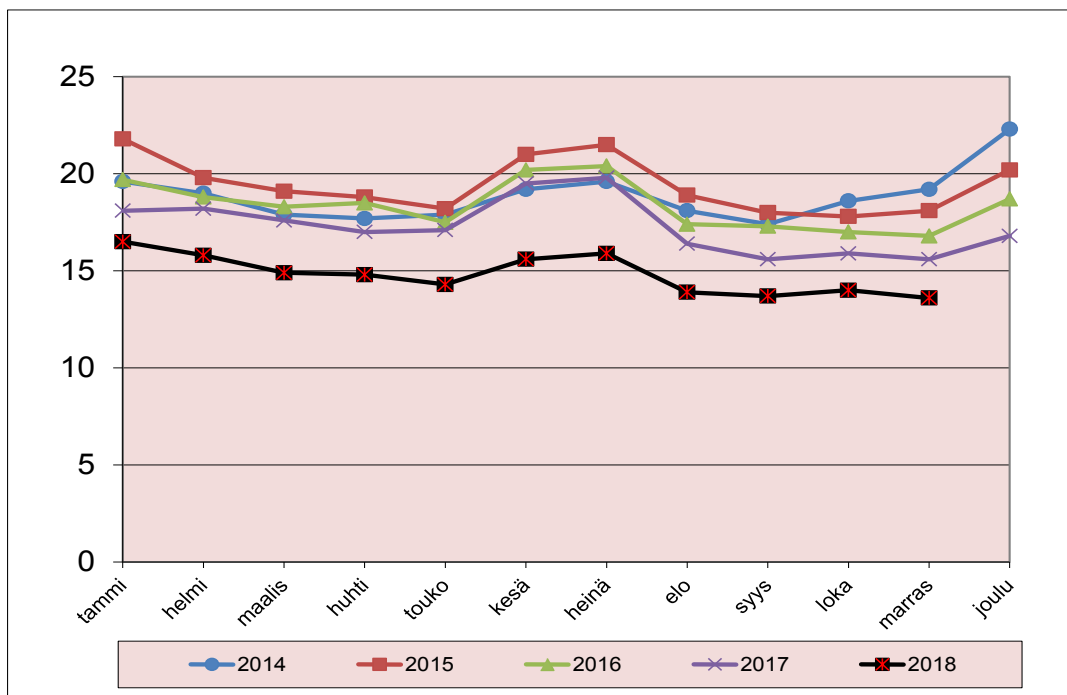
Taulukko 4 Työttömyysaste Kemi-Tornio-seudulla tammi-marraskuussa 2014-2018

	Tammi-marraskuu				
	2014	2015	2016	2017	2018
Kemi	18,6	19,4	18,4	17,4	14,8
Keminmaa	14,1	14,0	13,2	11,9	9,6
Simo	15,8	16,2	15,3	13,1	10,1
Tervola	17,0	17,7	16,0	15,0	12,4
Tornio	15,3	16,1	15,3	13,2	10,5
Yhteensä	16,4	17,0	16,1	14,6	12,0

Työttömyysasteessa on kausivaihteluja vuosittain siten, että matalimmillaan työttömyysaste on yleensä toukokuussa ja syys-lokakuussa. Korkeimmillaan se on vuodenvaihteessa ja kesä-heinäkuussa. Tammikuun jälkeen työttömyys yleensä lähtee

laskuun. Myös tänä vuonna Kemin työttömyysaste laski alkuvuonna ja nousi kesän aikana. Marraskuun lopussa Kemin työttömyysaste oli 13,6 %. Työttömyysaste on alemmalla tasolla kuin kuutena edellisenä vuonna.

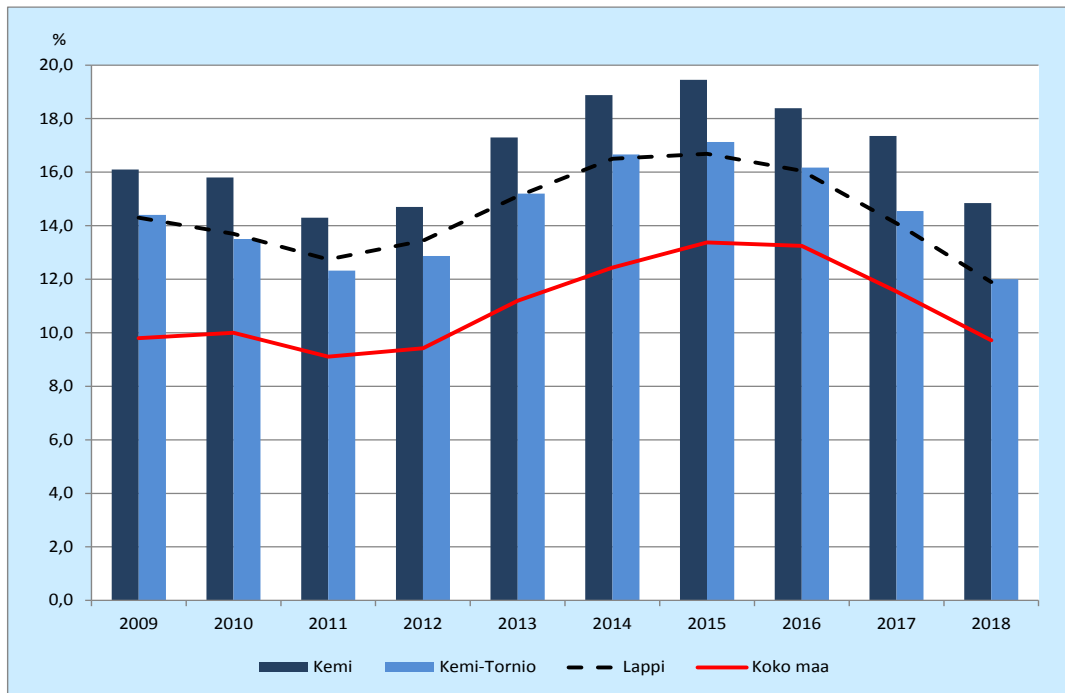
Kaavio 10 Kemin työttömyysasteen kehitys 2014-2018



Kemin työttömyysaste on edelleenkin korkeampi kuin sekä Kemi-Tornion että koko Lapin työttömyysaste. Vuosina 2002-2008 Kemissä ja Lapissa oli työttömänä suunnilleen yhtä suuri osuus työvoimasta, mutta vuonna 2009 Kemin työttömyysaste

nousi korkeammaksi ja on myös pysynyt korkeampana. Koko maan työttömyysaste oli tammi-marraskuussa 5,1 %-yksikköä alhaisempi kuin Kemin työttömyysaste.

Kaavio 11 Työttömyysasteen kehitys 2009-2018



KEHITTÄMISOSASTON JULKAISUT VUONNA 2017

1/2017	Katsaus Kemin ja Kemi-Tornio-seudun kehitykseen 1/2017
2/2017	Katsaus Kemin ja Kemi-Tornio-seudun kehitykseen 2/2017
3/2017	Valtuustokauden 2013-2017 työn arviointi
4/2017	Kuntavaalit 2017
5/2017	Katsaus Kemin ja Kemi-Tornio-seudun kehitykseen 3/2017
6/2017	Tilastollinen vuosikirja 2016
7/2017	Katsaus Kemin ja Kemi-Tornio-seudun kehitykseen 4/2017
8/2017	Katsaus Kemin ja Kemi-Tornio-seudun kehitykseen 5/2017
9/2017	Katsaus Kemin ja Kemi-Tornio-seudun kehitykseen 6/2017
10/2017	Katsaus Kemin ja Kemi-Tornio-seudun kehitykseen 7/2017
11/2017	Katsaus Kemin muuttoliikkeeseen
12/2017	Katsaus Kemin ja Kemi-Tornio-seudun kehitykseen 8/2017
13/2017	Katsaus Kemin ja Kemi-Tornio-seudun kehitykseen 9/2017
14/2017	Talousarvio 2018 Taloussuunnitelma 2018-2021
15/2017	Katsaus Kemin ja Kemi-Tornio-seudun kehitykseen 12/2017

KEHITTÄMISOSASTON JULKAISUT VUONNA 2018

1/2018	Katsaus Kemin ja Kemi-Tornio-seudun kehitykseen 1/2018
2/2018	Katsaus Kemin ja Kemi-Tornio-seudun kehitykseen 2/2018
3/2018	Katsaus Kemin ja Kemi-Tornio-seudun kehitykseen 3/2018
4/2018	Katsaus Kemin ja Kemi-Tornio-seudun kehitykseen 4/2018
5/2018	Kemin ja Kemi-Tornio-seudun muuttoliiketutkimus
6/2018	Tilastollinen vuosikirja 2017
7/2018	Katsaus Kemin ja Kemi-Tornio-seudun kehitykseen 5/2018
8/2018	Katsaus Kemin ja Kemi-Tornio-seudun kehitykseen 6/2018
9/2018	Katsaus Kemin ja Kemi-Tornio-seudun kehitykseen 7/2018
10/2018	Katsaus Kemin ja Kemi-Tornio-seudun kehitykseen 8/2018
11/2018	Katsaus Kemin ja Kemi-Tornio-seudun kehitykseen 9/2018
12/2018	Talousarvio 2019 Taloussuunnitelma 2019-2022
13/2018	Katsaus Kemin ja Kemi-Tornio-seudun kehitykseen 10/2018
14/2018	Katsaus Kemin ja Kemi-Tornio-seudun kehitykseen 11/2018

ISSN-L 2323-8011

ISSN 2323-8011

ISSN 2323-802X