

KUNTAVAALIT 2021



KUNTAVAALIT
13.6.2021



Sisällysluettelo

1.	Äänestysviikkaus	4
2.	Puolueiden äänimäärät	6
3.	Suurimpien puolueiden kannatus	12
4.	Valtuustopaikat 1989-2025	12
5.	Sukupuolijakauma	13
6.	Uudet/vanhat valtuutetut	13
7.	Sosioekonominen asema	14
8.	Toimiala/elinkeino	14
9.	Ikäjakauma	15
10.	Uudet valtuutetut 2021-2025 ja heidän saamansa äänimäärät	16

Taulukko- ja kaavioluettelo

Taulukko 1	Äänestysprosentti äänestysalueittain vuonna 2021	4
Taulukko 2	Äänestysprosentti äänestysalueittain vuosina 2004-2017	4
Taulukko 3	Puolueiden äänimäärät kuntavaaleissa 2012, 2017 ja 2021	6
Taulukko 4	SDP:n kannatus kuntavaaleissa 2021	6
Taulukko 5	SDP:n kannatus kuntavaaleissa 2008, 2012 ja 2017	7
Taulukko 6	Vasemmistoliiton kannatus kuntavaaleissa 2021	7
Taulukko 7	Vasemmistoliiton kannatus kuntavaaleissa 2008, 2012 ja 2017	8
Taulukko 8	Keskustan kannatus kuntavaaleissa 2021	8
Taulukko 9	Keskustan kannatus kuntavaaleissa 2008, 2012 ja 2017	8
Taulukko 10	Perussuomalaisten kannatus kuntavaaleissa 2021	9
Taulukko 11	Perussuomalaisten kannatus kuntavaaleissa 2008, 2012 ja 2017	9
Taulukko 12	Kokoomuksen kannatus kuntavaaleissa 2021	10
Taulukko 13	Kokoomuksen kannatus kuntavaaleissa 2008, 2012 ja 2017	10
Taulukko 14	Vihreiden kannatus kuntavaaleissa 2021	10
Taulukko 15	Vihreiden kannatus kuntavaaleissa 2008, 2012 ja 2017	11
Taulukko 16	Puolueiden kannatus äänestysalueittain kuntavaaleissa 2021	11
Taulukko 17	Valtuutettujen sukupuolijakauma puolueittain 2017 ja 2021	13
Taulukko 18	Valtuustokauden 2021-2025 vanhat ja uudet valtuutetut puolueittain	13
Taulukko 19	Valtuutettujen sosioekonominen asema	14
Taulukko 20	Valtuutettujen ikäjakauma puolueittain	15
Taulukko 21	Valtuutettujen ikäjakauma puolueittain, osuus valtuustoryhmästä	15

Kaavio 1	Äänestysprosentti seudun kunnissa kuntavaaleissa 2012, 2017 ja 2021	5
Kaavio 2	Suurimpien puolueiden osuus äänistä kuntavaaleissa 1980-2021	12
Kaavio 3	Valtuustopaikat puolueittain 1989-2025	12
Kaavio 4	Valtuutettujen toimiala/elinkeino	14
Kaavio 5	Valtuutettujen ikäjakauma 2012, 2017 ja 2021, osuus valtuutetuista	15

1. ÄÄNESTYSVILKKAUS

Kuntavaalien 2021 äänestysprosentti oli Kemissä 51,0 %. Edellisissä kuntavaaleissa vuonna 2017 äänestysprosentti oli 55,1 ja vuonna 2012 se oli 55,3. Kemin äänestysalueet muuttuivat vuoden 2021 kuntavaaleihin. Kuntavaaleissa 2021 äänestettiin Kemissä vilkkaimmin Kivikolla ja laiskimmin Karihaarassa.

Äänestysvilkkkaus jäi ennätysellisen alhaiseksi vuoden 2021 kuntavaaleissa. Vuodesta 1976 alkavissa tilastoissa kuntavaalien äänestysprosentti ei ole Kemissä ollut koskaan näin alhaalla kuin nyt. Äänestysvilkkkaus jäi alhaiseksi myös valtakunnallisesti: koko maassa 55,1 % äänioikeutetuista kävi äänestämässä.

Taulukko 1 Äänestysprosentti äänestysalueittain vuonna 2021

Äänestysalue	Äänioikeutetut	Äänestäneet	Äänestys-% 2021
Sauvosaari	5201	2698	51,9
Karihaara	2679	1263	47,1
Kivikko	3133	1690	53,9
Syväkangas	4279	2176	50,9
Hepola-Rytikari	1488	738	49,6
Koko Kemi	16780	8565	51,0

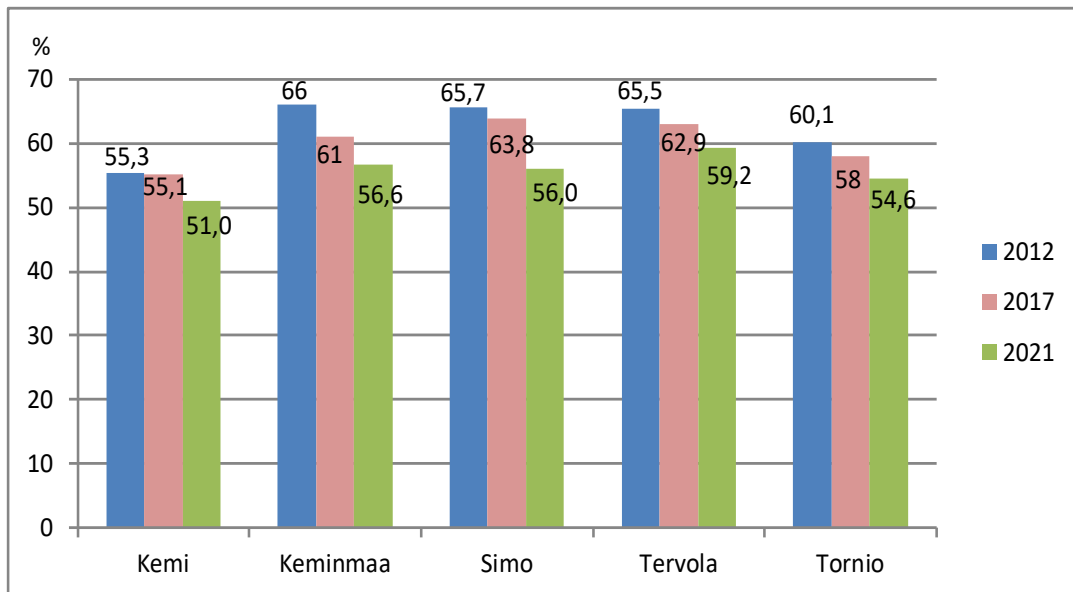
Taulukko 2 Äänestysprosentti äänestysalueittain vuosina 2004-2017

Äänestysalue	Äänestys-% 2004	Äänestys-% 2008	Äänestys-% 2012	Äänestys-% 2017
Sauvosaari	56,9	59,2	53,0	51,4
Ruutti-Koivuharju	60,2	59,5	57,6	55,8
Marttala	53,7	53,4	50,4	48,9
Torvinen	62,5	62,2	56,4	54,2
Ristikangas-Kivikko	62,4	63,1	57,4	59,5
Tervaharju	60,4	64,3	57,1	61,2
Takajärvi-Siikakangas	57,7	61,0	54,4	53,1
Syväkangas-Ritikka	57,5	57,4	51,5	53,5
Peurasaari	60,6	66,3	59,9	60,4
Hepola-Rytikari	60,7	63,0	56,2	57,7
Ajos	69,2	63,4	57,0	53,3
Koko Kemi	59,4	60,8	55,3	55,1

Seudun kunnista alhaisin äänestysprosentti oli Kemissä. Näin on ollut myös kuntavaaleissa 2017 ja 2012. Äänestysvilkkaus oli suurinta Tervolassa,

jossa äänesti 59,2 % äänioikeutetuista. Äänestysprosentti laski edellisiin kuntavaaleihin verrattuna kaikissa seudun kunnissa, eniten Simossa.

Kaavio 1 Äänestysprosentti seudun kunnissa kuntavaaleissa 2012, 2017 ja 2021



2. PUOLUEIDEN ÄÄNIMÄÄRÄT

Perussuomalaisten äänimäärä lisääntyi kuntavaaleissa 2021 yli 400:lla äänellä edellisiin kuntavaaleihin verrattuna. Sen sijaan vasemmistoliiton kannatus väheni edellisiin kuntavaaleihin verrattuna

vajaalla tuhannella äänellä. Myös SDP, keskusta, vihreät ja kokoomus menettivät ääniä. Suhteellisesti eniten väheni vihreiden saama äänimäärä.

Taulukko 3 Puolueiden äänimäärät kuntavaaleissa 2012, 2017 ja 2021

	2012	2017	2021	Muutos 2017-2021	
				ääntä	%
SDP	2360	2742	2490	-252	-9,2
VAS	3236	3259	2287	-972	-29,8
KESK	1677	1491	1332	-159	-10,7
PS	874	589	1014	425	72,2
KOK	1336	1038	957	-81	-7,8
VIHR	233	322	192	-130	-40,4

SDP:n äänimäärä laski edellisiin kuntavaaleihin verrattuna 252:lla äänellä. Puolueen kannatus oli koko kaupungin alueella 29,3 % eli 0,9 %-yksikköä suurempi kuin vaaleissa 2017 ja 5,7 %-yksikköä suurempi kuin vaaleissa 2012. Puolueen vahvimmat

alueet näissä vaaleissa olivat Hepola-Rytikari, jossa osuus annetuista äänistä oli 32,6 %, sekä Kivikko 29,6 %:n ja Sauvosaari 29,4 %:n kannatuksella. Heikointa kannatus oli Syväkankaan alueella (28,3 %).

Taulukko 4 SDP:n kannatus kuntavaaleissa 2021

SDP Äänestysalue	Äänimäärä 2021	%-osuus 2021
Sauvosaari	789	29,4
Karihaara	358	28,7
Kivikko	493	29,6
Syväkangas	611	28,3
Hepola-Rytikari	239	32,6
Koko Kemi	2490	29,3

Taulukko 5 SDP:n kannatus kuntavaaleissa 2008, 2012 ja 2017

SDP	Äänimäärä			% -osuus		
	2008	2012	2017	2008	2012	2017
Äänestysalue						
Sauvosaari	372	360	417	21,6	22,3	26,2
Ruutti-Koivuharju	286	276	288	21,7	22,2	24,6
Marttala	224	168	178	29,5	24,6	28,8
Torvinen	276	250	246	25,3	25,7	27,7
Ristikangas-Kivikko	245	215	300	23,2	22,5	31,0
Tervaharju	272	239	303	22,3	21,8	32,8
Takajärvi-Siikakangas	236	149	199	24,5	18,0	26,6
Syväkangas-Ritikka	198	174	265	19,7	20,0	24,0
Peurasaari	164	159	197	21,8	24,1	30,3
Hepola-Rytikari	358	327	297	33,6	35,5	34,4
Ajos	58	43	52	32,2	25,9	36,9
Koko Kemi	2689	2360	2742	24,1	23,6	28,4

Vasemmistoliiton äänimäärä laski edellisiin kuntavaaleihin verrattuna 972:lla äänellä. Puolueen kannatus oli koko kaupungin alueella 26,9 % eli 6,8 %-yksikköä pienempi kuin vaaleissa 2017 ja 5,4 %-yksikköä pienempi kuin vaaleissa 2012. Vasem-

mistoliiton vahvimmat alueet Kemissä olivat näissä vaaleissa Syväkangas, jossa puolue sai 30,1 % anetuista äänistä ja Hepola-Rytikari, jossa prosenttiosuus oli 28,6. Heikointa kannatus oli Sauvosaaren alueella (24,6 %).

Taulukko 6 Vasemmistoliiton kannatus kuntavaaleissa 2021

Vasemmistoliitto Äänestysalue	Äänimäärä 2021	%-osuus 2021
Sauvosaari	660	24,6
Karihaara	344	27,6
Kivikko	422	25,3
Syväkangas	651	30,1
Hepola-Rytikari	210	28,6
Koko Kemi	2287	26,9

Taulukko 7 Vasemmistoliiton kannatus kuntavaaleissa 2008, 2012 ja 2017

Vasemmistoliitto	Äänimäärä			% -osuus		
	2008	2012	2017	2008	2012	2017
Äänestysalue						
Sauvosaari	519	481	529	30,5	29,8	33,2
Ruutti-Koivuharju	321	294	321	24,3	23,7	27,4
Marttala	268	243	211	35,3	35,6	34,2
Torvinen	362	293	285	33,1	30,1	32,1
Ristikangas-Kivikko	382	316	305	36,2	33,1	31,5
Tervaharju	404	341	259	33,1	31,1	28,1
Takajärvi-Siikakangas	425	361	355	44,0	43,7	47,4
Syväkangas-Ritikka	427	350	453	42,6	40,2	41,1
Peurasaari	239	219	202	31,7	33,1	31,1
Hepola-Rytikari	423	276	294	39,7	29,9	34,0
Ajos	81	62	45	45,0	37,3	31,9
Koko Kemi	3851	3236	3259	34,6	32,3	33,7

Keskustan äänimäärä pieneni edellisiin kuntavaaleihin verrattuna 159:llä äänellä. Puolueen kannatus oli koko kaupungin alueella 15,7 % eli 0,3 %-yksikköä suurempi kuin vaaleissa 2017 ja 1,1 %-yksikköä

pienempi kuin vaaleissa 2012. Puolueen vahvimmat alueet olivat Karihaara (16,8 %) ja Sauvosaari (16,5 %) ja heikoin alue Syväkangas (13,8 %).

Taulukko 8 Keskustan kannatus kuntavaaleissa 2021

Keskusta Äänestysalue	Äänimäärä 2021	%-osuus 2021
Sauvosaari	443	16,5
Karihaara	210	16,8
Kivikko	266	16,0
Syväkangas	299	13,8
Hepola-Rytikari	114	15,5
Koko Kemi	1332	15,7

Taulukko 9 Keskustan kannatus kuntavaaleissa 2008, 2012 ja 2017

Keskusta	Äänimäärä			% -osuus		
	2008	2012	2017	2008	2012	2017
Äänestysalue						
Sauvosaari	313	281	240	18,2	17,4	15,1
Ruutti-Koivuharju	264	248	220	20,0	20,0	18,8
Marttala	117	100	92	15,4	14,7	14,9
Torvinen	228	189	177	20,9	19,4	20,0
Ristikangas-Kivikko	192	169	152	18,2	17,7	15,7
Tervaharju	250	227	174	20,5	20,7	18,9
Takajärvi-Siikakangas	141	112	73	14,6	13,5	9,7
Syväkangas-Ritikka	162	136	152	16,2	15,6	13,8
Peurasaari	144	83	81	19,1	12,6	12,5
Hepola-Rytikari	108	115	121	10,1	12,5	14,0
Ajos	17	17	9	9,4	10,2	6,4
Koko Kemi	1936	1677	1491	17,4	16,8	15,4

Perussuomalaisten äänimäärä nousi 425:llä äänellä edellisiin kuntavaaleihin verrattuna. Puolueen kannatus oli koko kaupungin alueella 11,9 %, kun se edellisissä kuntavaaleissa oli 6,1 %. Suurimman

kannatuksen puolue sai näissä vaaleissa Kivikolla (13,8 %), Syväkankaalla (13,2 %) ja Karihaarassa (13,0 %). Heikointa kannatus oli Sauvosaarassa (9,4 %).

Taulukko 10 Perussuomalaisten kannatus kuntavaaleissa 2021

Perussuomalaiset Äänestysalue	Äänimäärä 2021	%-osuus 2021
Sauvosaari	253	9,4
Karihaara	162	13,0
Kivikko	229	13,8
Syväkangas	286	13,2
Hepola-Rytikari	84	11,4
Koko Kemi	1014	11,9

Taulukko 11 Perussuomalaisten kannatus kuntavaaleissa 2008, 2012 ja 2017

Perussuomalaiset Äänestysalue	Äänimäärä			% -osuus		
	2008	2012	2017	2008	2012	2017
Sauvosaari	40	100	67	2,3	6,2	4,2
Ruutti-Koivuharju	22	92	77	1,7	7,4	6,6
Marttala	10	54	37	1,3	7,9	6,0
Torvinen	21	106	54	1,9	10,9	6,1
Ristikangas-Kivikko	31	97	62	2,9	10,2	6,4
Tervaharju	35	87	58	2,9	7,9	6,3
Takajärvi-Siikakangas	26	81	42	2,7	9,8	5,6
Syväkangas-Ritikka	30	72	81	3,0	8,3	7,4
Peurasaari	28	59	37	3,7	8,9	5,7
Hepola-Rytikari	32	106	61	3,0	11,5	7,1
Ajos	1	20	13	0,6	12,0	9,2
Koko Kemi	276	874	589	2,5	8,7	6,1

Kokoomuksen äänimäärä pieneni edellisiin kuntavaaleihin verrattuna 81:llä äänellä. Puolueen kannatus oli koko kaupungin alueella 11,3 % eli 0,6 %-yksikköä suurempi kuin vaaleissa 2017 ja 2,0

%-yksikköä pienempi kuin vaaleissa 2012. Puolueen vahvin alue näissä vaaleissa oli Sauvosaari (14,5 %). Heikoin alue oli Hepola-Rytikari 7,8 %:n ääniosuudella.

Taulukko 12 Kokoomuksen kannatus kuntavaaleissa 2021

Kokoomus Äänestysalue	Äänimäärä 2021	%-osuus 2021
Sauvosaari	388	14,5
Karihaara	120	9,6
Kivikko	183	11,0
Syväkangas	209	9,7
Hepola-Rytikari	57	7,8
Koko Kemi	957	11,3

Taulukko 13 Kokoomuksen kannatus kuntavaaleissa 2008, 2012 ja 2017

Kokoomus Äänestysalue	Äänimäärä			%osuus		
	2008	2012	2017	2008	2012	2017
Sauvosaari	326	282	239	18,9	17,5	15,0
Ruutti-Koivuharju	318	269	186	24,1	21,6	15,9
Marttala	85	88	63	11,2	12,9	10,2
Torvinen	155	101	77	14,2	10,4	8,7
Ristikangas-Kivikko	122	101	95	11,6	10,6	9,8
Tervaharju	171	153	92	14,0	13,9	10,0
Takajärvi-Siikakangas	69	74	39	7,2	8,9	5,2
Syväkangas-Ritikka	117	91	90	11,7	10,4	8,2
Peurasaari	113	98	95	15,0	14,8	14,6
Hepola-Rytikari	71	65	44	6,7	7,0	5,1
Ajos	12	14	18	6,7	8,4	12,8
Koko Kemi	1559	1336	1038	14,0	13,3	10,7

Myös vihreiden äänimäärä pieneni edellisiin kuntavaaleihin verrattuna. Puolue sai 192 ääntä eli 130 ääntä vähemmän kuin viime vaaleissa. Puolueen

kannatus oli koko kaupungin alueella 2,3 %, kun se vuonna 2017 oli 3,3 %. Vihreiden vahvimmat alueet olivat Sauvosaari ja Kivikko.

Taulukko 14 Vihreiden kannatus kuntavaaleissa 2021

Vihreät Äänestysalue	Äänimäärä 2021	%-osuus 2021
Sauvosaari	75	2,8
Karihaara	21	1,7
Kivikko	43	2,6
Syväkangas	44	2,0
Hepola-Rytikari	9	1,2
Koko Kemi	192	2,3

Taulukko 15 Vihreiden kannatus kuntavaaleissa 2008, 2012 ja 2017

Vihreät	Äänimäärä			%osuus		
	2008	2012	2017	2008	2012	2017
Äänestysalue						
Sauvosaari	85	55	59	4,9	3,4	3,7
Ruutti-Koivuharju	51	33	49	3,9	2,7	4,2
Marttala	22	19	20	2,9	2,8	3,2
Torvinen	22	14	32	2,0	1,4	3,6
Ristikangas-Kivikko	26	21	28	2,5	2,2	2,9
Tervaharju	44	28	32	3,6	2,6	3,5
Takajärvi-Siikakangas	29	13	20	3,0	1,6	2,7
Syväkangas-Ritikka	24	20	23	2,4	2,3	2,1
Peurasaari	41	22	21	5,4	3,3	3,2
Hepola-Rytikari	33	5	35	3,1	0,5	4,1
Ajos	4	3	3	2,2	1,8	2,1
Koko Kemi	381	233	322	3,4	2,3	3,3

SDP oli kuntavaaleissa 2021 suosituin puolue kaikilla muilla äänestysalueilla paitsi Syväkankaalla, jossa se oli toisena. Vasemmistoliiton kannatus oli korkein Syväkankaalla ja muilla alueilla puolue oli toisena. Keskustan kannatus oli kolmanneksi suurinta kaikilla äänestysalueilla. Perussuomalaiset nousi Kokoomuksen ohi neljänneksi muilla äänestysalueilla paitsi Sauvosaarella, jossa Kokoomus piti neljännen sijansa.

Edellisten lisäksi vaaleissa ääniä saivat SKP (0,7 % annetuista äänistä) ja kristillisdemokraatit (0,5 % annetuista äänistä). Nämä ryhmät jäivät kuitenkin ilman valtuustopaikkoja.

Taulukko 16 Puolueiden kannatus äänestysalueittain kuntavaaleissa 2021

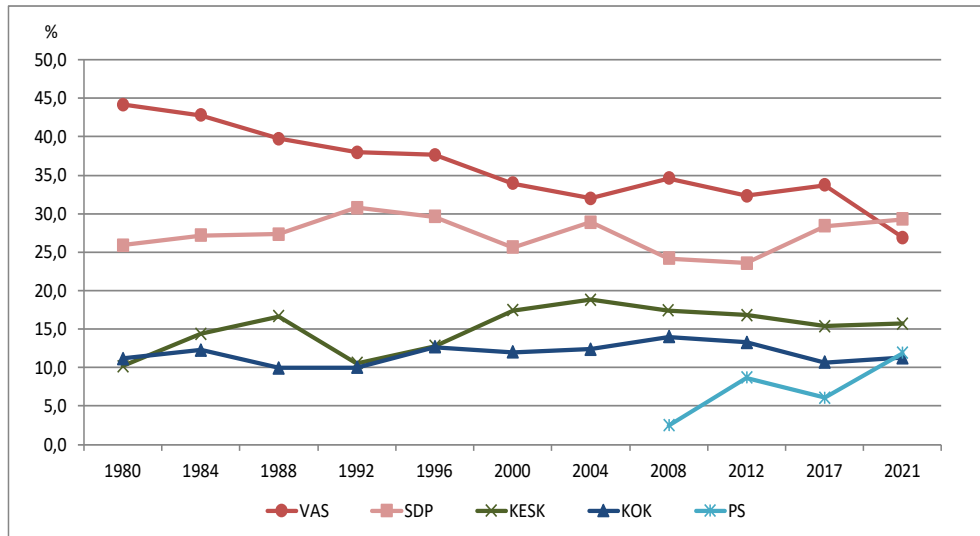
Äänestysalue	SDP	VAS	KESK	PS	KOK	VIHR	SKP	KD
Sauvosaari	29,4	24,6	16,5	9,4	14,5	2,8	0,6	0,9
Karihaara	28,7	27,6	16,8	13,0	9,6	1,7	0,6	0,4
Kivikko	29,6	25,3	16	13,8	11,0	2,6	0,8	0,4
Syväkangas	28,3	30,1	13,8	13,2	9,7	2,0	1,0	0,2
Hepola-Rytikari	32,6	28,6	15,5	11,4	7,8	1,2	0,4	0,4
Koko Kemi	29,3	26,9	15,7	11,9	11,3	2,3	0,7	0,5

3. SUURIMPIEN PUOLUEIDEN KANNATUS

Suurimpien puolueiden kannatus on tasaantunut vuoden 1980 kuntavaaleihin verrattuna. Vasemmistoliiton ja keskustan kannatusero oli vuonna 1980 n. 34 %. Vuoden 2021 vaaleissa SDP:n ja kokoomuksen ero oli n. 18 %.

Kannatus on pudonnut, SDP:n ja keskustan nousut ja kokoomuksen kannatus on pysynyt suunnilleen samana. Perussuomalaisten kannatus nousi vuoden 2021 vaaleissa ohi kokoomuksen.

Kaavio 2 Suurimpien puolueiden osuus äänistä kuntavaaleissa 1980-2021

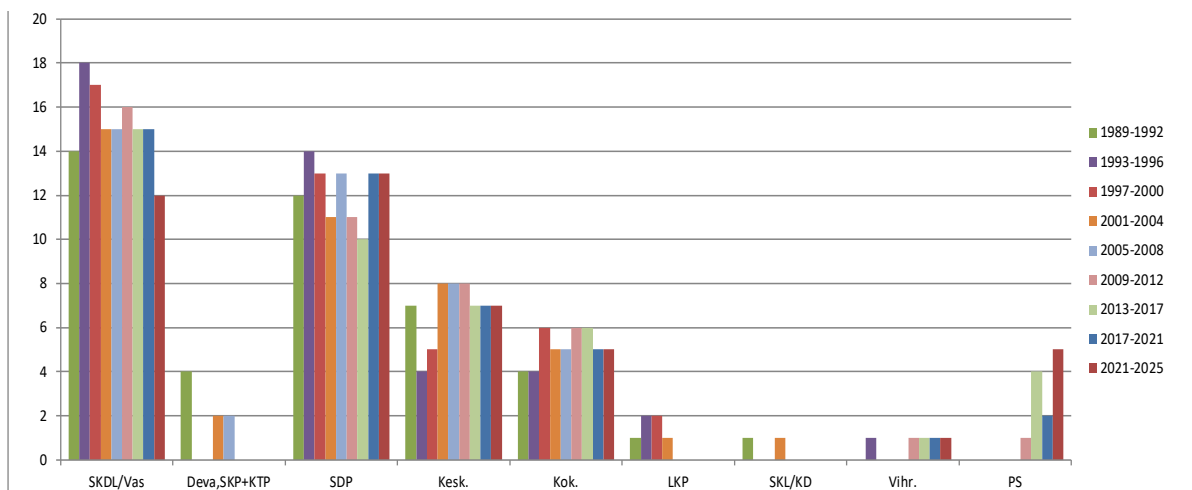


4. VALTUUSTOPAIKAT 1989-2025

Vasemmistoliiton paikkaluku on vaihdellut 14:n ja 18:n välillä viimeisen kolmenkymmenen vuoden aikana. Alkavalla valtuustokaudella vasemmistoliiton paikkaluku vähenee kahteentoista. SDP:llä on tarkastelujakson aikana ollut 10-14 paikkaa ja nyt paikkaluku pysyy kolmessatoista. Keskustan paik-

kaluku on vaihdellut neljästä kahdeksaan ja on tulevalla kaudella seitsemän. Kokoomuksen paikat pysyvät viidessä ja vihreät säilyttää yhden paikan. Perussuomalaisten kannatus nousi, mikä tarkoittaa kahden paikan muuttumista viideksi paikaksi.

Kaavio 3 Valtuustopaikat puolueittain 1989-2025



5. SUKUPUOLIJAKAUMA

Uudessa valtuustossa on neljä naista vähemmän kuin edellisessä valtuustossa. Naisia on 15 eli 35 % valtuutetuista. Puolueiden välillä tapahtuu jonkin verran muutoksia valtuustokauden vaihtuessa. Kaikilla puolueilla on miesenemmistö. SDP:n ja Vasemmistoliiton valtuustoryhmien naisedustajat vä-

henevät viiteen. Keskustan ryhmässä on alkavalla valtuustokaudella kolme naisedustajaa. Sekä kokoomuksen että perussuomalaisten valtuustoryhmien viidestä edustajasta yksi on nainen. Vihreiden miesedustaja jatkaa valtuustossa.

Taulukko 17 Valtuutettujen sukupuolijakauma puolueittain 2017 ja 2021

Puolue	Miehiä				Naisia			
	2017		2021		2017		2021	
	kpl	%	kpl	%	kpl	%	kpl	%
SDP	7	54 %	8	62 %	6	46 %	5	38 %
Vas	8	53 %	7	58 %	7	47 %	5	42 %
Kesk.	4	57 %	4	57 %	3	43 %	3	43 %
PS	1	50 %	4	80 %	1	50 %	1	20 %
Kok	3	60 %	4	80 %	2	40 %	1	20 %
Vihreät	1	100 %	1	100 %	0	0 %	0	0 %
Yht.	24	56 %	28	65 %	19	44 %	15	35 %

6. UUDET/VANHAT VALTUUTETUT

Valtuustosta vaihtuu 17 jäsentä eli 26 valtuutettua istui myös edellisessä valtuustossa. Uusista valtuutetuista 15 on ensikertalaisia Kemin kaupunginvaltuustossa. Uusiutumista tapahtuu varsinkin perussuomalaisten ryhmässä, jossa 80 % valtuutetuista

on ensikertalaisia. Keskustan ryhmästä vaihtuu 57 % ja vasemmistoliiton ryhmästä 42 %. SDP:n ryhmässä on kolme uutta valtuutettua ja Kokoomuksen ryhmässä yksi uusi valtuutettu. Vihreillä jatkaa sama valtuutettu kuin edellisellä kaudella.

Taulukko 18 Valtuustokauden 2021-2025 vanhat ja uudet valtuutetut puolueittain

Puolue	Vanhat		Uudet	
	abs.	%	abs.	%
SDP	10	77 %	3	23 %
Vas	7	58 %	5	42 %
Kesk.	3	43 %	4	57 %
PS	1	20 %	4	80 %
Kok	4	80 %	1	20 %
Vihreät	1	100 %	0	0 %
Yht.	26	60 %	17	40 %

7. SOSIOEKONOMINEN ASEMA

Luokitus sosioekonomiseen asemaan perustuu tietoihin henkilön työnantajasta ja Ylen vaalikoneessa ilmoitetusta ammatista. Eläkeläisten osuus valtuutetuista on lisääntynyt ja heitä on nyt vajaa kolmannes (30 %) valtuutetuista. Vuonna 2017 aloitaneessa valtuustossa eläkeläisiä oli 26 %. Noin 44

% valtuutetuista voidaan luokitella kuuluvaksi ryhmään toimihenkilöt (40 % edellisessä valtuustossa) ja noin 7 % ryhmään työntekijät (19 % edellisessä valtuustossa). Valtuutetuista 14 % toimii yrittäjänä ja 5 % luokiteltiin ryhmään muut. Ryhmässä muut ovat mm. freelancerit, opiskelijat ja työttömät.

Taulukko 19 Valtuutettujen sosioekonominen asema

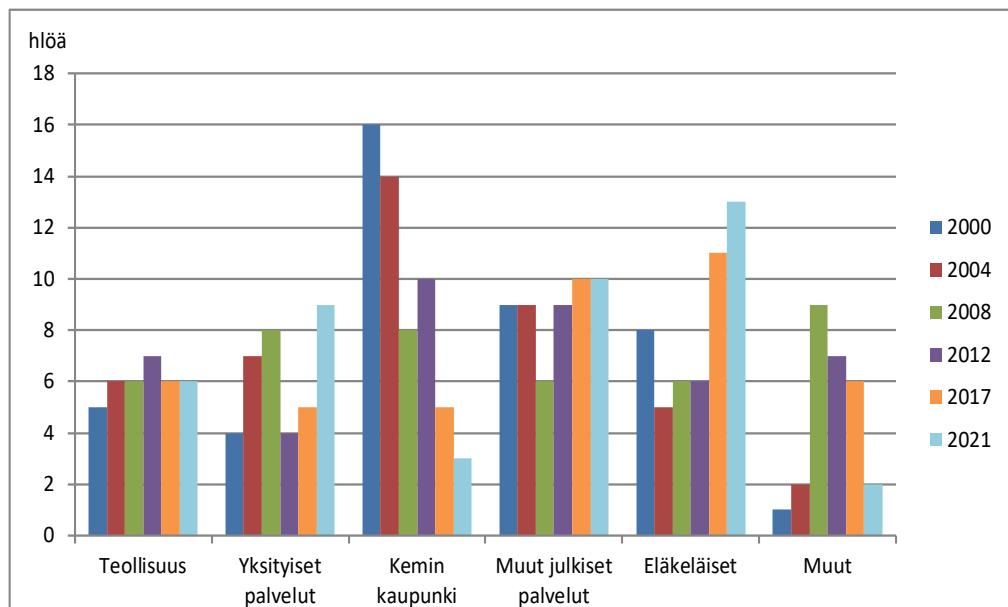
Työnantaja	SDP	Vas	Kesk.	PS	Kok	Vihreät	Yht.
Työnant./yrittäjä	8 %	25 %	14 %	0 %	20 %	0 %	14 %
Toimihenkilö	54 %	25 %	29 %	60 %	60 %	100 %	44 %
Työntekijä	15 %	8 %	0 %	0 %	0 %	0 %	7 %
Eläkeläinen	23 %	33 %	57 %	20 %	20 %	0 %	30 %
Muu	0 %	8 %	0 %	20 %	0 %	0 %	5 %

8. TOIMIALA/ELINKEINO

Uuden valtuustokauden valtuutetuista kolme henkeä on Kemins kaupungin palveluksessa, kun heitä edellisen valtuuston aloittaessa oli viisi. Julkisissa palveluissa työskentelee yhteensä 13 henkeä. Uudessa valtuustossa eläkeläisten määrä lisääntyy

kahdella hengellä ja heitä on nyt 13. Teollisuuden parissa työskentelee kuusi henkeä ja yksityisissä palveluissa yhdeksän henkeä. Kaksi henkeä luokiteltiin ryhmään muut, johon kuuluvat mm. freelancerit, opiskelijat ja työttömät.

Kaavio 4 Valtuutettujen toimiala/elinkeino



9. IKÄJAKAUMA

Uuden valtuuston keski-ikä on 53,3 vuotta. Nuorin valtuutettu on 18-vuotias ja vanhimmat ovat 74-vuotiaita. Edellisessä valtuustossa keski-ikä oli valtuuston aloittaessa toimikautensa 52,6 vuotta ja sitä edellisessä valtuustossa 51,3 vuotta. Kaupun-

kilaisten määrään verrattuna "aliedustettuina" ovat alle 35-vuotiaat, joita on uudessa valtuustossa vain kolme. Sen sijaan 35-49-vuotiaita valtuutettuja on suhteellisesti enemmän kuin samanikäisiä kaupunkilaisia.

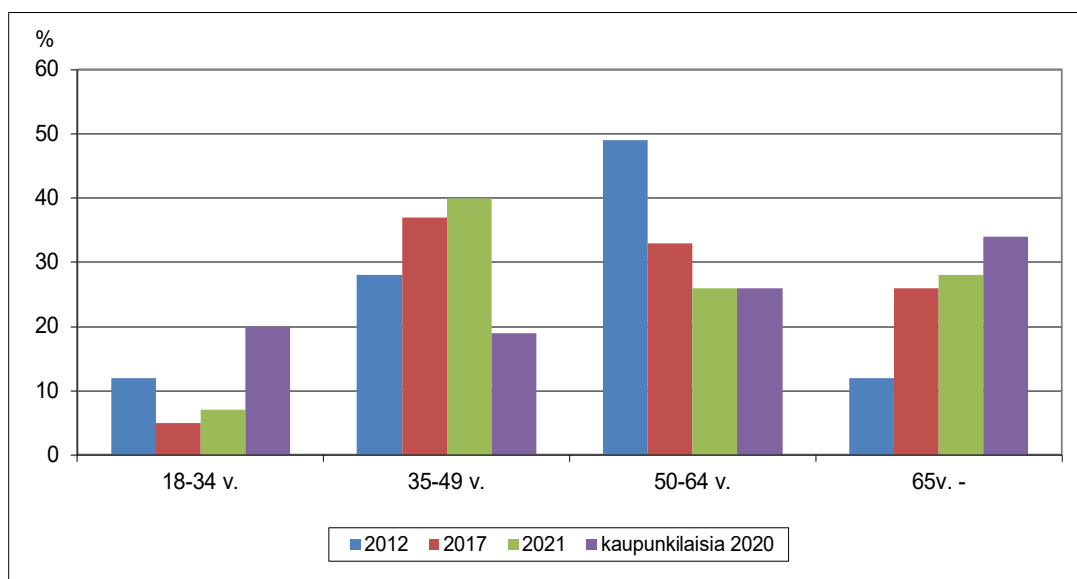
Taulukko 20 Valtuutettujen ikäjakauma puolueittain

	SDP	Vas	Kesk.	PS	Kok	Vihreät	Yht.
18-34 v.	1	1	0	0	1	0	3
35-49 v.	6	4	1	2	3	1	17
50-64 v.	4	3	1	3	0	0	11
65v. -	2	4	5	0	1	0	12
Keski-ikä	52,1	53,1	62,9	52,6	46,4	43,0	53,3

Taulukko 21 Valtuutettujen ikäjakauma puolueittain, osuus valtuustoryhmästä

	SDP	Vas	Kesk.	PS	Kok	Vihreät	Yht.	Täysi-ikäisistä kaupunkilaisista
18-34 v.	8 %	8 %	0 %	0 %	20 %	0 %	7 %	20 %
35-49 v.	46 %	33 %	14 %	40 %	60 %	100 %	40 %	19 %
50-64 v.	31 %	25 %	14 %	60 %	0 %	0 %	26 %	26 %
65v. -	15 %	33 %	71 %	0 %	20 %	0 %	28 %	34 %
Yht.	100 %	100 %	100 %	100 %	100 %	100 %	100 %	100 %

Kaavio 5 Valtuutettujen ikäjakauma 2012, 2017 ja 2021, osuus valtuutetuista



10. Uudet valtuutetut 2021-2025 ja heidän saamansa äänimäärät

SDP 13 valtuutettua

Tiitinen Pekka	230	ääntä
Ikäläinen Jukka	193	
Jestilä Teija	182	
Auvinen Sari	162	
Huusko Kalle	121	
Hyötylä Piritä	113	
Alamommo Jaakko	94	
Kalasniemi Jani	86	(uusi)
Järvelä Viivi	82	(uusi)
Kunnari Jukka	81	(uusi)
Härkönen Heikki	80	
Zerni Sami	72	
Aheinen Ritva	69	

Vasemmistoliitto 12 valtuutettua

Viitala Reijo	166	(uusi)
Mustafi Albana	155	
Hanhisuanto Kari	140	
Koskela Päivi	140	(uusi)
Koivulehto Mikko	121	
Kumpulainen Tytti	107	
Kettunen Matti	104	
Tervahauta Aimo	102	(uusi)
Pasoja Jouko	96	
Vahtola Iida	87	(uusi)
Herrala Jukka	87	(uusi)
Ekorre Sari	80	

Keskusta 7 valtuutettua

Väyrynen Paavo	566	(uusi)
Kourula Tuire	112	
Keskikallio Raimo	93	
Laitila Minna	84	(uusi)
Miettunen Ulla	80	
Tuokila Eero	61	(uusi)
Nevala James	60	(uusi)

Perussuomalaiset 5 valtuutettua

Peurasaari Hannu	262	(uusi)
Puro Juha	146	
Helenius Hannu	106	(uusi)
Moisio Jani	85	(uusi)
Heiskanen Päivi	62	(uusi)

Kokoomus 5 valtuutettua

Leskio Marko	153	
Laitinen Marja-Leena	137	
Helske Kalle	99	
Määttä Joni	94	(uusi)
Anttila Mikko	77	

Vihreät 1 valtuutettu

Hirvenmäki Kimmo	99	
------------------	----	--

TALOUSPALVELUIDEN JULKAISUT VUONNA 2021

1/2021	Katsaus Kemin ja Kemi-Tornio-seudun kehitykseen 1/2021
2/2021	Toimintakertomus ja tilinpäätös 2020
3/2021	Katsaus Kemin ja Kemi-Tornio-seudun kehitykseen 2/2021
4/2021	Katsaus Kemin ja Kemi-Tornio-seudun kehitykseen 3/2021
5/2021	Katsaus Kemin ja Kemi-Tornio-seudun kehitykseen 4/2021
6/2021	Tilastollinen vuosikirja 2020
7/2021	Valtuustokauden 2017-2021 työn arviointi
8/2021	Katsaus Kemin ja Kemi-Tornio-seudun kehitykseen 5/2021
9/2021	Katsaus Kemin ja Kemi-Tornio-seudun kehitykseen 6/2021
10/2021	Katsaus Kemin ja Kemi-Tornio-seudun kehitykseen 7/2021
11/2021	Kuntavaalit 2021