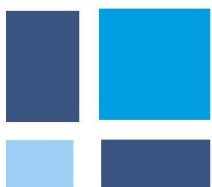
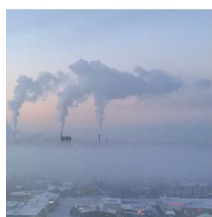
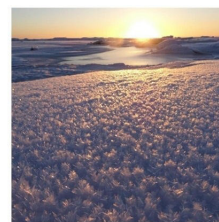


Katsaus Kemin ja Kemi-Tornio-seudun kehitykseen 12/2021

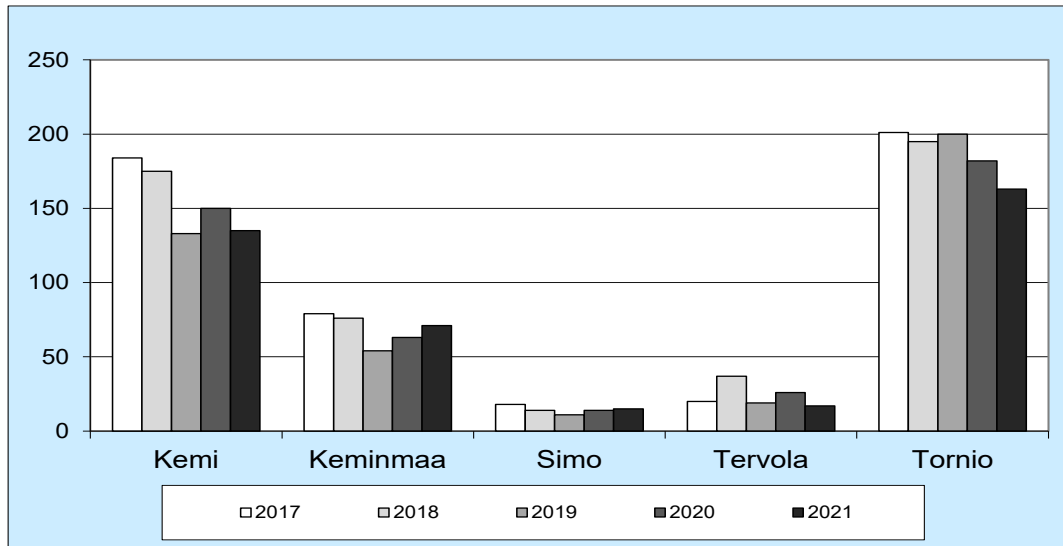


SYNTYNEET

Kemi-Tornio-seudulla on syntynyt vuonna 2021 ennakkotietojen mukaan 401 lasta, mikä on 34 lasta vähemmän kuin vuonna 2020. Syntyneiden määrä lisääntyi Keminmaassa ja Simossa ja vähe-

ni Kemissä, Tervolassa ja Torniossa. Kemissä syntyi vuonna 2021 yhteensä 135 lasta.

Kaavio 1 Syntyneet Kemi-Tornio-seudulla tammi-joulukuussa 2017-2021

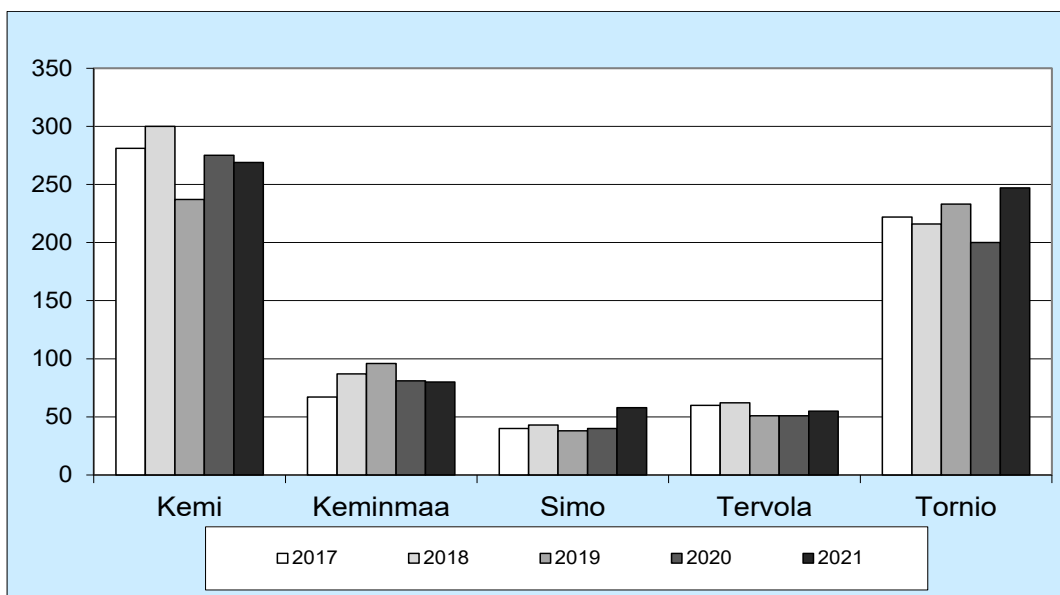


KUOLLEET

Kuolleita on tilastoitu Kemi-Tornio-seudulla vuonna 2021 yhteensä 62 henkeä enemmän kuin vuotta aiemmin. Kuolleiden määrä lisääntyi vuoden takaiseen verrattuna Simossa, Tervolassa ja Torniossa

ja väheni seudun muissa kunnissa. Vuosina 2017-2020 Kemi-Tornio-seudulla on kuollut keskimäärin 670 henkeä, kun luku vuonna 2021 on 709.

Kaavio 2 Kuolleet Kemi-Tornio-seudulla tammi-joulukuussa 2017-2021



LUONNOLLINEN VÄESTÖNKASVU

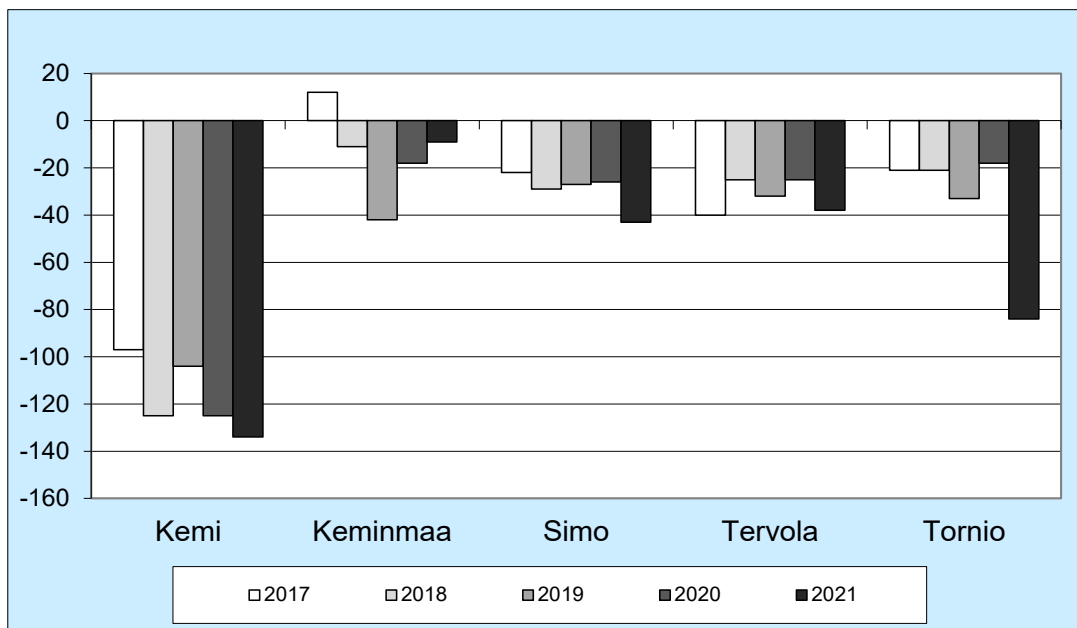
Kemi-Tornio seudun luonnollinen väestönkasvu oli vuonna 2021 negatiivinen. Kuolleita oli enemmän kuin syntyneitä kaikissa seudun kunnissa. Edellis-

vuoteen verrattuna tilanne parani Keminmaassa.

Taulukko 1 Luonnollinen väestönkasvu Kemi-Tornio-seudulla tammi-joulukuussa 2017-2021

	Tammi-joulukuu				
	2017	2018	2019	2020	2021
Kemi	-97	-125	-104	-125	-134
Keminmaa	12	-11	-42	-18	-9
Simo	-22	-29	-27	-26	-43
Tervola	-40	-25	-32	-25	-38
Tornio	-21	-21	-33	-18	-84
Yhteensä	-168	-211	-238	-212	-308

Kaavio 3 Luonnollinen väestönkasvu Kemi-Tornio-seudulla tammi-joulukuussa 2017-2021

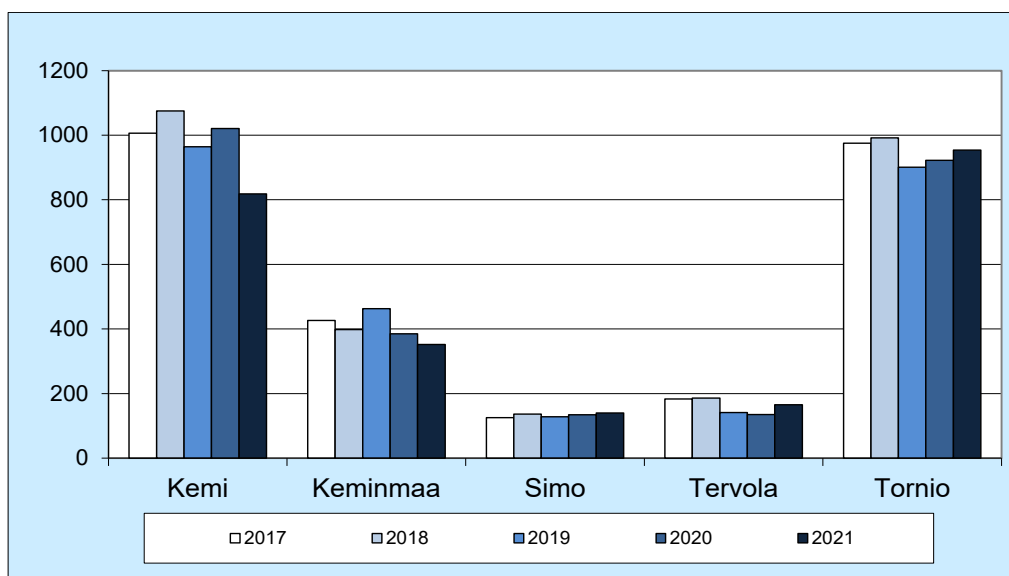


MUUTTOLIIKE

Kemi-Tornio-seudulle muutti vuonna 2021 yhteensä 2429 henkeä, mikä oli 168 henkeä vähemmän kuin vuotta aiemmin. Tulomuuttaneiden määrä vä-

heni Kemissä ja Keminmaassa ja lisääntyi Simossa, Tervolassa ja Torniossa.

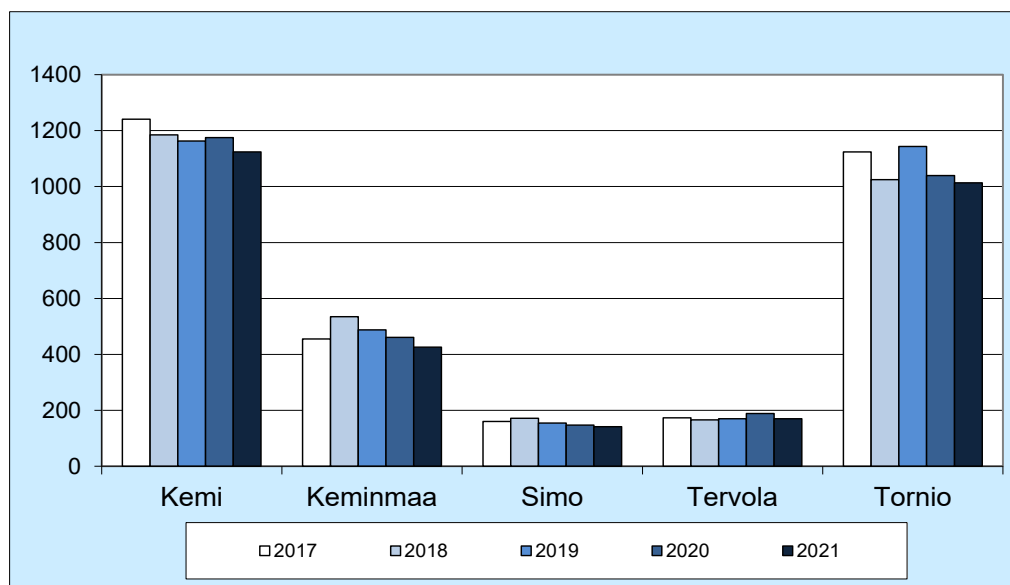
Kaavio 4 Tulomuutto Kemi-Tornio-seudulle tammi-joulukuussa 2017-2021



Lähtömuuttaneita on ollut Kemi-Tornio-seudulla vuonna 2021 yhteensä 136 henkeä vähemmän kuin vuonna 2020. Lähtömuuttaneiden määrä väheni kaikissa seudun kunnissa. Lähtömuuttaneita

oli vuonna 2021 yhteensä 2875 henkeä, joista 1124 muutti Kemistä, 1013 Torniossa ja 738 yhteensä Keminmaasta, Simosta ja Tervolasta.

Kaavio 5 Lähtömuutto Kemi-Tornio-seudulta tammi-joulukuussa 2017-2021



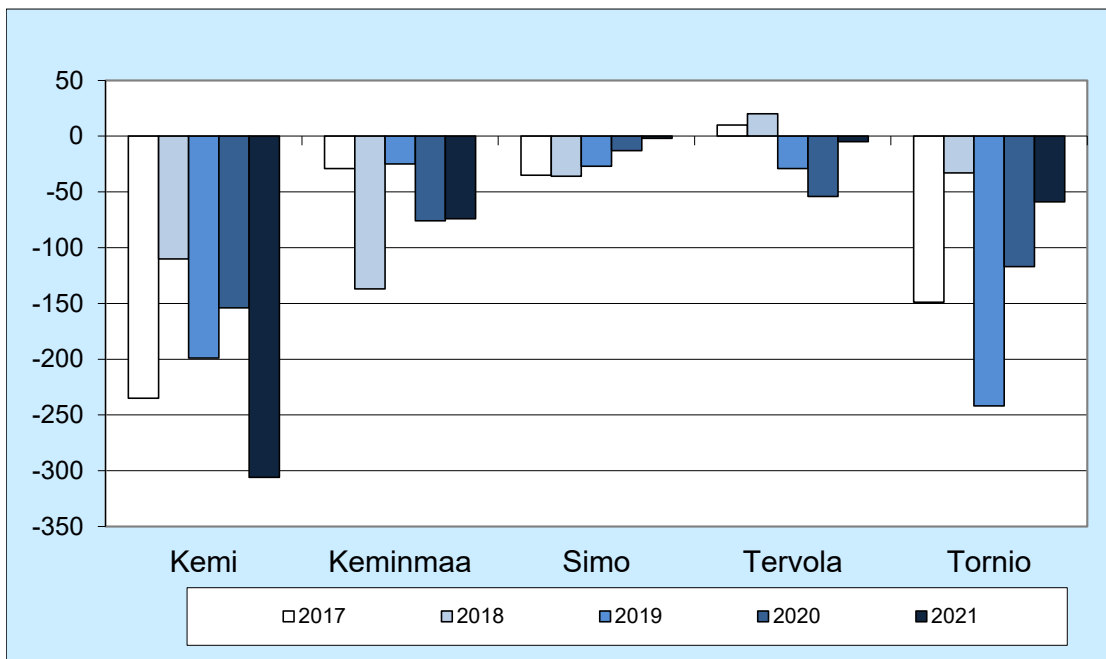
Nettomuutto on ollut vuonna 2021 negatiivinen Kemi-Tornio-seudulla. Seudulta muutti pois 446 henkeä enemmän kuin tänne muutti. Nettomuutto

oli negatiivinen kaikissa seudun kunnissa. Muuttotappio oli suurin Kemissä, jossa menetettiin 306 asukasta.

Taulukko 2 Nettomuutto Kemi-Tornio-seudulla tammi-joulukuussa 2017-2021

	Tammi-joulukuu				
	2017	2018	2019	2020	2021
Kemi	-235	-110	-199	-154	-306
Keminmaa	-29	-137	-25	-76	-74
Simo	-35	-36	-27	-13	-2
Tervola	10	20	-29	-54	-5
Tornio	-149	-33	-242	-117	-59
Yhteensä	-438	-296	-522	-414	-446

Kaavio 6 Nettomuutto Kemi-Tornio-seudulla tammi-joulukuussa 2017-2021



VÄKILUVUN MUUTOS

Kemi-Tornio-seudun asukasluku pieneni vuoden 2021 aikana 757:llä hengellä. Väkiluku väheni kaikissa seudun kunnissa ja eniten Kemissä. Ennakkoväkiluvun mukaan ero Kemin ja Tornion välillä oli

joulukuun 2021 lopussa Tornion hyväksi 1335 henkeä, kun se oli edellisessä vuodenvaihteessa 1030 henkeä.

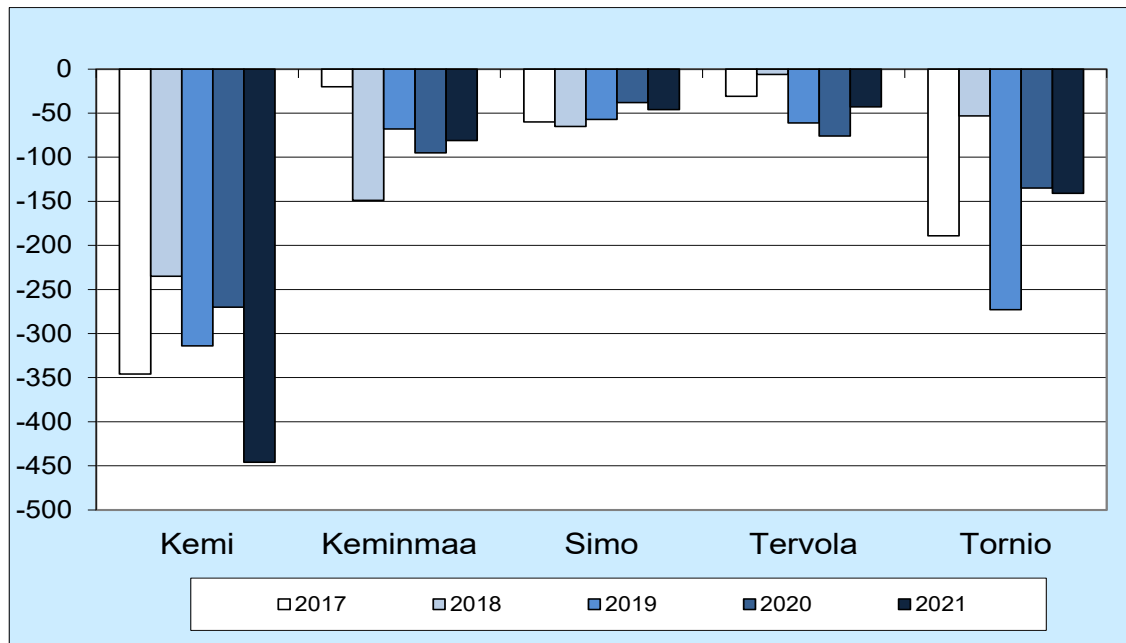
Taulukko 3 Väkiluvun muutos Kemi-Tornio-seudulla tammi-joulukuussa 2017-2021

	Tammi-joulukuu					Muutos%**	Ennakkoväkiluku 31.12.2021
	2017	2018	2019	2020	2021*		
Kemi	-346	-235	-314	-270	-446	-2,2	19 991
Keminmaa	-20	-149	-68	-95	-81	-1,0	7 903
Simo	-60	-65	-57	-38	-46	-1,6	2 904
Tervola	-31	-6	-61	-76	-43	-1,5	2 882
Tornio	-189	-53	-273	-135	-141	-0,7	21 326
Yhteensä	-646	-508	-773	-614	-757	-1,4	55 006

*sisältää väkiluvun korjauksen

**Väkiluvun muutos (%) 31.12.2020-31.12.2021

Kaavio 7 Väkiluvun muutos Kemi-Tornio-seudulla tammi-joulukuussa 2017-2021

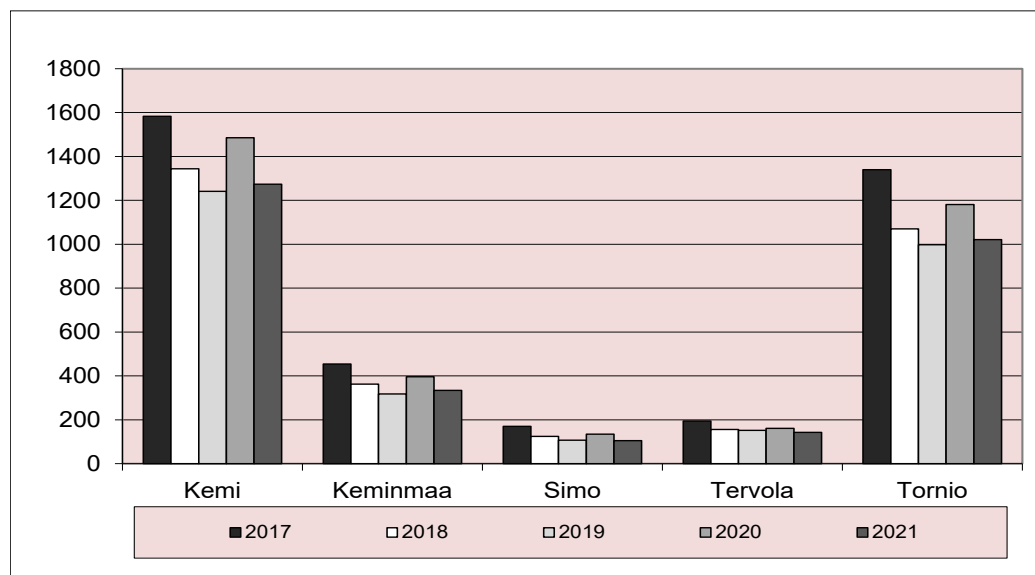


TYÖTTÖMYYS

Kemi-Tornio-seudulla oli vuonna 2021 työttömänä 480 henkeä vähemmän kuin vuonna 2020. Työttömien lukumäärä väheni kaikissa seudun kunnissa. Kemissä työttömien määrä laski 211:llä hengen-

lä edellisvuoteen verrattuna. Suhteellisesti eniten työttömien lukumäärä laski Simossa (-22 %).

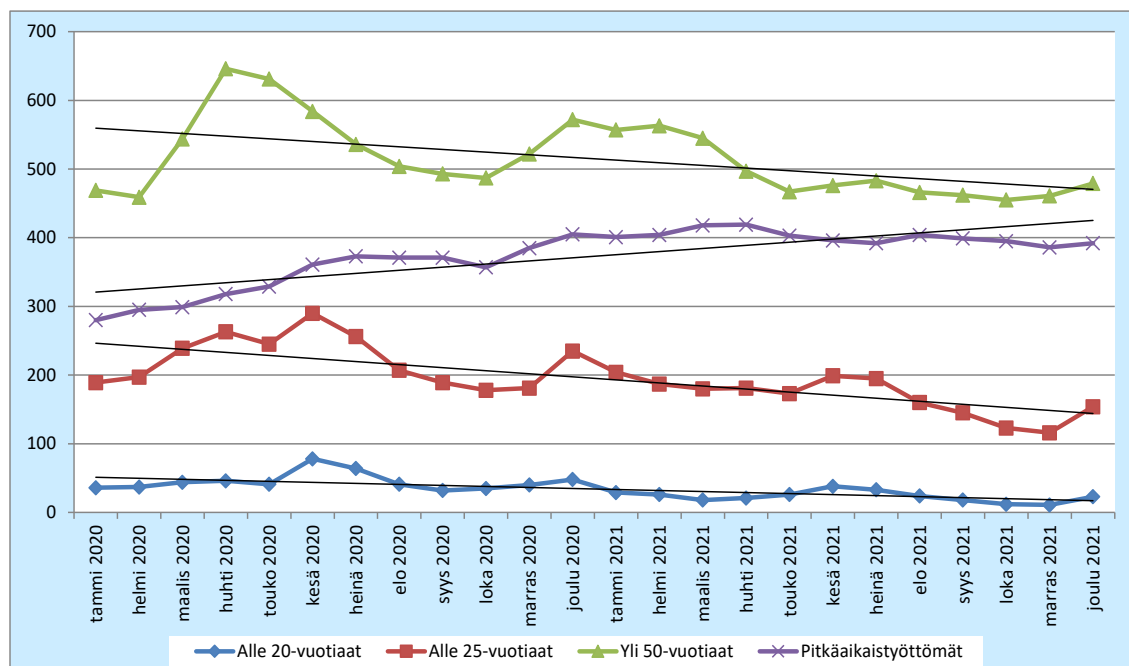
Kaavio 8 Työttömien määrä Kemi-Tornio-seudulla tammi-joulukuussa 2017-2021



Kemissä pitkäaikaistyöttömien määrä on laskenut 13:lla hengellä vuoden 2020 joulukuuhun verrattuna. Alle 25-vuotiaita ja yli 50-vuotiaita työttömiä

on selvästi vähemmän kuin vuosi sitten. Trendi on noususuuntainen pitkäaikaistyöttömien ryhmässä.

Kaavio 9 Alle 20-vuotiaiden, alle 25-vuotiaiden, yli 50-vuotiaiden ja pitkäaikaistyöttömien määrä Kemissä 2020-2021



Työttömyysaste oli Kemi-Tornio-seudulla 11,8 % tammi-joulukuussa 2021. Vuotta aiemmin työttömänä oli 13,6 % työvoimasta. Työttömyysaste laski Kemissä 2,2 %-yksikköä, Simossa 2,1, Keminmaas-

sa 1,7, Torniossa 1,5 ja Tervolassa 1,3 %-yksikköä vuoden takaiseen verrattuna. Työttömyysaste on korkein Kemissä ja matalin Keminmaassa.

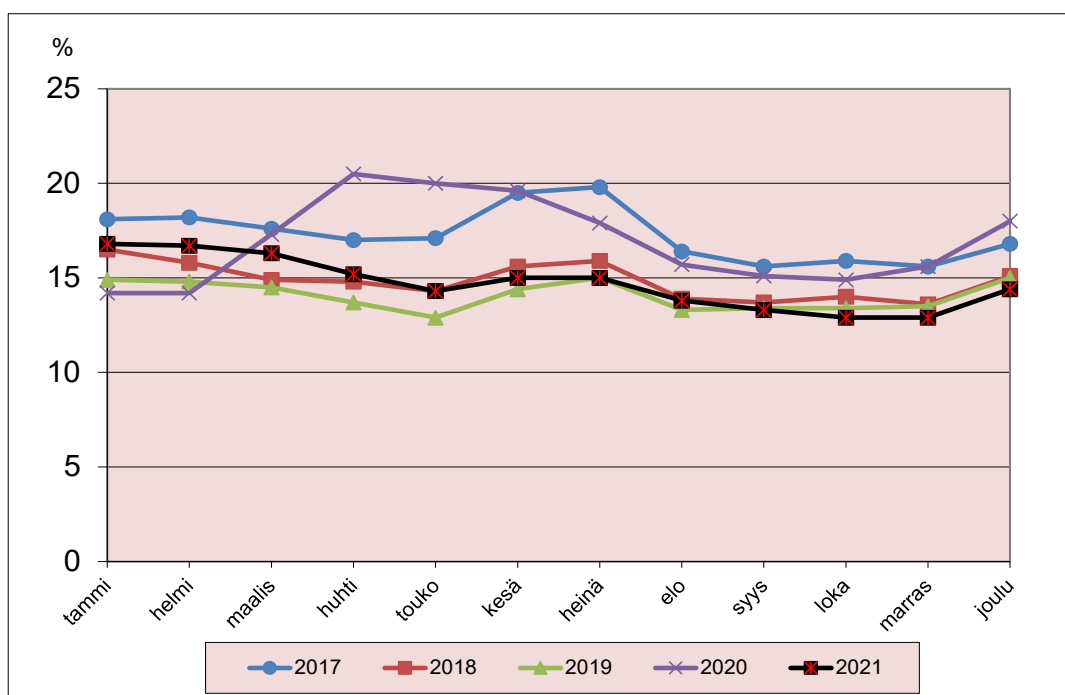
Taulukko 4 Työttömyysaste Kemi-Tornio-seudulla tammi-joulukuussa 2017-2021

	Tammi-joulukuu				
	2017	2018	2019	2020	2021
Kemi	17,4	14,9	14,1	16,9	14,7
Keminmaa	11,9	9,6	8,4	10,9	9,2
Simo	13,0	10,1	8,9	11,5	9,4
Tervola	15,1	12,4	12,1	12,7	11,4
Tornio	13,1	10,6	10,1	12,0	10,5
Yhteensä	14,5	12,0	11,3	13,6	11,8

Työttömyysasteessa on kausivaihteluja vuosittain siten, että matalimmillaan työttömyysaste on yleensä toukokuussa ja syys-lokakuussa. Korkeimmillaan se on vuodenvaihteessa ja kesä-heinäkuussa. Tammikuun jälkeen työttömyys yleensä lähtee laskuun. Koronaviruksen leviämisen hidastamiseen liittyvät toimet käänsivät työttömyyden vahvaan nousuun niin Kemissä kuin muualla Lapissa maaliskuussa

2020. Tammikuussa 2021 Kemin työttömyysaste lähti laskuun, jota kesti toukokuuhun saakka. Kesällä työttömyys hieman lisääntyi, mutta kääntyi elokuusta alkaen jälleen laskuun. Joulukuussa työttömyys taas hieman nousi. Joulukuun lopussa Kemin työttömyysaste oli 14,4 %. Joulukuun työttömyysaste on Kemissä ollut tätä alhaisempi viimeksi vuonna 2008.

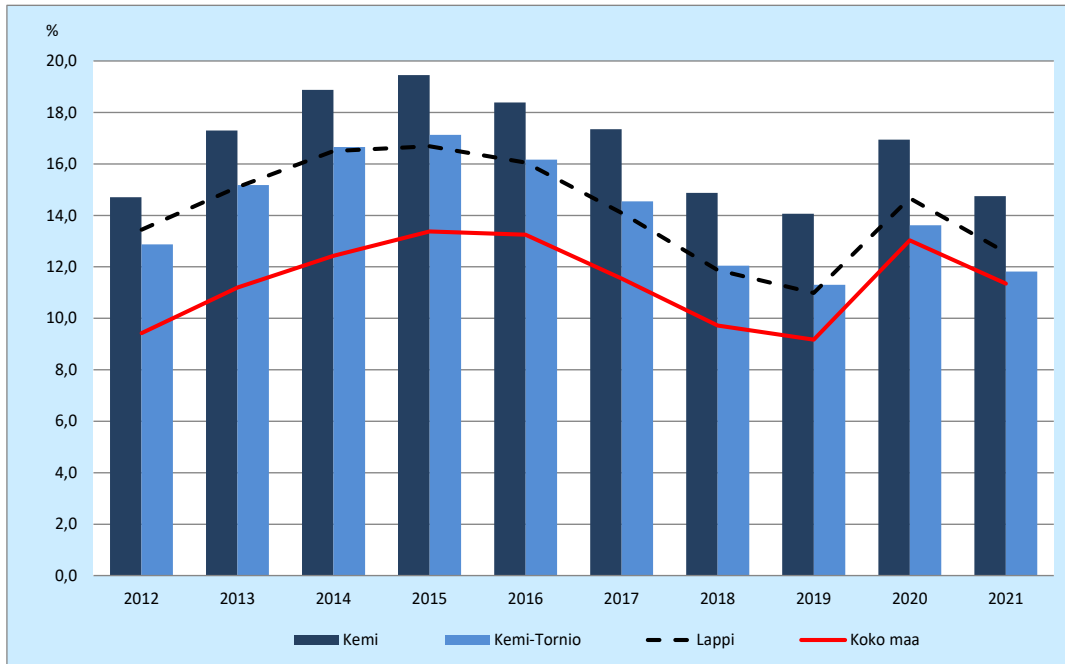
Kaavio 10 Kemin työttömyysasteen kehitys 2017-2021



Kemin työttömyysaste on ollut koko Lapin työttömyysastetta korkeampi vuodesta 2009 lähtien.

Vuonna 2021 koko maan työttömyysaste oli 3,4 %-yksikköä alhaisempi kuin Kemin työttömyysaste.

Kaavio 11 Työttömyysasteen kehitys 2012-2021



TALOUSPALVELUIDEN JULKAISUT VUONNA 2021

1/2021	Katsaus Kemin ja Kemi-Tornio-seudun kehitykseen 1/2021
2/2021	Toimintakertomus ja tilinpäätös 2020
3/2021	Katsaus Kemin ja Kemi-Tornio-seudun kehitykseen 2/2021
4/2021	Katsaus Kemin ja Kemi-Tornio-seudun kehitykseen 3/2021
5/2021	Katsaus Kemin ja Kemi-Tornio-seudun kehitykseen 4/2021
6/2021	Tilastollinen vuosikirja 2020
7/2021	Valtuustokauden 2017-2021 työn arviointi
8/2021	Katsaus Kemin ja Kemi-Tornio-seudun kehitykseen 5/2021
9/2021	Katsaus Kemin ja Kemi-Tornio-seudun kehitykseen 6/2021
10/2021	Katsaus Kemin ja Kemi-Tornio-seudun kehitykseen 7/2021
11/2021	Kuntavaalit 2021
12/2021	Katsaus Kemin ja Kemi-Tornio-seudun kehitykseen 8/2021
13/2021	Väestöennuste 2021-2040
14/2021	Katsaus Kemin ja Kemi-Tornio-seudun kehitykseen 9/2021
15/2021	Talousarvio 2022 Taloussuunnitelma 2022-2025
16/2021	Katsaus Kemin ja Kemi-Tornio-seudun kehitykseen 10/2021
17/2021	Katsaus Kemin ja Kemi-Tornio-seudun kehitykseen 11/2021
18/2021	Katsaus Kemin ja Kemi-Tornio-seudun kehitykseen 12/2021

ISSN-L 2323-8011

ISSN 2323-8011

ISSN 2323-802X