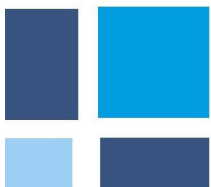
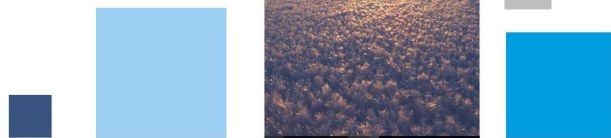
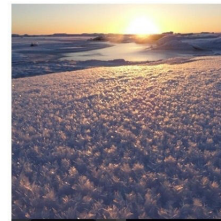


Katsaus Kemin ja Kemi-Tornio-seudun kehitykseen 1/2022

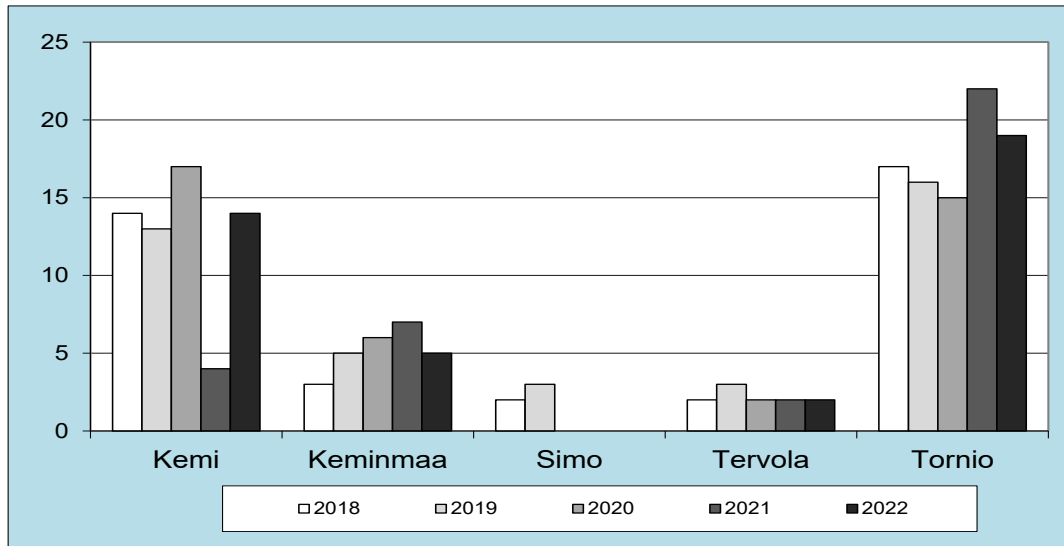


SYNTYNEET

Kemi-Tornio-seudulla on syntynyt tammikuussa 2022 ennakkotietojen mukaan 40 lasta, mikä on viisi lasta enemmän kuin tammikuussa 2021. Syntyneiden määrä lisääntyi Kemissä ja väheni Kemin-

maassa ja Torniossa. Kemissä syntyi tammikuussa 2022 yhteensä 14 lasta.

Kaavio 1 Syntyneet Kemi-Tornio-seudulla tammikuussa 2018-2022

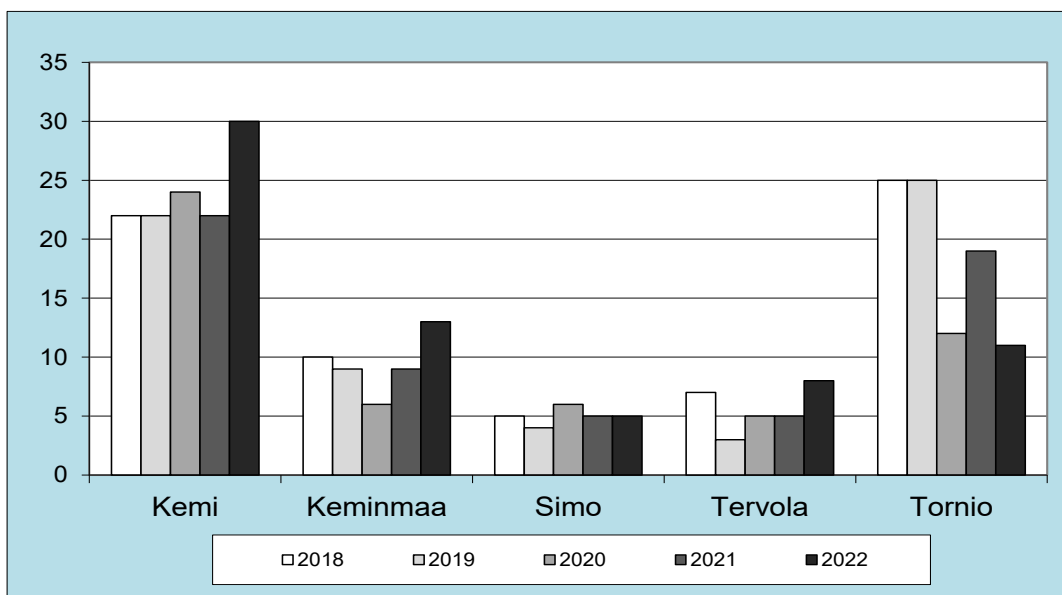


KUOLLEET

Kuolleita on tilastoitu Kemi-Tornio-seudulla tammikuussa 2022 yhteensä seitsemän henkeä enemmän kuin vuotta aiemmin. Kuolleiden määrä lisääntyi vuoden takaiseen verrattuna Kemissä, Ke-

minmaassa ja Tervolassa. Tammikuussa 2018-2021 Kemi-Tornio-seudulla on kuollut keskimäärin 61 henkeä, kun luku vuonna 2022 on 67.

Kaavio 2 Kuolleet Kemi-Tornio-seudulla tammikuussa 2018-2022



LUONNOLLINEN VÄESTÖNKASVU

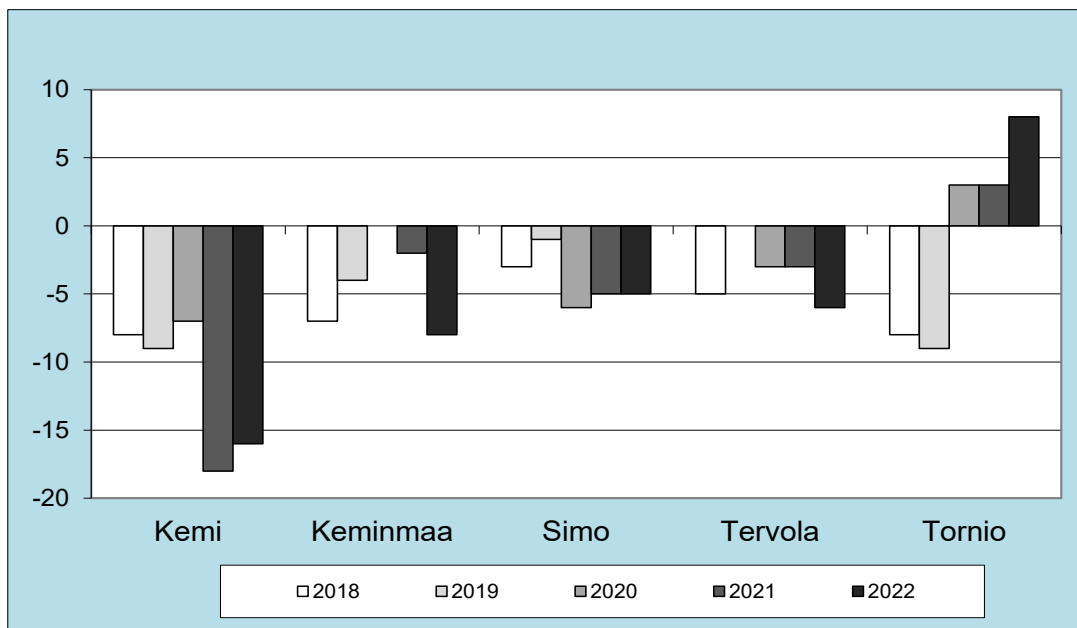
Kemi-Tornio seudun luonnollinen väestönkasvu oli tammikuussa 2022 negatiivinen. Kuolleita oli enemmän kuin syntyneitä seudun kunnissa Tor-

ota lukuun ottamatta. Edellisvuoden tammikuuhun verrattuna tilanne parani Kemissä ja Torniossa.

Taulukko 1 Luonnollinen väestönkasvu Kemi-Tornio-seudulla tammikuussa 2018-2022

	Tammikuu				
	2018	2019	2020	2021	2022
Kemi	-8	-9	-7	-18	-16
Keminmaa	-7	-4	0	-2	-8
Simo	-3	-1	-6	-5	-5
Tervola	-5	0	-3	-3	-6
Tornio	-8	-9	3	3	8
Yhteensä	-31	-23	-13	-25	-27

Kaavio 3 Luonnollinen väestönkasvu Kemi-Tornio-seudulla tammikuussa 2018-2022

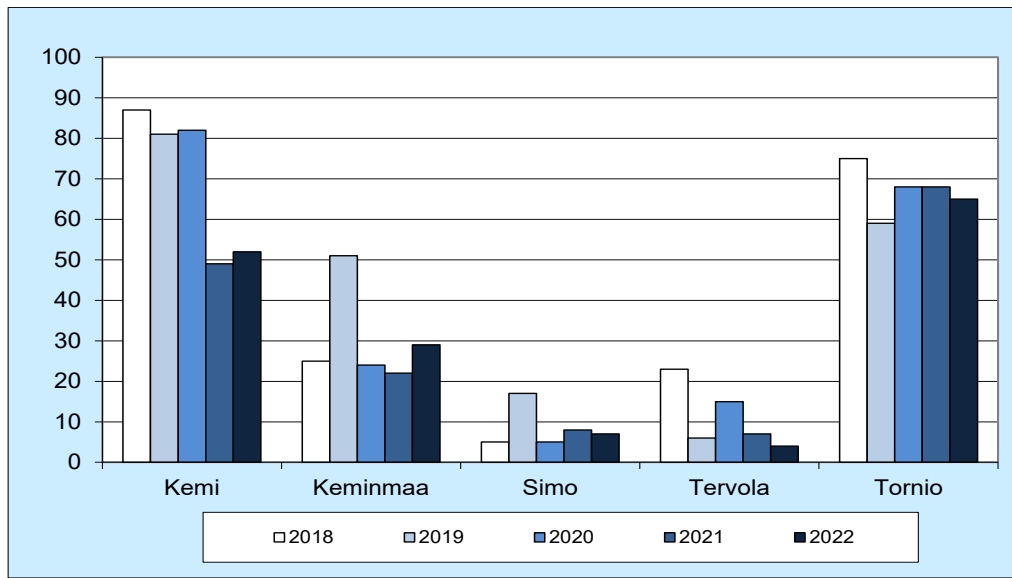


MUUTTOLIIKE

Kemi-Tornio-seudulle muutti tammikuussa 2022 yhteensä 157 henkeä, mikä oli kolme henkeä enemmän kuin vuotta aiemmin. Tulomuuttaneiden

määrä lisääntyi Kemissä ja Keminmaassa ja väheni Simossa, Tervolassa ja Torniossa.

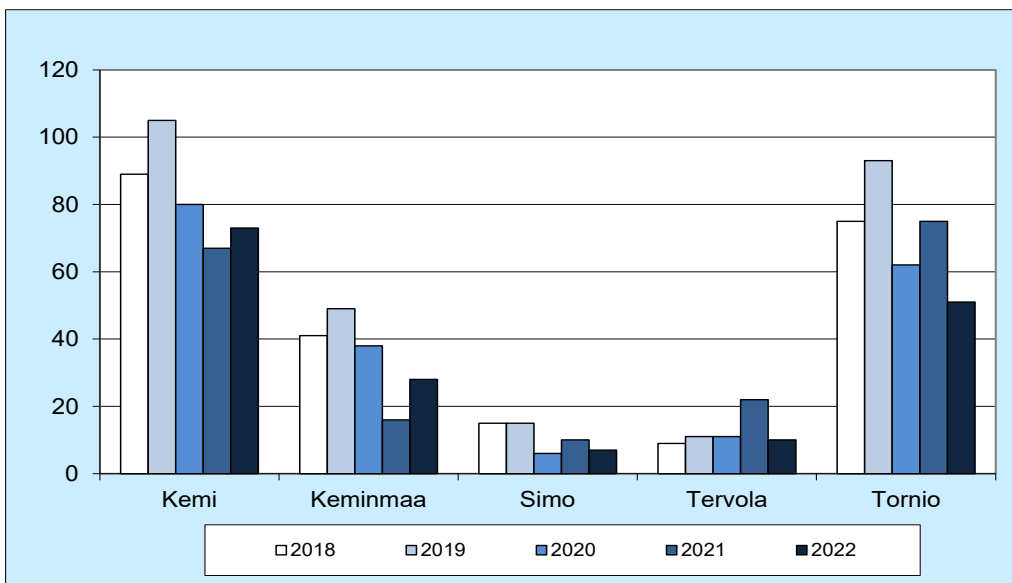
Kaavio 4 Tulomuutto Kemi-Tornio-seudulle tammikuussa 2018-2022



Lähtömuuttaneita on ollut Kemi-Tornio-seudulla tammikuussa 2022 yhteensä 21 henkeä vähemmän kuin tammikuussa 2021. Lähtömuuttaneiden määrä lisääntyi Kemissä ja Keminmaassa ja väheni seu-

dun muissa kunnissa. Lähtömuuttaneita oli tammikuussa 2022 yhteensä 169 henkeä, joista 73 muutti Kemistä, 51 Torniossa ja 45 yhteensä Keminmaasta, Simosta ja Tervolasta.

Kaavio 5 Lähtömuutto Kemi-Tornio-seudulta tammikuussa 2018-2022



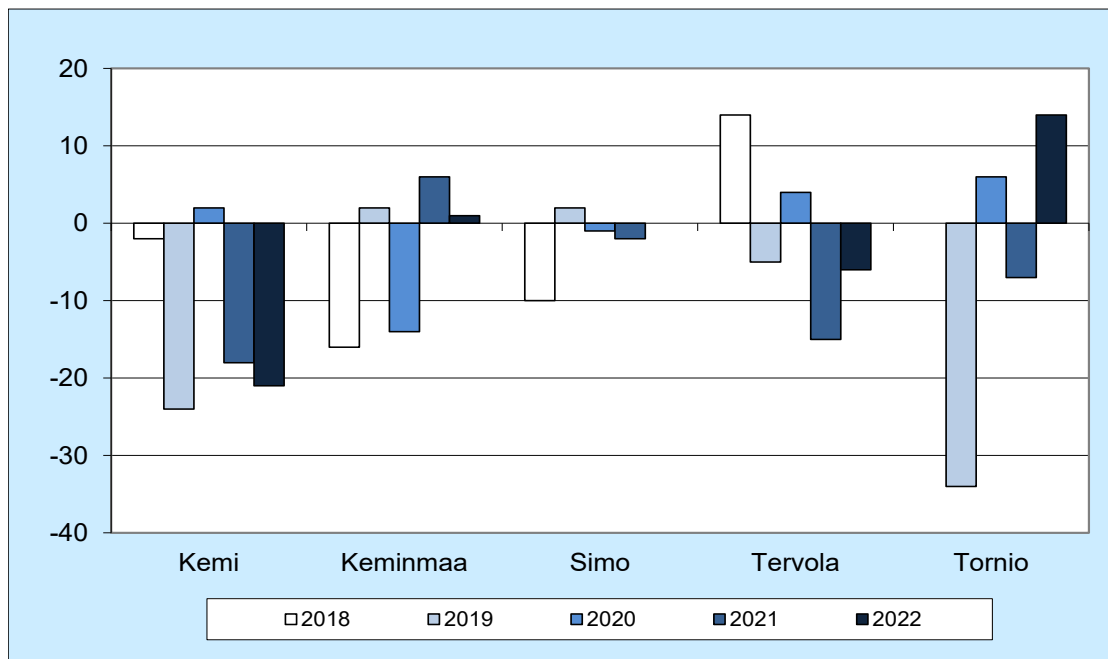
Nettomuutto on ollut tammikuussa 2022 negatiivinen Kemi-Tornio-seudulla. Seudulta muutti pois 12 henkeä enemmän kuin tänne muutti. Muutto-

tappio kohdistui Kemiin ja Tervolaan. Torniossa ja Keminmaassa saatiin muuttovoittoa.

Taulukko 2 Nettomuutto Kemi-Tornio-seudulla tammikuussa 2018-2022

	Tammikuu				
	2018	2019	2020	2021	2022
Kemi	-2	-24	2	-18	-21
Keminmaa	-16	2	-14	6	1
Simo	-10	2	-1	-2	0
Tervola	14	-5	4	-15	-6
Tornio	0	-34	6	-7	14
Yhteensä	-14	-59	-3	-36	-12

Kaavio 6 Nettomuutto Kemi-Tornio-seudulla tammikuussa 2018-2022



VÄKILUVUN MUUTOS

Kemi-Tornio-seudun asukasluku pieneni tammikuun 2022 aikana 27:llä hengellä. Väkiluku väheni seudun kunnissa Torniota lukuun ottamatta. Ennakkoväkiluvun mukaan ero Kemin ja Tornion vä-

lillä oli tammikuun 2021 lopussa Tornion hyväksi 1412 henkeä, kun se oli vuodenvaihteessa 1335 henkeä.

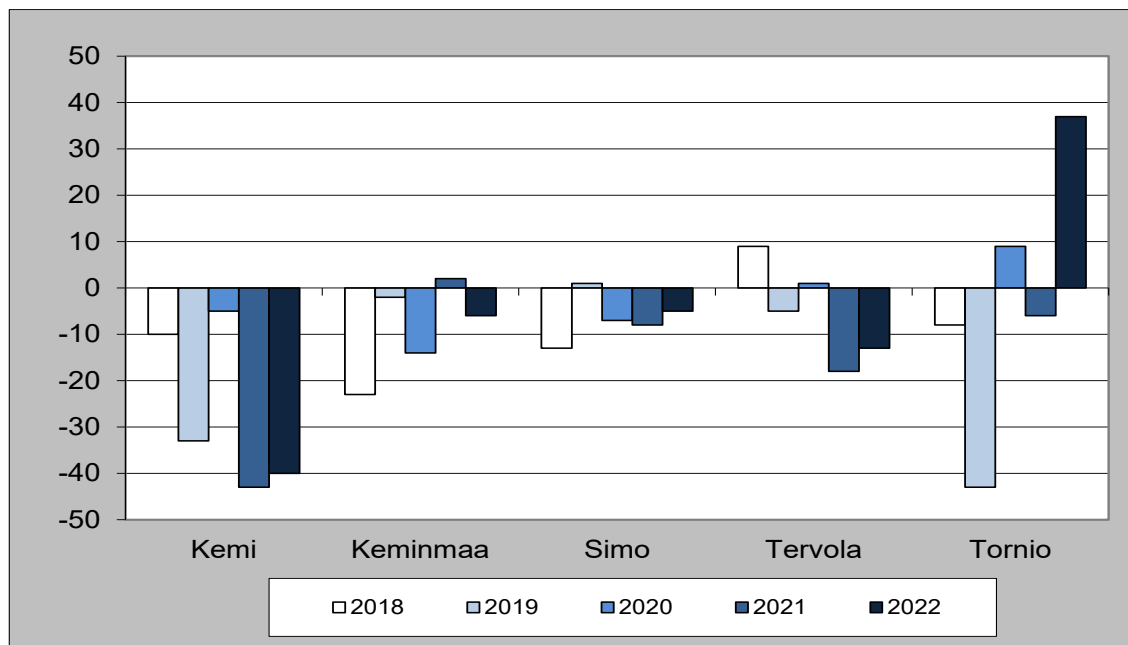
Taulukko 3 Väkiluvun muutos Kemi-Tornio-seudulla tammikuussa 2018-2022

	Tammikuu					Muutos%**	Ennakkoväkiluku 31.1.2022
	2018	2019	2020	2021	2022*		
Kemi	-10	-33	-5	-43	-40	-0,2	19 951
Keminmaa	-23	-2	-14	2	-6	-0,1	7 897
Simo	-13	1	-7	-8	-5	-0,2	2 899
Tervola	9	-5	1	-18	-13	-0,5	2 869
Tornio	-8	-43	9	-6	37	0,2	21 363
Yhteensä	-45	-82	-16	-73	-27	0,0	54 979

*sisältää väkiluvun korjauksen

**Väkiluvun muutos (%) 31.12.2021-31.1.2022

Kaavio 7 Väkiluvun muutos Kemi-Tornio-seudulla tammikuussa 2018-2022

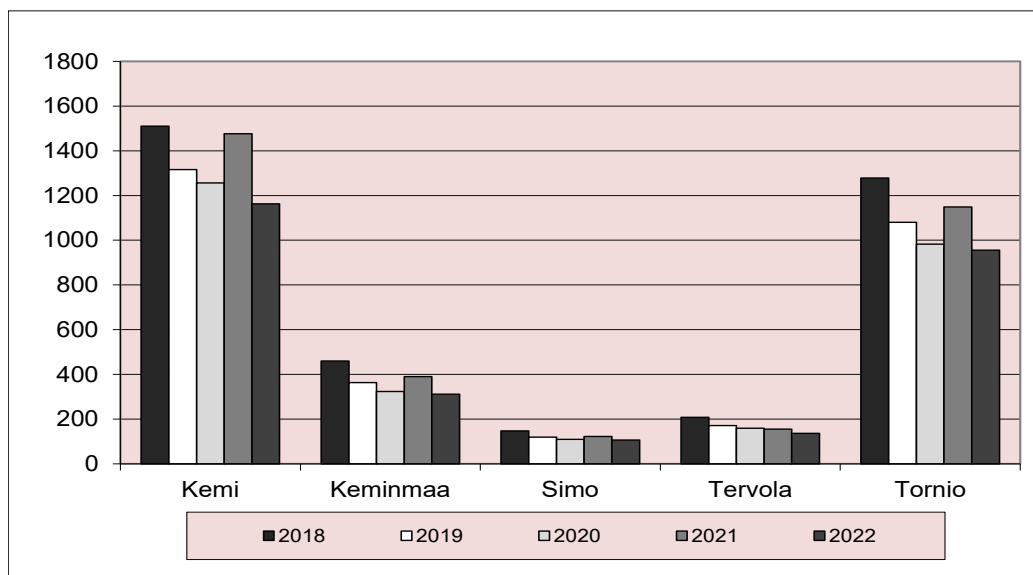


TYÖTTÖMYYS

Kemi-Tornio-seudulla oli tammikuussa 2022 työttömänä 620 henkeä vähemmän kuin tammikuussa 2021. Työttömien lukumäärä väheni kaikissa seudun kunnissa. Suhteellisesti eniten työttömien

lukumäärä laski Kemissä (-21 %), jossa työttömänä oli 313 henkeä vähemmän kuin edellisvuoden tammikuussa.

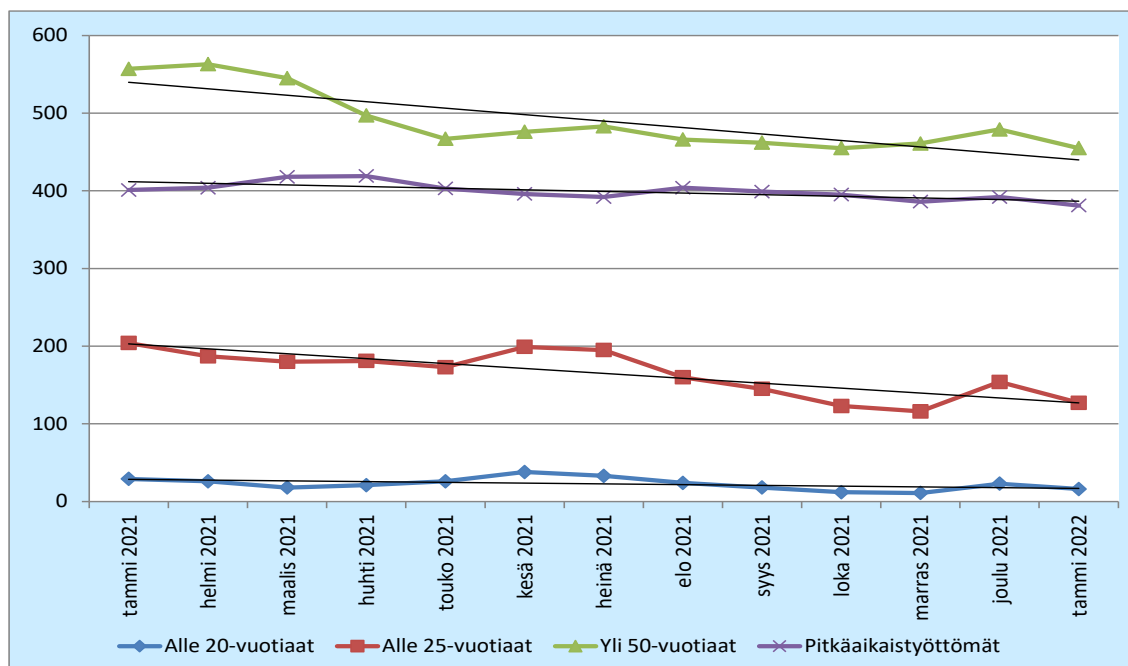
Kaavio 8 Työttömien määrä Kemi-Tornio-seudulla tammikuussa 2018-2022



Kemissä alle 25-vuotiaiden ja yli 50-vuotiaiden työttömien sekä pitkäaikaistyöttömien määrä on laskenut vuoden 2021 tammikuuhun verrattuna.

Trendi on laskusuuntainen kaikissa ryhmissä.

Kaavio 9 Alle 20-vuotiaiden, alle 25-vuotiaiden, yli 50-vuotiaiden ja pitkäaikaistyöttömien määrä Kemissä 2021-2022



Työttömyysaste oli Kemi-Tornio-seudulla 11,0 % tammikuussa 2022. Vuotta aiemmin työttömänä oli 13,3 % työvoimasta. Työttömyysaste laski Kemissä 3,3 %-yksikköä, Keminmaassa 2,1, Torniossa 1,9,

Tervolassa 1,5 ja Simossa 1,0 %-yksikköä vuoden takaiseen verrattuna. Työttömyysaste on korkein Kemissä ja matalin Keminmaassa.

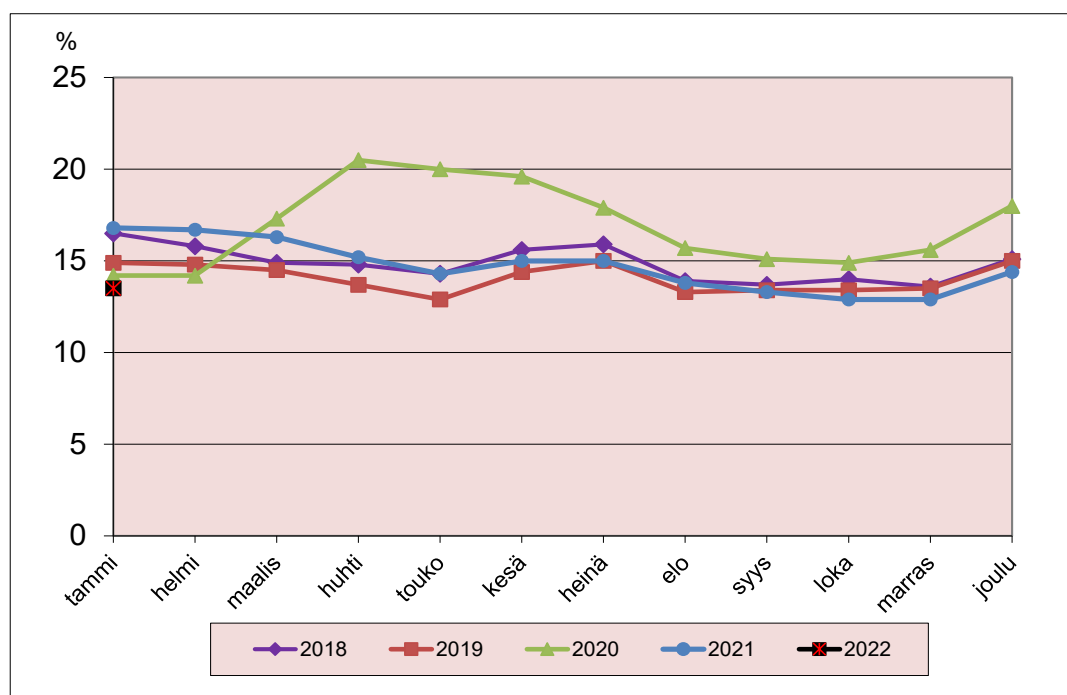
Taulukko 4 Työttömyysaste Kemi-Tornio-seudulla tammikuussa 2018-2022

	Tammikuu				
	2018	2019	2020	2021	2022
Kemi	16,5	14,9	14,2	16,8	13,5
Keminmaa	12,1	9,6	8,6	10,7	8,6
Simo	11,2	9,9	9,0	10,4	9,4
Tervola	16,1	13,7	12,8	12,3	10,8
Tornio	12,5	11,0	10,0	11,7	9,8
Yhteensä	14,0	12,2	11,4	13,3	11,0

Työttömyysasteessa on kausivaihteluja vuosittain siten, että matalimmillaan työttömyysaste on yleensä toukokuussa ja syys-lokakuussa. Korkeimmillaan se on vuodenvaihteessa ja kesä-heinäkuussa. Tammikuun jälkeen työttömyys yleensä lähtee laskuun. Koronaviruksen leviämisen hidastamiseen liittyvät toimet käänsivät työttömyyden vahvaan nousuun niin Kemissä kuin muualla Lapissa maaliskuussa

2020. Vuoden 2021 aikana Kemin työttömyysaste laski koronapandemiaa edeltävälle tasolle. Tammikuun 2022 lopussa Kemin työttömyysaste oli 13,5 %. Tammikuun työttömyysaste on Kemissä ollut tätä alhaisempi viimeksi vuonna 2008.

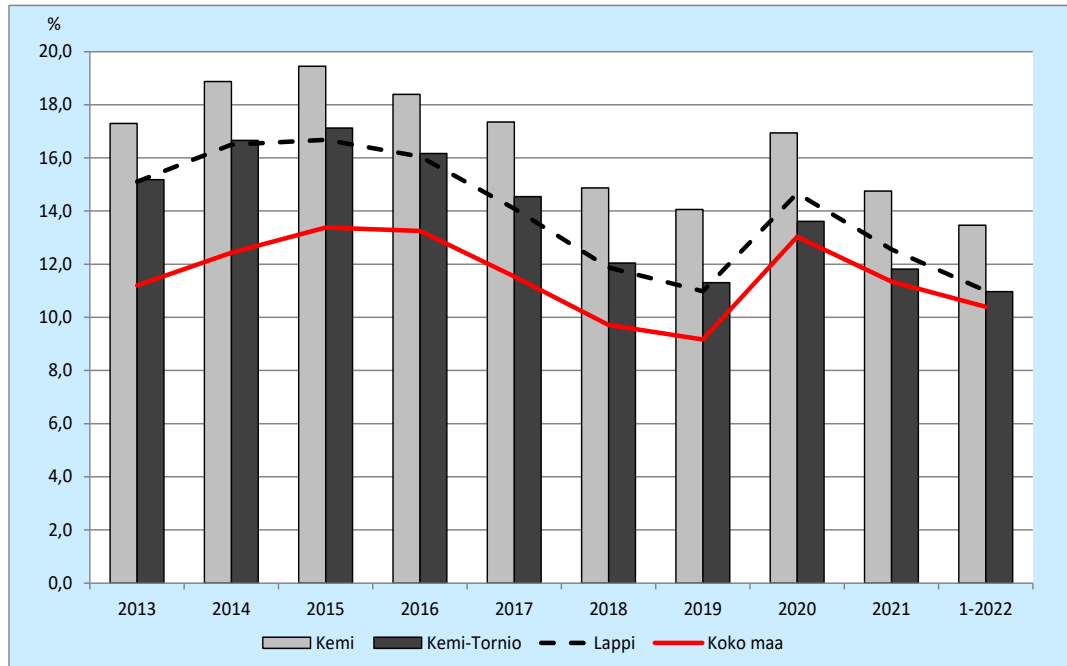
Kaavio 10 Kemin työttömyysasteen kehitys 2018-2022



Kemin työttömyysaste on ollut koko Lapin työttömyysastetta korkeampi vuodesta 2009 lähtien. Tammikuussa 2022 koko maan työttömyysaste oli

3,1 %-yksikköä alhaisempi kuin Kemin työttömyysaste.

Kaavio 11 Työttömyysasteen kehitys 2013-2022



TALOUSPALVELUIDEN JULKAISUT VUONNA 2022

1/2022

Katsaus Kemin ja Kemi-Tornio-seudun kehitykseen 1/2022

ISSN-L 2323-8011

ISSN 2323-8011

ISSN 2323-802X