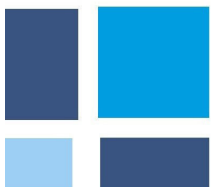
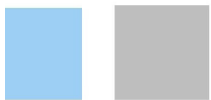
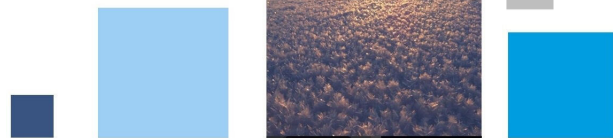
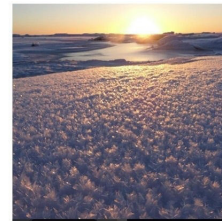


# Katsaus Kemin ja Kemi-Tornio-seudun kehitykseen 2/2022

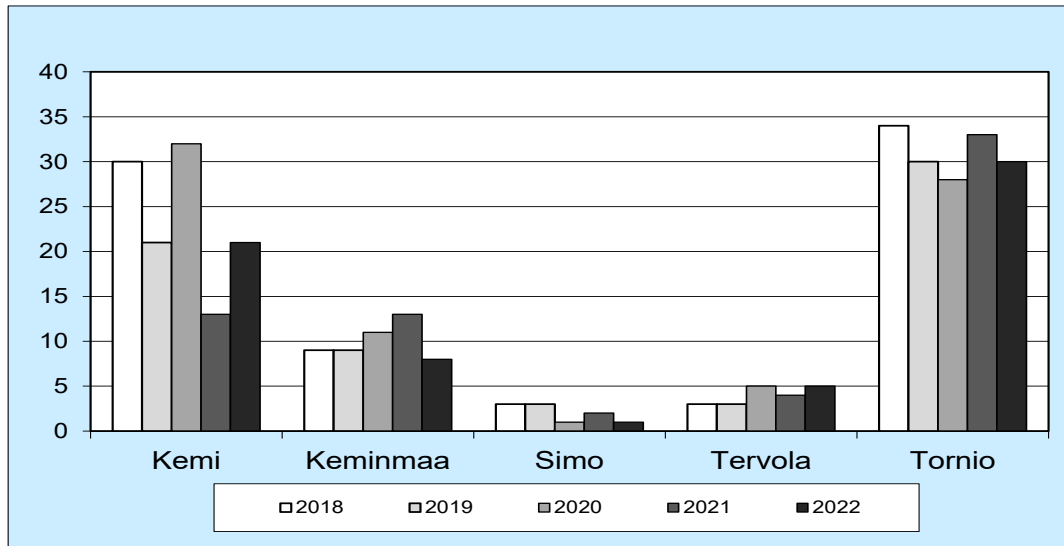


## SYNTYNEET

Kemi-Tornio-seudulla on syntynyt tammi-helmikuussa 2022 ennakkotietojen mukaan 65 lasta, mikä on saman verran kuin tammi-helmikuussa

2021. Syntyneiden määrä lisääntyi Kemissä ja Tervolassa ja väheni Keminmaassa, Simossa ja Torniossa. Kemissä syntyi alkuvuonna 21 lasta.

Kaavio 1 Syntyneet Kemi-Tornio-seudulla tammi-helmikuussa 2018-2022

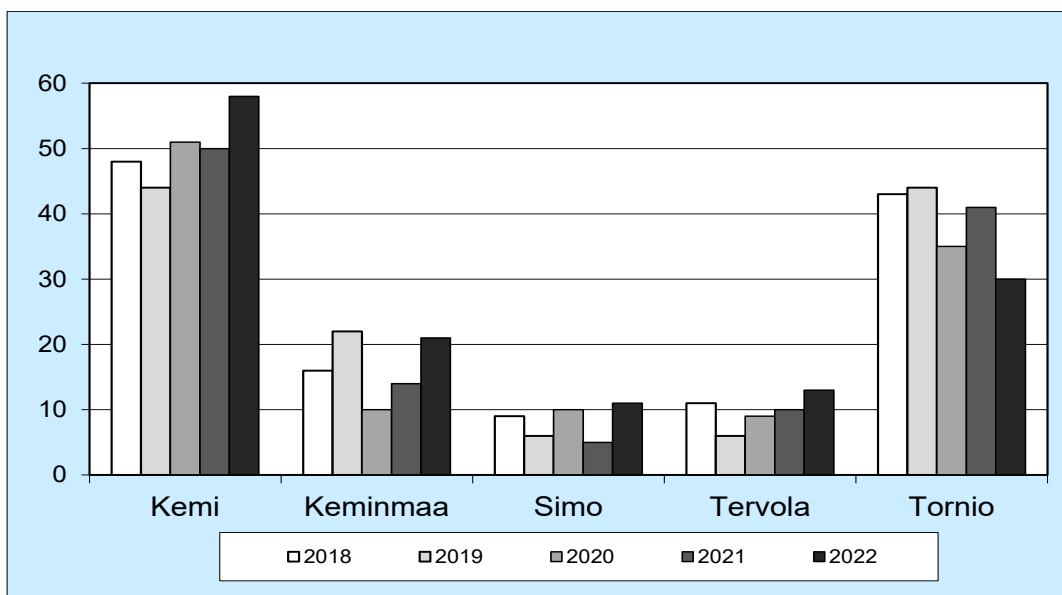


## KUOLLEET

Kuolleita on tilastoitu Kemi-Tornio-seudulla tammi-helmikuussa 2022 yhteensä 13 henkeä enemmän kuin vuotta aiemmin. Kuolleiden määrä lisääntyi vuoden takaiseen verrattuna Kemissä, Keminmaas-

sa, Simossa ja Tervolassa. Tammi-helmikuussa 2018-2021 Kemi-Tornio-seudulla on kuollut keskimäärin 121 henkeä, kun luku vuonna 2022 on 133.

Kaavio 2 Kuolleet Kemi-Tornio-seudulla tammi-helmikuussa 2018-2022



## LUONNOLLINEN VÄESTÖNKASVU

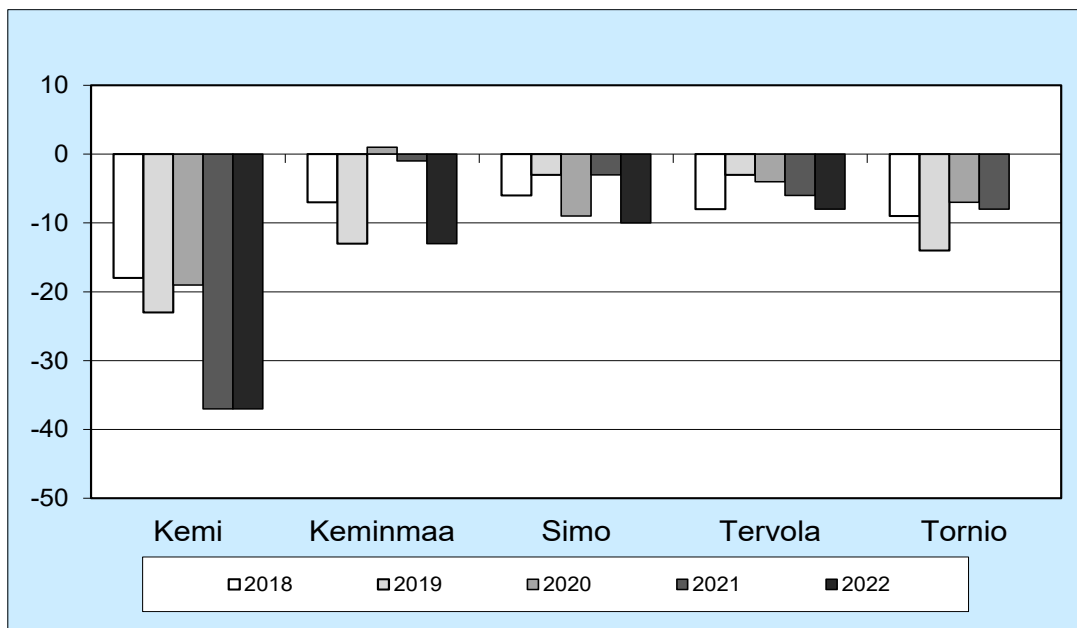
Kemi-Tornio seudun luonnollinen väestönkasvu oli tammi-helmikuussa 2022 negatiivinen. Kuolleita oli enemmän kuin syntyneitä seudun kunnissa Tornio-

ota lukuun ottamatta. Edellisvuoden tammi-helmikuuhun verrattuna tilanne parani Torniossa ja säilyi ennallaan Kemissä.

Taulukko 1 Luonnollinen väestönkasvu Kemi-Tornio-seudulla tammi-helmikuussa 2018-2022

	Tammi-helmikuu				
	2018	2019	2020	2021	2022
Kemi	-18	-23	-19	-37	-37
Keminmaa	-7	-13	1	-1	-13
Simo	-6	-3	-9	-3	-10
Tervola	-8	-3	-4	-6	-8
Tornio	-9	-14	-7	-8	0
Yhteensä	-48	-56	-38	-55	-68

Kaavio 3 Luonnollinen väestönkasvu Kemi-Tornio-seudulla tammi-helmikuussa 2018-2022

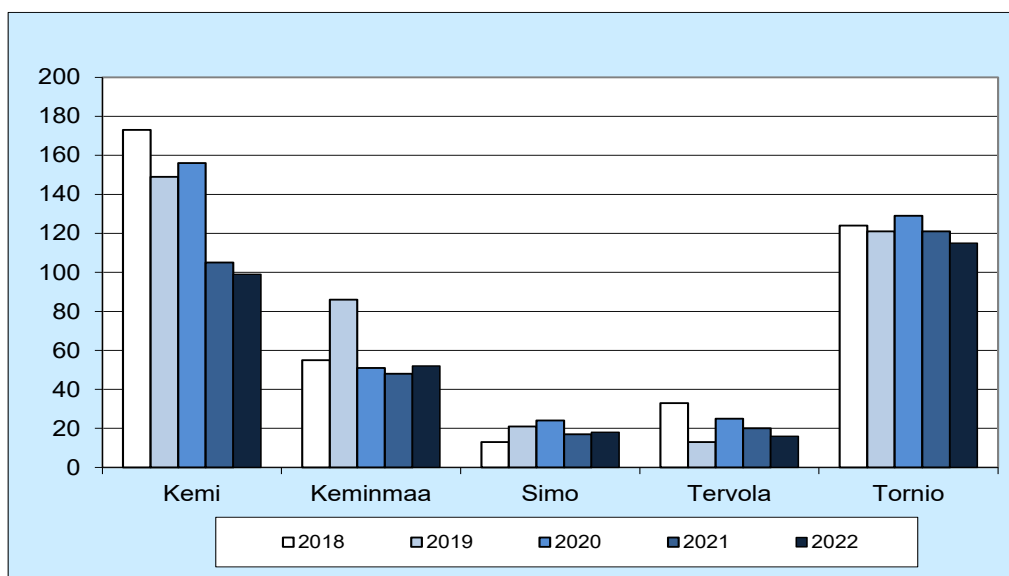


## MUUTTOLIIKE

Kemi-Tornio-seudulle muutti tammi-helmikuussa 2022 yhteensä 300 henkeä, mikä oli 11 henkeä vähemmän kuin vuotta aiemmin. Tulomuuttaneiden

määrä lisääntyi Keminmaassa ja Simossa ja väheni Kemissä, Tervolassa ja Torniossa.

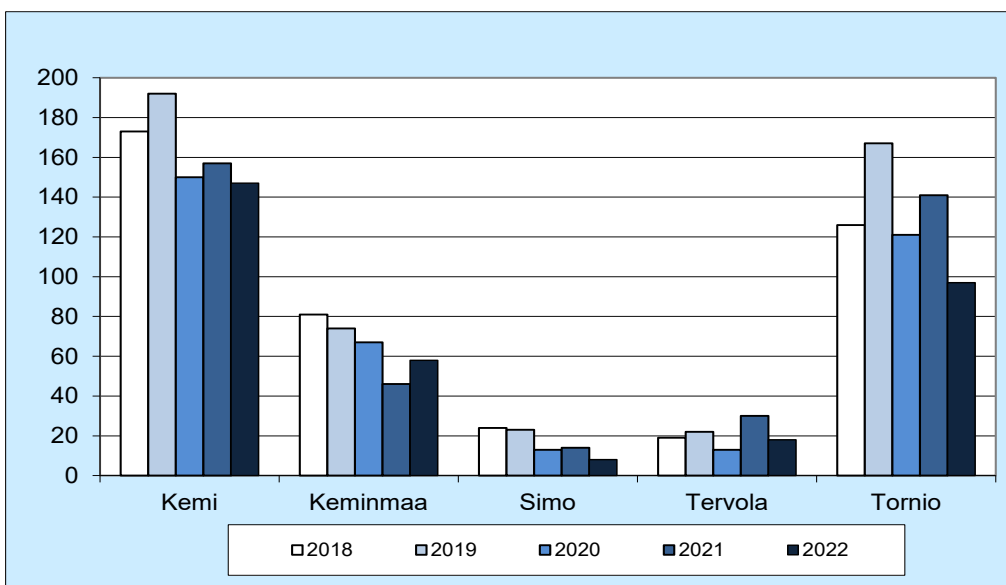
Kaavio 4 Tulomuutto Kemi-Tornio-seudulle tammi-helmikuussa 2018-2022



Lähtömuuttaneita on ollut Kemi-Tornio-seudulla tammi-helmikuussa 2022 yhteensä 60 henkeä vähemmän kuin tammi-helmikuussa 2021. Lähtömuuttaneiden määrä lisääntyi Keminmaassa ja

väheni seudun muissa kunnissa. Lähtömuuttaneita oli tammi-helmikuussa 2022 yhteensä 328 henkeä, joista 147 muutti Kemistä, 97 Torniossa ja 84 yhteensä Keminmaasta, Simosta ja Tervolasta.

Kaavio 5 Lähtömuutto Kemi-Tornio-seudulta tammi-helmikuussa 2018-2022



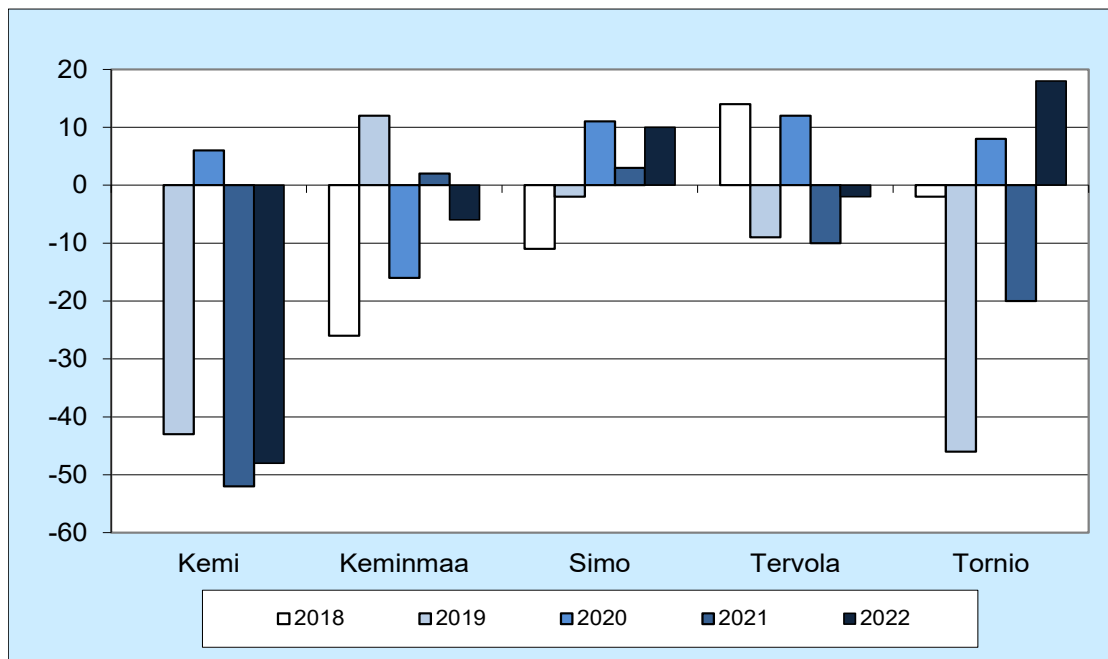
Nettomuutto on ollut tammi-helmikuussa 2022 negatiivinen Kemi-Tornio-seudulla. Seudulta muutti pois 28 henkeä enemmän kuin tänne muut-

ti. Muuttotappio kohdistui Kemiin, Keminmaahan ja Tervolaan. Simossa ja Torniossa saatiin muuttovoittoa.

Taulukko 2 Nettomuutto Kemi-Tornio-seudulla tammi-helmikuussa 2018-2022

	Tammi-helmikuu				
	2018	2019	2020	2021	2022
Kemi	0	-43	6	-52	-48
Keminmaa	-26	12	-16	2	-6
Simo	-11	-2	11	3	10
Tervola	14	-9	12	-10	-2
Tornio	-2	-46	8	-20	18
Yhteensä	-25	-88	21	-77	-28

Kaavio 6 Nettomuutto Kemi-Tornio-seudulla tammi-helmikuussa 2018-2022



## VÄKILUVUN MUUTOS

Kemi-Tornio-seudun asukasluku pieneni tammi-helmikuun 2022 aikana 65:llä hengellä. Väkiluku kasvoi Torniossa, säilyi ennallaan Simossa ja väheni seudun muissa kunnissa. Ennakkoväkiluvun

mukaan ero Kemin ja Tornion välillä oli helmikuun 2022 lopussa Tornion hyväksi 1445 henkeä, kun se oli vuodenvaihteessa 1335 henkeä.

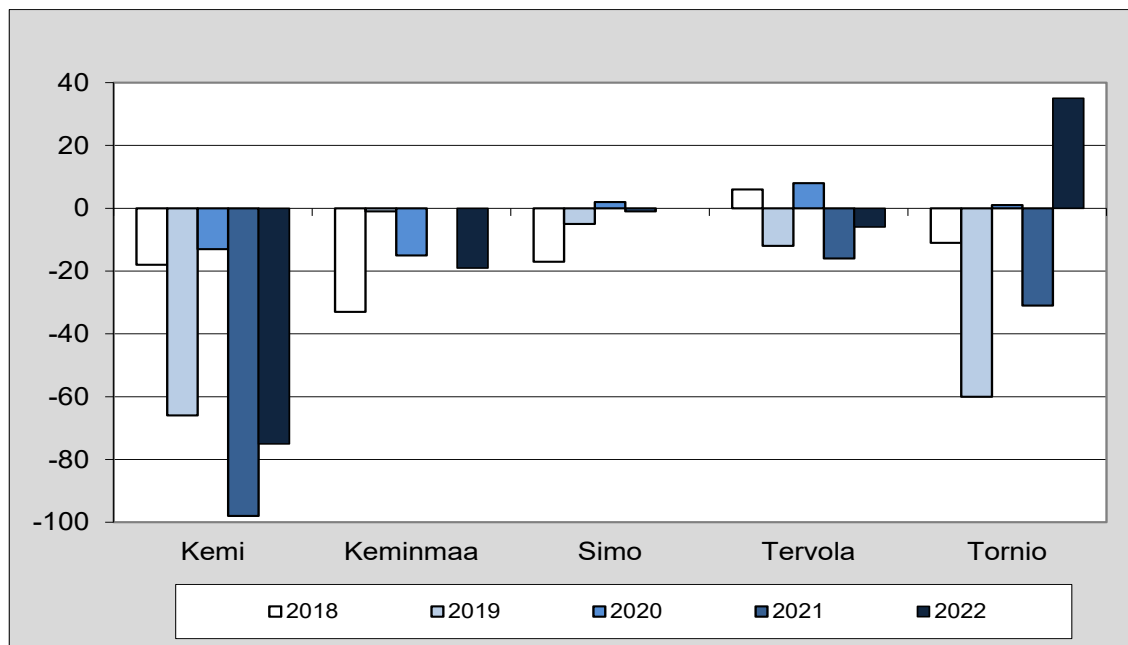
Taulukko 3 Väkiluvun muutos Kemi-Tornio-seudulla tammi-helmikuussa 2018-2022

	Tammi-helmikuu					Muutos%**	Ennakkoväkiluku 28.2.2022
	2018	2019	2020	2021	2022*		
Kemi	-18	-66	-13	-98	-75	-0,4	19 916
Keminmaa	-33	-1	-15	0	-19	-0,2	7 884
Simo	-17	-5	2	-1	0	0,0	2 904
Tervola	6	-12	8	-16	-6	-0,2	2 876
Tornio	-11	-60	1	-31	35	0,2	21 361
Yhteensä	-73	-144	-17	-146	-65	-0,1	54 941

\*sisältää väkiluvun korjauksen

\*\*Väkiluvun muutos (%) 31.12.2021-28.2.2022

Kaavio 7 Väkiluvun muutos Kemi-Tornio-seudulla tammi-helmikuussa 2018-2022

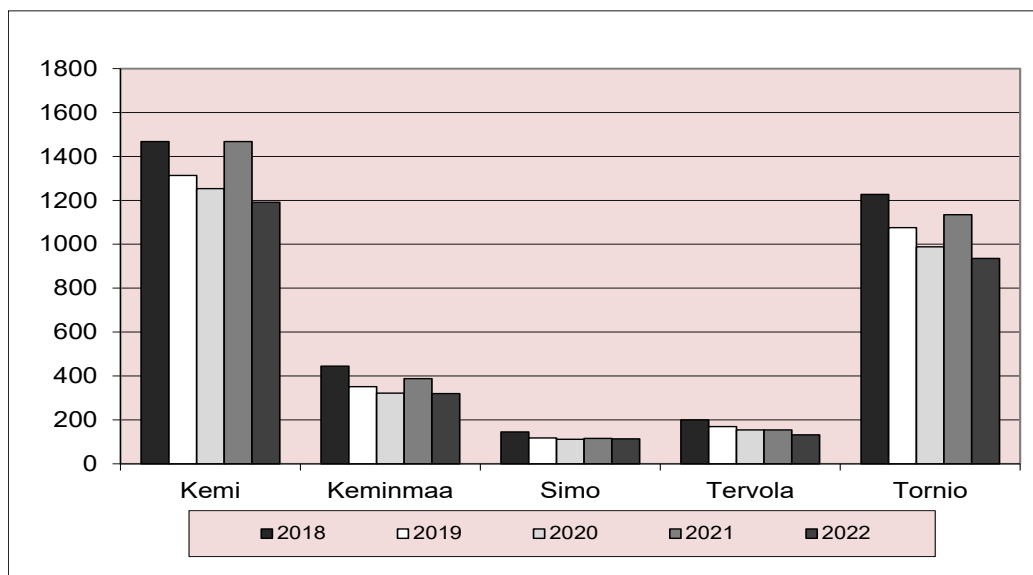


## TYÖTTÖMYYS

Kemi-Tornio-seudulla oli tammi-helmikuussa 2022 työttömänä 568 henkeä vähemmän kuin tammi-helmikuussa 2021. Työttömien lukumäärä väheni kaikissa seudun kunnissa. Suhteellisesti eniten

työttömien lukumäärä laski Kemissä (-19 %), jossa työttömänä oli 277 henkeä vähemmän kuin edellisvuoden tammi-helmikuussa.

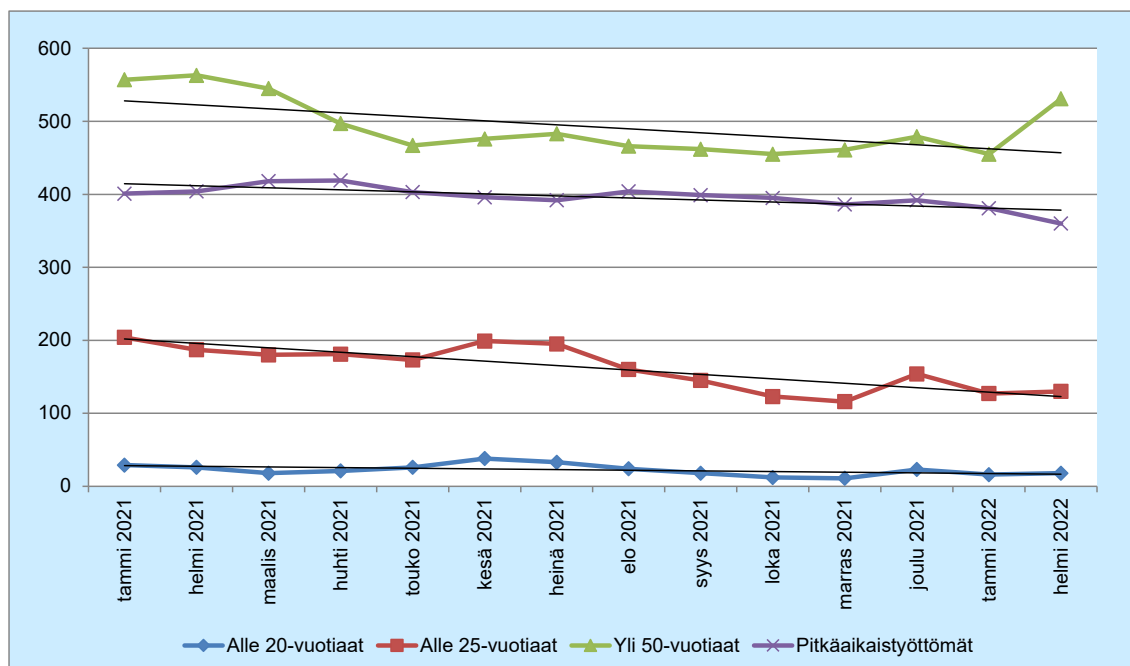
Kaavio 8 Työttömien määrä Kemi-Tornio-seudulla tammi-helmikuussa 2018-2022



Kemissä alle 25-vuotiaiden ja yli 50-vuotiaiden työttömien sekä pitkäaikaistyöttömien määrä on laskenut vuoden 2021 helmikuuhun verrattuna.

Trendi on laskusuuntainen kaikissa ryhmissä.

Kaavio 9 Alle 20-vuotiaiden, alle 25-vuotiaiden, yli 50-vuotiaiden ja pitkäaikaistyöttömien määrä Kemissä 2021-2022



Työttömyysaste oli Kemi-Tornio-seudulla 11,1 % tammi-helmikuussa 2022. Vuotta aiemmin työttömänä oli 13,2 % työvoimasta. Työttömyysaste laski Kemissä 3,0 %-yksikköä, Keminmaassa ja Torniossa

1,9 ja Tervolassa 1,7 %-yksikköä vuoden takaiseen verrattuna. Simossa työttömyysaste hieman nousi. Työttömyysaste on korkein Kemissä ja matalin Keminmaassa.

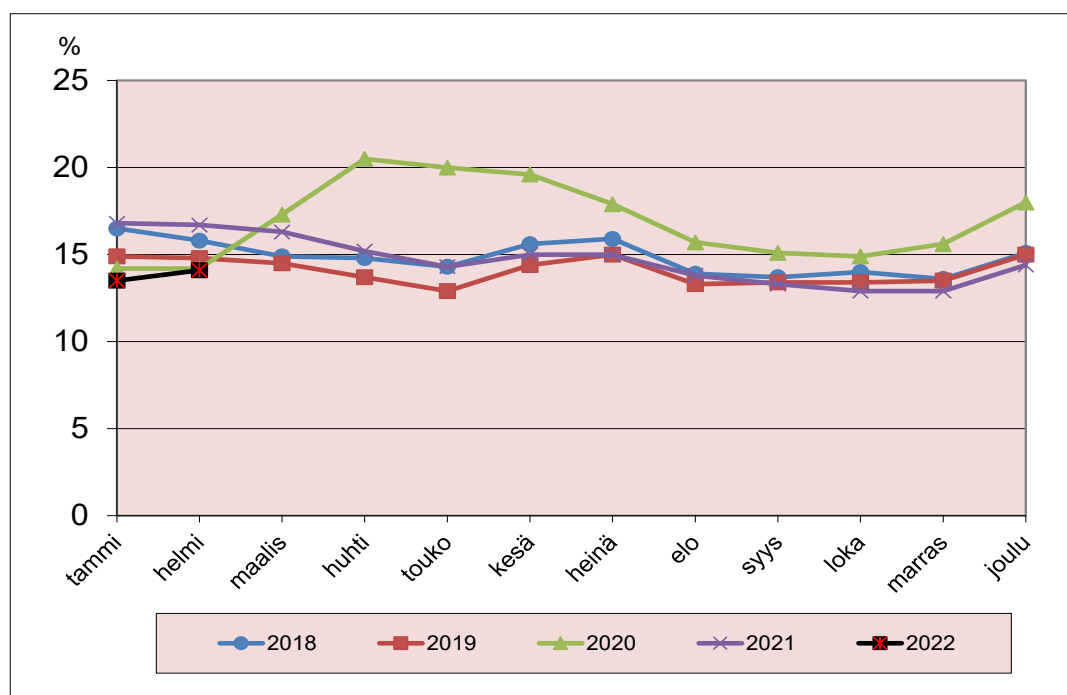
Taulukko 4 Työttömyysaste Kemi-Tornio-seudulla tammi-helmikuussa 2018-2022

	Tammi-helmikuu				
	2018	2019	2020	2021	2022
Kemi	16,2	14,9	14,2	16,8	13,8
Keminmaa	11,8	9,3	8,5	10,7	8,8
Simo	11,8	9,8	9,2	9,8	10,0
Tervola	15,9	13,6	12,3	12,2	10,5
Tornio	12,2	10,9	10,0	11,5	9,6
Yhteensä	13,7	12,2	11,4	13,2	11,1

Työttömyysasteessa on kausivaihteluja vuosittain siten, että matalimmillaan työttömyysaste on yleensä toukokuussa ja syys-lokakuussa. Korkeimmillaan se on vuodenvaihteessa ja kesä-heinäkuussa. Tammikuun jälkeen työttömyys yleensä lähtee laskuun. Koronaviruksen leviämisen hidastamiseen liittyvät toimet käänsivät työttömyyden vahvaan nousuun niin Kemissä kuin muualla Lapissa maa-

liskuussa 2020. Vuoden 2021 aikana Kemin työttömyysaste laski koronapandemiaa edeltävälle tasolle. Helmikuun 2022 lopussa Kemin työttömyysaste oli 14,1 %. Helmikuun työttömyysaste on Kemissä ollut tätä alhaisempi viimeksi vuonna 2008.

Kaavio 10 Kemin työttömyysasteen kehitys 2018-2022

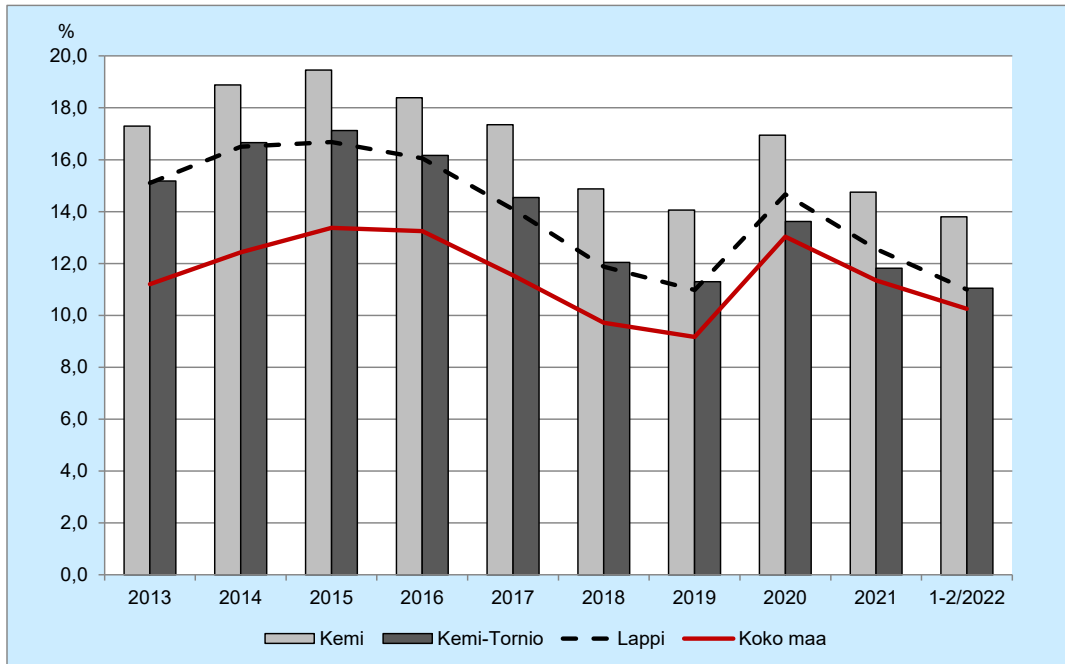




Kemin työttömyysaste on ollut koko Lapin työttömyysastetta korkeampi vuodesta 2009 lähtien. Tammi-helmikuussa 2022 koko maan työttömyys-

aste oli 3,6 %-yksikköä alhaisempi kuin Kemin työttömyysaste.

Kaavio 11 Työttömyysasteen kehitys 2013-2022



## TALOUSPALVELUIDEN JULKAISUT VUONNA 2022

1/2022	Katsaus Kemin ja Kemi-Tornio-seudun kehitykseen 1/2022
2/2022	Toimintakertomus ja tilinpäätös 2021
3/2022	Katsaus Kemin ja Kemi-Tornio-seudun kehitykseen 2/2022

ISSN-L 2323-8011

ISSN 2323-8011

ISSN 2323-802X