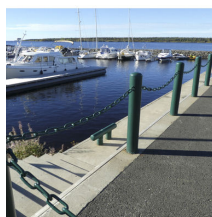


Katsaus Kemin ja Kemi-Tornio-seudun kehitykseen 4/2022

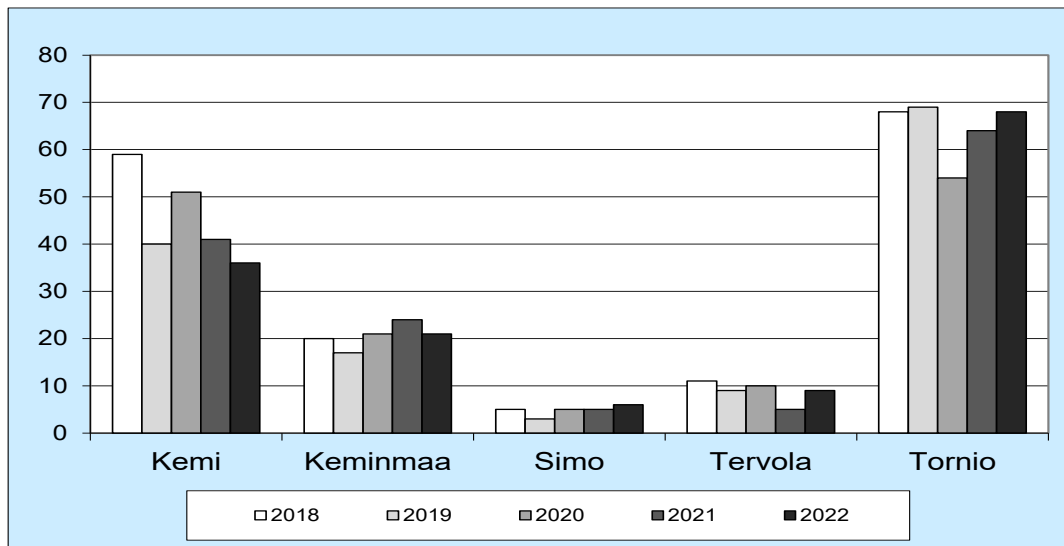


SYNTYNEET

Kemi-Tornio-seudulla on syntynyt tammi-huhtikuussa 2022 ennakkotietojen mukaan 140 lasta, mikä on yksi lapsi enemmän kuin tammi-huhti-

kuussa 2021. Syntyneiden määrä lisääntyi Simossa, Tervolassa ja Torniossa ja väheni Kemissä ja Keminmaassa. Kemissä syntyi alkuvuonna 36 lasta.

Kaavio 1 Syntyneet Kemi-Tornio-seudulla tammi-huhtikuussa 2018-2022

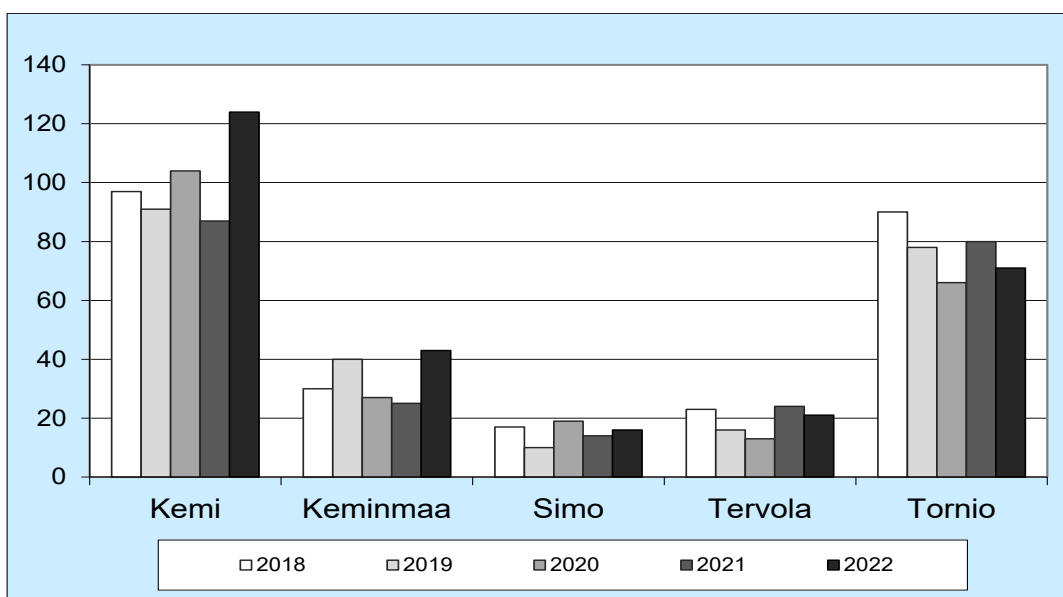


KUOLLEET

Kuolleita on tilastoitu Kemi-Tornio-seudulla tammi-huhtikuussa 2022 yhteensä 45 henkeä enemmän kuin vuotta aiemmin. Kuolleiden määrä lisääntyi vuoden takaiseen verrattuna Kemissä, Ke-

minmaassa ja Simossa. Tammi-huhtikuussa 2018-2021 Kemi-Tornio-seudulla on kuollut keskimäärin 238 henkeä, kun luku vuonna 2022 on 275.

Kaavio 2 Kuolleet Kemi-Tornio-seudulla tammi-huhtikuussa 2018-2022



LUONNOLLINEN VÄESTÖNKASVU

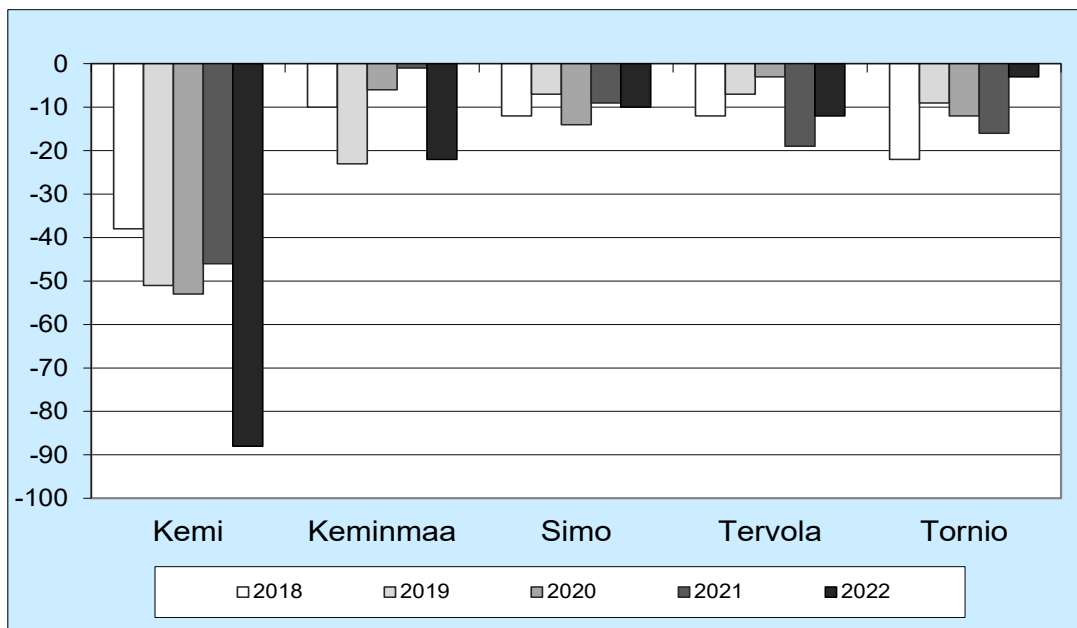
Kemi-Tornio seudun luonnollinen väestönkasvu oli tammi-huhtikuussa 2022 negatiivinen. Kuolleita oli enemmän kuin syntyneitä kaikissa seudun kunnis-

sa. Edellisvuoden tammi-huhtikuuhun verrattuna tilanne huononi Kemissä, Keminmaassa ja Simossa.

Taulukko 1 Luonnollinen väestönkasvu Kemi-Tornio-seudulla tammi-huhtikuussa 2018-2022

	Tammi-huhtikuu				
	2018	2019	2020	2021	2022
Kemi	-38	-51	-53	-46	-88
Keminmaa	-10	-23	-6	-1	-22
Simo	-12	-7	-14	-9	-10
Tervola	-12	-7	-3	-19	-12
Tornio	-22	-9	-12	-16	-3
Yhteensä	-94	-97	-88	-91	-135

Kaavio 3 Luonnollinen väestönkasvu Kemi-Tornio-seudulla tammi-huhtikuussa 2018-2022

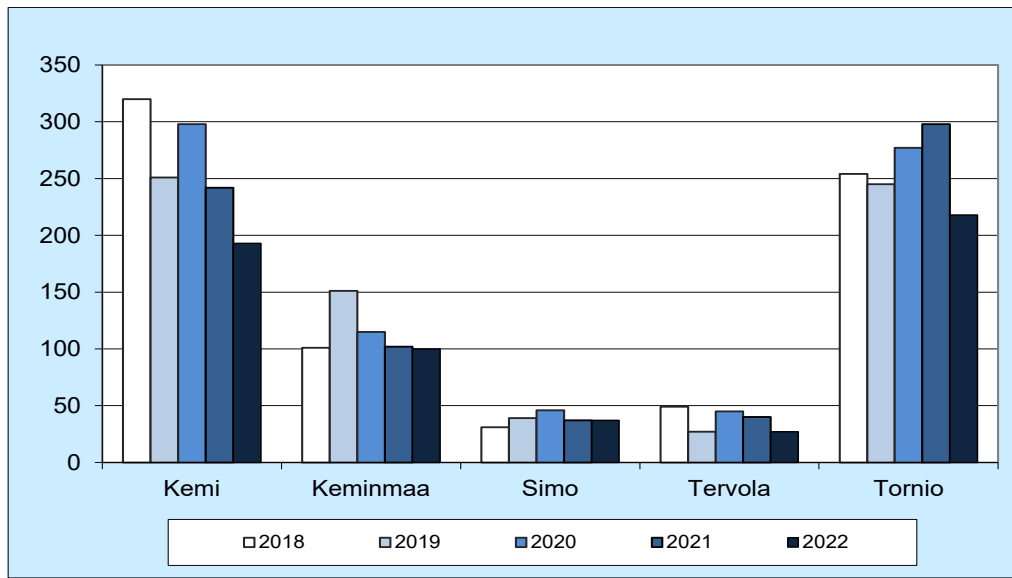


MUUTTOLIIKE

Kemi-Tornio-seudulle muutti tammi-huhtikuussa 2022 yhteensä 575 henkeä, mikä oli 144 henkeä vähemmän kuin vuotta aiemmin. Tulomuuttaneiden

määrä säilyi ennallaan Simossa ja väheni seudun muissa kunnissa.

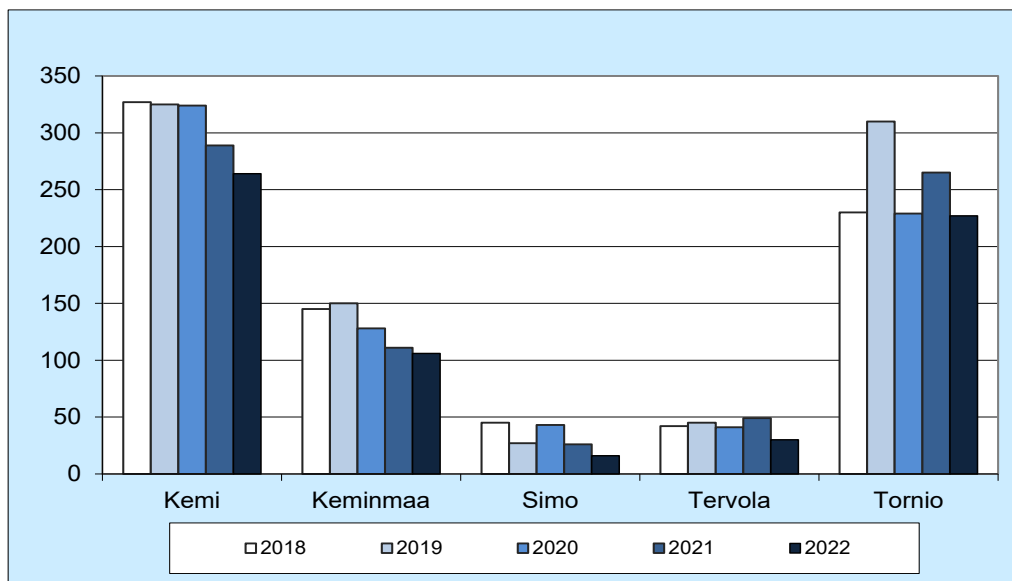
Kaavio 4 Tulomuutto Kemi-Tornio-seudulle tammi-huhtikuussa 2018-2022



Lähtömuuttaneita on ollut Kemi-Tornio-seudulla tammi-huhtikuussa 2022 yhteensä 97 henkeä vähemmän kuin tammi-huhtikuussa 2021. Lähtömuuttaneiden määrä väheni kaikissa seudun kun-

nissa. Lähtömuuttaneita oli tammi-huhtikuussa 2022 yhteensä 643 henkeä, joista 264 muutti Kemistä, 227 Tornioista ja 152 yhteensä Keminmaasta, Simosta ja Tervolasta.

Kaavio 5 Lähtömuutto Kemi-Tornio-seudulta tammi-huhtikuussa 2018-2022



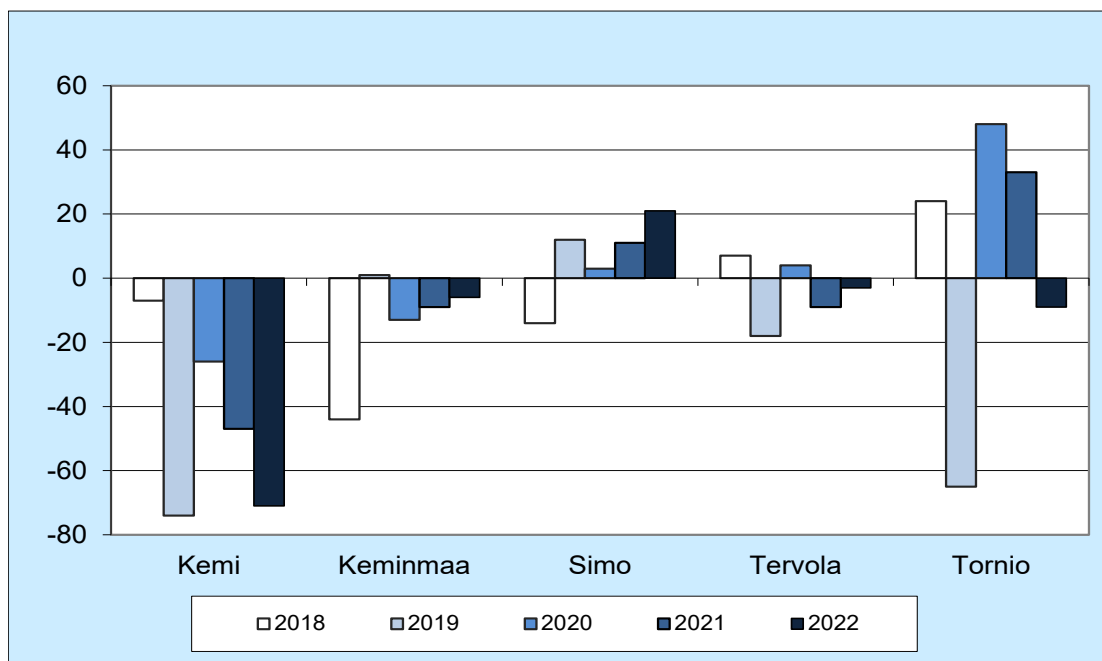
Nettomuutto on ollut tammi-huhtikuussa 2022 negatiivinen Kemi-Tornio-seudulla. Seudulta muutti pois 68 henkeä enemmän kuin tänne muutti.

Muuttotappio kohdistui pääasiassa Kemiin. Simos-
sa saatiin muuttovoittoa.

Taulukko 2 Nettomuutto Kemi-Tornio-seudulla tammi-huhtikuussa 2018-2022

	Tammi-huhtikuu				
	2018	2019	2020	2021	2022
Kemi	-7	-74	-26	-47	-71
Keminmaa	-44	1	-13	-9	-6
Simo	-14	12	3	11	21
Tervola	7	-18	4	-9	-3
Tornio	24	-65	48	33	-9
Yhteensä	-34	-144	16	-21	-68

Kaavio 6 Nettomuutto Kemi-Tornio-seudulla tammi-huhtikuussa 2018-2022



VÄKILUVUN MUUTOS

Kemi-Tornio-seudun asukasluku pieneni tammi-huhtikuun 2022 aikana 191:llä hengellä. Väkiluku kasvoi hieman Simossa ja väheni seudun muissa kunnissa. Ennakkoväkiluvun mukaan ero Kemin ja

Tornion välillä oli huhtikuun 2022 lopussa Tornion hyväksi 1487 henkeä, kun se oli vuodenvaihteessa 1351 henkeä.

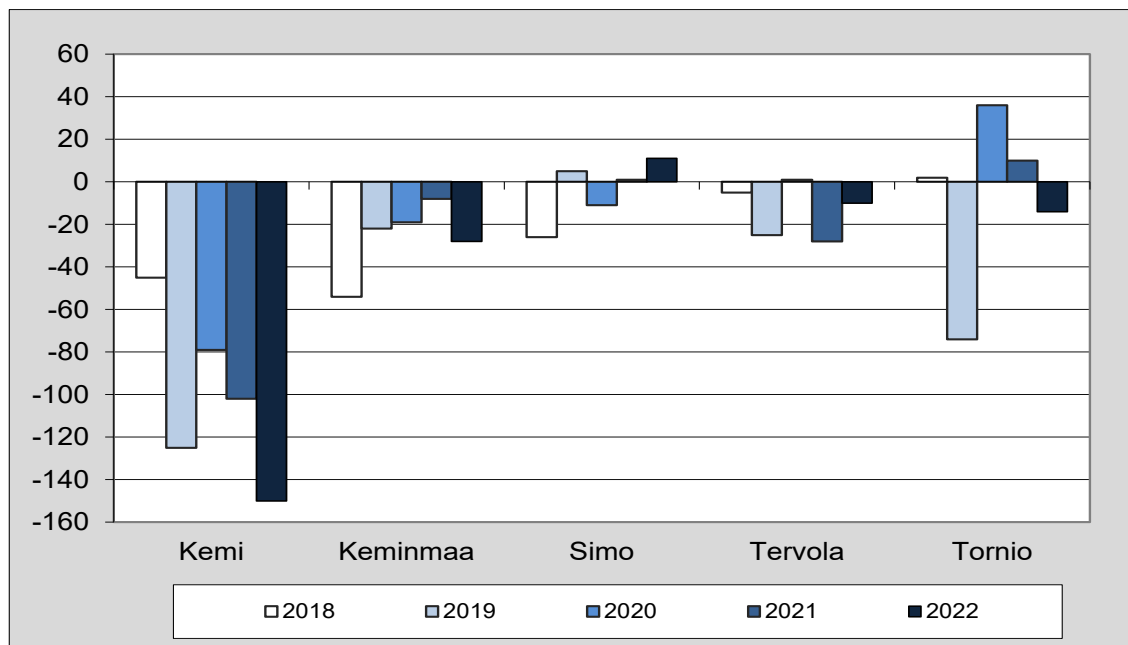
Taulukko 3 Väkiluvun muutos Kemi-Tornio-seudulla tammi-huhtikuussa 2018-2022

	Tammi-huhtikuu					Muutos%**	Ennakkoväkiluku 30.4.2022
	2018	2019	2020	2021	2022*		
Kemi	-45	-125	-79	-102	-150	-0,8	19 832
Keminmaa	-54	-22	-19	-8	-28	-0,4	7 876
Simo	-26	5	-11	1	11	0,4	2 915
Tervola	-5	-25	1	-28	-10	-0,3	2 872
Tornio	2	-74	36	10	-14	-0,1	21 319
Yhteensä	-128	-241	-72	-127	-191	-0,3	54 814

*sisältää väkiluvun korjauksen

**Väkiluvun muutos (%) 31.12.2021-30.4.2022

Kaavio 7 Väkiluvun muutos Kemi-Tornio-seudulla tammi-huhtikuussa 2018-2022

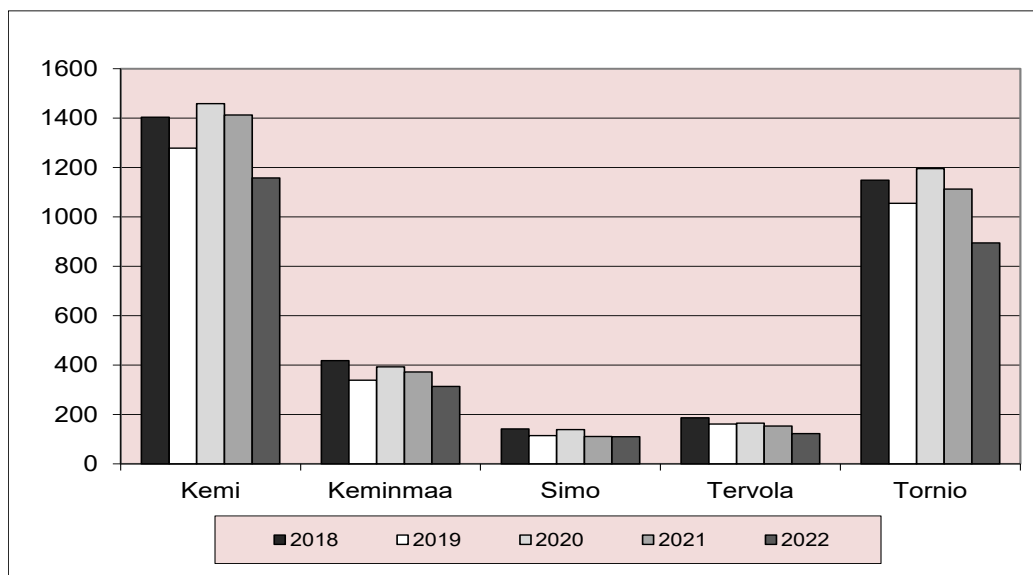


TYÖTTÖMYYS

Kemi-Tornio-seudulla oli tammi-huhtikuussa 2022 työttömänä 564 henkeä vähemmän kuin tammi-huhtikuussa 2021. Työttömien lukumäärä väheni kaikissa seudun kunnissa. Suhteellisesti eniten

työttömien lukumäärä laski Tervolassa ja Torniossa (-20 %). Kemissä oli työttömänä 256 henkeä vähemmän kuin edellisvuoden tammi-huhtikuussa.

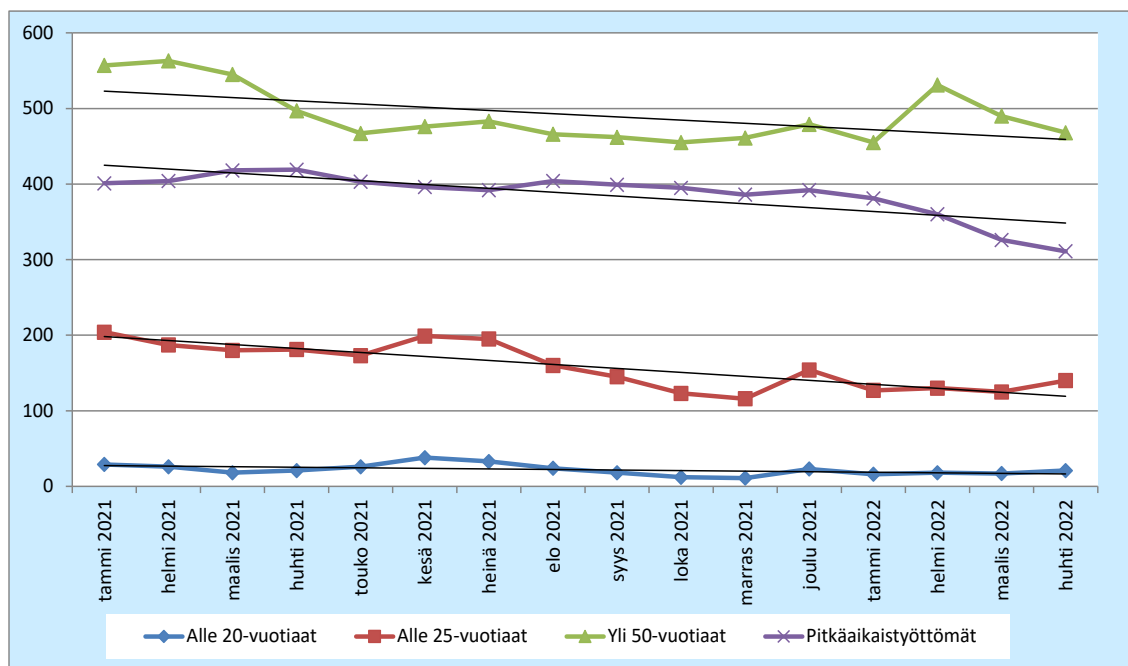
Kaavio 8 Työttömien määrä Kemi-Tornio-seudulla tammi-huhtikuussa 2018-2022



Kemissä alle 25-vuotiaiden ja yli 50-vuotiaiden työttömien sekä pitkäaikaistyöttömien määrä on laskenut vuoden 2021 huhtikuuhun verrattuna.

Trendi on laskusuuntainen kaikissa ryhmissä.

Kaavio 9 Alle 20-vuotiaiden, alle 25-vuotiaiden, yli 50-vuotiaiden ja pitkäaikaistyöttömien määrä Kemissä 2021-2022



Työttömyysaste oli Kemi-Tornio-seudulla 10,7 % tammi-huhtikuussa 2022. Vuotta aiemmin työttömänä oli 13,0 % työvoimasta. Työttömyysaste laski Kemissä 3,1 %-yksikköä, Torniossa 2,3, Tervolassa

2,1, Keminmaassa 1,5 ja Simossa 0,3 %-yksikköä vuoden takaiseen verrattuna. Työttömyysaste on korkein Kemissä ja matalin Keminmaassa.

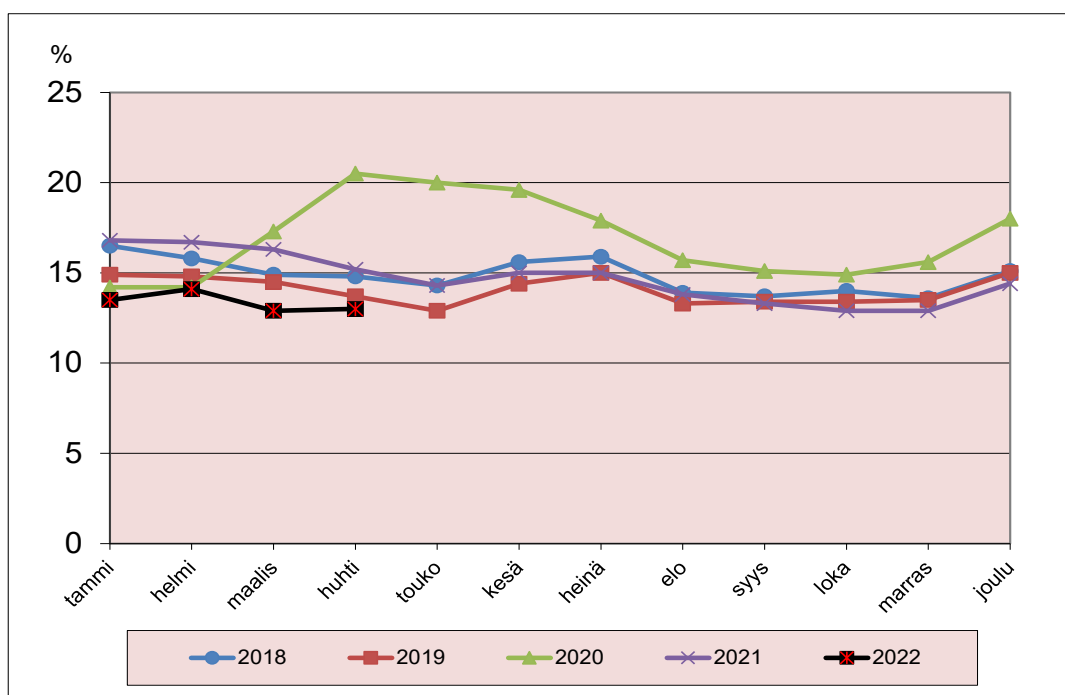
Taulukko 4 Työttömyysaste Kemi-Tornio-seudulla tammi-huhtikuussa 2018-2022

	Tammi-huhtikuu				
	2018	2019	2020	2021	2022
Kemi	15,5	14,5	16,6	16,4	13,3
Keminmaa	11,1	9,0	10,8	10,3	8,8
Simo	11,5	9,5	11,8	9,8	9,5
Tervola	14,8	13,0	13,1	12,1	10,0
Tornio	11,4	10,7	12,2	11,5	9,2
Yhteensä	13,0	11,8	13,6	13,0	10,7

Työttömyysasteessa on kausivaihteluja vuosittain siten, että matalimmillaan työttömyysaste on yleensä toukokuussa ja syys-lokakuussa. Korkeimmillaan se on vuodenvaihteessa ja kesä-heinäkuussa. Tammi-kuun jälkeen työttömyys yleensä lähtee laskuun. Koronaviruksen leviämisen hidastamiseen liittyvät toimet käänsivät työttömyyden vahvaan nousuun niin Kemissä kuin muualla Lapissa maaliskuussa

2020. Vuoden 2021 aikana Kemin työttömyysaste laski koronapandemiaa edeltävälle tasolle. Huhtikuun 2022 lopussa Kemin työttömyysaste oli 13,0 %. Huhtikuun työttömyysaste on Kemissä ollut tätä alhaisempi viimeksi vuonna 2008.

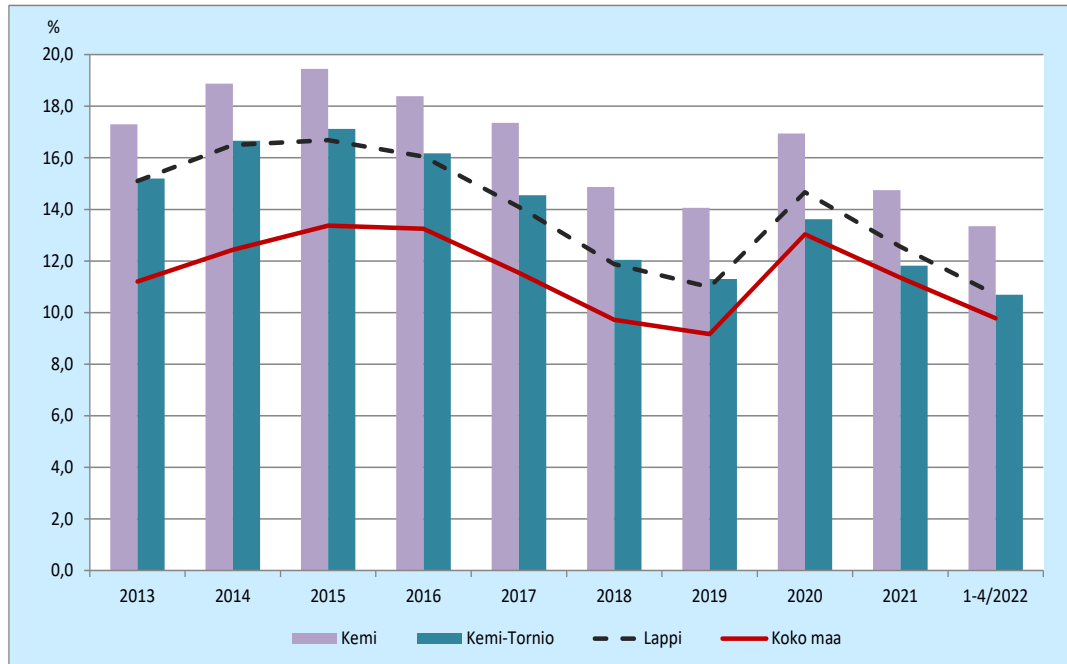
Kaavio 10 Kemin työttömyysasteen kehitys 2018-2022



Kemin työttömyysaste on ollut koko Lapin työttömyysastetta korkeampi vuodesta 2009 lähtien. Tammi-huhtikuussa 2022 koko maan työttömyys-

aste oli 3,6 %-yksikköä alhaisempi kuin Kemin työttömyysaste.

Kaavio 11 Työttömyysasteen kehitys 2013-2022



TALOUSPALVELUIDEN JULKAISUT VUONNA 2022

1/2022	Katsaus Kemin ja Kemi-Tornio-seudun kehitykseen 1/2022
2/2022	Toimintakertomus ja tilinpäätös 2021
3/2022	Katsaus Kemin ja Kemi-Tornio-seudun kehitykseen 2/2022
4/2022	Katsaus Kemin ja Kemi-Tornio-seudun kehitykseen 3/2022
5/2022	Katsaus Kemin ja Kemi-Tornio-seudun kehitykseen 4/2022

ISSN-L 2323-8011

ISSN 2323-8011

ISSN 2323-802X