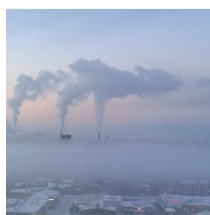
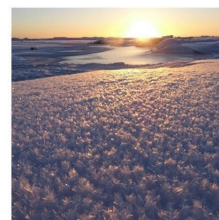


# Katsaus Kemin ja Kemi-Tornio-seudun kehitykseen 3/2022

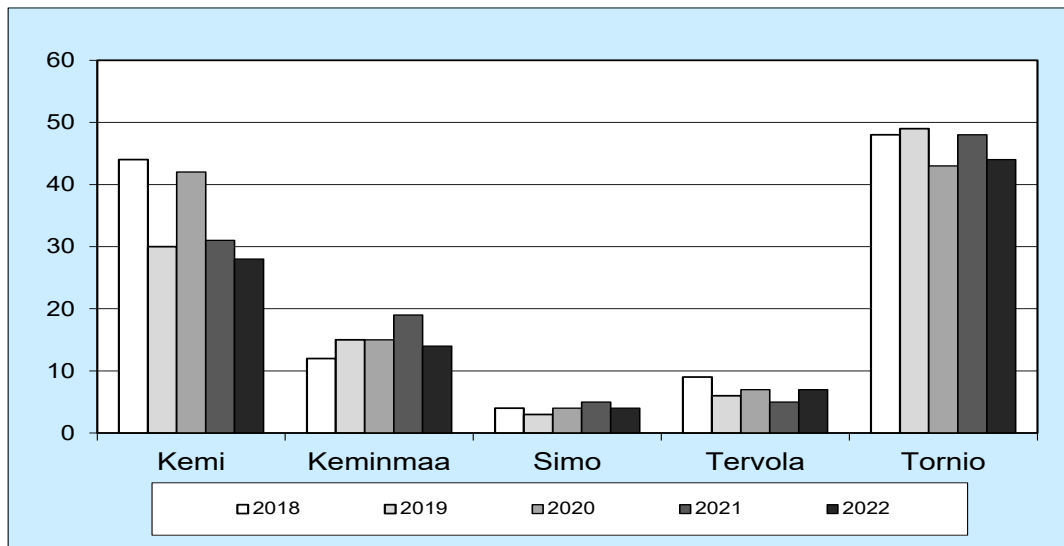


## SYNTYNEET

Kemi-Tornio-seudulla on syntynyt tammi-maaliskuussa 2022 ennakkotietojen mukaan 97 lasta, mikä on 11 lasta vähemmän kuin tammi-maalis-

kuussa 2021. Syntyneiden määrä lisääntyi Tervolassa ja väheni Kemissä, Keminmaassa, Simossa ja Torniossa. Kemissä syntyi alkuvuonna 28 lasta.

Kaavio 1 Syntyneet Kemi-Tornio-seudulla tammi-maaliskuussa 2018-2022

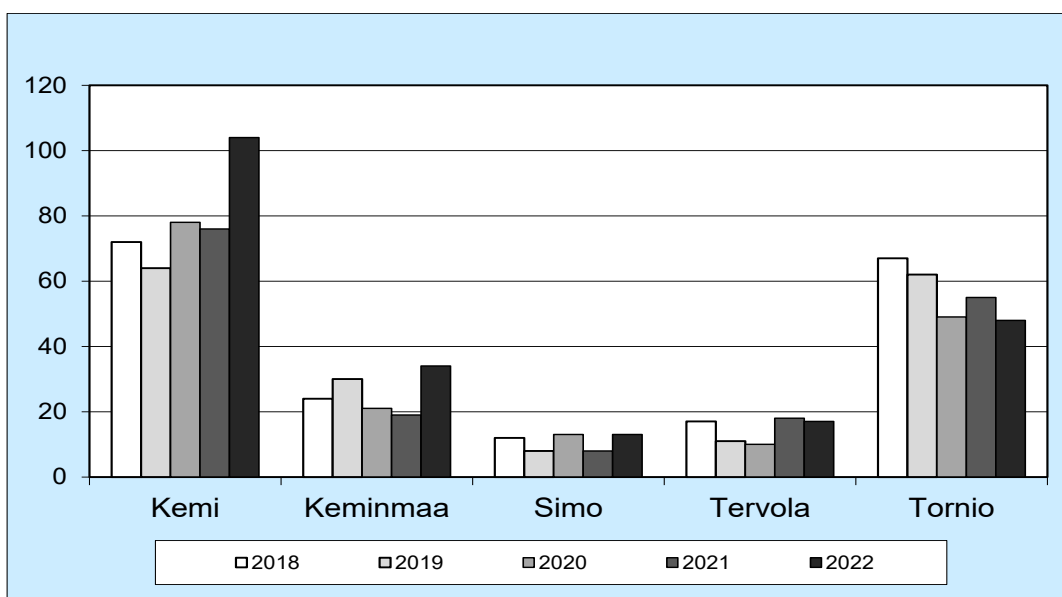


## KUOLLEET

Kuolleita on tilastoitu Kemi-Tornio-seudulla tammi-maaliskuussa 2022 yhteensä 40 henkeä enemmän kuin vuotta aiemmin. Kuolleiden määrä lisääntyi vuoden takaiseen verrattuna Kemissä, Ke-

minmaassa ja Simossa. Tammi-maaliskuussa 2018-2021 Kemi-Tornio-seudulla on kuollut keskimäärin 179 henkeä, kun luku vuonna 2022 on 216.

Kaavio 2 Kuolleet Kemi-Tornio-seudulla tammi-maaliskuussa 2018-2022



## LUONNOLLINEN VÄESTÖNKASVU

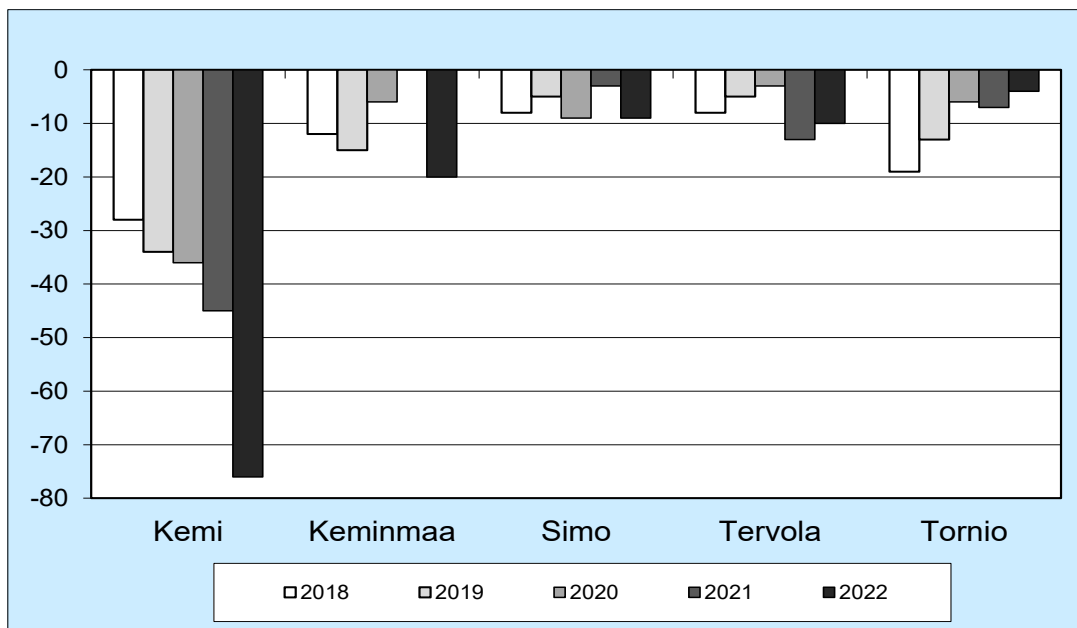
Kemi-Tornio seudun luonnollinen väestönkasvu oli tammi-maaliskuussa 2022 negatiivinen. Kuolleita oli enemmän kuin syntyneitä kaikissa seudun

kunnissa. Edellisvuoden tammi-maaliskuuhun verrattuna tilanne huononi Kemissä, Keminmaassa ja Simossa.

Taulukko 1 Luonnollinen väestönkasvu Kemi-Tornio-seudulla tammi-maaliskuussa 2018-2022

	Tammi-maaliskuu				
	2018	2019	2020	2021	2022
Kemi	-28	-34	-36	-45	-76
Keminmaa	-12	-15	-6	0	-20
Simo	-8	-5	-9	-3	-9
Tervola	-8	-5	-3	-13	-10
Tornio	-19	-13	-6	-7	-4
Yhteensä	-75	-72	-60	-68	-119

Kaavio 3 Luonnollinen väestönkasvu Kemi-Tornio-seudulla tammi-maaliskuussa 2018-2022

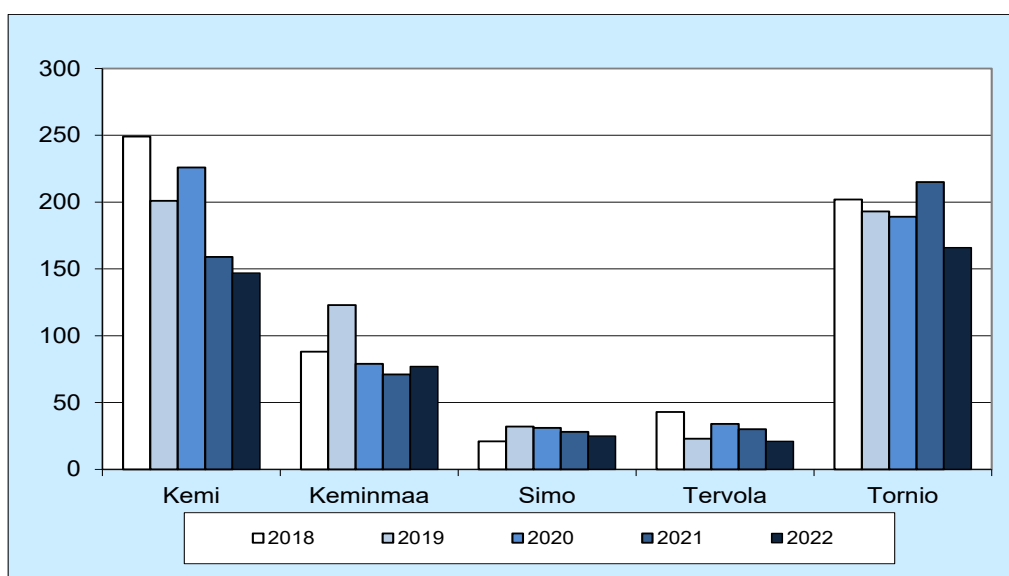


## MUUTTOLIIKE

Kemi-Tornio-seudulle muutti tammi-maaliskuussa 2022 yhteensä 436 henkeä, mikä oli 67 henkeä vähemmän kuin vuotta aiemmin. Tulomuuttaneiden

määrä lisääntyi Keminmaassa ja väheni seudun muissa kunnissa.

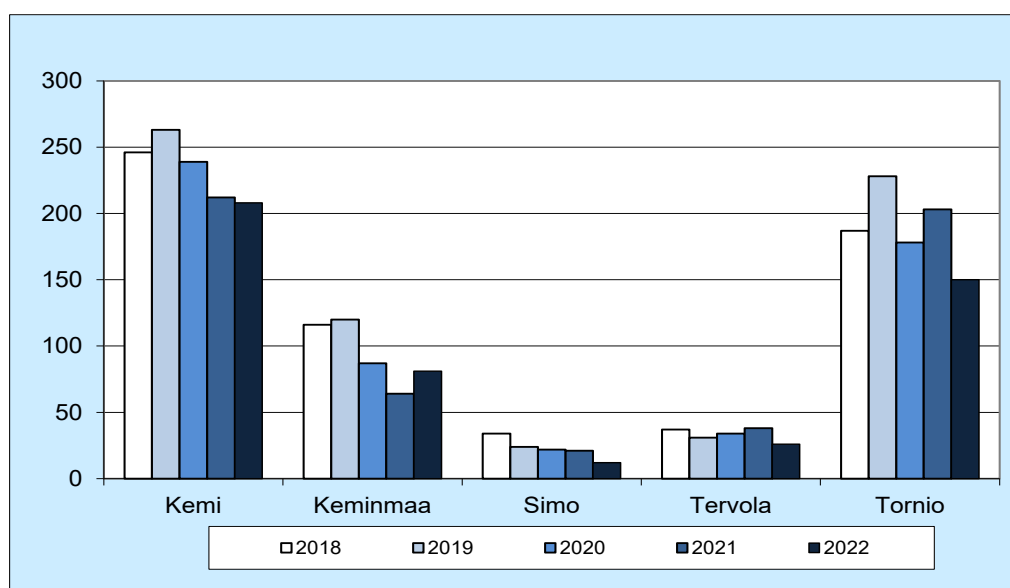
Kaavio 4 Tulomuutto Kemi-Tornio-seudulle tammi-maaliskuussa 2018-2022



Lähtömuuttaneita on ollut Kemi-Tornio-seudulla tammi-maaliskuussa 2022 yhteensä 61 henkeä vähemmän kuin tammi-maaliskuussa 2021. Lähtömuuttaneiden määrä lisääntyi Keminmaassa ja vä-

heni seudun muissa kunnissa. Lähtömuuttaneita oli tammi-maaliskuussa 2022 yhteensä 477 henkeä, joista 208 muutti Kemistä, 150 Tornioista ja 119 yhteensä Keminmaasta, Simosta ja Tervolasta.

Kaavio 5 Lähtömuutto Kemi-Tornio-seudulta tammi-maaliskuussa 2018-2022



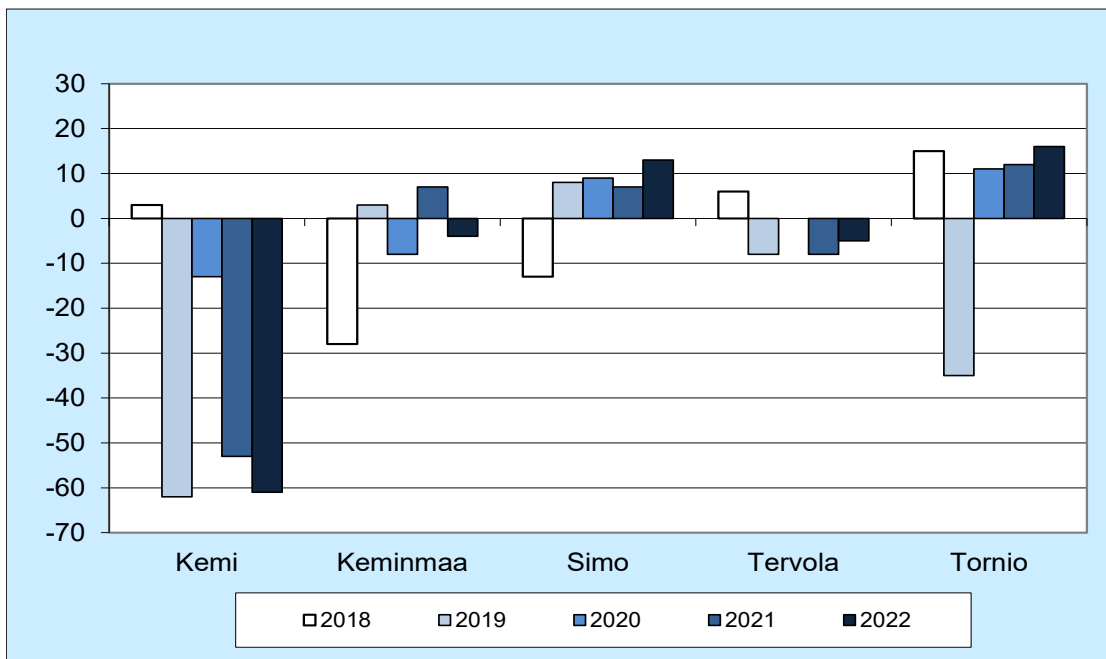
Nettomuutto on ollut tammi-maaliskuussa 2022 negatiivinen Kemi-Tornio-seudulla. Seudulta muutti pois 41 henkeä enemmän kuin tänne muut-

ti. Muuttotappio kohdistui Kemiin, Keminmaahan ja Tervolaan. Simossa ja Torniossa saatiin muuttovoittoa.

Taulukko 2 Nettomuutto Kemi-Tornio-seudulla tammi-maaliskuussa 2018-2022

	Tammi-maaliskuu				
	2018	2019	2020	2021	2022
Kemi	3	-62	-13	-53	-61
Keminmaa	-28	3	-8	7	-4
Simo	-13	8	9	7	13
Tervola	6	-8	0	-8	-5
Tornio	15	-35	11	12	16
Yhteensä	-17	-94	-1	-35	-41

Kaavio 6 Nettomuutto Kemi-Tornio-seudulla tammi-maaliskuussa 2018-2022



## VÄKILUVUN MUUTOS

Kemi-Tornio-seudun asukasluku pieneni tammi-maaliskuun 2022 aikana 146:lla hengellä. Väkiluku kasvoi hieman Simossa ja Torniossa ja väheni seudun muissa kunnissa. Ennakkoväkiluvun mukaan

ero Kemin ja Tornion välillä oli maaliskuun 2022 lopussa Tornion hyväksi 1491 henkeä, kun se oli vuodenvaihteessa 1351 henkeä.

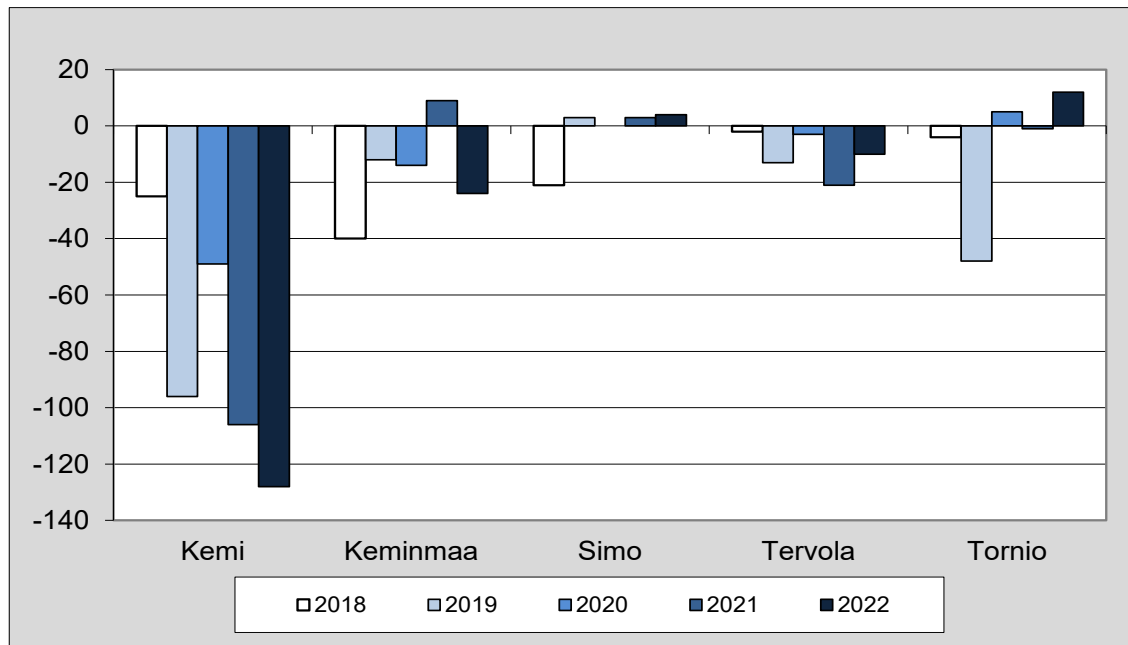
Taulukko 3 Väkiluvun muutos Kemi-Tornio-seudulla tammi-maaliskuussa 2018-2022

	Tammi-maaliskuu					Muutos%**	Ennakkoväkiluku 31.3.2022
	2018	2019	2020	2021	2022*		
Kemi	-25	-96	-49	-106	-128	-0,6	19 854
Keminmaa	-40	-12	-14	9	-24	-0,3	7 880
Simo	-21	3	0	3	4	0,1	2 908
Tervola	-2	-13	-3	-21	-10	-0,3	2 872
Tornio	-4	-48	5	-1	12	0,1	21 345
Yhteensä	-92	-166	-61	-116	-146	-0,3	54 859

\*sisältää väkiluvun korjauksen

\*\*Väkiluvun muutos (%) 31.12.2021-31.3.2022

Kaavio 7 Väkiluvun muutos Kemi-Tornio-seudulla tammi-maaliskuussa 2018-2022

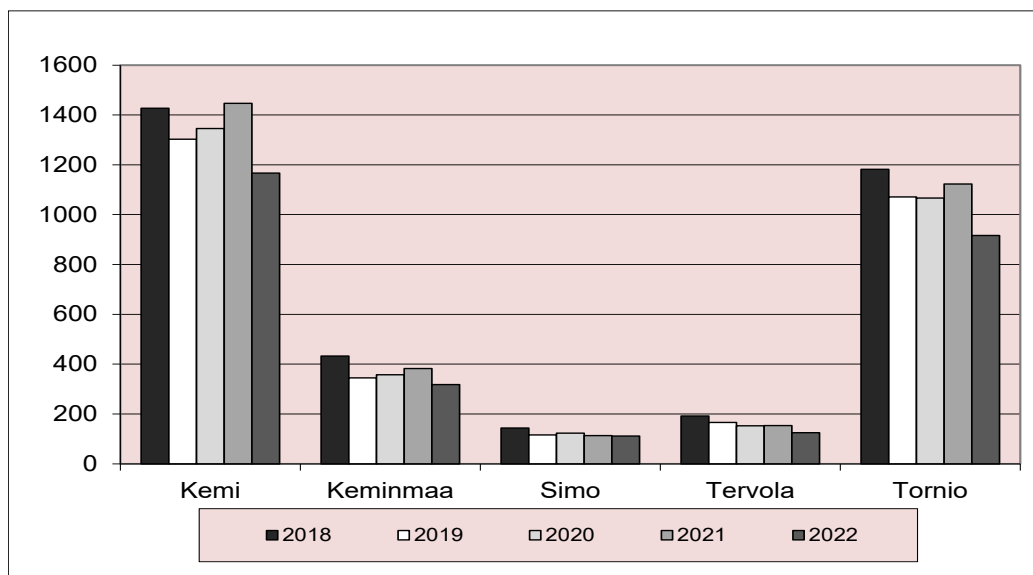


## TYÖTTÖMYYS

Kemi-Tornio-seudulla oli tammi-maaliskuussa 2022 työttömänä 582 henkeä vähemmän kuin tammi-maaliskuussa 2021. Työttömien lukumäärä väheni kaikissa seudun kunnissa. Suhteellisesti

eniten työttömien lukumäärä laski Kemissä (-19 %), jossa työttömänä oli 280 henkeä vähemmän kuin edellisvuoden tammi-maaliskuussa.

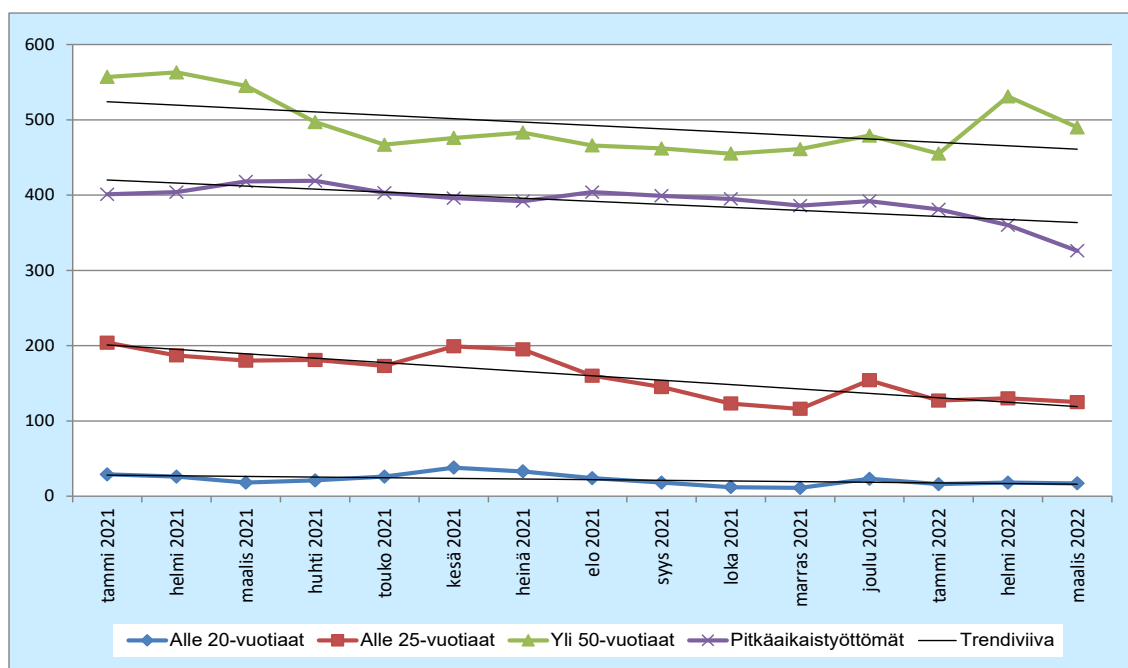
Kaavio 8 Työttömien määrä Kemi-Tornio-seudulla tammi-maaliskuussa 2018-2022



Kemissä alle 25-vuotiaiden ja yli 50-vuotiaiden työttömien sekä pitkäaikaistyöttömien määrä on laskenut vuoden 2021 maaliskuuhun verrattuna.

Trendi on laskusuuntainen kaikissa ryhmissä.

Kaavio 9 Alle 20-vuotiaiden, alle 25-vuotiaiden, yli 50-vuotiaiden ja pitkäaikaistyöttömien määrä Kemissä 2021-2022



Työttömyysaste oli Kemi-Tornio-seudulla 10,9 % tammi-maaliskuussa 2022. Vuotta aiemmin työttömänä oli 13,2 % työvoimasta. Työttömyysaste laski Kemissä 3,3 %-yksikköä, Torniossa 2,1, Tervolassa

2,0, Keminmaassa 1,7 ja Simossa 0,3 %-yksikköä vuoden takaiseen verrattuna. Työttömyysaste on korkein Kemissä ja matalin Keminmaassa.

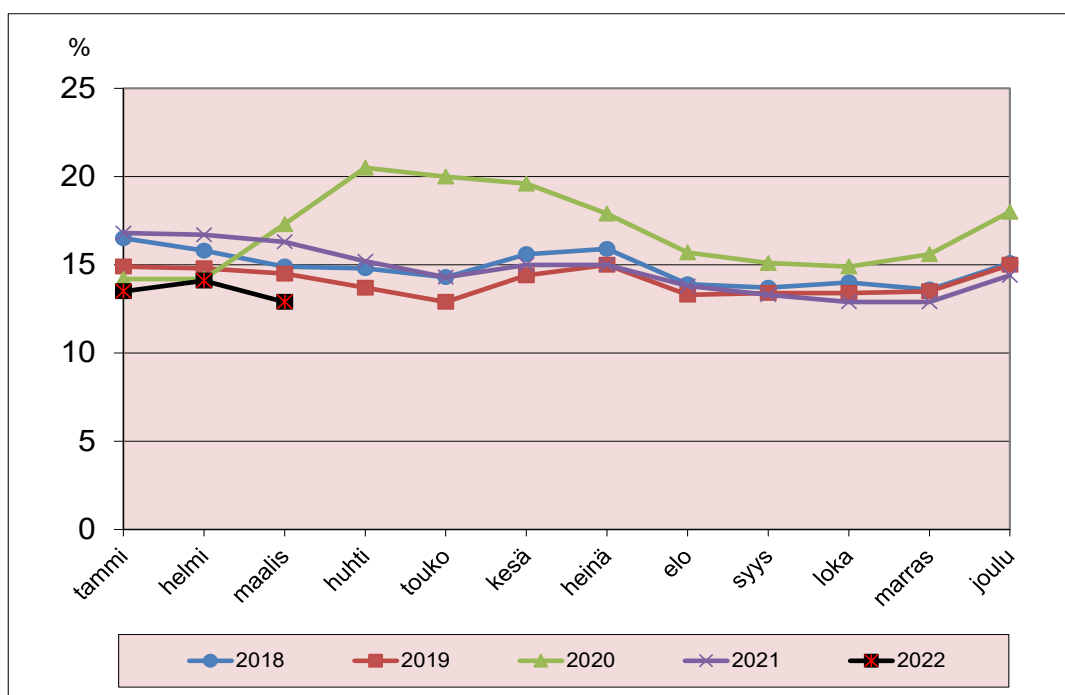
Taulukko 4 Työttömyysaste Kemi-Tornio-seudulla tammi-maaliskuussa 2018-2022

	Tammi-maaliskuu				
	2018	2019	2020	2021	2022
Kemi	15,8	14,8	15,2	16,8	13,5
Keminmaa	11,5	9,2	9,5	10,6	8,9
Simo	11,7	9,7	10,2	10,0	9,7
Tervola	15,2	13,3	12,3	12,2	10,2
Tornio	11,7	10,9	10,8	11,6	9,5
Yhteensä	13,3	12,0	12,2	13,2	10,9

Työttömyysasteessa on kausivaihteluja vuosittain siten, että matalimmillaan työttömyysaste on yleensä toukokuussa ja syys-lokakuussa. Korkeimmillaan se on vuodenvaihteessa ja kesä-heinäkuussa. Tammikuun jälkeen työttömyys yleensä lähtee laskuun. Koronaviruksen leviämisen hidastamiseen liittyvät toimet käänsivät työttömyyden vahvaan nousuun niin Kemissä kuin muualla Lapissa maa-

liskuussa 2020. Vuoden 2021 aikana Kemin työttömyysaste laski koronapandemiaa edeltävälle tasolle. Maaliskuun 2022 lopussa Kemin työttömyysaste oli 12,9 %. Maaliskuun työttömyysaste on Kemissä ollut tätä alhaisempi viimeksi vuonna 2008.

Kaavio 10 Kemin työttömyysasteen kehitys 2018-2022

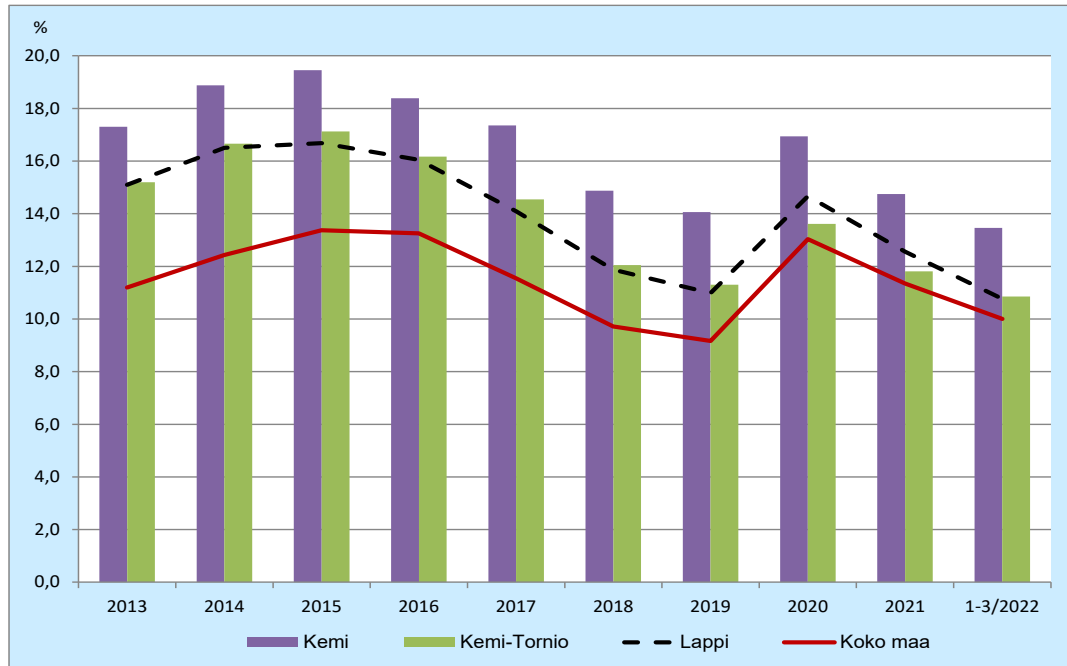




Kemin työttömyysaste on ollut koko Lapin työttömyysastetta korkeampi vuodesta 2009 lähtien. Tammi-maaliskuussa 2022 koko maan työttömyys-

aste oli 3,5 %-yksikköä alhaisempi kuin Kemin työttömyysaste.

Kaavio 11 Työttömyysasteen kehitys 2013-2022



## TALOUSPALVELUIDEN JULKAISUT VUONNA 2022

1/2022	Katsaus Kemin ja Kemi-Tornio-seudun kehitykseen 1/2022
2/2022	Toimintakertomus ja tilinpäätös 2021
3/2022	Katsaus Kemin ja Kemi-Tornio-seudun kehitykseen 2/2022
4/2022	Katsaus Kemin ja Kemi-Tornio-seudun kehitykseen 3/2022

ISSN-L 2323-8011

ISSN 2323-8011

ISSN 2323-802X