

# Katsaus Kemin ja Kemi-Tornio-seudun kehitykseen 6/2022

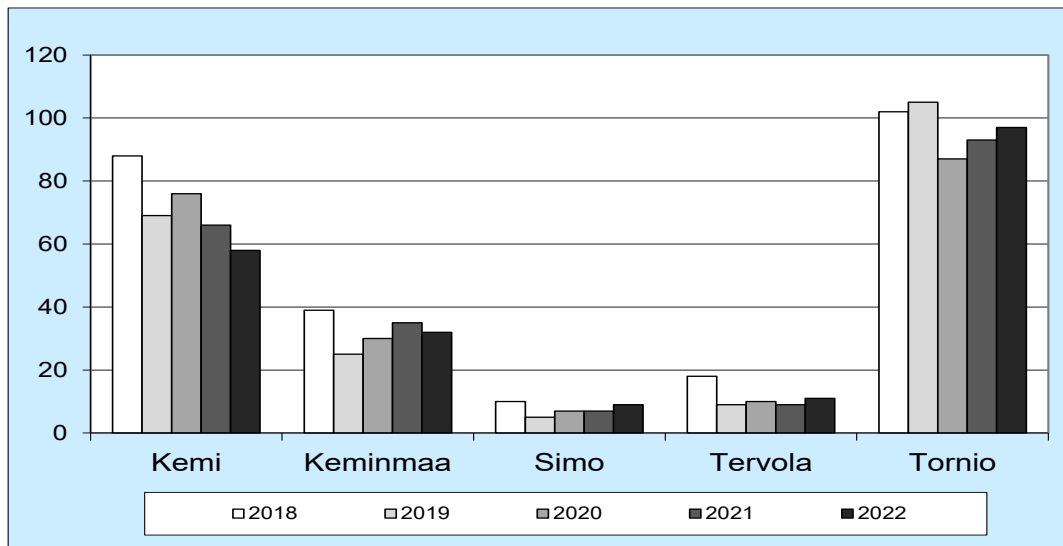


## SYNTYNEET

Kemi-Tornio-seudulla on syntynyt tammi-kesäkuussa 2022 ennakkotietojen mukaan 207 lasta, mikä on kolme lasta vähemmän kuin tammi-kesäkuussa 2021. Syntyneiden määrä lisääntyi hieman

Simossa, Tervolassa ja Torniossa ja väheni Kemissä ja Keminmaassa. Kemissä syntyi alkuvuonna 58 lasta.

Kaavio 1 Syntyneet Kemi-Tornio-seudulla tammi-kesäkuussa 2018-2022

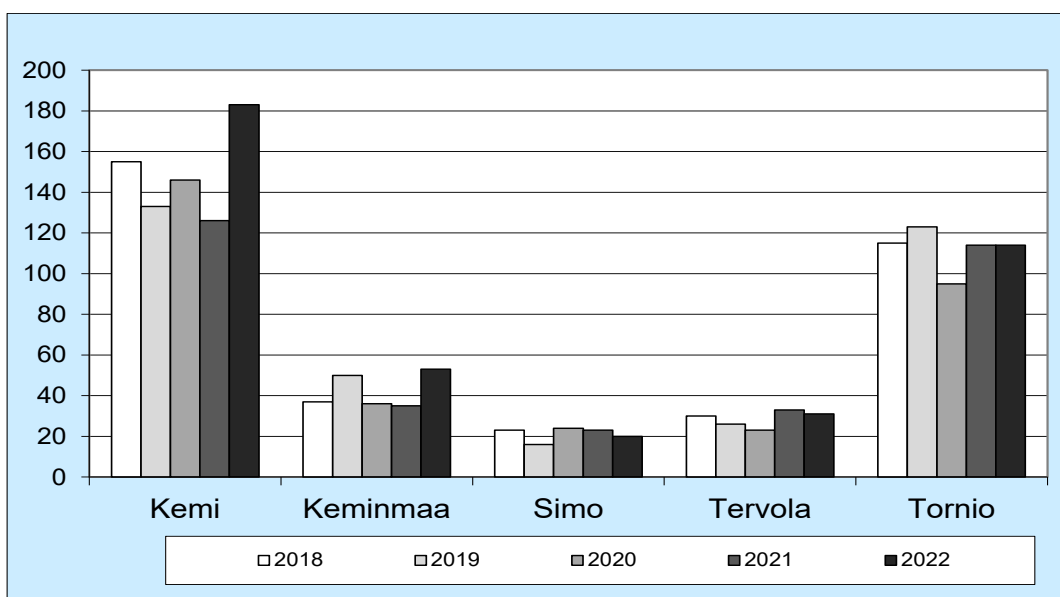


## KUOLLEET

Kuolleita on tilastoitu Kemi-Tornio-seudulla tammi-kesäkuussa 2022 yhteensä 70 henkeä enemmän kuin vuotta aiemmin. Kuolleiden määrä lisääntyi vuoden takaiseen verrattuna Kemissä ja Kemin-

maassa. Tammi-kesäkuussa 2018-2021 Kemi-Tornio-seudulla on kuollut keskimäärin 341 henkeä, kun luku vuonna 2022 on 401.

Kaavio 2 Kuolleet Kemi-Tornio-seudulla tammi-kesäkuussa 2018-2022



## LUONNOLLINEN VÄESTÖNKASVU

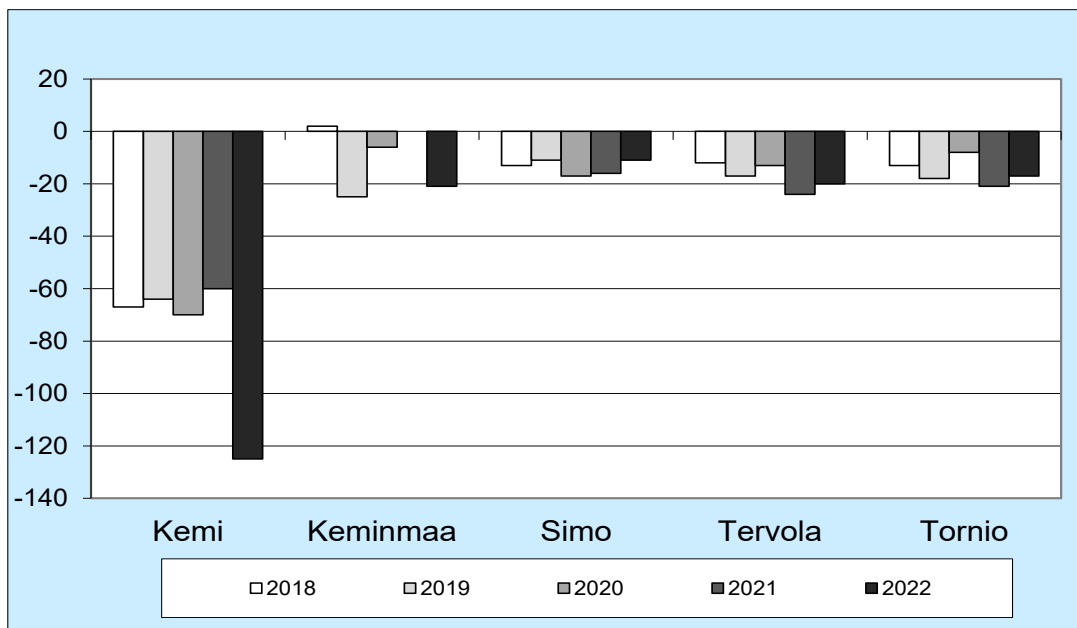
Kemi-Tornio seudun luonnollinen väestönkasvu oli tammi-kesäkuussa 2022 negatiivinen. Kuolleita oli enemmän kuin syntyneitä kaikissa seudun kunnis-

sa. Edellisvuoden tammi-kesäkuuhun verrattuna tilanne huononi Kemissä ja Keminmaassa.

Taulukko 1 Luonnollinen väestönkasvu Kemi-Tornio-seudulla tammi-kesäkuussa 2018-2022

	Tammi-kesäkuu				
	2018	2019	2020	2021	2022
Kemi	-67	-64	-70	-60	-125
Keminmaa	2	-25	-6	0	-21
Simo	-13	-11	-17	-16	-11
Tervola	-12	-17	-13	-24	-20
Tornio	-13	-18	-8	-21	-17
Yhteensä	-103	-135	-114	-121	-194

Kaavio 3 Luonnollinen väestönkasvu Kemi-Tornio-seudulla tammi-kesäkuussa 2018-2022

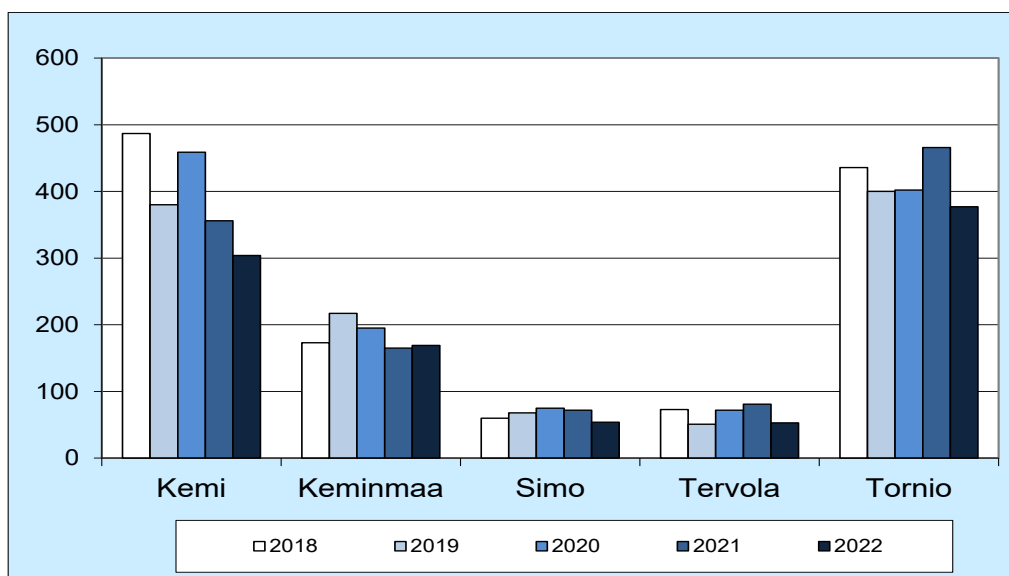


## MUUTTOLIIKE

Kemi-Tornio-seudulle muutti tammi-kesäkuussa 2022 yhteensä 957 henkeä, mikä oli 183 henkeä vähemmän kuin vuotta aiemmin. Tulomuuttaneiden

määrä väheni seudun kunnissa Keminmaata lukuun ottamatta.

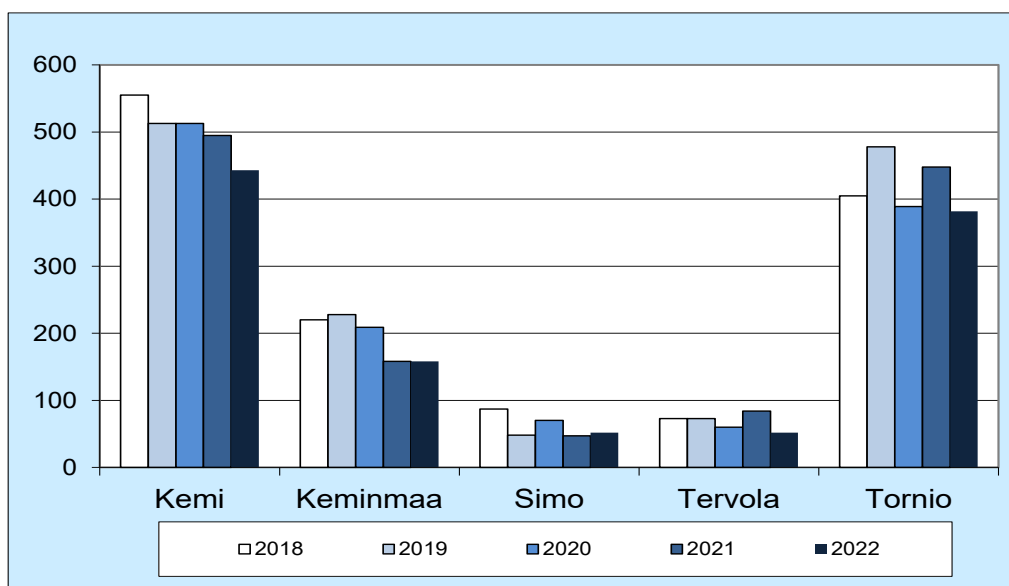
Kaavio 4 Tulomuutto Kemi-Tornio-seudulle tammi-kesäkuussa 2018-2022



Lähtömuuttaneita on ollut Kemi-Tornio-seudulla tammi-kesäkuussa 2022 yhteensä 145 henkeä vähemmän kuin tammi-kesäkuussa 2021. Lähtömuuttaneiden määrä väheni Kemissä, Tervolassa ja

Torniossa. Lähtömuuttaneita oli tammi-kesäkuussa 2022 yhteensä 1087 henkeä, joista 443 muutti Kemiä, 382 Torniota ja 262 yhteensä Keminmaasta, Simosta ja Tervolasta.

Kaavio 5 Lähtömuutto Kemi-Tornio-seudulta tammi-kesäkuussa 2018-2022



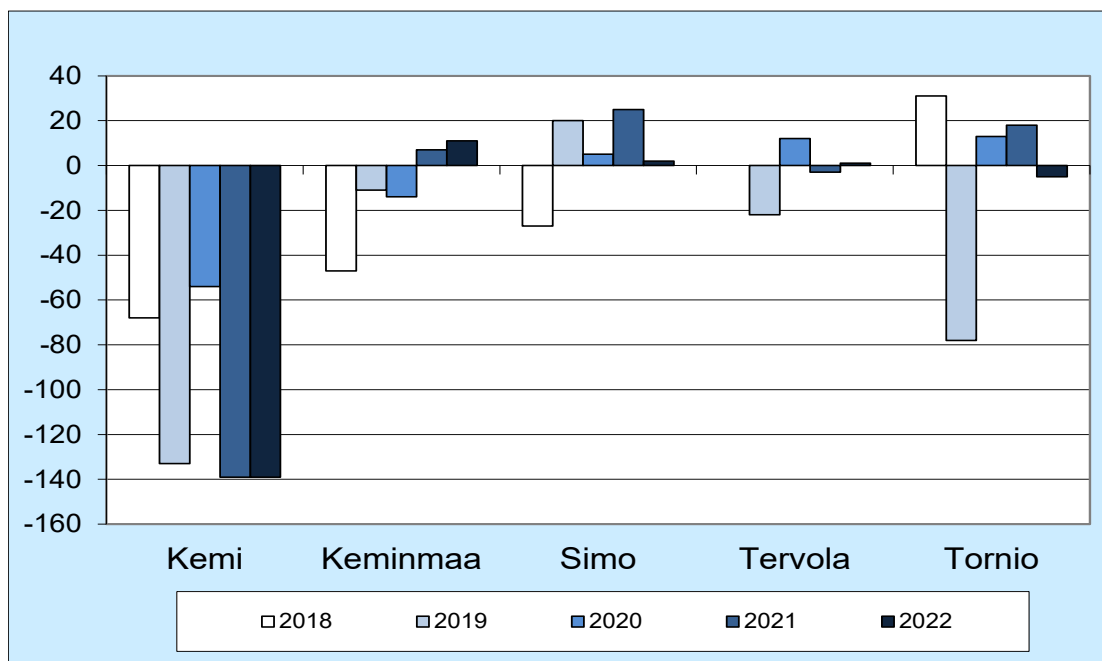
Nettomuutto on ollut tammi-kesäkuussa 2022 negatiivinen Kemi-Tornio-seudulla. Seudulta muutti pois 130 henkeä enemmän kuin tänne muutti.

Muuttotappio kohdistui pääasiassa Kemiin. Keminmaassa, Simossa ja Tervolassa saatiin muuttovoittoa.

Taulukko 2 Nettomuutto Kemi-Tornio-seudulla tammi-kesäkuussa 2018-2022

	Tammi-kesäkuu				
	2018	2019	2020	2021	2022
Kemi	-68	-133	-54	-139	-139
Keminmaa	-47	-11	-14	7	11
Simo	-27	20	5	25	2
Tervola	0	-22	12	-3	1
Tornio	31	-78	13	18	-5
Yhteensä	-111	-224	-38	-92	-130

Kaavio 6 Nettomuutto Kemi-Tornio-seudulla tammi-kesäkuussa 2018-2022



## VÄKILUVUN MUUTOS

Kemi-Tornio-seudun asukasluku pieneni tammi-kesäkuun 2022 aikana 312:lla hengellä. Väkiluku väheni kaikissa seudun kunnissa ja eniten Kemissä. Ennakkoväkiluvun mukaan ero Kemin ja Tornion

välillä oli kesäkuun 2022 lopussa Tornion hyväksi 1583 henkeä, kun se oli vuodenvaihteessa 1351 henkeä.

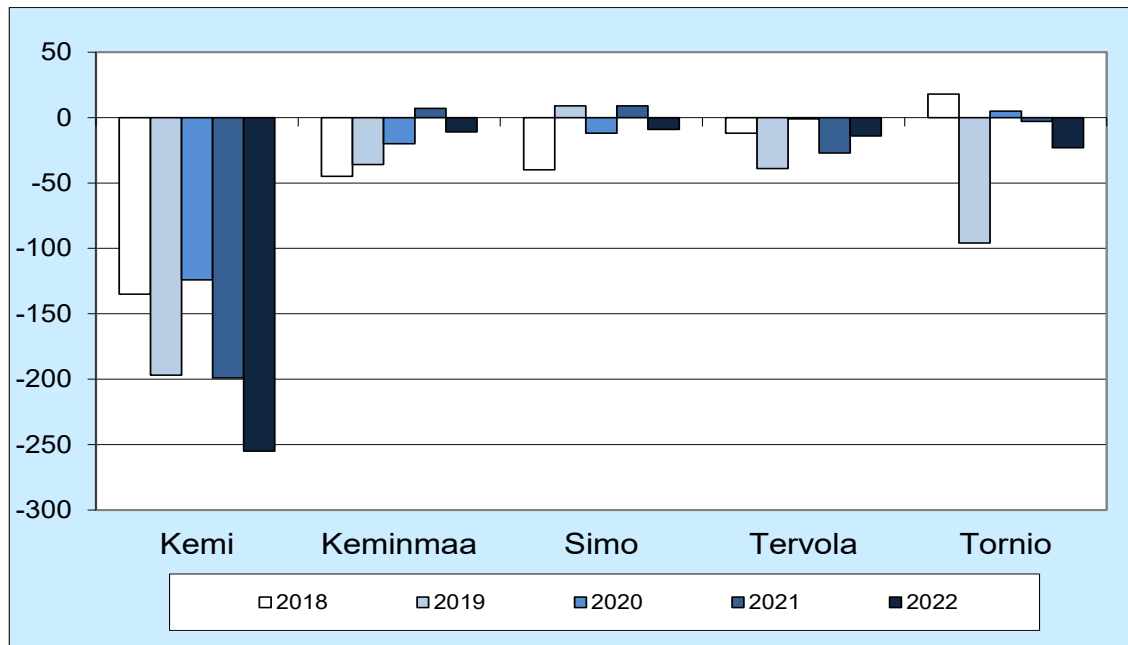
Taulukko 3 Väkiluvun muutos Kemi-Tornio-seudulla tammi-kesäkuussa 2018-2022

	Tammi-kesäkuu					Muutos%**	Ennakkoväkiluku 30.6.2022
	2018	2019	2020	2021	2022*		
Kemi	-135	-197	-124	-199	-255	-1,3	19 727
Keminmaa	-45	-36	-20	7	-11	-0,1	7 893
Simo	-40	9	-12	9	-9	-0,3	2 895
Tervola	-12	-39	-1	-27	-14	-0,5	2 868
Tornio	18	-96	5	-3	-23	-0,1	21 310
Yhteensä	-214	-359	-152	-213	-312	-0,6	54 693

\*sisältää väkiluvun korjauksen

\*\*Väkiluvun muutos (%) 31.12.2021-30.6.2022

Kaavio 7 Väkiluvun muutos Kemi-Tornio-seudulla tammi-kesäkuussa 2018-2022

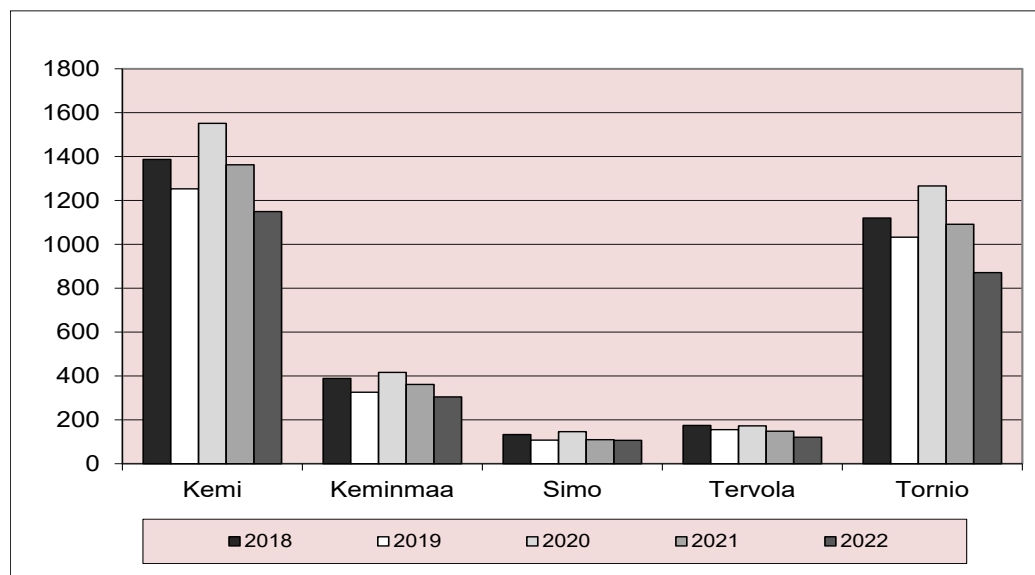


## TYÖTTÖMYYS

Kemi-Tornio-seudulla oli tammi-kesäkuussa 2022 työttömänä 521 henkeä vähemmän kuin tammi-kesäkuussa 2021. Työttömien lukumäärä väheni kaikissa seudun kunnissa. Suhteellisesti eniten

työttömien lukumäärä laski Torniossa (-20 %). Kemi-ässä oli työttömänä 214 henkeä vähemmän kuin edellisvuoden tammi-kesäkuussa.

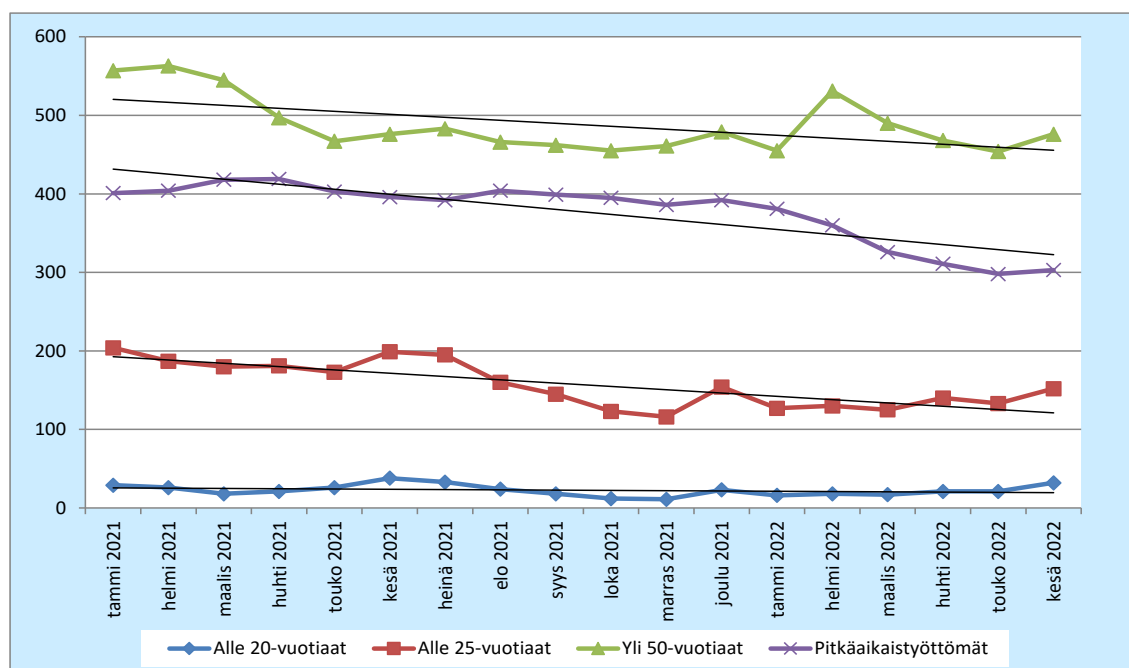
Kaavio 8 Työttömien määrä Kemi-Tornio-seudulla tammi-kesäkuussa 2018-2022



Kemissä alle 25-vuotiaiden työttömien ja pitkäaikaistyöttömien määrä on laskenut vuoden 2021 kesäkuuhun verrattuna. Yli 50-vuotiaita työttömiä

on saman verran kuin vuotta aikaisemmin. Trendi on laskusuuntainen kaikissa ryhmissä.

Kaavio 9 Alle 20-vuotiaiden, alle 25-vuotiaiden, yli 50-vuotiaiden ja pitkäaikaistyöttömien määrä Kemissä 2021-2022



Työttömyysaste oli Kemi-Tornio-seudulla 10,5 % tammi-kesäkuussa 2022. Vuotta aiemmin työttömänä oli 12,6 % työvoimasta. Työttömyysaste laski Kemissä 2,5 %-yksikköä, Torniossa 2,2, Tervolassa

1,9, Keminmaassa 1,5 ja Simossa 0,4 %-yksikköä vuoden takaiseen verrattuna. Työttömyysaste on korkein Kemissä ja matalin Keminmaassa.

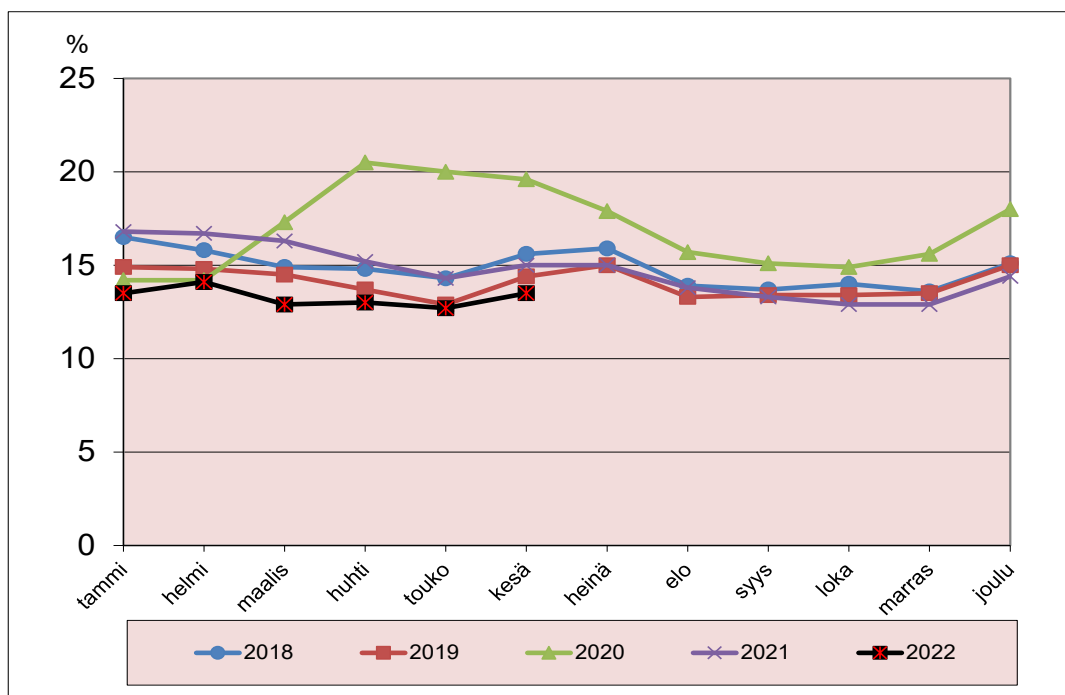
Taulukko 4 Työttömyysaste Kemi-Tornio-seudulla tammi-kesäkuussa 2018-2022

	Tammi-kesäkuu				
	2018	2019	2020	2021	2022
Kemi	15,4	14,2	17,7	15,8	13,3
Keminmaa	10,3	8,6	11,4	10,0	8,5
Simo	10,8	8,9	12,5	9,7	9,3
Tervola	13,9	12,4	13,7	11,8	9,9
Tornio	11,1	10,5	12,9	11,2	9,0
Yhteensä	12,6	11,5	14,4	12,6	10,5

Työttömyysasteessa on kausivaihteluja vuosittain siten, että matalimmillaan työttömyysaste on yleensä toukokuussa ja syys-lokakuussa. Korkeimmillaan se on vuodenvaihteessa ja kesä-heinäkuussa. Tammi-kuun jälkeen työttömyys yleensä lähtee laskuun. Koronaviruksen leviämisen hidastamiseen liittyvät toimet käänivät työttömyyden vahvaan nousuun niin Kemissä kuin muualla Lapissa maaliskuussa

2020. Vuoden 2021 aikana Kemin työttömyysaste laski koronapandemiaa edeltävälle tasolle. Kesäkuun 2022 lopussa Kemin työttömyysaste oli 13,5 %. Kesäkuun työttömyysaste on Kemissä ollut tätä alhaisempi viimeksi vuonna 2008.

Kaavio 10 Kemin työttömyysasteen kehitys 2018-2022

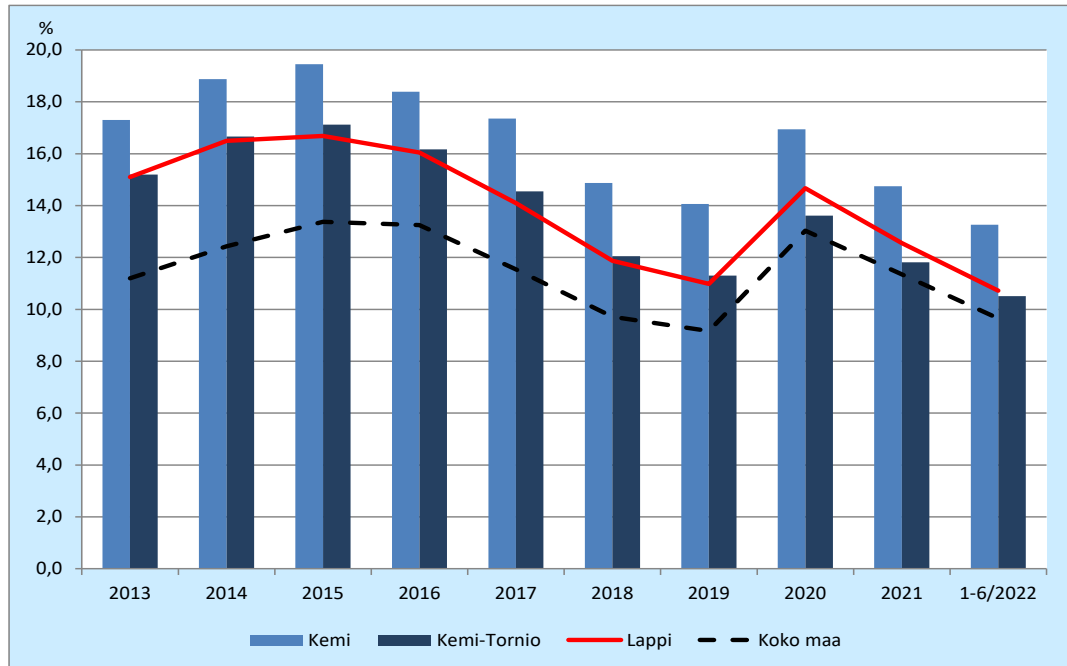




Kemin työttömyysaste on ollut koko Lapin työttömyysastetta korkeampi vuodesta 2009 lähtien. Tammi-kesäkuussa 2022 koko maan työttömyys-

aste oli 3,6 %-yksikköä alhaisempi kuin Kemin työttömyysaste.

Kaavio 11 Työttömyysasteen kehitys 2013-2022



## TALOUSPALVELUIDEN JULKAISUT VUONNA 2022

1/2022	Katsaus Kemin ja Kemi-Tornio-seudun kehitykseen 1/2022
2/2022	Toimintakertomus ja tilinpäätös 2021
3/2022	Katsaus Kemin ja Kemi-Tornio-seudun kehitykseen 2/2022
4/2022	Katsaus Kemin ja Kemi-Tornio-seudun kehitykseen 3/2022
5/2022	Katsaus Kemin ja Kemi-Tornio-seudun kehitykseen 4/2022
6/2022	Tilastollinen vuosikirja 2021
7/2022	Katsaus Kemin ja Kemi-Tornio-seudun kehitykseen 5/2022
8/2022	Katsaus Kemin ja Kemi-Tornio-seudun kehitykseen 6/2022

ISSN-L 2323-8011

ISSN 2323-8011

ISSN 2323-802X