

Katsaus Kemin ja Kemi-Tornio-seudun kehitykseen 8/2022

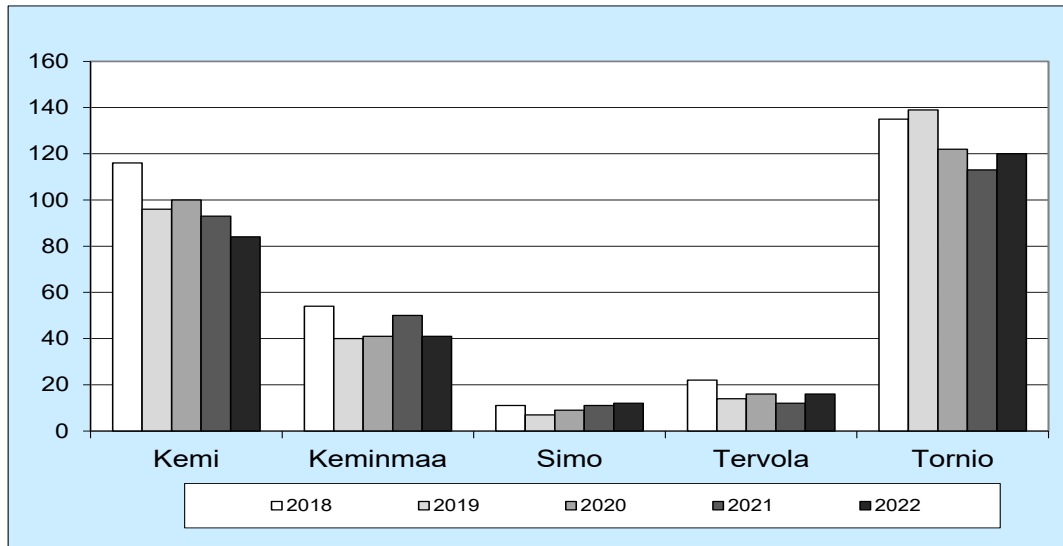


SYNTYNEET

Kemi-Tornio-seudulla on syntynyt tammi-elokuussa 2022 ennakkotietojen mukaan 273 lasta, mikä on kuusi lasta vähemmän kuin tammi-elokuussa 2021. Syntyneiden määrä lisääntyi hieman Simossa,

Tervolassa ja Torniossa ja väheni Kemissä ja Keminmaassa. Kemissä syntyi alkuvuonna 84 lasta.

Kaavio 1 Syntyneet Kemi-Tornio-seudulla tammi-elokuussa 2018-2022

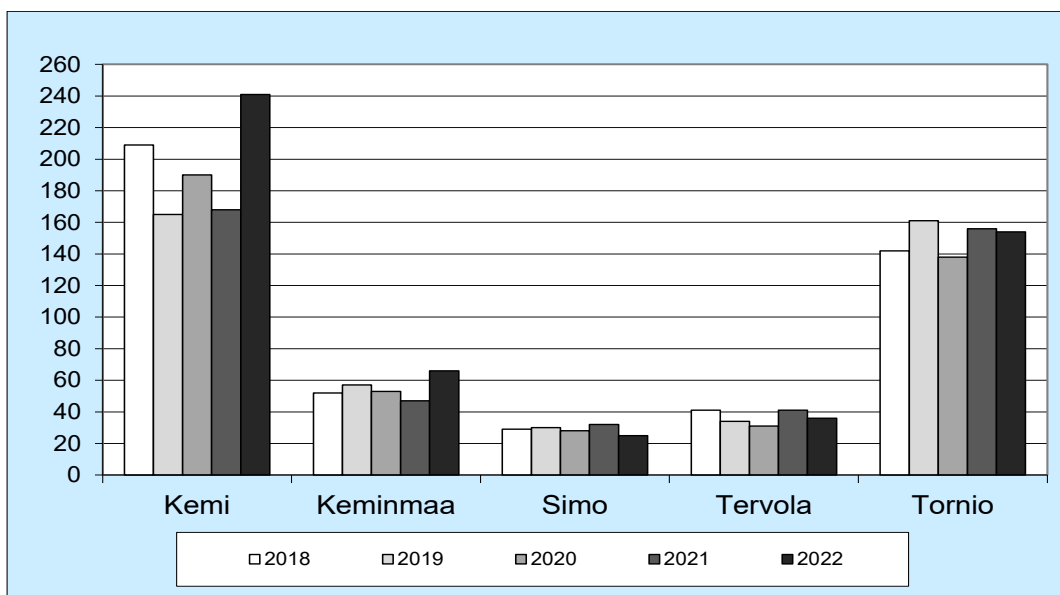


KUOLLEET

Kuolleita on tilastoitu Kemi-Tornio-seudulla tammi-elokuussa 2022 yhteensä 78 henkeä enemmän kuin vuotta aiemmin. Kuolleiden määrä lisääntyi vuoden takaiseen verrattuna Kemissä ja Kemin-

maassa. Tammi-elokuussa 2018-2021 Kemi-Tornio-seudulla on kuollut keskimäärin 451 henkeä, kun luku vuonna 2022 on 522.

Kaavio 2 Kuolleet Kemi-Tornio-seudulla tammi-elokuussa 2018-2022



LUONNOLLINEN VÄESTÖNKASVU

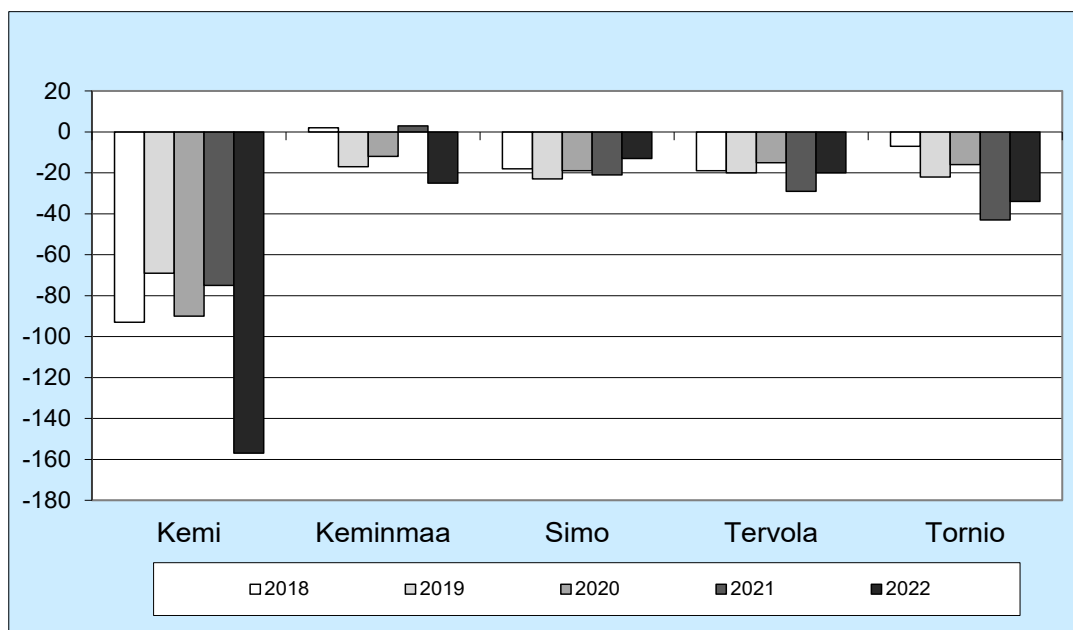
Kemi-Tornio seudun luonnollinen väestönkasvu oli tammi-elokuussa 2022 negatiivinen. Kuolleita oli enemmän kuin syntyneitä kaikissa seudun kunnis-

sa. Edellisvuoden tammi-elokuuhun verrattuna tilanne huononi Kemissä ja Keminmaassa.

Taulukko 1 Luonnollinen väestönkasvu Kemi-Tornio-seudulla tammi-elokuussa 2018-2022

	Tammi-elokuu				
	2018	2019	2020	2021	2022
Kemi	-93	-69	-90	-75	-157
Keminmaa	2	-17	-12	3	-25
Simo	-18	-23	-19	-21	-13
Tervola	-19	-20	-15	-29	-20
Tornio	-7	-22	-16	-43	-34
Yhteensä	-135	-151	-152	-165	-249

Kaavio 3 Luonnollinen väestönkasvu Kemi-Tornio-seudulla tammi-elokuussa 2018-2022

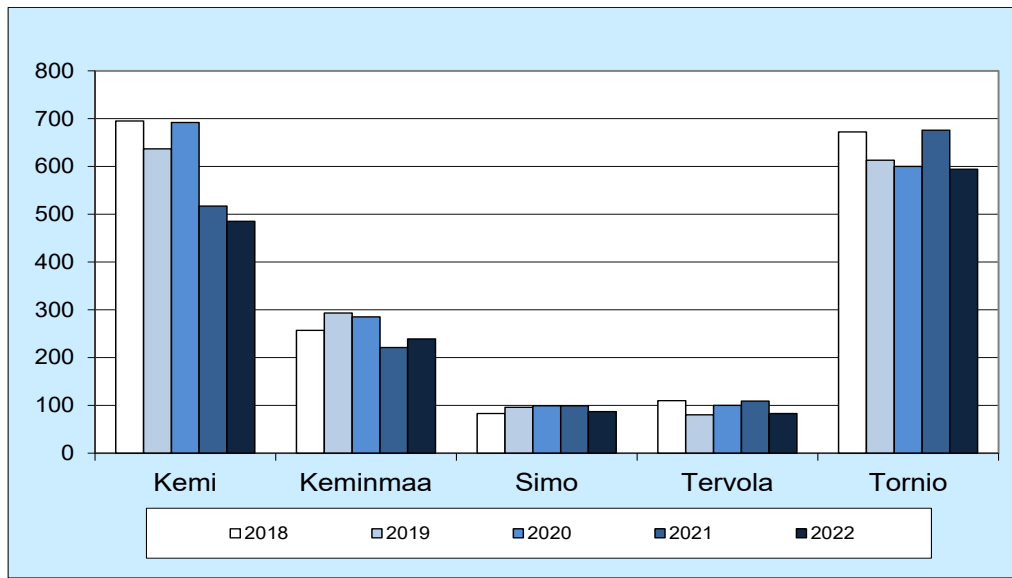


MUUTTOLIIKE

Kemi-Tornio-seudulle muutti tammi-elokuussa 2022 yhteensä 1488 henkeä, mikä oli 134 henkeä vähemmän kuin vuotta aiemmin. Tulomuuttaneiden

määrä väheni seudun kunnissa Keminmaata lukuun ottamatta.

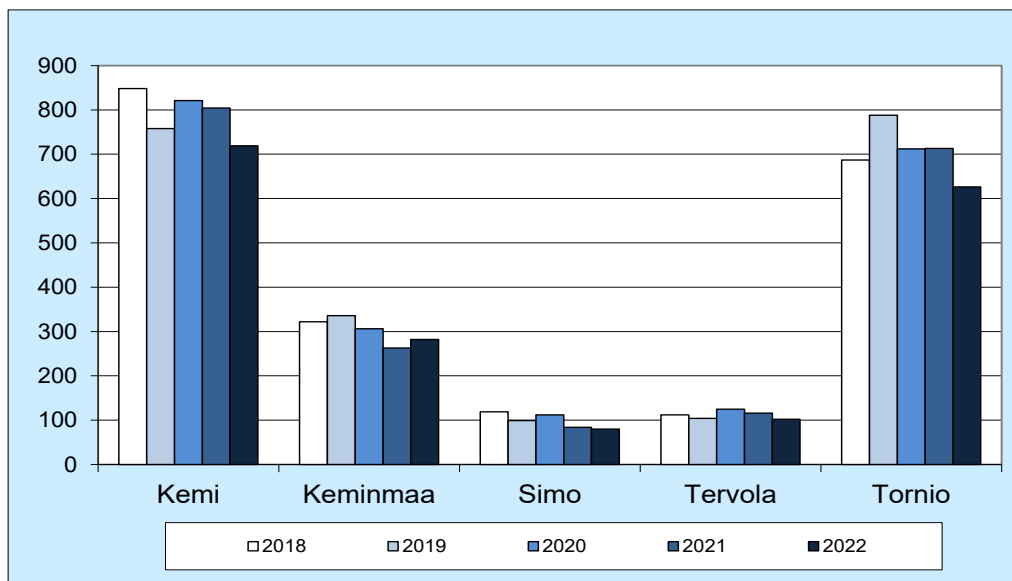
Kaavio 4 Tulomuutto Kemi-Tornio-seudulle tammi-elokuussa 2018-2022



Lähtömuuttaneita on ollut Kemi-Tornio-seudulla tammi-elokuussa 2022 yhteensä 171 henkeä vähemmän kuin tammi-elokuussa 2021. Lähtömuuttaneiden määrä väheni Kemissä, Simossa,

Tervolassa ja Torniossa. Lähtömuuttaneita oli tammi-elokuussa 2022 yhteensä 1809 henkeä, joista 719 muutti Kemistä, 626 Tornioista ja 464 yhteensä Keminmaasta, Simosta ja Tervolasta.

Kaavio 5 Lähtömuutto Kemi-Tornio-seudulta tammi-elokuussa 2018-2022



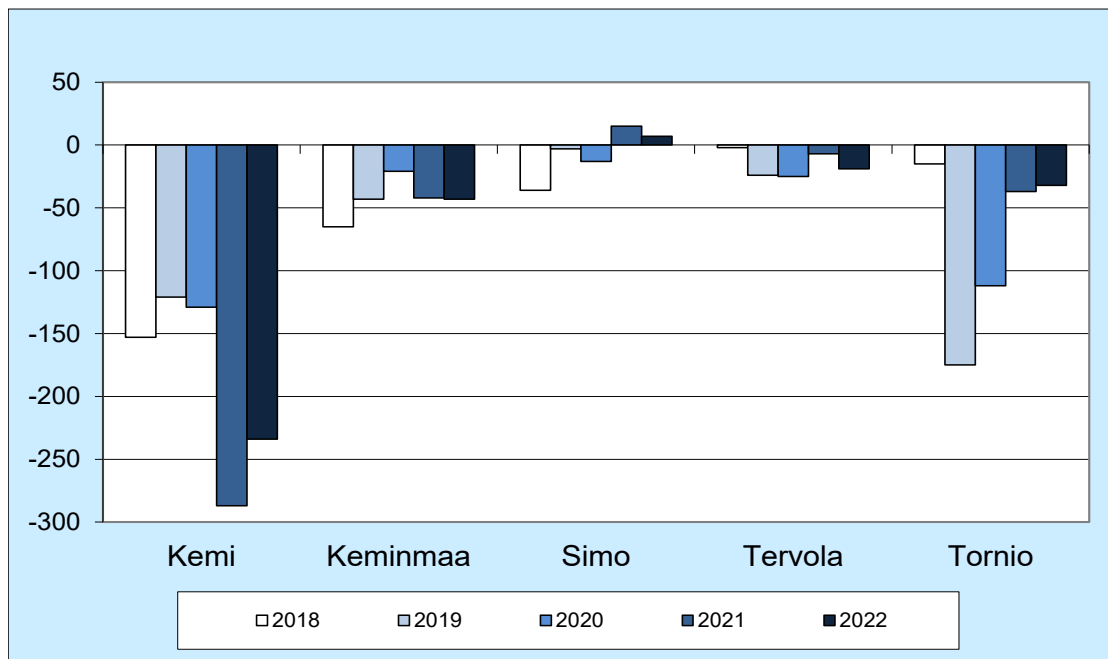
Nettomuutto on ollut tammi-elokuussa 2022 negatiivinen Kemi-Tornio-seudulla. Seudulta muutti pois 321 henkeä enemmän kuin tänne muutti.

Muuttotappio kohdistui pääasiassa Kemiin. Simos-
sa saatiin muuttovoittoa.

Taulukko 2 Nettomuutto Kemi-Tornio-seudulla tammi-elokuussa 2018-2022

	Tammi-elokuu				
	2018	2019	2020	2021	2022
Kemi	-153	-121	-129	-287	-234
Keminmaa	-65	-43	-21	-42	-43
Simo	-36	-3	-13	15	7
Tervola	-2	-24	-25	-7	-19
Tornio	-15	-175	-112	-37	-32
Yhteensä	-271	-366	-300	-358	-321

Kaavio 6 Nettomuutto Kemi-Tornio-seudulla tammi-elokuussa 2018-2022



VÄKILUVUN MUUTOS

Kemi-Tornio-seudun asukasluku pieneni tammi-elokuun 2022 aikana 558:lla hengellä. Väkiluku väheni kaikissa seudun kunnissa ja eniten Kemissä. Ennakkoväkiluvun mukaan ero Kemin ja Tornion

välillä oli elokuun 2022 lopussa Tornion hyväksi 1666 henkeä, kun se oli vuodenvaihteessa 1351 henkeä.

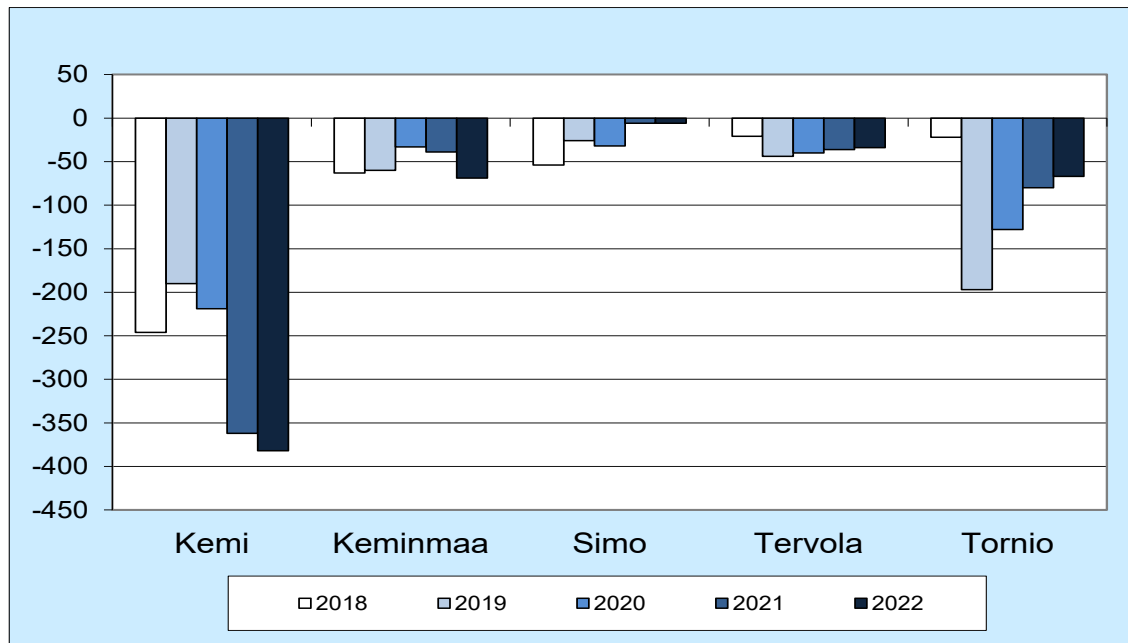
Taulukko 3 Väkiluvun muutos Kemi-Tornio-seudulla tammi-elokuussa 2018-2022

	Tammi-elokuu					Muutos%**	Ennakkoväkiluku 31.8.2022
	2018	2019	2020	2021	2022*		
Kemi	-246	-190	-219	-362	-382	-1,9	19 600
Keminmaa	-63	-60	-33	-39	-69	-0,9	7 835
Simo	-54	-26	-32	-6	-6	-0,2	2 898
Tervola	-21	-44	-40	-36	-34	-1,2	2 848
Tornio	-22	-197	-128	-80	-67	-0,3	21 266
Yhteensä	-406	-517	-452	-523	-558	-1,0	54 447

*sisältää väkiluvun korjauksen

**Väkiluvun muutos (%) 31.12.2021-31.8.2022

Kaavio 7 Väkiluvun muutos Kemi-Tornio-seudulla tammi-elokuussa 2018-2022

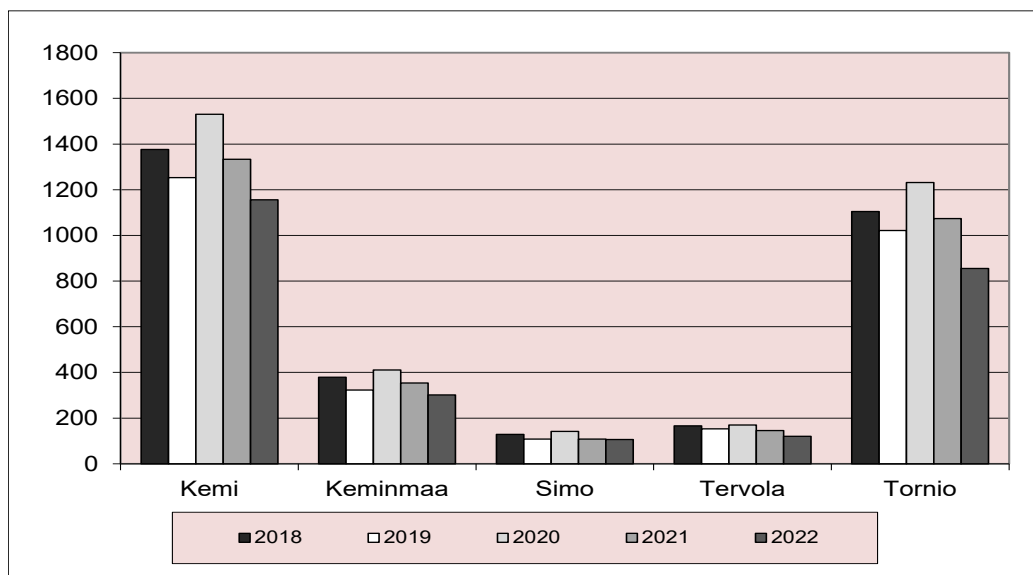


TYÖTTÖMYYS

Kemi-Tornio-seudulla oli tammi-elokuussa 2022 työttömänä 476 henkeä vähemmän kuin tammi-elokuussa 2021. Työttömien lukumäärä väheni kaikissa seudun kunnissa. Suhteellisesti eniten työttö-

mien lukumäärä laski Torniossa (-20 %). Kemissä oli työttömänä 178 henkeä vähemmän kuin edellisvuoden tammi-elokuussa.

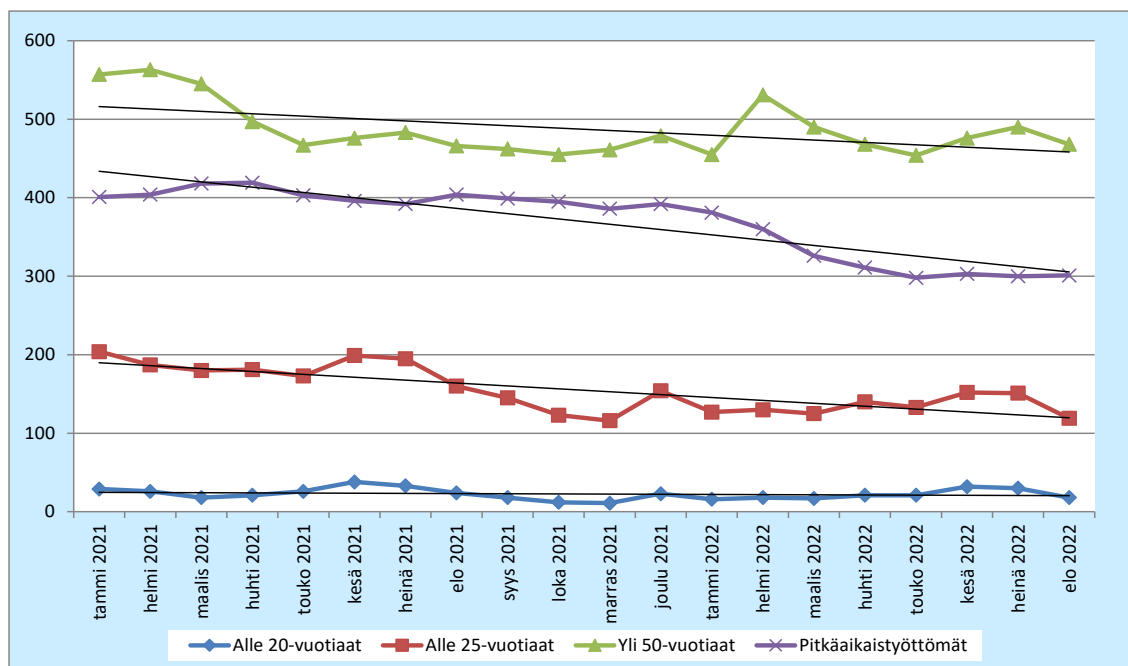
Kaavio 8 Työttömien määrä Kemi-Tornio-seudulla tammi-elokuussa 2018-2022



Kemissä alle 25-vuotiaiden työttömien ja pitkäaikaistyöttömien määrä on laskenut vuoden 2021 elokuuhun verrattuna. Yli 50-vuotiaita työttömiä

on hieman enemmän kuin vuotta aikaisemmin. Trendi on laskusuuntainen kaikissa ryhmissä.

Kaavio 9 Alle 20-vuotiaiden, alle 25-vuotiaiden, yli 50-vuotiaiden ja pitkäaikaistyöttömien määrä Kemissä 2021-2022



Työttömyysaste oli Kemi-Tornio-seudulla 10,4 % tammi-elokuussa 2022. Vuotta aiemmin työttömänä oli 12,4 % työvoimasta. Työttömyysaste laski Torniossa 2,2 %-yksikköä, Kemissä 2,1, Tervolassa

1,8, Keminmaassa 1,4 ja Simossa 0,3 %-yksikköä vuoden takaiseen verrattuna. Työttömyysaste on korkein Kemissä ja matalin Keminmaassa.

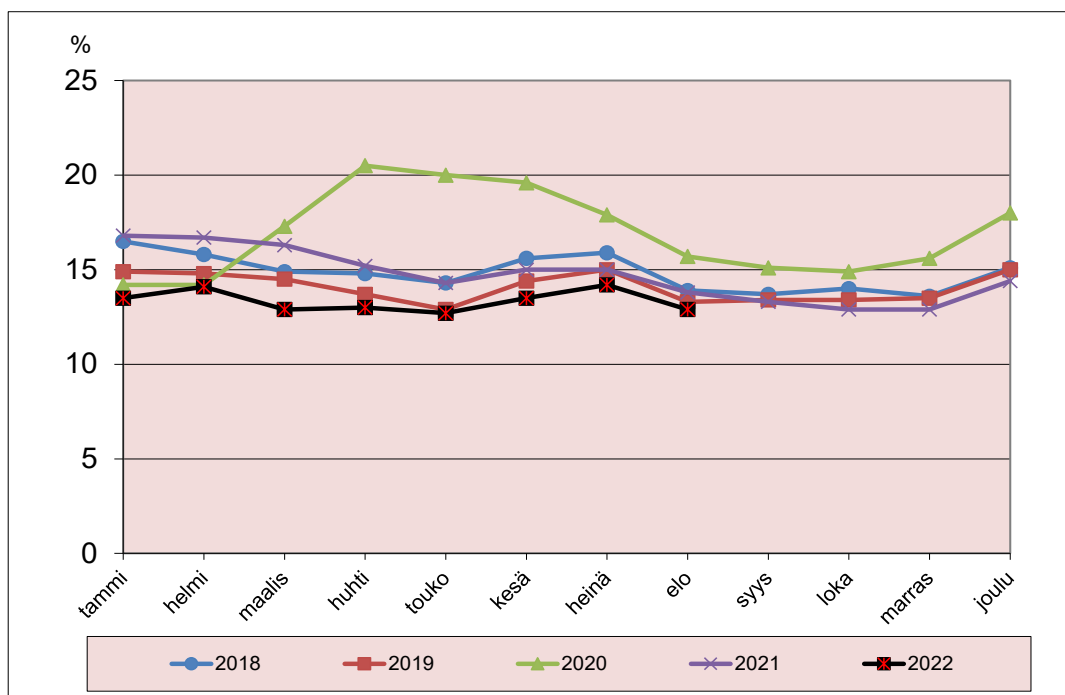
Taulukko 4 Työttömyysaste Kemi-Tornio-seudulla tammi-elokuussa 2018-2022

	Tammi-elokuu				
	2018	2019	2020	2021	2022
Kemi	15,2	14,2	17,5	15,4	13,3
Keminmaa	10,0	8,6	11,3	9,8	8,4
Simo	10,4	9,0	12,1	9,6	9,3
Tervola	13,2	12,3	13,4	11,6	9,8
Tornio	10,9	10,4	12,5	11,0	8,8
Yhteensä	12,4	11,5	14,1	12,4	10,4

Työttömyysasteessa on kausivaihteluja vuosittain siten, että matalimmillaan työttömyysaste on yleensä toukokuussa ja syys-lokakuussa. Korkeimmillaan se on vuodenvaihteessa ja kesä-heinäkuussa. Tammikuun jälkeen työttömyys yleensä lähtee laskuun. Koronaviruksen leviämisen hidastamiseen liittyvät toimet käänsivät työttömyyden vahvaan nousuun niin Kemissä kuin muualla Lapissa maa-

liskuussa 2020. Vuoden 2021 aikana Kemin työttömyysaste laski koronapandemiaa edeltävälle tasolle. Elokuun 2022 lopussa Kemin työttömyysaste oli 12,9 %. Elokuun työttömyysaste on Kemissä ollut tätä alhaisempi viimeksi vuonna 2008.

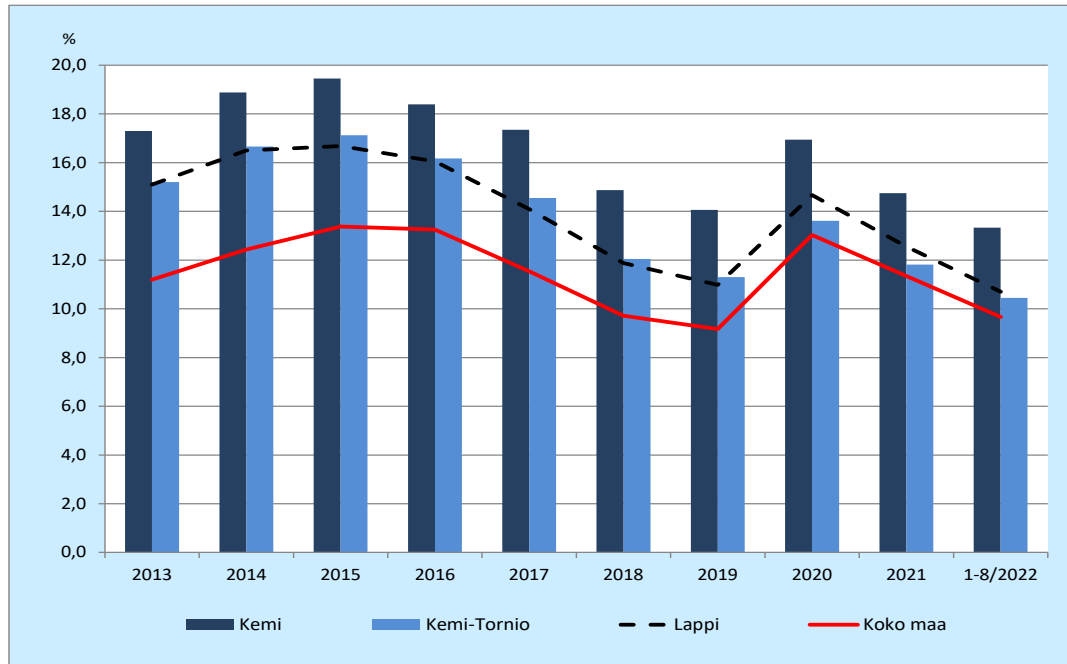
Kaavio 10 Kemin työttömyysasteen kehitys 2018-2022



Kemin työttömyysaste on ollut koko Lapin työttömyysastetta korkeampi vuodesta 2009 lähtien. Tammi-elokuussa 2022 koko maan työttömyysaste

oli 3,7 %-yksikköä alhaisempi kuin Kemin työttömyysaste.

Kaavio 11 Työttömyysasteen kehitys 2013-2022



TALOUSPALVELUIDEN JULKAISUT VUONNA 2022

1/2022	Katsaus Kemin ja Kemi-Tornio-seudun kehitykseen 1/2022
2/2022	Toimintakertomus ja tilinpäätös 2021
3/2022	Katsaus Kemin ja Kemi-Tornio-seudun kehitykseen 2/2022
4/2022	Katsaus Kemin ja Kemi-Tornio-seudun kehitykseen 3/2022
5/2022	Katsaus Kemin ja Kemi-Tornio-seudun kehitykseen 4/2022
6/2022	Tilastollinen vuosikirja 2021
7/2022	Katsaus Kemin ja Kemi-Tornio-seudun kehitykseen 5/2022
8/2022	Katsaus Kemin ja Kemi-Tornio-seudun kehitykseen 6/2022
9/2022	Katsaus Kemin ja Kemi-Tornio-seudun kehitykseen 7/2022
10/2022	Katsaus Kemin muuttoliikkeeseen
11/2022	Katsaus Kemin ja Kemi-Tornio-seudun kehitykseen 8/2022

ISSN-L 2323-8011

ISSN 2323-8011

ISSN 2323-802X