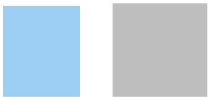
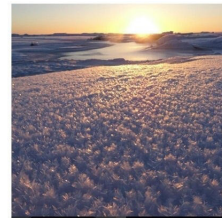


Katsaus Kemin ja Kemi-Tornio-seudun kehitykseen 12/2022

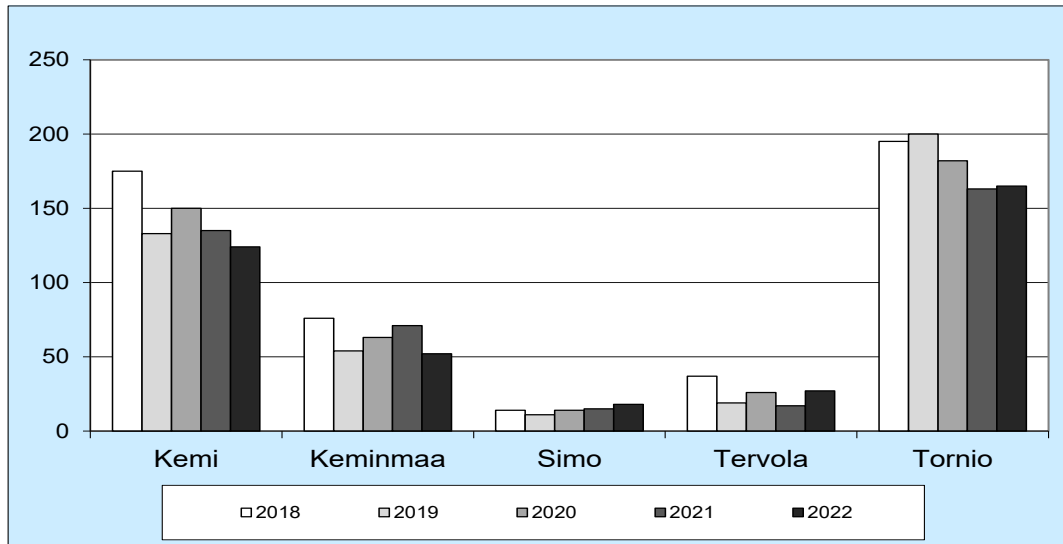


SYNTYNEET

Kemi-Tornio-seudulla on syntynyt vuonna 2022 ennakkotietojen mukaan 386 lasta, mikä on 15 lasta vähemmän kuin vuonna 2021. Syntyneiden määrä lisääntyi hieman Simossa, Tervolassa ja Tor-

niossa ja väheni Kemissä ja Keminmaassa. Kemissä syntyi vuonna 2022 yhteensä 124 lasta.

Kaavio 1 Syntyneet Kemi-Tornio-seudulla tammi-joulukuussa 2018-2022

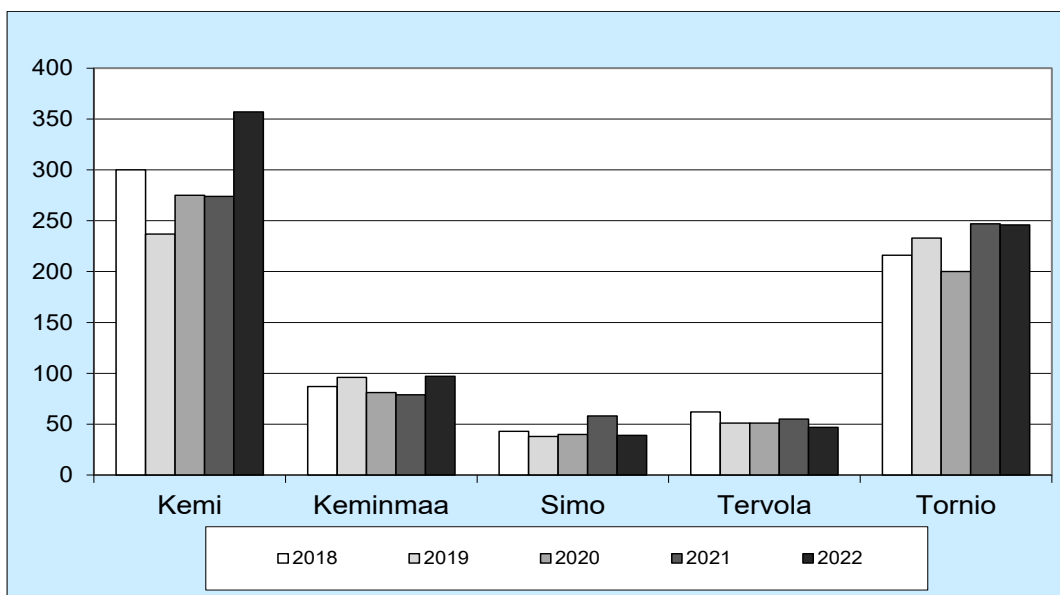


KUOLLEET

Kuolleita on tilastoitu Kemi-Tornio-seudulla vuonna 2022 yhteensä 73 henkeä enemmän kuin vuotta aiemmin. Kuolleiden määrä lisääntyi vuoden takaiseen verrattuna Kemissä ja Keminmaassa. Vuosina

2018-2021 Kemi-Tornio-seudulla on kuollut keskimäärin 681 henkeä, kun luku vuonna 2022 on 786.

Kaavio 2 Kuolleet Kemi-Tornio-seudulla tammi-joulukuussa 2018-2022



LUONNOLLINEN VÄESTÖNKASVU

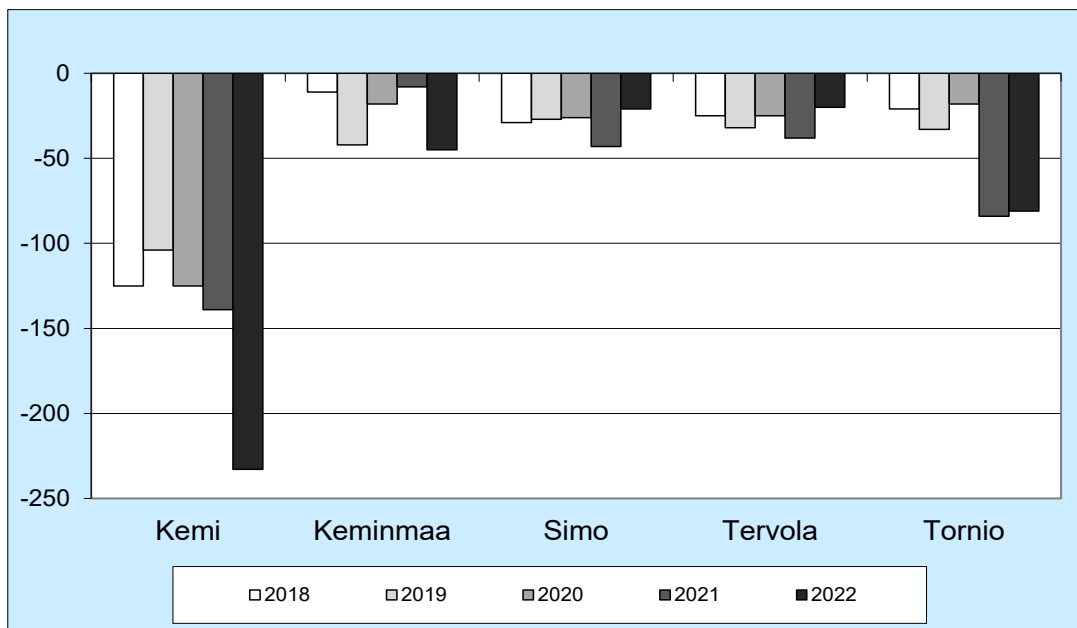
Kemi-Tornio seudun luonnollinen väestönkasvu oli vuonna 2022 negatiivinen. Kuolleita oli enemmän kuin syntyneitä kaikissa seudun kunnissa. Edellis-

vuoteen verrattuna tilanne huononi Kemissä ja Keminmaassa.

Taulukko 1 Luonnollinen väestönkasvu Kemi-Tornio-seudulla tammi-joulukuussa 2018-2022

	Tammi-joulukuu				
	2018	2019	2020	2021	2022
Kemi	-125	-104	-125	-139	-233
Keminmaa	-11	-42	-18	-8	-45
Simo	-29	-27	-26	-43	-21
Tervola	-25	-32	-25	-38	-20
Tornio	-21	-33	-18	-84	-81
Yhteensä	-211	-238	-212	-312	-400

Kaavio 3 Luonnollinen väestönkasvu Kemi-Tornio-seudulla tammi-joulukuussa 2018-2022

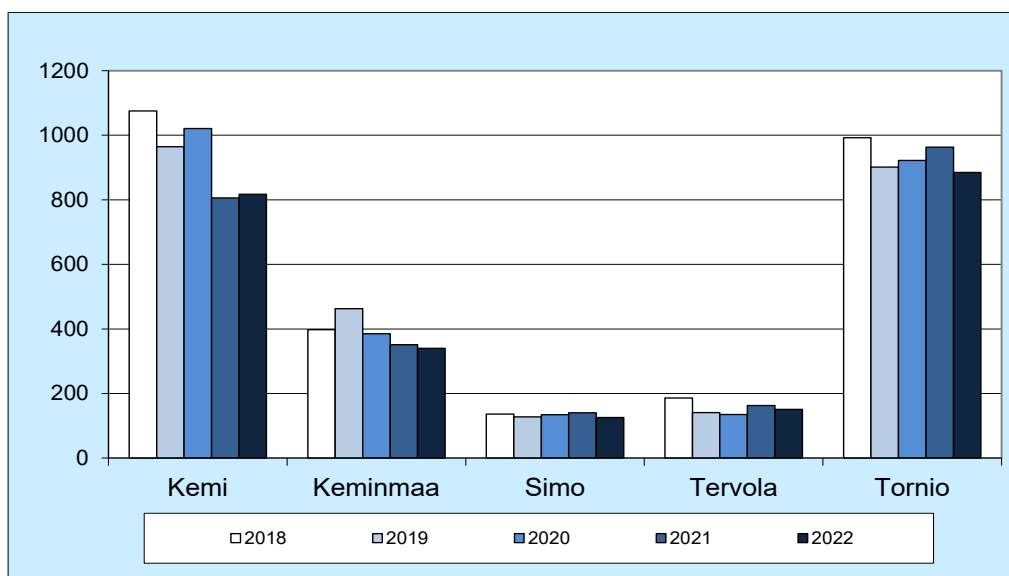


MUUTTOLIIKE

Kemi-Tornio-seudulle muutti vuonna 2022 yhteensä 2319 henkeä, mikä oli 104 henkeä vähemmän kuin vuotta aiemmin. Tulomuuttaneiden määrä vä-

heni seudun kunnissa Kemiä lukuun ottamatta.

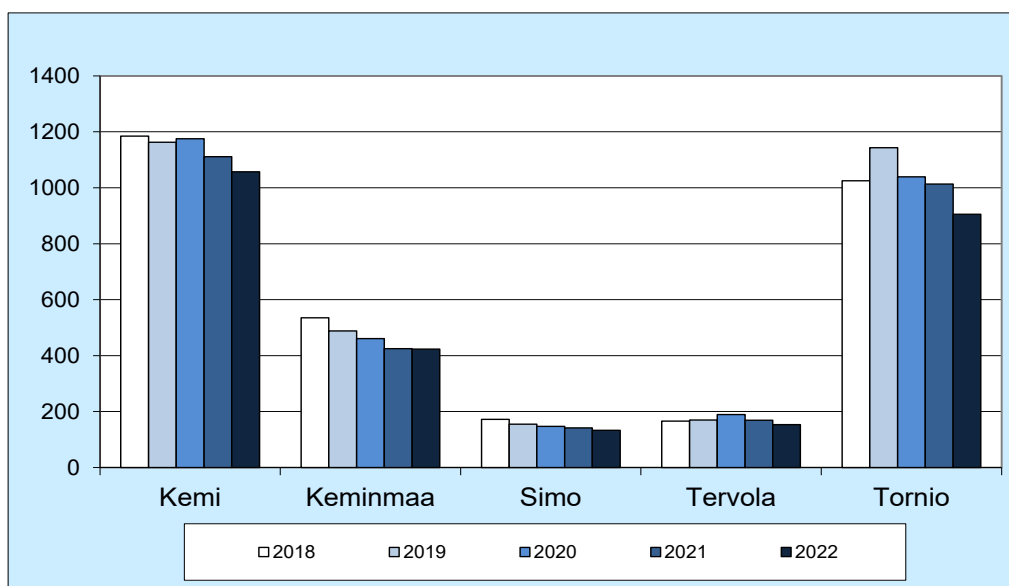
Kaavio 4 Tulomuutto Kemi-Tornio-seudulle tammi-joulukuussa 2018-2022



Lähtömuuttaneita on ollut Kemi-Tornio-seudulla vuonna 2022 yhteensä 189 henkeä vähemmän kuin vuonna 2021. Lähtömuuttaneiden määrä väheni kaikissa seudun kunnissa. Lähtömuuttaneita

oli vuonna 2022 yhteensä 2671 henkeä, joista 1057 muutti Kemistä, 905 Tornioista ja 709 yhteensä Keminmaasta, Simosta ja Tervolasta.

Kaavio 5 Lähtömuutto Kemi-Tornio-seudulta tammi-joulukuussa 2018-2022



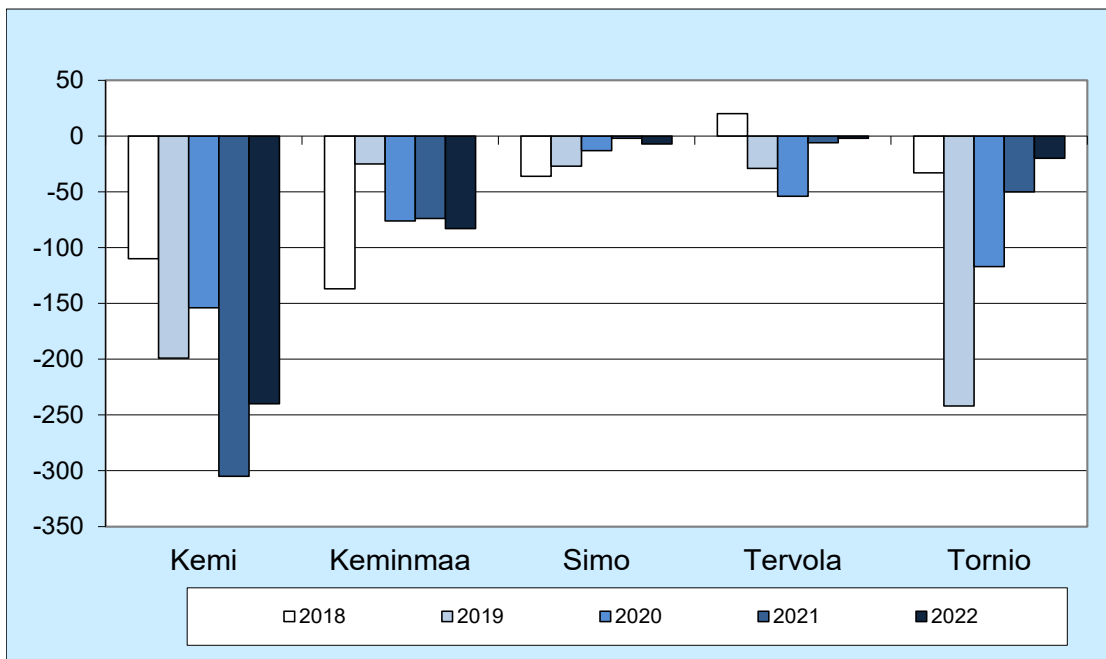
Nettomuutto on ollut vuonna 2022 negatiivinen Kemi-Tornio-seudulla. Seudulta muutti pois 352 henkeä enemmän kuin tänne muutti. Kaikki seu-

dun kunnat menettivät väestöään muuttotappiona vuonna 2022. Muuttotappio oli suurinta Kemissä ja Keminmaassa.

Taulukko 2 Nettomuutto Kemi-Tornio-seudulla tammi-joulukuussa 2018-2022

	Tammi-joulukuu				
	2018	2019	2020	2021	2022
Kemi	-110	-199	-154	-305	-240
Keminmaa	-137	-25	-76	-74	-83
Simo	-36	-27	-13	-2	-7
Tervola	20	-29	-54	-6	-2
Tornio	-33	-242	-117	-50	-20
Yhteensä	-296	-522	-414	-437	-352

Kaavio 6 Nettomuutto Kemi-Tornio-seudulla tammi-joulukuussa 2018-2022



VÄKILUVUN MUUTOS

Kemi-Tornio-seudun asukasluku pieneni vuoden 2022 aikana 759:llä hengellä. Väkiluku väheni kaikissa seudun kunnissa ja eniten Kemissä. Ennakkoväkiluvun mukaan ero Kemin ja Tornion välillä oli

vuoden 2022 lopussa Tornion hyväksi 1724 henkeä, kun se oli edellisessä vuodenvaihteessa 1351 henkeä.

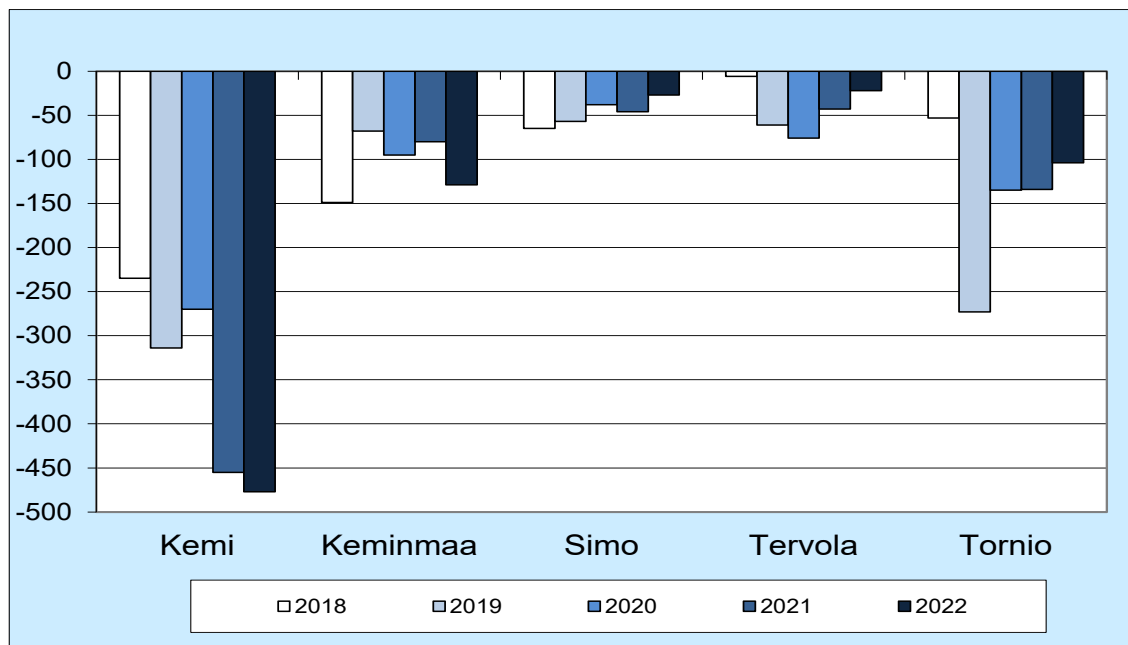
Taulukko 3 Väkiluvun muutos Kemi-Tornio-seudulla tammi-joulukuussa 2018-2022

	Tammi-joulukuu					Muutos%**	Ennakkoväkiluku 31.12.2022
	2018	2019	2020	2021	2022*		
Kemi	-235	-314	-270	-455	-477	-2,4	19 505
Keminmaa	-149	-68	-95	-80	-129	-1,6	7 775
Simo	-65	-57	-38	-46	-27	-0,9	2 877
Tervola	-6	-61	-76	-43	-22	-0,8	2 860
Tornio	-53	-273	-135	-134	-104	-0,5	21 229
Yhteensä	-508	-773	-614	-758	-759	-1,4	54 246

*sisältää väkiluvun korjauksen

**Väkiluvun muutos (%) 31.12.2021-31.12.2022

Kaavio 7 Väkiluvun muutos Kemi-Tornio-seudulla tammi-joulukuussa 2018-2022

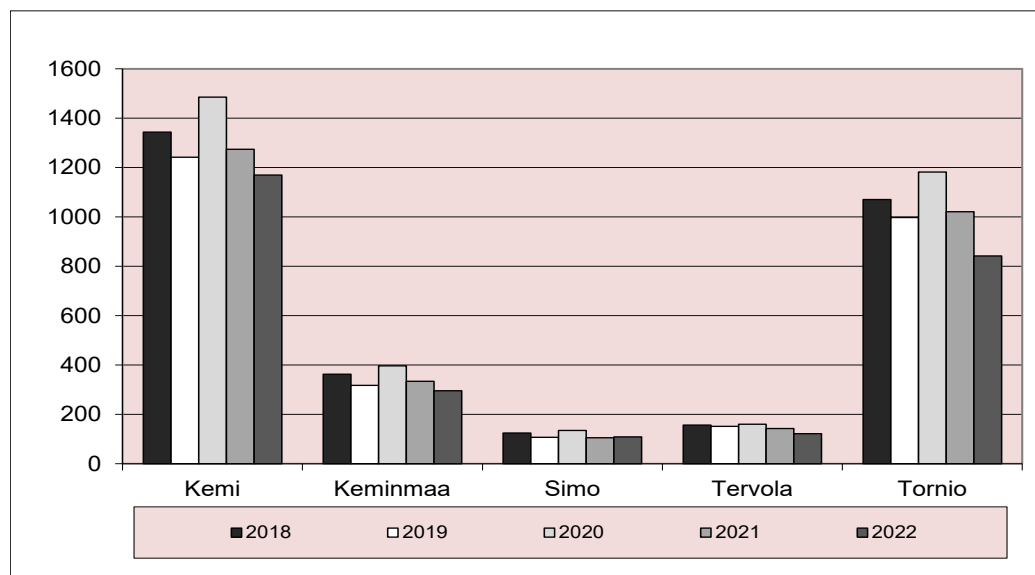


TYÖTTÖMYYS

Kemi-Tornio-seudulla oli vuonna 2022 työttömänä 339 henkeä vähemmän kuin vuonna 2021. Työttömien lukumäärä nousi hieman Simossa ja väheni seudun muissa kunnissa. Suhteellisesti eniten työt-

tömien lukumäärä laski Torniossa (-18 %). Kemissä oli työttömänä 104 henkeä vähemmän kuin vuotta aiemmin.

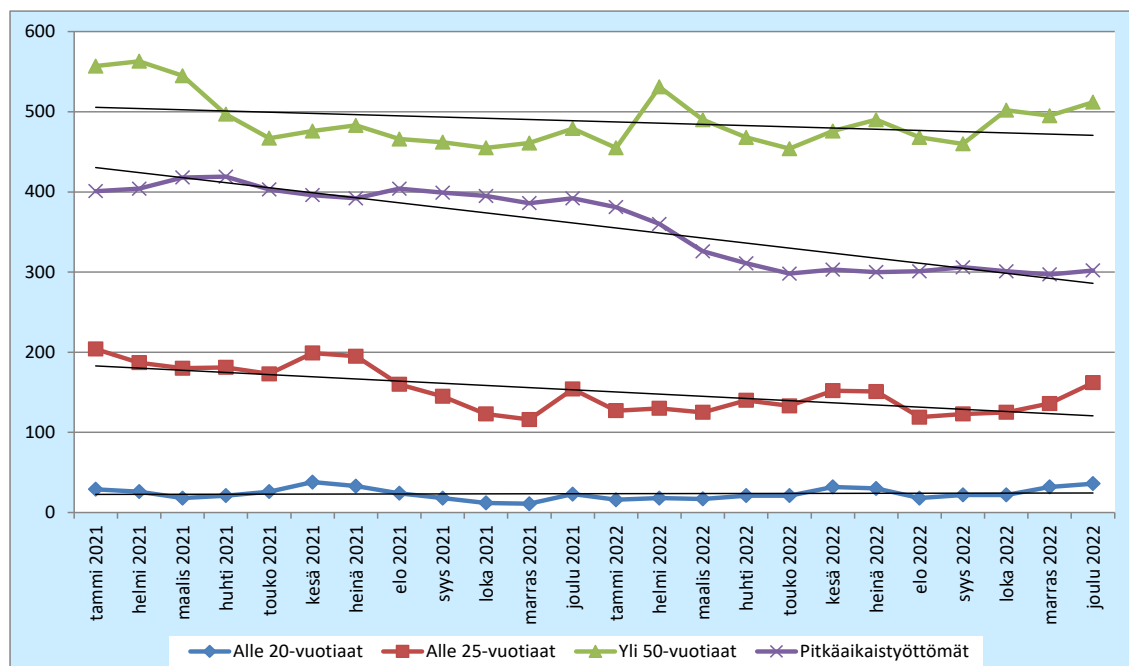
Kaavio 8 Työttömien määrä Kemi-Tornio-seudulla tammi-joulukuussa 2018-2022



Kemissä alle 20-vuotiaiden, alle 25-vuotiaiden ja yli 50-vuotiaiden työttömien määrä on noussut vuoden 2021 joulukuuhun verrattuna. Pitkäaikais-

työttömiä on vähemmän kuin vuotta aikaisemmin. Trendi on laskusuuntainen alle 25-vuotiaiden, yli 50-vuotiaiden ja pitkäaikaistyöttömien ryhmissä.

Kaavio 9 Alle 20-vuotiaiden, alle 25-vuotiaiden, yli 50-vuotiaiden ja pitkäaikaistyöttömien määrä Kemissä 2021-2022



Työttömyysaste oli Kemi-Tornio-seudulla 10,5 % vuonna 2022. Vuotta aiemmin työttömänä oli 11,8 % työvoimasta. Työttömyysaste laski Torniossa 1,8 %-yksikköä, Tervolassa 1,4, Kemissä 1,2 ja Kemin-

maassa 0,9 %-yksikköä vuoden takaiseen verrattuna. Simossa työttömyysaste nousi 0,1 %-yksikköä. Työttömyysaste on korkein Kemissä ja matalin Keminmaassa.

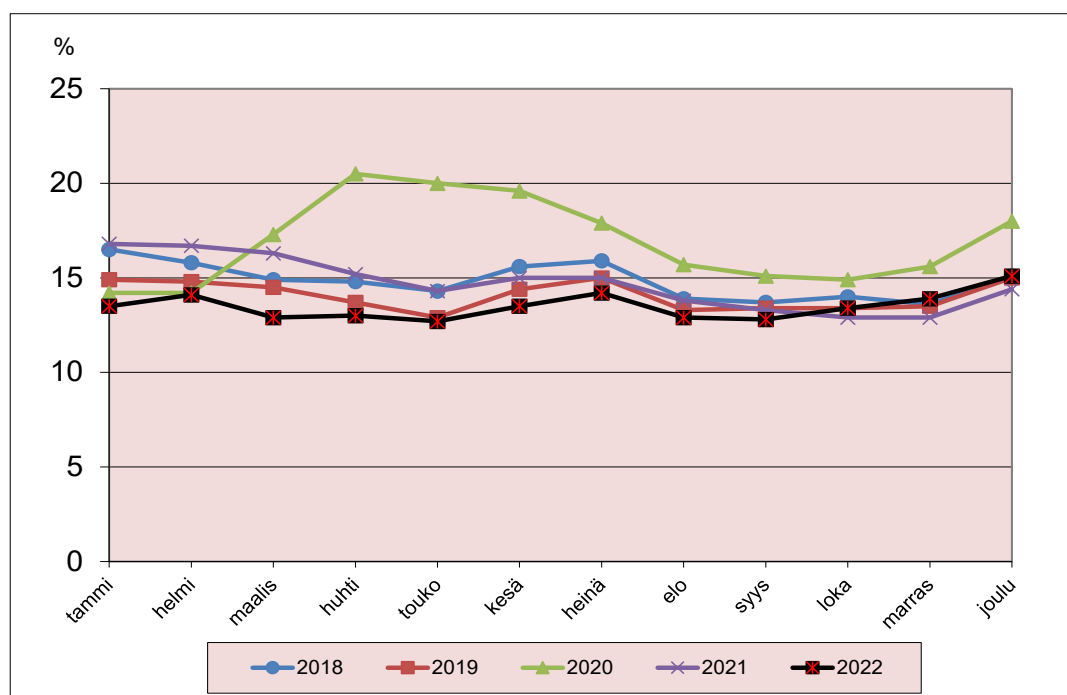
Taulukko 4 Työttömyysaste Kemi-Tornio-seudulla tammi-joulukuussa 2018-2022

	Tammi-joulukuu				
	2018	2019	2020	2021	2022
Kemi	14,9	14,1	16,9	14,7	13,5
Keminmaa	9,6	8,4	10,9	9,2	8,3
Simo	10,1	8,9	11,5	9,4	9,5
Tervola	12,4	12,1	12,7	11,4	10,0
Tornio	10,6	10,1	12,0	10,5	8,7
Yhteensä	12,0	11,3	13,6	11,8	10,5

Työttömyysasteessa on kausivaihteluja vuosittain siten, että matalimmillaan työttömyysaste on yleensä toukokuussa ja syys-lokakuussa. Korkeimmillaan se on vuodenvaihteessa ja kesä-heinäkuussa. Tammikuun jälkeen työttömyys yleensä lähtee laskuun. Koronaviruksen leviämisen hidastamiseen liittyvät toimet käänsivät työttömyyden vahvaan nousuun niin Kemissä kuin muualla Lapissa maa-

liskuussa 2020. Vuoden 2021 aikana Kemin työttömyysaste laski koronapandemiaa edeltävälle tasolle. Vuonna 2022 työttömyys laski alkuvuonna, nousi kesä-heinäkuussa ja laski jälleen elokuussa. Syksyllä työttömyys kääntyi nousuun. Joulukuun 2022 lopussa Kemin työttömyysaste oli 15,1 %.

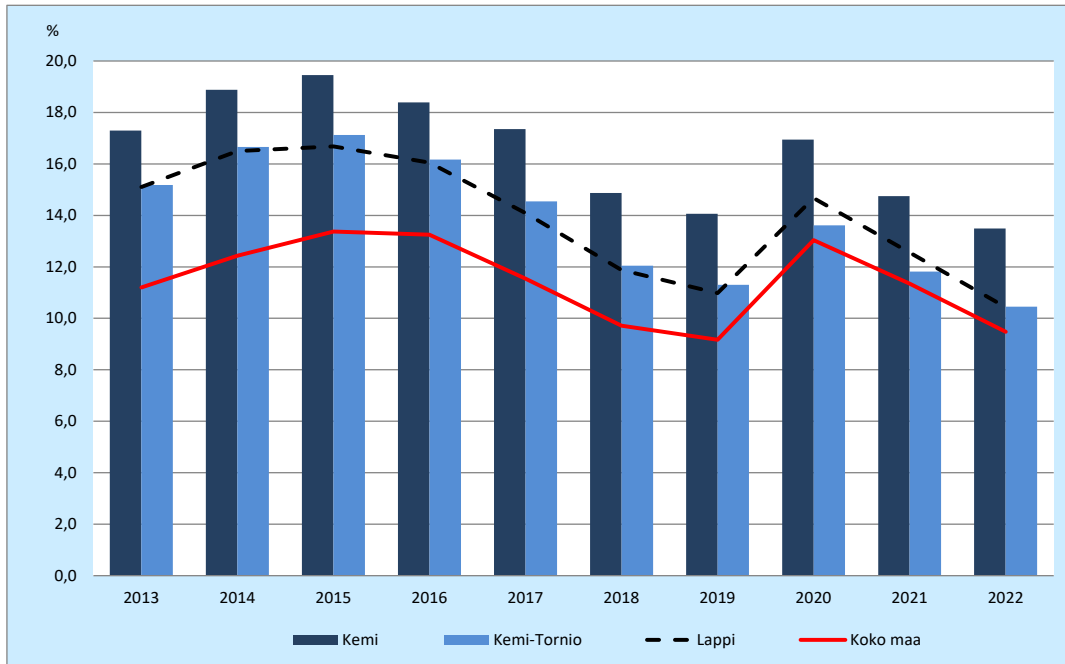
Kaavio 10 Kemin työttömyysasteen kehitys 2018-2022



Kemin työttömyysaste on ollut koko Lapin työttömyysastetta korkeampi vuodesta 2009 lähtien.

Vuonna 2022 koko maan työttömyysaste oli 4,0 %-yksikköä alhaisempi kuin Kemin työttömyysaste.

Kaavio 11 Työttömyysasteen kehitys 2013-2022



TALOUSPALVELUIDEN JULKAISUT VUONNA 2022

1/2022	Katsaus Kemin ja Kemi-Tornio-seudun kehitykseen 1/2022
2/2022	Toimintakertomus ja tilinpäätös 2021
3/2022	Katsaus Kemin ja Kemi-Tornio-seudun kehitykseen 2/2022
4/2022	Katsaus Kemin ja Kemi-Tornio-seudun kehitykseen 3/2022
5/2022	Katsaus Kemin ja Kemi-Tornio-seudun kehitykseen 4/2022
6/2022	Tilastollinen vuosikirja 2021
7/2022	Katsaus Kemin ja Kemi-Tornio-seudun kehitykseen 5/2022
8/2022	Katsaus Kemin ja Kemi-Tornio-seudun kehitykseen 6/2022
9/2022	Katsaus Kemin ja Kemi-Tornio-seudun kehitykseen 7/2022
10/2022	Katsaus Kemin muuttoliikkeeseen
11/2022	Katsaus Kemin ja Kemi-Tornio-seudun kehitykseen 8/2022
12/2022	Katsaus Kemin ja Kemi-Tornio-seudun kehitykseen 9/2022
13/2022	Katsaus Kemin ja Kemi-Tornio-seudun kehitykseen 10/2022
14/2022	Talousarvio 2023 Taloussuunnitelma 2023-2026
15/2022	Katsaus Kemin ja Kemi-Tornio-seudun kehitykseen 11/2022
16/2022	Katsaus Kemin ja Kemi-Tornio-seudun kehitykseen 12/2022

ISSN-L 2323-8011

ISSN 2323-8011

ISSN 2323-802X