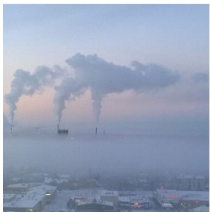
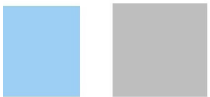
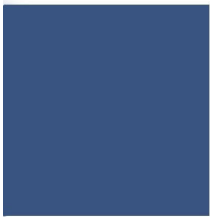
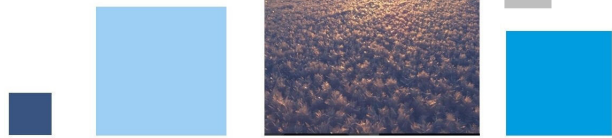
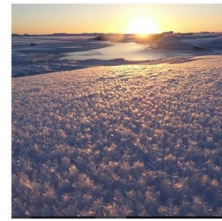


Katsaus Kemin ja Kemi-Tornio-seudun kehitykseen 1/2023

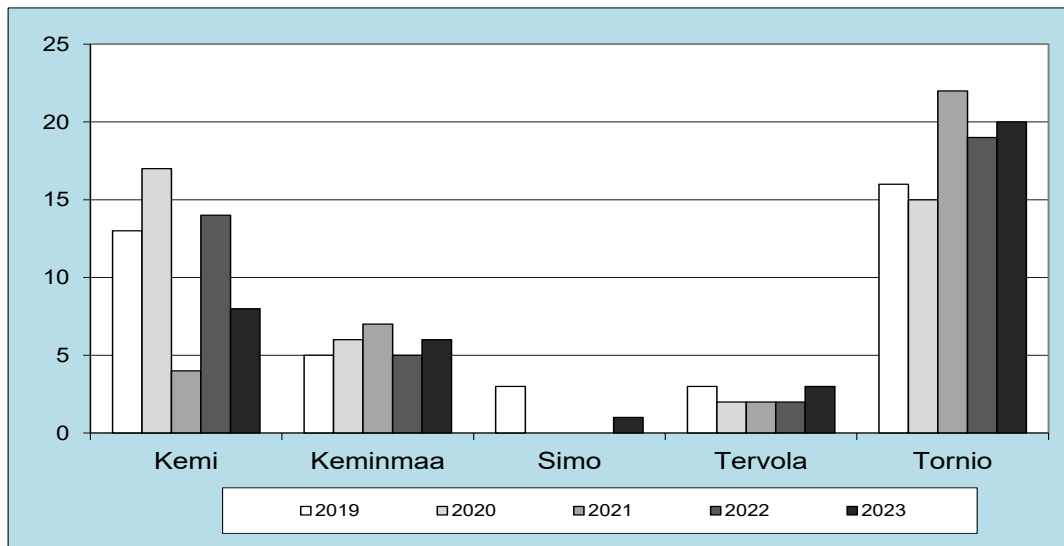


SYNTYNEET

Kemi-Tornio-seudulla on syntynyt tammikuussa 2023 ennakkotietojen mukaan 38 lasta, mikä on kaksi lasta vähemmän kuin tammikuussa 2022. Syntyneiden määrä väheni Kemissä ja lisääntyi hie-

man Keminmaassa, Simossa, Tervolassa ja Torniossa. Kemissä syntyi tammikuussa kahdeksan lasta.

Kaavio 1 Syntyneet Kemi-Tornio-seudulla tammikuussa 2019-2023

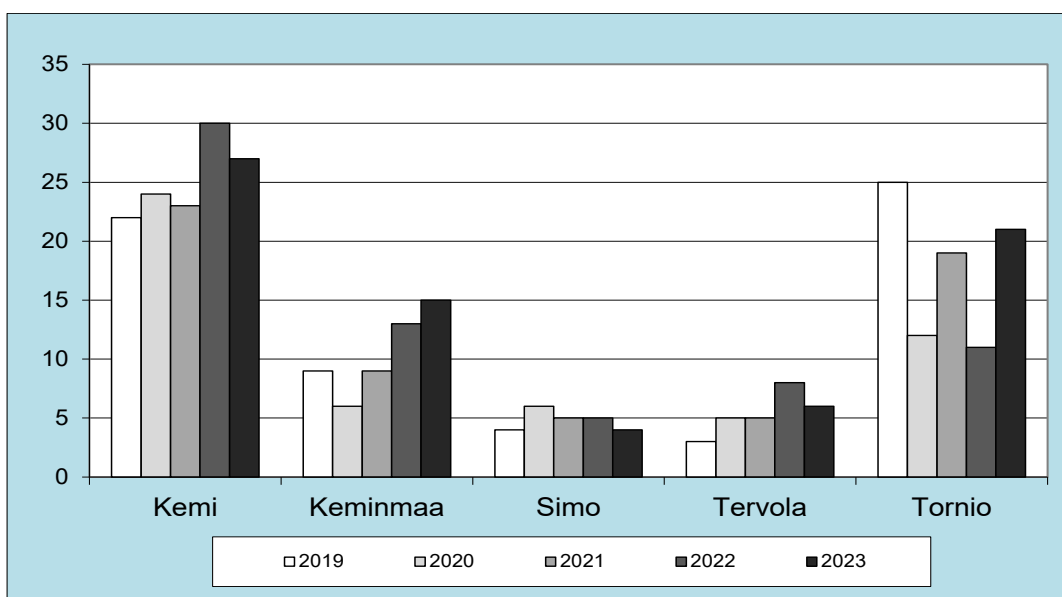


KUOLLEET

Kuolleita on tilastoitu Kemi-Tornio-seudulla tammikuussa 2023 kuusi henkeä enemmän kuin vuotta aiemmin. Kuolleiden määrä lisääntyi vuoden takaiseen verrattuna Keminmaassa ja Torniossa. Tammi-

kuussa 2019-2022 Kemi-Tornio-seudulla on kuollut keskimäärin 61 henkeä, kun luku vuonna 2023 on 73.

Kaavio 2 Kuolleet Kemi-Tornio-seudulla tammikuussa 2019-2023



LUONNOLLINEN VÄESTÖNKASVU

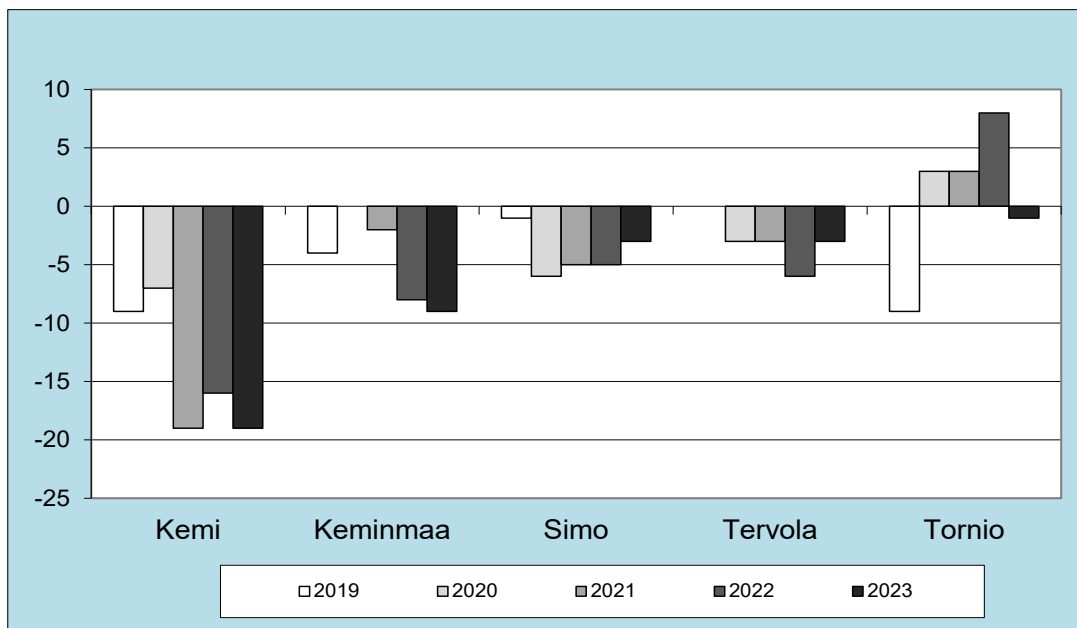
Kemi-Tornio seudun luonnollinen väestönkasvu oli tammikuussa 2023 negatiivinen. Kuolleita oli enemmän kuin syntyneitä kaikissa seudun kunnis-

sa. Edellisvuoden tammikuuhun verrattuna tilanne huononi Kemissä, Keminmaassa ja Torniossa.

Taulukko 1 Luonnollinen väestönkasvu Kemi-Tornio-seudulla tammikuussa 2019-2023

	Tammikuu				
	2019	2020	2021	2022	2023
Kemi	-9	-7	-19	-16	-19
Keminmaa	-4	0	-2	-8	-9
Simo	-1	-6	-5	-5	-3
Tervola	0	-3	-3	-6	-3
Tornio	-9	3	3	8	-1
Yhteensä	-23	-13	-26	-27	-35

Kaavio 3 Luonnollinen väestönkasvu Kemi-Tornio-seudulla tammikuussa 2019-2023

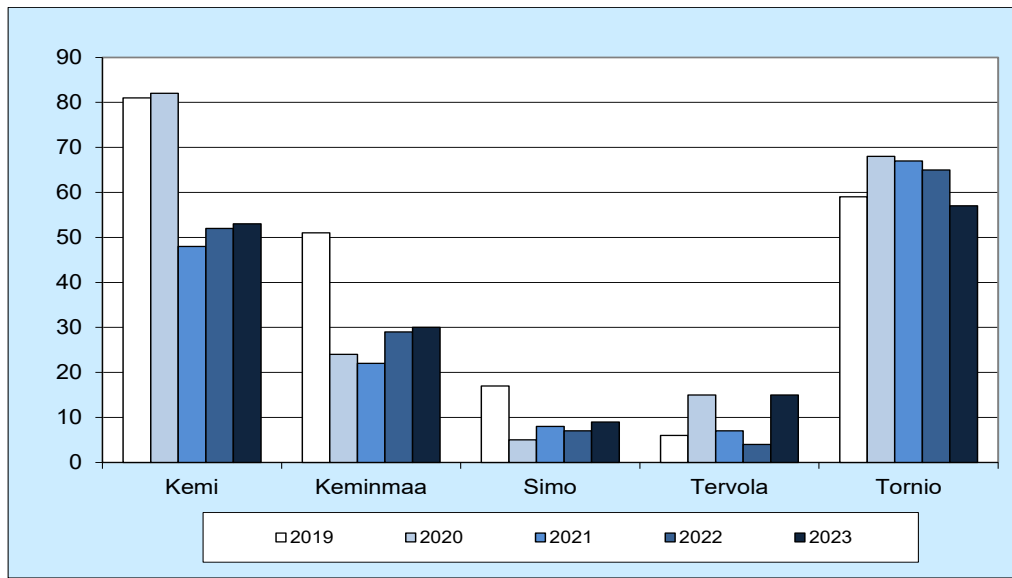


MUUTTOLIIKE

Kemi-Tornio-seudulle muutti tammikuussa 2023 yhteensä 164 henkeä, mikä oli seitsemän henkeä enemmän kuin vuotta aiemmin. Tulomuuttaneiden

määrä lisääntyi seudun kunnissa Torniota lukuun ottamatta.

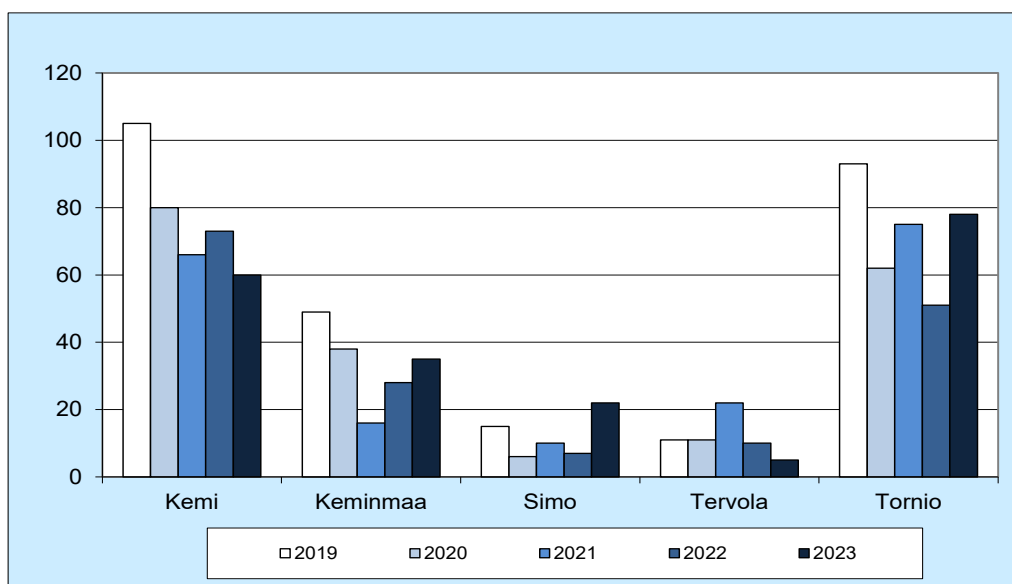
Kaavio 4 Tulomuutto Kemi-Tornio-seudulle tammikuussa 2019-2023



Lähtömuuttaneita on ollut Kemi-Tornio-seudulla tammikuussa 2023 yhteensä 31 henkeä enemmän kuin edellisvuoden tammikuussa. Lähtömuuttaneiden määrä väheni Kemissä ja Tervolassa. Läh-

tömuuttaneita oli tammikuussa 2023 yhteensä 200 henkeä, joista 60 muutti Kemistä, 78 Torniota ja 62 yhteensä Keminmaasta, Simosta ja Tervolasta.

Kaavio 5 Lähtömuutto Kemi-Tornio-seudulta tammikuussa 2019-2023



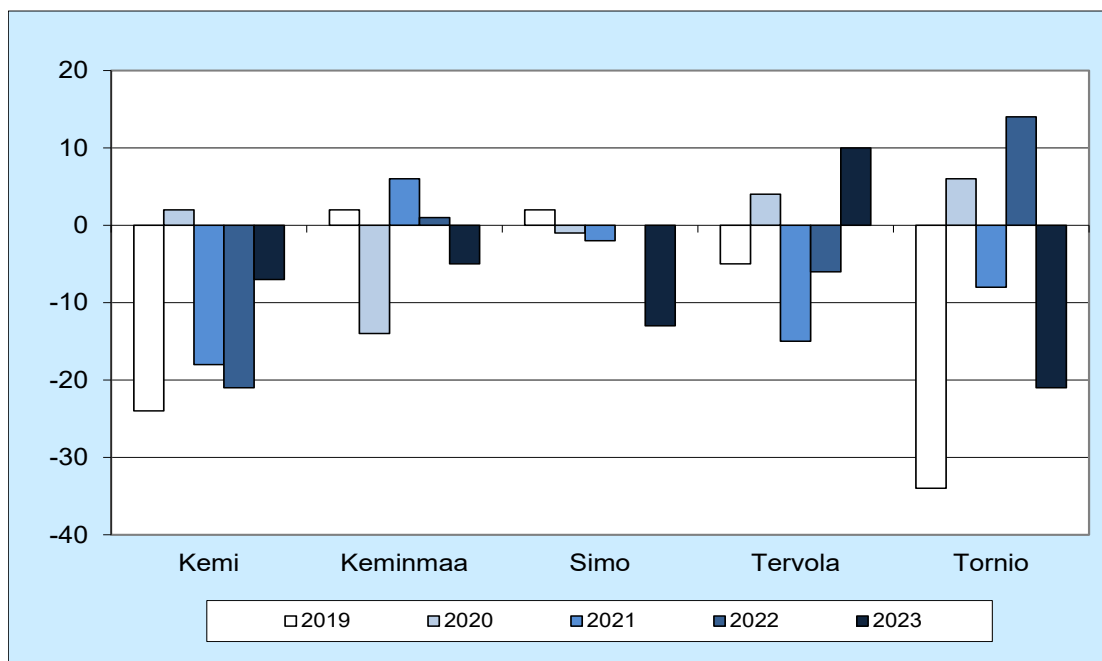
Nettomuutto on ollut tammikuussa 2023 negatiivinen Kemi-Tornio-seudulla. Seudulta muutti pois 36 henkeä enemmän kuin tänne muutti. Tervolassa saatiin muuttovoittoa, mutta muut seudun kunnat

menettivät väestöään muuttotappiona tammikuussa. Muuttotappio oli suurinta Torniossa ja Simossa.

Taulukko 2 Nettomuutto Kemi-Tornio-seudulla tammikuussa 2019-2023

	Tammikuu				
	2019	2020	2021	2022	2023
Kemi	-24	2	-18	-21	-7
Keminmaa	2	-14	6	1	-5
Simo	2	-1	-2	0	-13
Tervola	-5	4	-15	-6	10
Tornio	-34	6	-8	14	-21
Yhteensä	-59	-3	-37	-12	-36

Kaavio 6 Nettomuutto Kemi-Tornio-seudulla tammikuussa 2019-2023



VÄKILUVUN MUUTOS

Kemi-Tornio-seudun asukasluku pieneni tammikuun 2023 aikana 63:lla hengellä. Väkiluku kasvoi Tervolassa ja väheni seudun muissa kunnissa.

Ennakkoväkiluvun mukaan ero Kemin ja Tornion välillä oli tammikuun 2023 lopussa Tornion hyväksi 1735 henkeä, kun se oli vuodenvaihteessa 1724 henkeä.

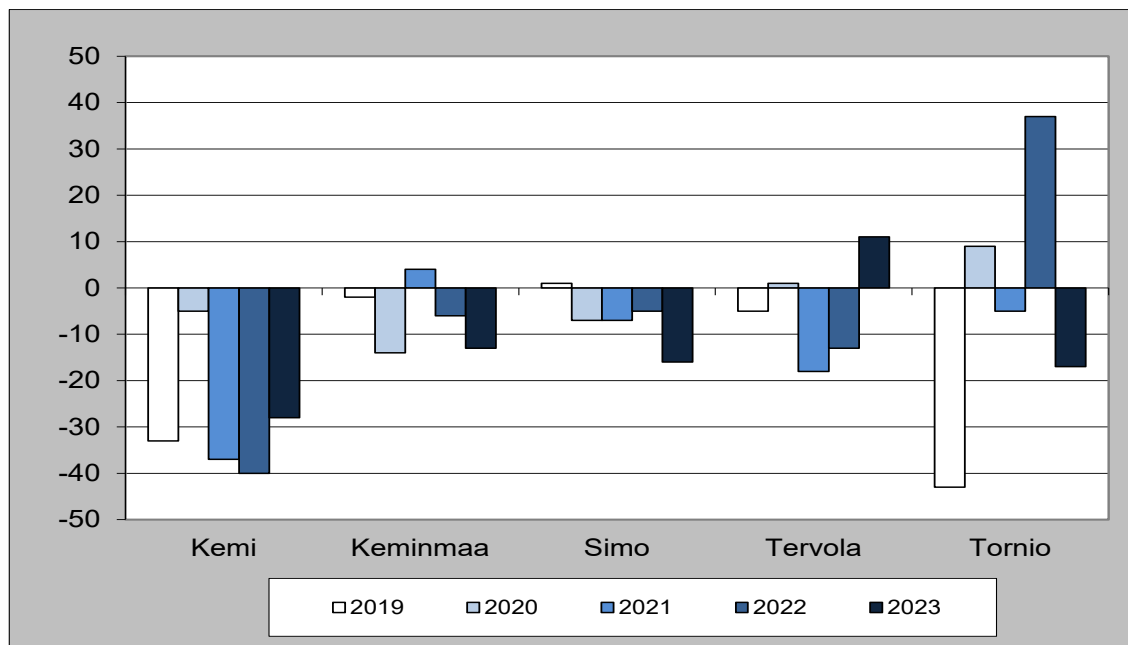
Taulukko 3 Väkiluvun muutos Kemi-Tornio-seudulla tammikuussa 2019-2023

	Tammikuu					Muutos%**	Ennakkoväkiluku 31.1.2023
	2019	2020	2021	2022	2023*		
Kemi	-33	-5	-37	-40	-28	-0,1	19 477
Keminmaa	-2	-14	4	-6	-13	-0,2	7 762
Simo	1	-7	-7	-5	-16	-0,6	2 861
Tervola	-5	1	-18	-13	11	0,4	2 871
Tornio	-43	9	-5	37	-17	-0,1	21 212
Yhteensä	-82	-16	-63	-27	-63	-0,1	54 183

*sisältää väkiluvun korjauksen

**Väkiluvun muutos (%) 31.12.2022-31.1.2023

Kaavio 7 Väkiluvun muutos Kemi-Tornio-seudulla tammikuussa 2019-2023

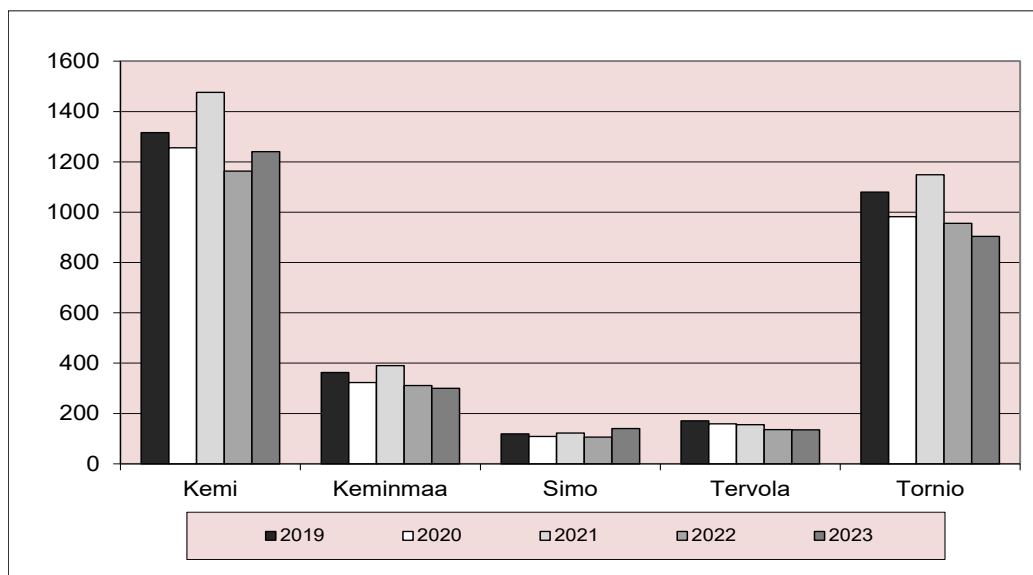


TYÖTTÖMYYS

Kemi-Tornio-seudulla oli tammikuussa 2023 työttömänä 48 henkeä enemmän kuin tammikuussa 2022. Työttömien lukumäärä nousi Kemissä ja Simossa ja väheni seudun muissa kunnissa. Suhteel-

lisesti eniten työttömien lukumäärä nousi Simossa (32 %). Kemissä oli työttömänä 78 henkeä enemmän kuin vuotta aiemmin.

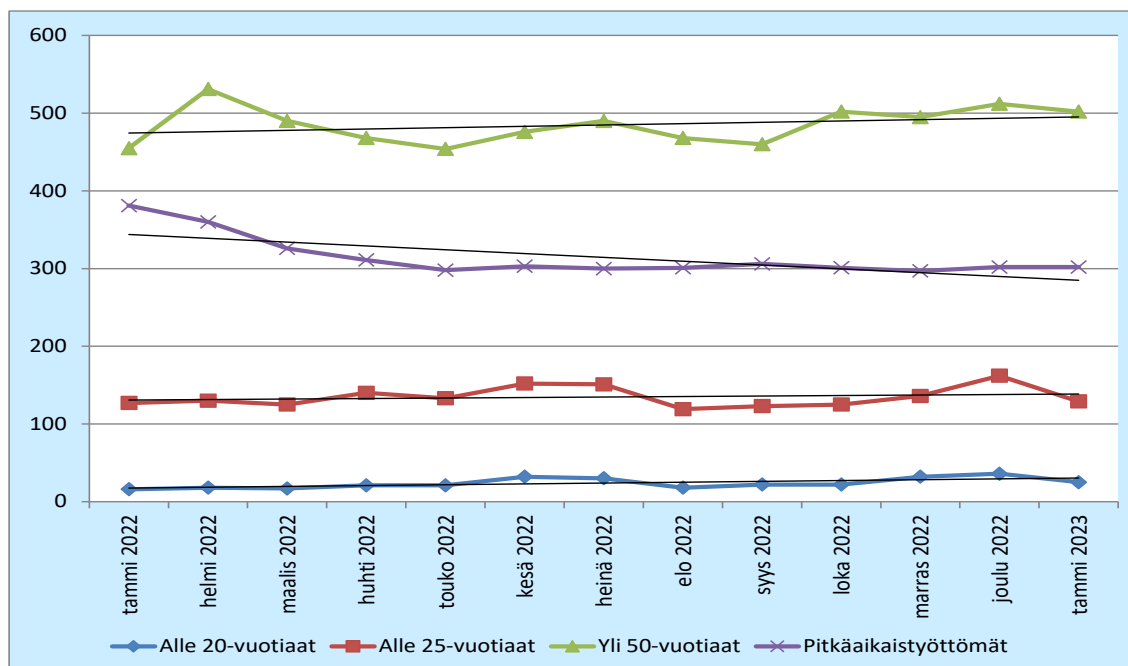
Kaavio 8 Työttömien määrä Kemi-Tornio-seudulla tammikuussa 2019-2023



Kemissä alle 20-vuotiaiden, alle 25-vuotiaiden ja yli 50-vuotiaiden työttömien määrä on noussut vuoden 2022 tammikuuhun verrattuna. Pitkäaikais-

työttömiä on vähemmän kuin vuotta aikaisemmin. Trendi on laskusuuntainen pitkäaikaistyöttömien ryhmässä.

Kaavio 9 Alle 20-vuotiaiden, alle 25-vuotiaiden, yli 50-vuotiaiden ja pitkäaikaistyöttömien määrä Kemissä 2022-2023



Työttömyysaste oli Kemi-Tornio-seudulla 11,2 % tammikuussa 2023. Vuotta aiemmin työttömänä oli 11,0 % työvoimasta. Työttömyysaste nousi Simossa 2,8 %-yksikköä, Kemissä 0,8 ja Tervolassa

0,2 %-yksikköä vuoden takaiseen verrattuna. Torniossa työttömyysaste laski 0,5 ja Kemimaassa 0,2 %-yksikköä. Työttömyysaste on korkein Kemissä ja matalin Kemimaassa.

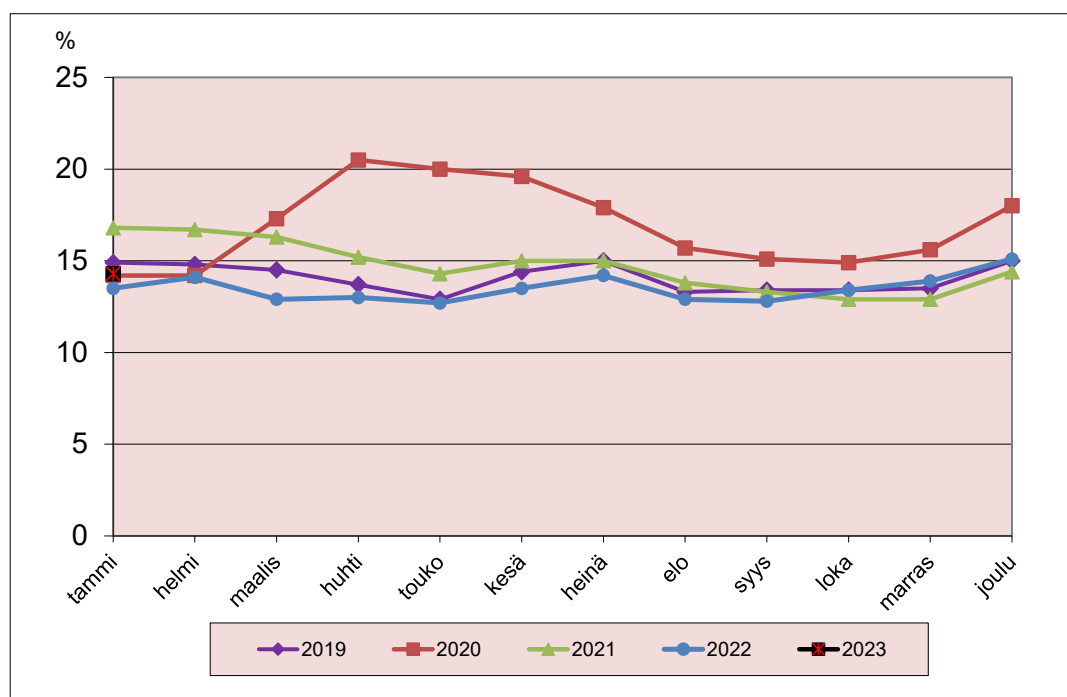
Taulukko 4 Työttömyysaste Kemi-Tornio-seudulla tammikuussa 2019-2023

	Tammikuu				
	2019	2020	2021	2022	2023
Kemi	14,9	14,2	16,8	13,5	14,3
Keminmaa	9,6	8,6	10,7	8,6	8,4
Simo	9,9	9,0	10,4	9,4	12,2
Tervola	13,7	12,8	12,3	10,8	11,0
Tornio	11,0	10,0	11,7	9,8	9,3
Yhteensä	12,2	11,4	13,3	11,0	11,2

Työttömyysasteessa on kausivaihteluja vuosittain siten, että matalimmillaan työttömyysaste on yleensä toukokuussa ja syys-lokakuussa. Korkeimmillaan se on vuodenvaihteessa ja kesä-heinäkuussa. Tammikuun jälkeen työttömyys yleensä lähtee laskuun.

Koronaviruksen leviämisen hidastamiseen liittyvät toimet käänsivät työttömyyden vahvaan nousuun niin Kemissä kuin muualla Lapissa maaliskuussa 2020. Vuoden 2021 aikana Kemin työttömyysaste laski koronapandemiaa edeltävälle tasolle. Tammikuun 2023 lopussa Kemin työttömyysaste oli 14,3 %.

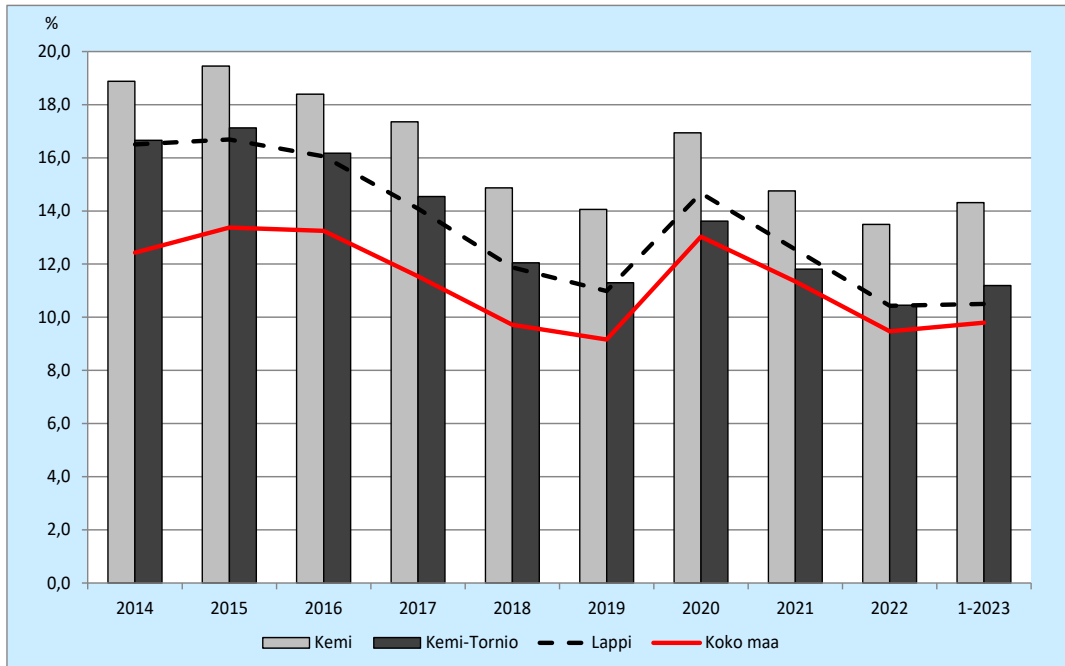
Kaavio 10 Kemin työttömyysasteen kehitys 2019-2023



Kemin työttömyysaste on ollut koko Lapin työttömyysastetta korkeampi vuodesta 2009 lähtien.

Tammikuussa 2023 koko maan työttömyysaste oli 4,5 %-yksikköä alhaisempi kuin Kemin työttömyysaste.

Kaavio 11 Työttömyysasteen kehitys 2014-2023



TALOUSPALVELUIDEN JULKAISUT VUONNA 2023

1/2023

Katsaus Kemin ja Kemi-Tornio-seudun kehitykseen 1/2023

ISSN-L 2323-8011

ISSN 2323-8011

ISSN 2323-802X