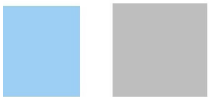
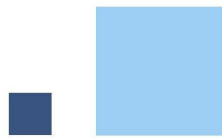
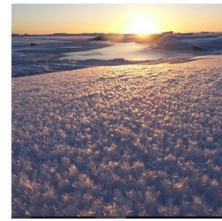


# Katsaus Kemin ja Kemi-Tornio-seudun kehitykseen 2/2023

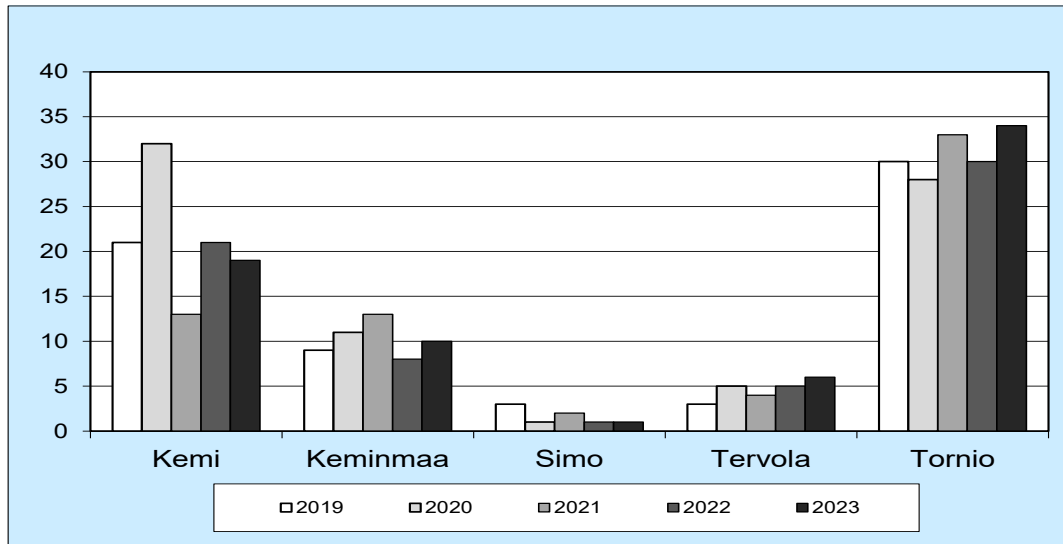


## SYNTYNEET

Kemi-Tornio-seudulla on syntynyt tammi-helmikuussa 2023 ennakkotietojen mukaan 70 lasta, mikä on viisi lasta vähemmän kuin tammi-helmikuussa 2022. Syntyneiden määrä väheni Kemissä,

säilyi ennallaan Simossa ja lisääntyi hieman Keminmaassa, Tervolassa ja Torniossa. Kemissä syntyi alkuvuonna 19 lasta.

Kaavio 1 Syntyneet Kemi-Tornio-seudulla tammi-helmikuussa 2019-2023

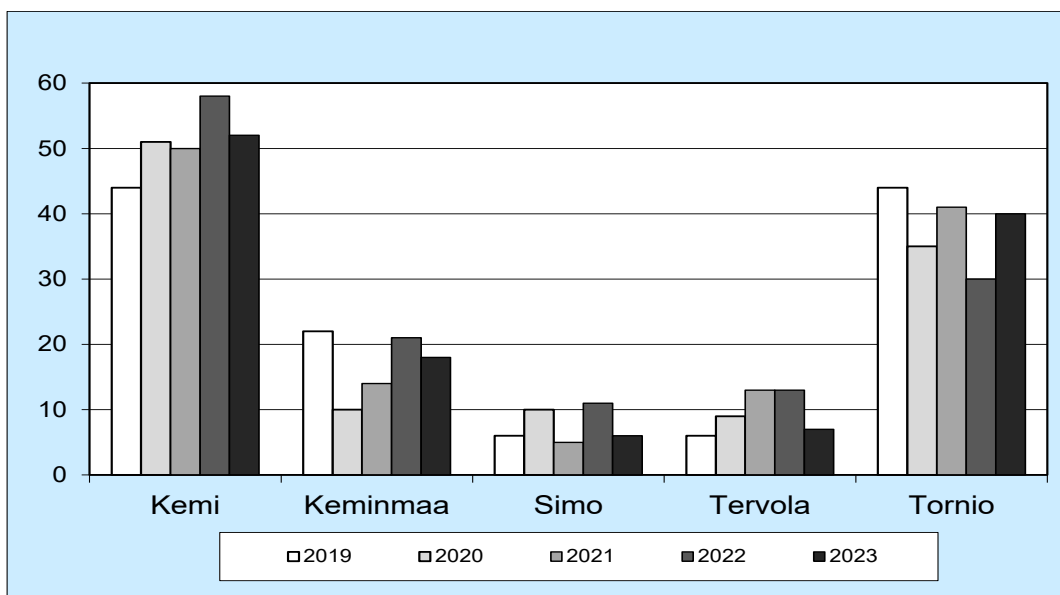


## KUOLLEET

Kuolleita on tilastoitu Kemi-Tornio-seudulla tammi-helmikuussa 2023 kymmenen henkeä vähemmän kuin vuotta aiemmin. Kuolleiden määrä lisääntyi vuoden takaiseen verrattuna Torniossa. Tammi-

helmikuussa 2019-2022 Kemi-Tornio-seudulla on kuollut keskimäärin 123 henkeä ja luku on täsmälleen sama vuonna 2023.

Kaavio 2 Kuolleet Kemi-Tornio-seudulla tammi-helmikuussa 2019-2023



## LUONNOLLINEN VÄESTÖNKASVU

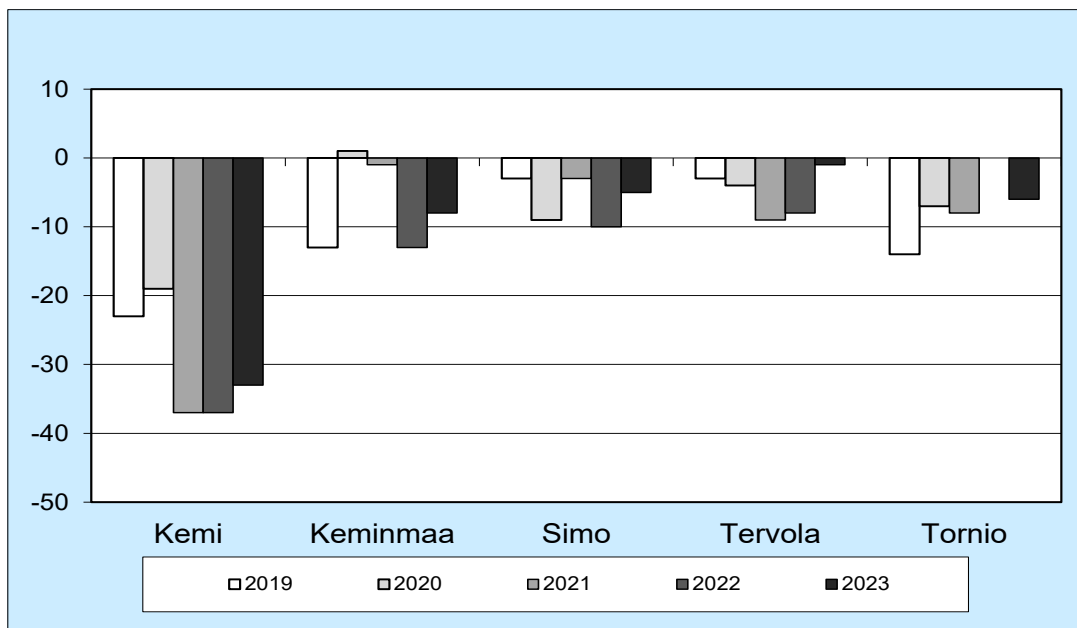
Kemi-Tornio seudun luonnollinen väestönkasvu oli tammi-helmikuussa 2023 negatiivinen. Kuolleita oli enemmän kuin syntyneitä kaikissa seudun kunnis-

sa. Edellisvuoden tammi-helmikuuhun verrattuna tilanne huononi Torniossa.

Taulukko 1 Luonnollinen väestönkasvu Kemi-Tornio-seudulla tammi-helmikuussa 2019-2023

	Tammi-helmikuu				
	2019	2020	2021	2022	2023
Kemi	-23	-19	-37	-37	-33
Keminmaa	-13	1	-1	-13	-8
Simo	-3	-9	-3	-10	-5
Tervola	-3	-4	-9	-8	-1
Tornio	-14	-7	-8	0	-6
Yhteensä	-56	-38	-58	-68	-53

Kaavio 3 Luonnollinen väestönkasvu Kemi-Tornio-seudulla tammi-helmikuussa 2019-2023

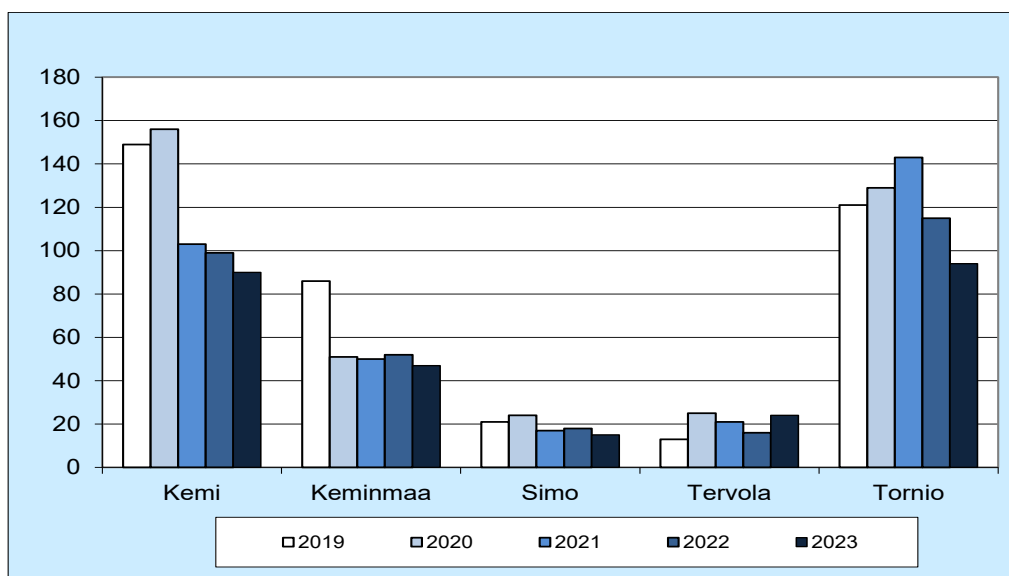


## MUUTTOLIIKE

Kemi-Tornio-seudulle muutti tammi-helmikuussa 2023 yhteensä 270 henkeä, mikä oli 30 henkeä vähemmän kuin vuotta aiemmin. Tulomuuttaneiden

määrä väheni seudun kunnissa Tervolaa lukuun ottamatta.

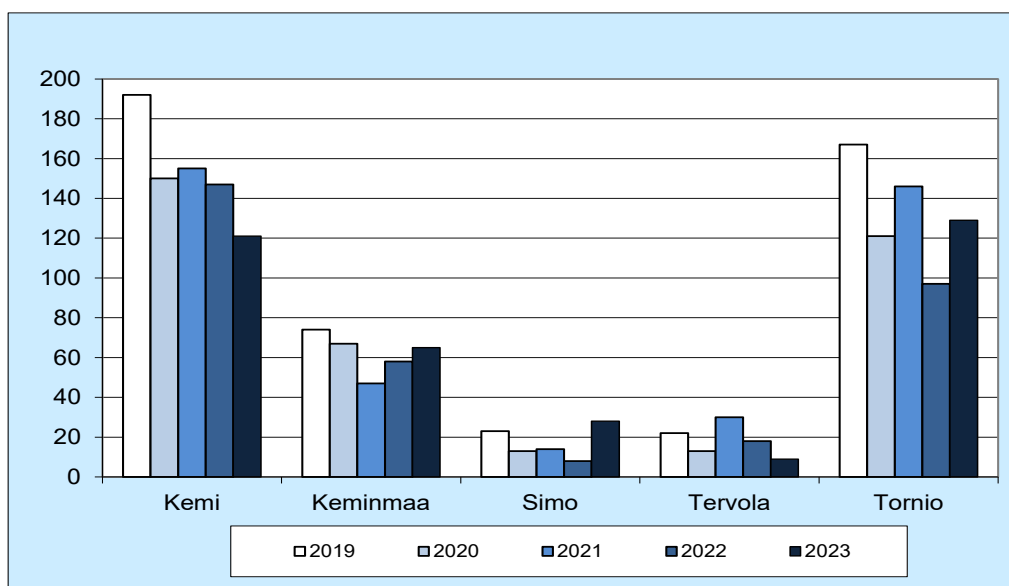
Kaavio 4 Tulomuutto Kemi-Tornio-seudulle tammi-helmikuussa 2019-2023



Lähtömuuttaneita on ollut Kemi-Tornio-seudulla tammi-helmikuussa 2023 yhteensä 24 henkeä enemmän kuin edellisvuoden tammi-helmikuussa. Lähtömuuttaneiden määrä väheni Kemissä ja Ter-

volassa. Lähtömuuttaneita oli tammi-helmikuussa 2023 yhteensä 352 henkeä, joista 121 muutti Kemistä, 129 Tornioista ja 102 yhteensä Keminmaasta, Simosta ja Tervolasta.

Kaavio 5 Lähtömuutto Kemi-Tornio-seudulta tammi-helmikuussa 2019-2023



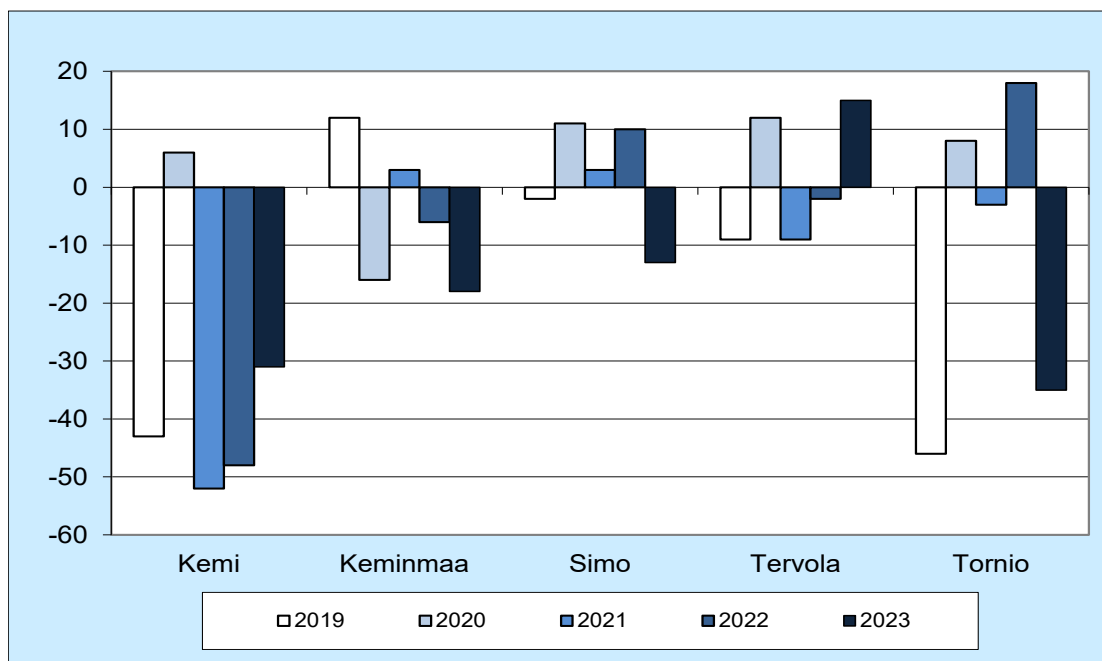
Nettomuutto on ollut tammi-helmikuussa 2023 negatiivinen Kemi-Tornio-seudulla. Seudulta muutti pois 82 henkeä enemmän kuin tänne muutti. Tervolassa saatiin muuttovoittoa, mutta muut seudun

kunnat menettivät väestöään muuttotappiona tammikuussa. Muuttotappio oli suurinta Torniossa.

Taulukko 2 Nettomuutto Kemi-Tornio-seudulla tammi-helmikuussa 2019-2023

	Tammi-helmikuu				
	2019	2020	2021	2022	2023
Kemi	-43	6	-52	-48	-31
Keminmaa	12	-16	3	-6	-18
Simo	-2	11	3	10	-13
Tervola	-9	12	-9	-2	15
Tornio	-46	8	-3	18	-35
Yhteensä	-88	21	-58	-28	-82

Kaavio 6 Nettomuutto Kemi-Tornio-seudulla tammi-helmikuussa 2019-2023



## VÄKILUVUN MUUTOS

Kemi-Tornio-seudun asukasluku pieneni tammi-helmikuun 2023 aikana 130:llä hengellä. Väkiluku kasvoi Tervolassa ja väheni seudun muissa kunnissa.

Ennakkoväkiluvun mukaan ero Kemin ja Tornion välillä oli helmikuun 2023 lopussa Tornion hyväksi 1756 henkeä, kun se oli vuodenvaihteessa 1724 henkeä.

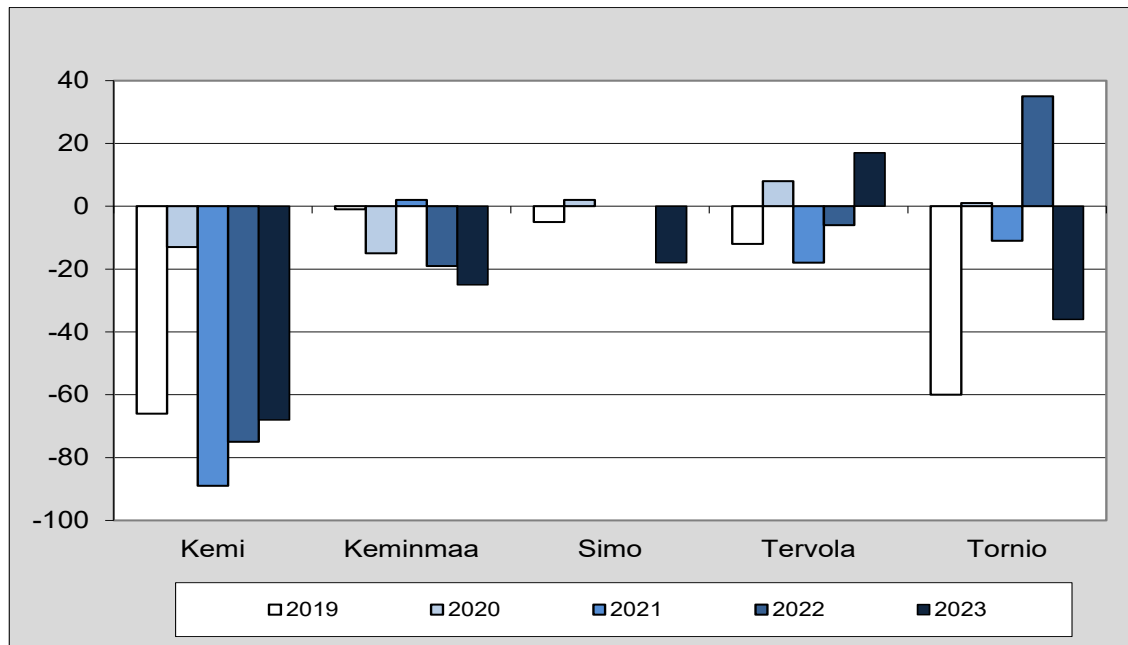
Taulukko 3 Väkiluvun muutos Kemi-Tornio-seudulla tammi-helmikuussa 2019-2023

	Tammi-helmikuu					Muutos%**	Ennakkoväkiluku 28.2.2023
	2019	2020	2021	2022	2023*		
Kemi	-66	-13	-89	-75	-68	-0,3	19 437
Keminmaa	-1	-15	2	-19	-25	-0,3	7 750
Simo	-5	2	0	0	-18	-0,6	2 859
Tervola	-12	8	-18	-6	17	0,6	2 877
Tornio	-60	1	-11	35	-36	-0,2	21 193
Yhteensä	-144	-17	-116	-65	-130	-0,2	54 116

\*sisältää väkiluvun korjauksen

\*\*Väkiluvun muutos (%) 31.12.2022-28.2.2023

Kaavio 7 Väkiluvun muutos Kemi-Tornio-seudulla tammi-helmikuussa 2019-2023

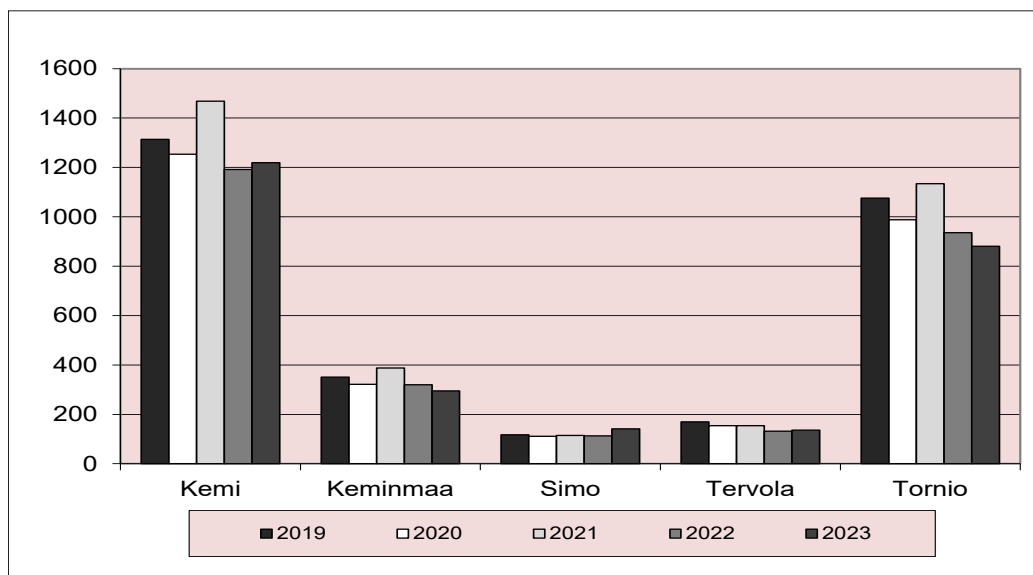


## TYÖTTÖMYYS

Kemi-Tornio-seudulla oli tammi-helmikuussa 2023 työttömänä 19 henkeä vähemmän kuin tammi-helmikuussa 2022. Työttömien lukumäärä nousi Kemissä, Simossa ja Tervolassa ja laski Keminmaassa

ja Torniossa. Suhteellisesti eniten työttömien lukumäärä nousi Simossa (25 %). Kemissä oli työttömänä 28 henkeä enemmän kuin vuotta aiemmin.

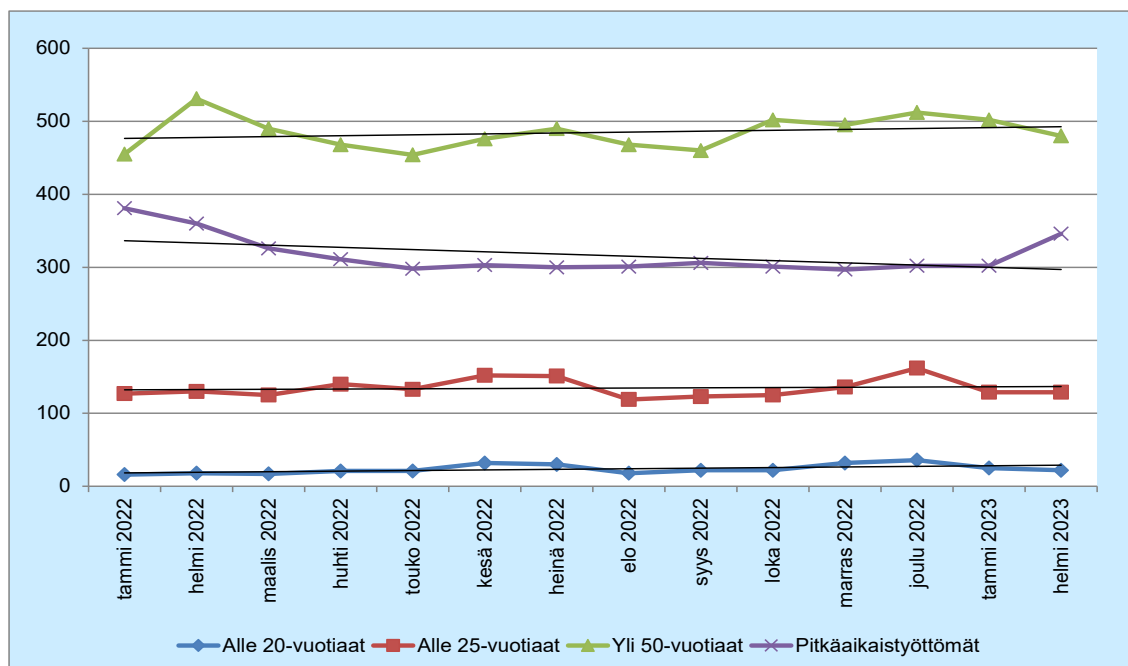
Kaavio 8 Työttömien määrä Kemi-Tornio-seudulla tammi-helmikuussa 2019-2023



Kemissä alle 20-vuotiaiden työttömien määrä on hieman noussut vuoden 2022 helmikuuhun verrattuna. Yli 50-vuotiaita ja pitkäaikaistyöttömiä on

vähemmän kuin vuotta aikaisemmin. Trendi on laskevuuntainen pitkäaikaistyöttömien ryhmässä.

Kaavio 9 Alle 20-vuotiaiden, alle 25-vuotiaiden, yli 50-vuotiaiden ja pitkäaikaistyöttömien määrä Kemissä 2022-2023



Työttömyysaste oli Kemi-Tornio-seudulla 11,3 % tammi-helmikuussa 2023. Vuotta aiemmin työttömänä oli 11,1 % työvoimasta. Työttömyysaste nousi Simossa 2,3 %-yksikköä, Kemissä 1,1 ja Tervo-

lassa 0,6 %-yksikköä vuoden takaiseen verrattuna. Torniossa ja Kemimaassa työttömyysaste laski 0,4 %-yksikköä. Työttömyysaste on korkein Kemissä ja matalin Kemimaassa.

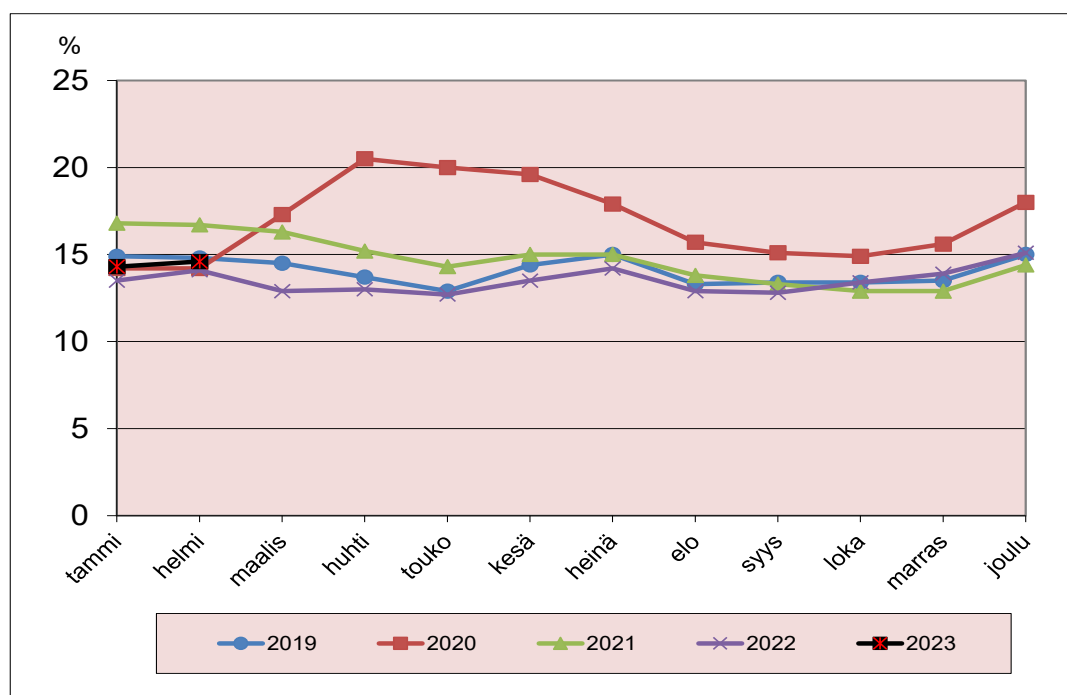
Taulukko 4 Työttömyysaste Kemi-Tornio-seudulla tammi-helmikuussa 2019-2023

	Tammi-helmikuu				
	2019	2020	2021	2022	2023
Kemi	14,9	14,2	16,8	13,8	14,9
Keminmaa	9,3	8,5	10,7	8,8	8,4
Simo	9,8	9,2	9,8	10,0	12,3
Tervola	13,6	12,3	12,2	10,5	11,1
Tornio	10,9	10,0	11,5	9,6	9,2
Yhteensä	12,2	11,4	13,2	11,1	11,3

Työttömyysasteessa on kausivaihteluja vuosittain siten, että matalimmillaan työttömyysaste on yleensä toukokuussa ja syys-lokakuussa. Korkeimmillaan se on vuodenvaihteessa ja kesä-heinäkuussa. Tammikuun jälkeen työttömyys yleensä lähtee laskuun.

Koronaviruksen leviämisen hidastamiseen liittyvät toimet käänsivät työttömyyden vahvaan nousuun niin Kemissä kuin muualla Lapissa maaliskuussa 2020. Vuoden 2021 aikana Kemin työttömyysaste laski koronapandemiaa edeltävälle tasolle. Helmikuun 2023 lopussa Kemin työttömyysaste oli 14,6 %.

Kaavio 10 Kemin työttömyysasteen kehitys 2019-2023

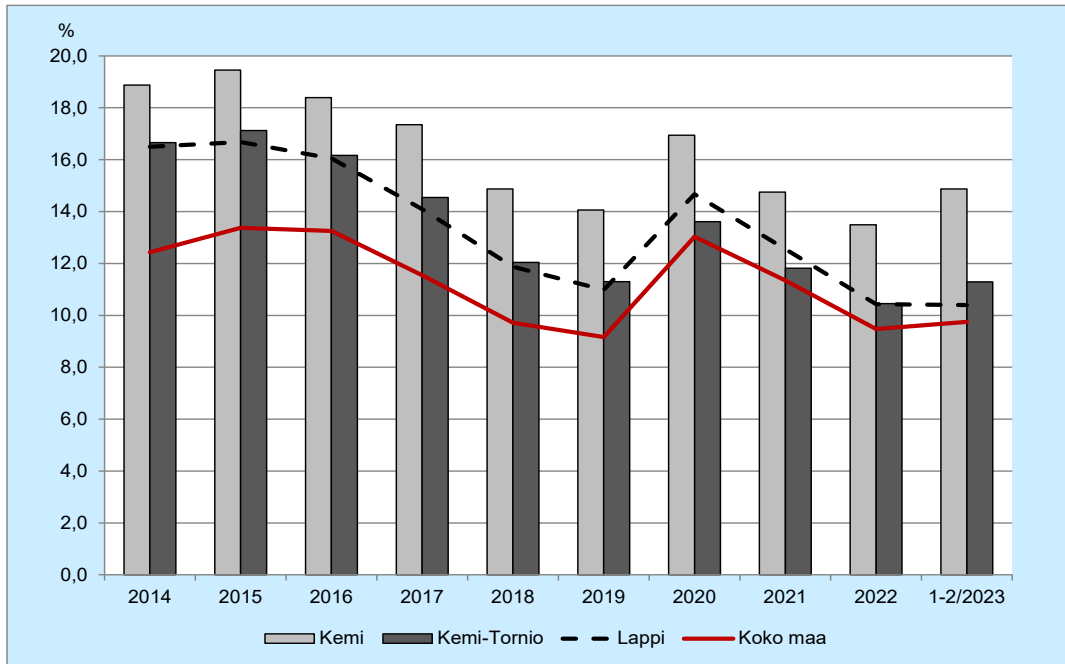




Kemin työttömyysaste on ollut koko Lapin työttömyysastetta korkeampi vuodesta 2009 lähtien.

Helmikuussa 2023 koko maan työttömyysaste oli 5,1 %-yksikköä alhaisempi kuin Kemin työttömyysaste.

Kaavio 11 Työttömyysasteen kehitys 2014-2023



## **TALOUSPALVELUIDEN JULKAISUT VUONNA 2023**

1/2023 Katsaus Kemin ja Kemi-Tornio-seudun kehitykseen 1/2023

2/2023 Katsaus Kemin ja Kemi-Tornio-seudun kehitykseen 2/2023

ISSN-L 2323-8011

ISSN 2323-8011

ISSN 2323-802X