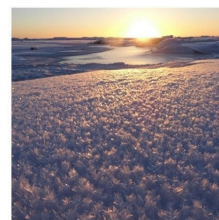


Katsaus Kemin ja Kemi-Tornio-seudun kehitykseen 10/2023

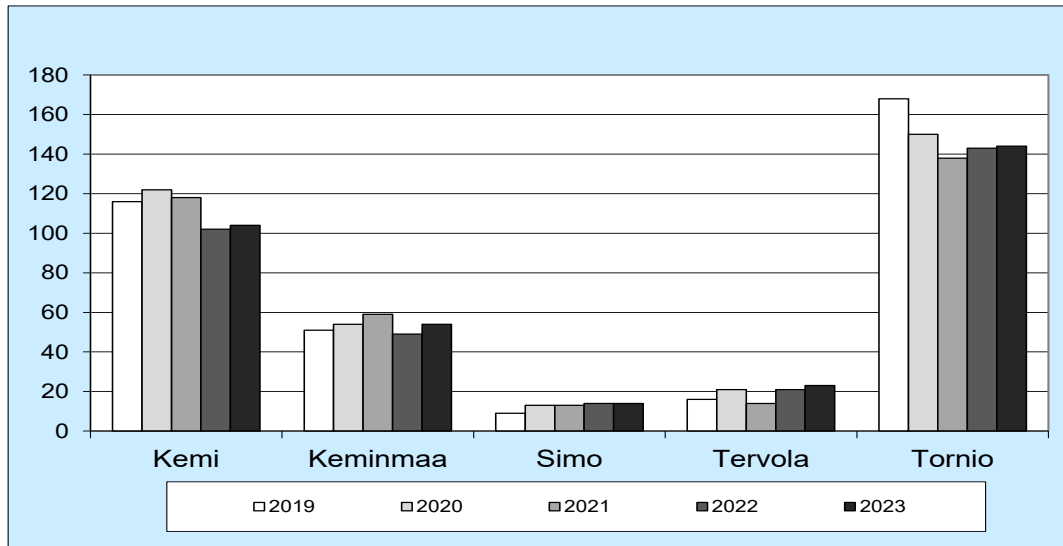


SYNTYNEET

Kemi-Tornio-seudulla on syntynyt tammi-lokakuussa 2023 ennakkotietojen mukaan 339 lasta, mikä on kymmenen lasta enemmän kuin tammi-lokakuussa 2022. Syntyneiden määrä lisääntyi hie-

man Kemissä, Keminmaassa, Tervolassa ja Torniossa. Kemissä syntyi tammi-lokakuun aikana 104 lasta.

Kaavio 1 Syntyneet Kemi-Tornio-seudulla tammi-lokakuussa 2019-2023

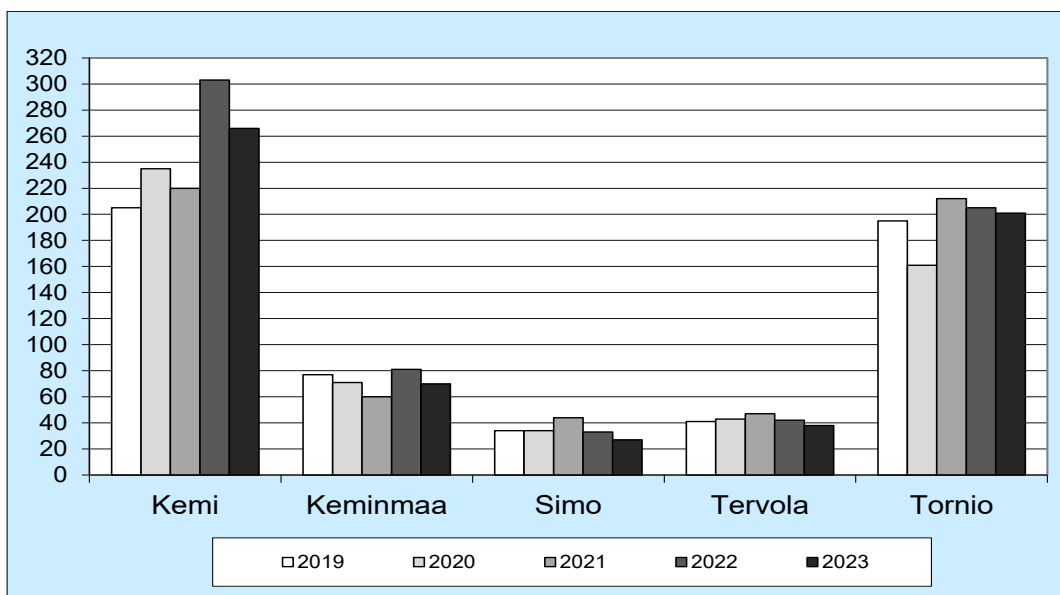


KUOLLEET

Kuolleita on tilastoitu Kemi-Tornio-seudulla tammi-lokakuussa 2023 yhteensä 62 henkeä vähemmän kuin vuotta aiemmin. Kuolleiden määrä väheni vuoden takaiseen verrattuna kaikissa seudun kun-

nissa. Tammi-lokakuussa 2019-2022 Kemi-Tornio-seudulla on kuollut keskimäärin 586 henkeä, kun vuonna 2023 luku on 602.

Kaavio 2 Kuolleet Kemi-Tornio-seudulla tammi-lokakuussa 2019-2023



LUONNOLLINEN VÄESTÖNKASVU

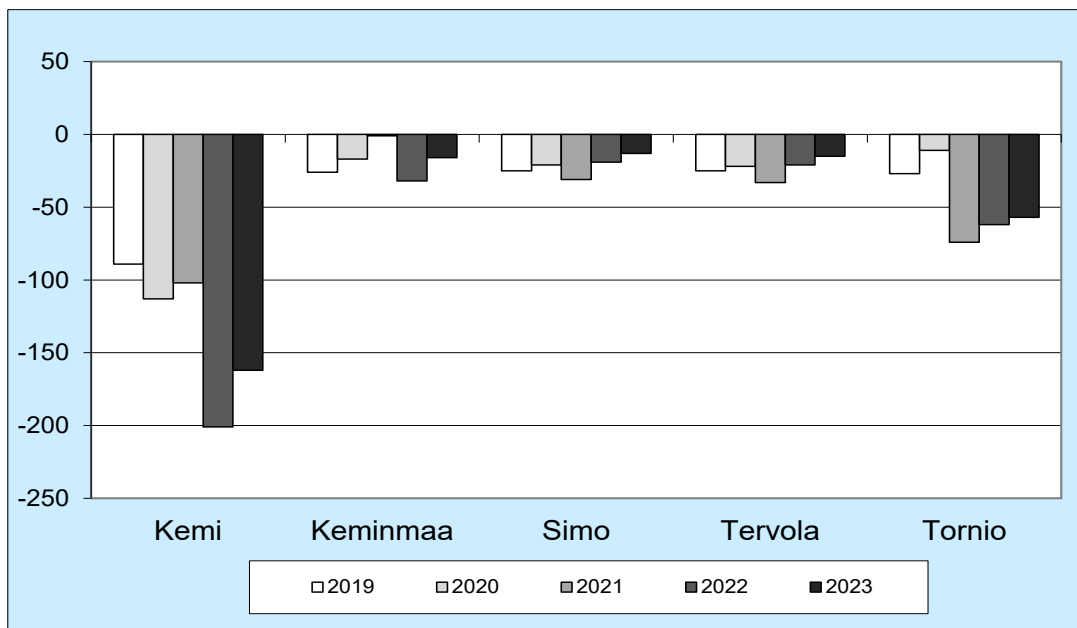
Kemi-Tornio-seudun luonnollinen väestönkasvu oli tammi-lokakuussa 2023 negatiivinen. Kuolleita oli enemmän kuin syntyneitä kaikissa seudun kun-

nissa. Edellisvuoden tammi-lokakuuhun verrattuna tilanne kuitenkin parani kaikissa seudun kunnissa.

Taulukko 1 Luonnollinen väestönkasvu Kemi-Tornio-seudulla tammi-lokakuussa 2019-2023

	Tammi-lokakuu				
	2019	2020	2021	2022	2023
Kemi	-89	-113	-102	-201	-162
Keminmaa	-26	-17	-1	-32	-16
Simo	-25	-21	-31	-19	-13
Tervola	-25	-22	-33	-21	-15
Tornio	-27	-11	-74	-62	-57
Yhteensä	-192	-184	-241	-335	-263

Kaavio 3 Luonnollinen väestönkasvu Kemi-Tornio-seudulla tammi-lokakuussa 2019-2023

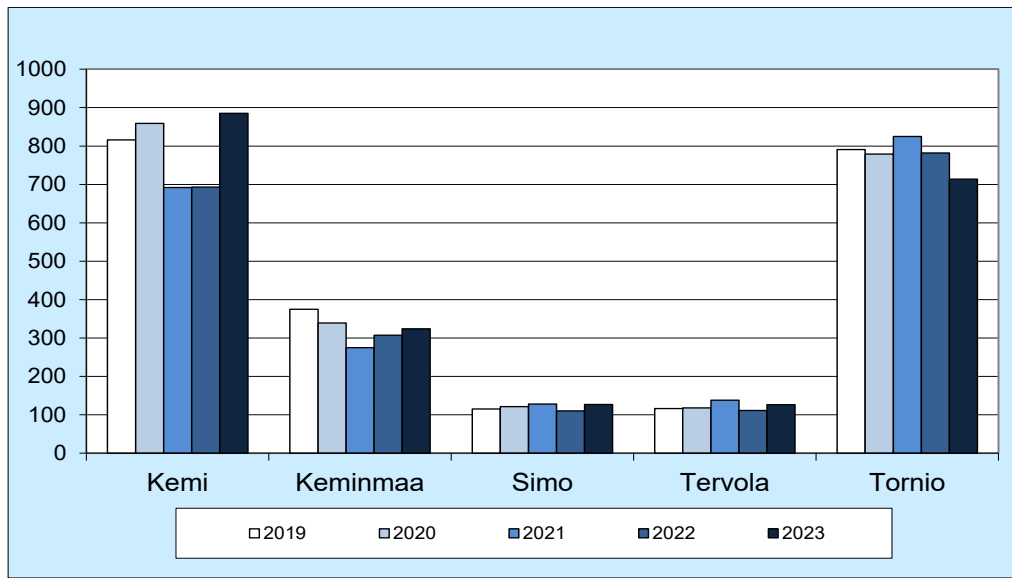


MUUTTOLIIKE

Kemi-Tornio-seudulle muutti tammi-lokakuussa 2023 yhteensä 2 176 henkeä, mikä oli 173 henkeä enemmän kuin vuotta aiemmin. Tulomuuttaneiden

määrä lisääntyi Kemissä, Keminmaassa, Simossa ja Tervolassa.

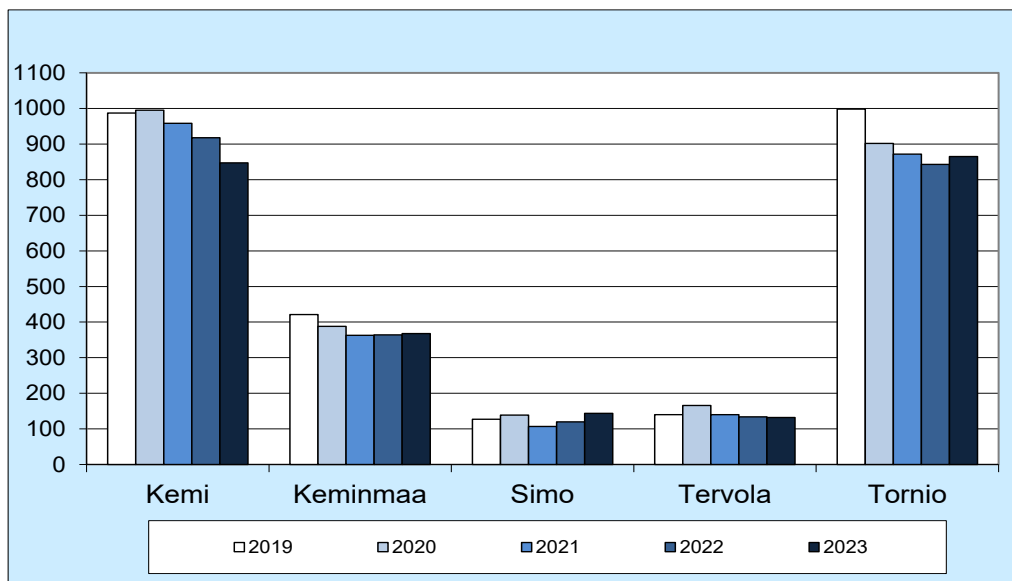
Kaavio 4 Tulomuutto Kemi-Tornio-seudulle tammi-lokakuussa 2019-2023



Lähtömuuttaneita on ollut Kemi-Tornio-seudulla tammi-lokakuussa 2023 yhteensä 23 henkeä vähemmän kuin edellisvuoden tammi-lokakuussa. Lähtömuuttaneiden määrä väheni Kemissä ja Ter-

volassa. Lähtömuuttaneita oli tammi-lokakuussa 2023 yhteensä 2 356 henkeä, joista 865 muutti Tornioista, 847 Kemistä ja 644 yhteensä Keminmaasta, Simosta ja Tervolasta.

Kaavio 5 Lähtömuutto Kemi-Tornio-seudulta tammi-lokakuussa 2019-2023



[4]

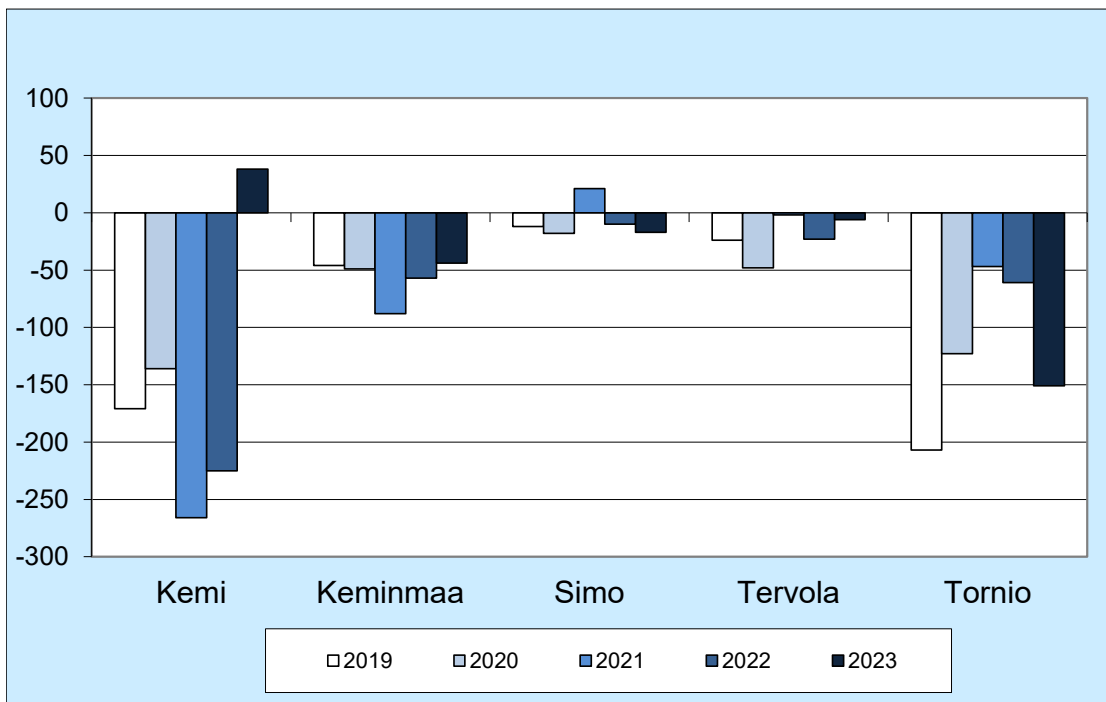
Kuntien välinen nettomuutto on ollut tammi-lokakuussa 2023 negatiivinen Kemi-Tornio-seudulla, mutta nettomaahanmuutosta saatiin muuttovoittoa. Kokonaisnettomuutto on ollut kuitenkin negatiivinen Kemi-Tornio-seudulla. Seudulta muutti

pois 180 henkeä enemmän kuin tänne muutti. Keminissä saatiin maahanmuuton ansiosta muuttovoittoa. Keminmaa, Simo, Tervola ja Tornio menettivät väestöään muuttotappiona tammi-lokakuussa 2023.

Taulukko 2 Nettomuutto Kemi-Tornio-seudulla tammi-lokakuussa 2019-2023

	Tammi-lokakuu				
	2019	2020	2021	2022	2023
Kemi	-171	-136	-266	-225	38
Keminmaa	-46	-49	-88	-57	-44
Simo	-12	-18	21	-10	-17
Tervola	-24	-48	-2	-23	-6
Tornio	-207	-123	-47	-61	-151
Yhteensä	-460	-374	-382	-376	-180

Kaavio 6 Nettomuutto Kemi-Tornio-seudulla tammi-lokakuussa 2019-2023



VÄKILUVUN MUUTOS

Kemi-Tornio-seudun asukasluvu pieneni tammi-lokakuun 2023 aikana 443:lla hengellä. Väkiluku väheni kaikissa seudun kunnissa ja eniten Torniossa.

Ennakkoväkiluvun mukaan ero Kemin ja Tornion välillä oli lokakuun 2023 lopussa Tornion hyväksi 1644 henkeä, kun se oli vuodenvaihteessa 1728 henkeä.

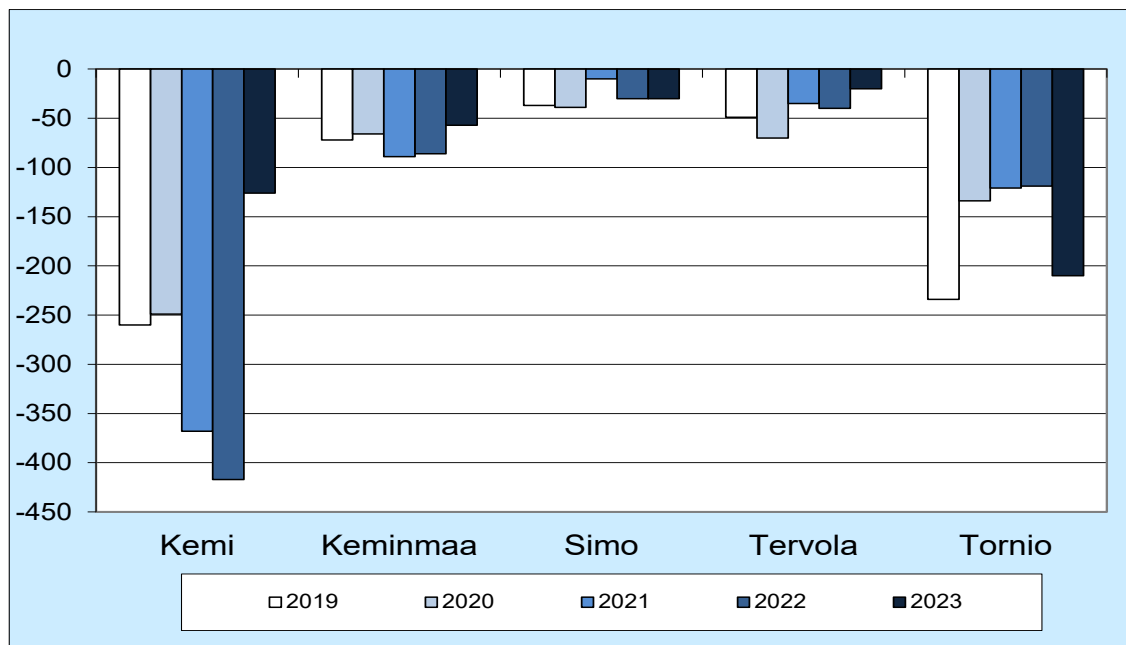
Taulukko 3 Väkiluvun muutos Kemi-Tornio-seudulla tammi-lokakuussa 2019-2023

	Tammi-lokakuu					Muutos%**	Ennakkoväkiluku 31.10.2023
	2019	2020	2021	2022	2023*		
Kemi	-260	-249	-368	-417	-126	-0,6	19 373
Keminmaa	-72	-66	-89	-86	-57	-0,7	7 714
Simo	-37	-39	-10	-30	-30	-1,0	2 847
Tervola	-49	-70	-35	-40	-20	-0,7	2 843
Tornio	-234	-134	-121	-119	-210	-1,0	21 017
Yhteensä	-652	-558	-623	-692	-443	-0,8	53 794

*sisältää väkiluvun korjauksen

**Väkiluvun muutos (%) 31.12.2022-31.10.2023

Kaavio 7 Väkiluvun muutos Kemi-Tornio-seudulla tammi-lokakuussa 2019-2023

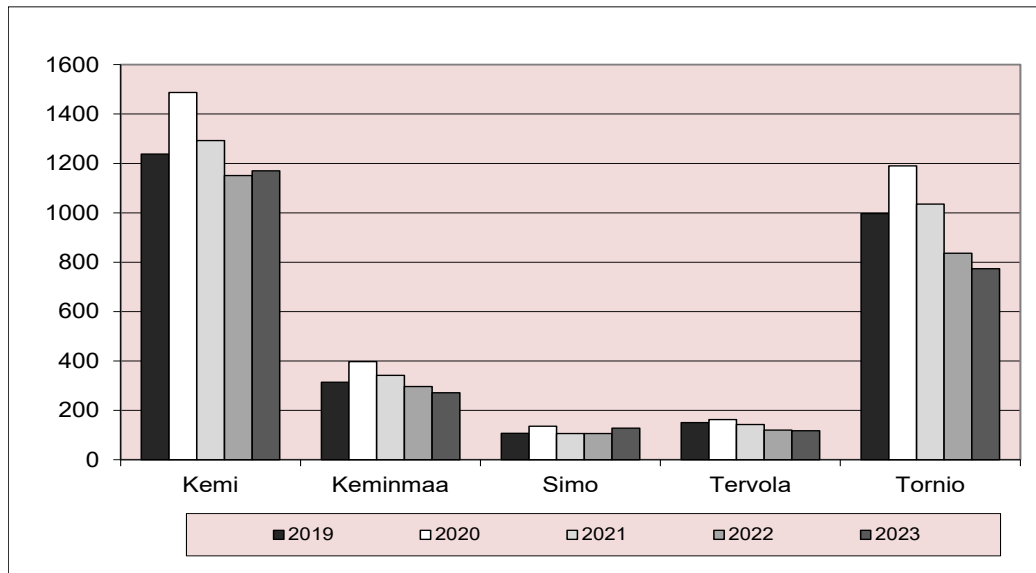


TYÖTTÖMYYS

Kemi-Tornio-seudulla oli tammi-lokakuussa 2023 työttömänä 50 henkeä vähemmän kuin tammi-lokakuussa 2022. Työttömien lukumäärä nousi Kemissä ja Simossa ja laski Keminmaassa, Torniossa

ja Tervolassa. Suhteellisesti eniten työttömien lukumäärä nousi Simossa (20 %). Kemissä oli työttömänä 19 henkeä enemmän kuin vuotta aiemmin.

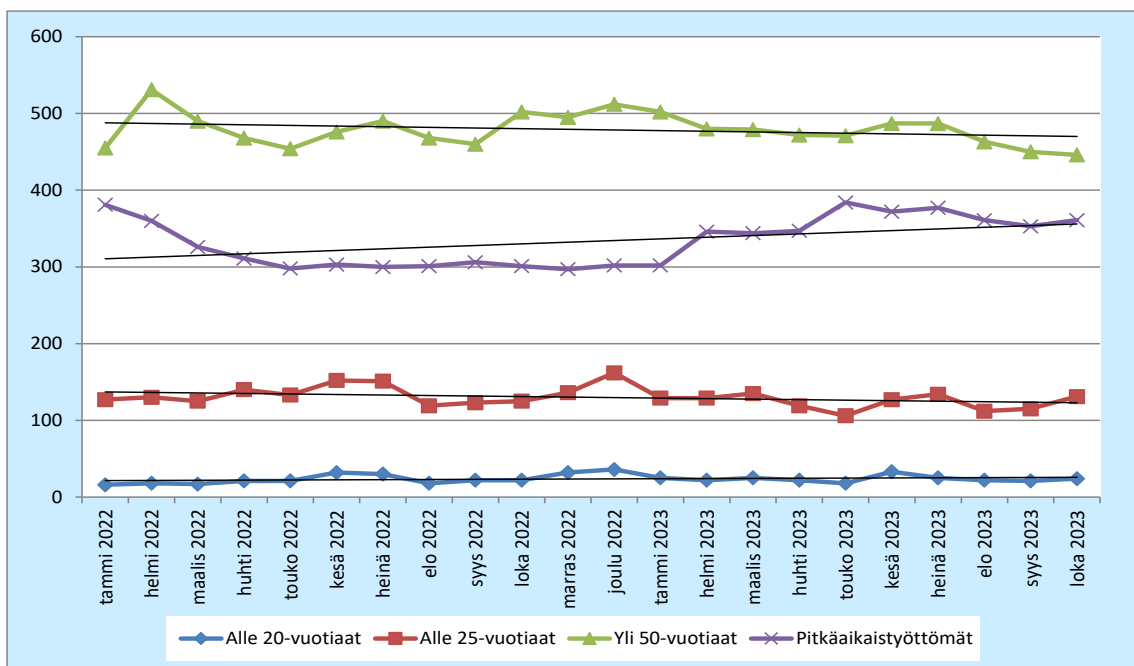
Kaavio 8 Työttömien määrä Kemi-Tornio-seudulla tammi-lokakuussa 2019-2023



Kemissä alle 25-vuotiaiden työttömien ja pitkäaikaistyöttömien määrä on noussut vuoden 2022 lokakuuhun verrattuna. Yli 50-vuotiaita työttömiä

on sen sijaan vähemmän kuin vuotta aikaisemmin. Trendi on nouseva pitkäaikaistyöttömien ryhmässä.

Kaavio 9 Alle 20-vuotiaiden, alle 25-vuotiaiden, yli 50-vuotiaiden ja pitkäaikaistyöttömien määrä Kemissä 2022-2023



Työttömyysaste oli Kemi-Tornio-seudulla 10,4 % tammi-lokakuussa 2023. Vuotta aiemmin työttömänä oli 10,3 % työvoimasta. Työttömyysaste nousi Simossa 1,9 %-yksikköä ja Kemissä 1,0 %-yksik-

köä vuoden takaiseen verrattuna. Työttömyysaste laski Kemimaassa 0,6, Torniossa 0,5 ja Tervolassa 0,3 %-yksikköä. Työttömyysaste on korkein Kemissä ja matalin Kemimaassa.

Taulukko 4 Työttömyysaste Kemi-Tornio-seudulla tammi-lokakuussa 2019-2023

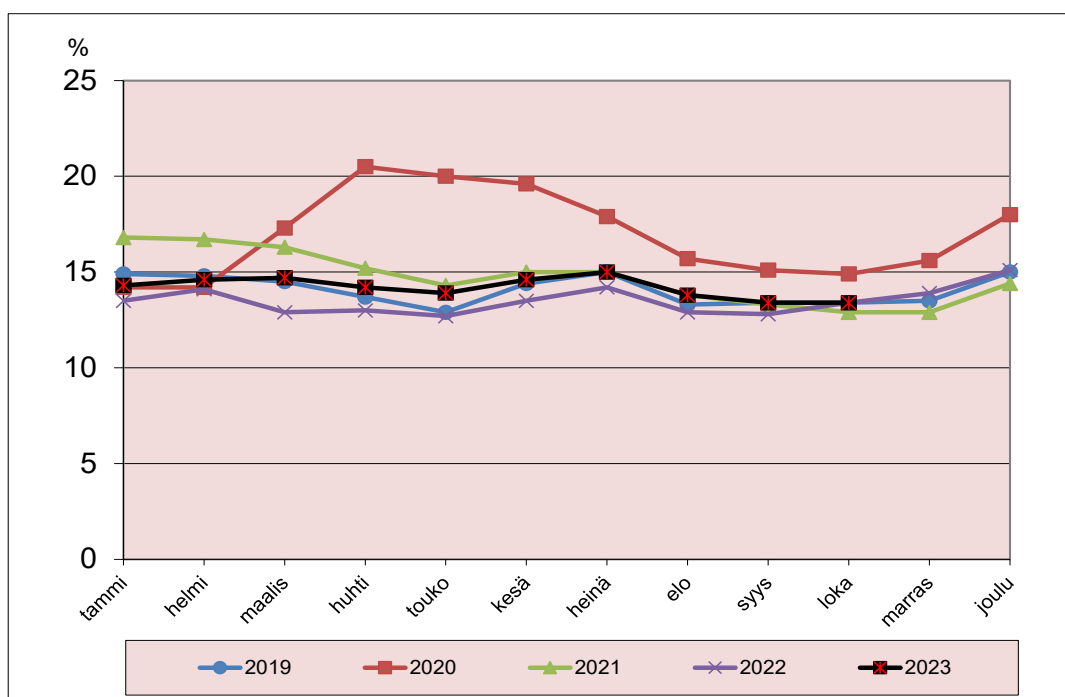
	Tammi-lokakuu				
	2019	2020	2021	2022	2023
Kemi	14,0	17,0	15,0	13,3	14,3
Keminmaa	8,3	10,9	9,4	8,3	7,7
Simo	8,9	11,6	9,4	9,2	11,1
Tervola	12,1	12,9	11,3	9,8	9,5
Tornio	10,1	12,1	10,7	8,6	8,1
Yhteensä	11,3	13,7	12,0	10,3	10,4

Koronaviruksen leviämisen hidastamiseen liittyvät toimet käänivät työttömyyden vahvaan nousuun niin Kemissä kuin muualla Lapissa maaliskuussa 2020. Vuoden 2021 aikana Kemin työttömyysaste laski koronapandemiaa edeltävälle tasolle.

Työttömyysasteessa on kausivaihteluja vuosittain siten, että matalimmillaan työttömyysaste on

yleensä toukokuussa ja syys-lokakuussa. Korkeimmillaan se on vuodenvaihteessa ja kesä-heinäkuussa. Tammikuun jälkeen työttömyys yleensä lähtee laskuun. Myös tänä vuonna Kemin työttömyys laski hieman keväällä, kääntyi kesäkuussa nousuun ja elokuussa jälleen laskuun. Lokakuun 2023 lopussa Kemin työttömyysaste oli 13,4 %.

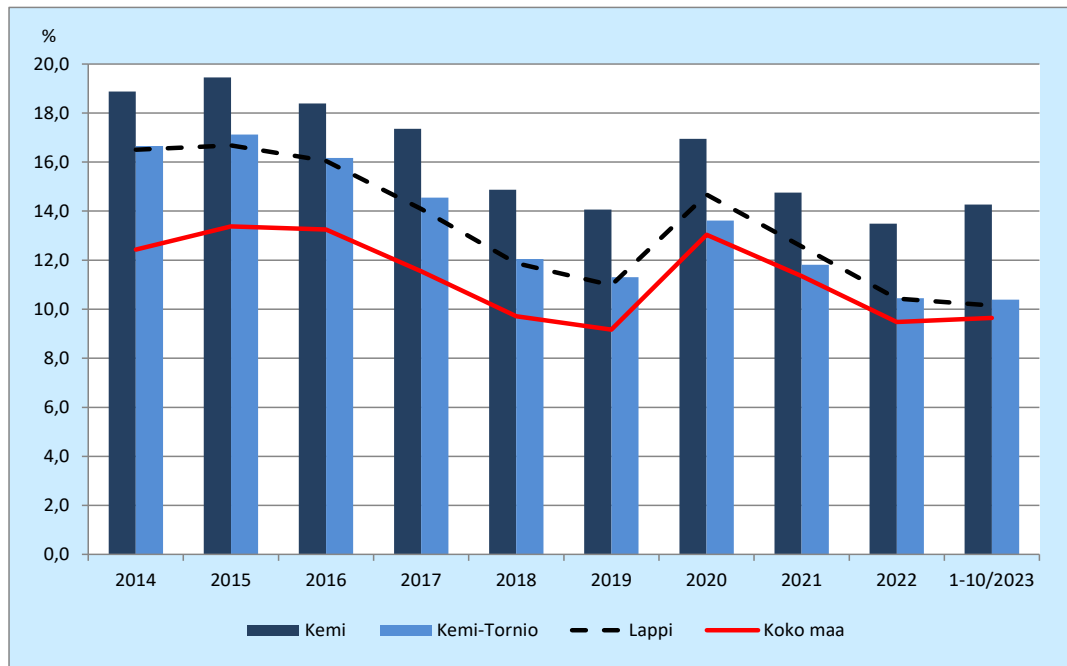
Kaavio 10 Kemin työttömyysasteen kehitys 2019-2023



Kemin työttömyysaste on ollut koko Lapin työttömyysastetta korkeampi vuodesta 2009 lähtien.

Lokakuussa 2023 koko maan työttömyysaste oli 4,6 %-yksikköä alhaisempi kuin Kemin työttömyysaste.

Kaavio 11 Työttömyysasteen kehitys 2014-2023



TALOUSPALVELUIDEN JULKAISUT VUONNA 2023

1/2023	Katsaus Kemin ja Kemi-Tornio-seudun kehitykseen 1/2023
2/2023	Katsaus Kemin ja Kemi-Tornio-seudun kehitykseen 2/2023
3/2023	Toimintakertomus ja tilinpäätös 2022
4/2023	Katsaus Kemin ja Kemi-Tornio-seudun kehitykseen 3/2023
5/2023	Katsaus Kemin ja Kemi-Tornio-seudun kehitykseen 4/2023
6/2023	Katsaus Kemin ja Kemi-Tornio-seudun kehitykseen 5/2023
7/2023	Katsaus Kemin ja Kemi-Tornio-seudun kehitykseen 6/2023
8/2023	Katsaus Kemin ja Kemi-Tornio-seudun kehitykseen 7/2023
9/2023	Katsaus Kemin ja Kemi-Tornio-seudun kehitykseen 8/2023
10/2023	Katsaus Kemin ja Kemi-Tornio-seudun kehitykseen 9/2023
11/2023	Katsaus Kemin ja Kemi-Tornio-seudun kehitykseen 10/2023

ISSN-L 2323-8011

ISSN 2323-8011

ISSN 2323-802X