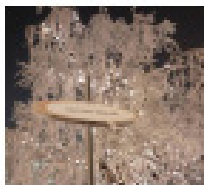
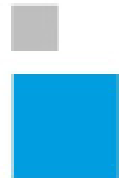
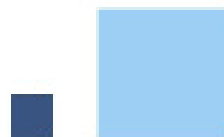
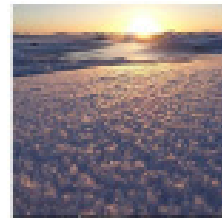


# Katsaus Kemin ja Kemi-Tornio-seudun kehitykseen 2/2024

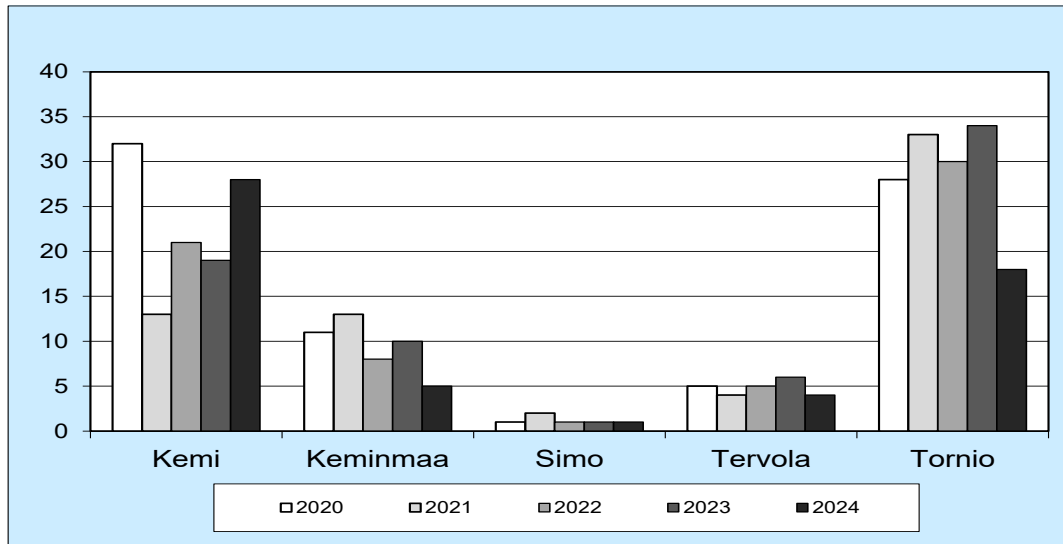


## SYNTYNEET

Kemi-Tornio-seudulla on syntynyt tammi-helmikuussa 2024 ennakkotietojen mukaan 56 lasta, mikä on 14 lasta vähemmän kuin tammi-helmikuussa 2023. Syntyneiden määrä väheni Kemin-

maassa, Tervolassa ja Torniossa, säilyi ennallaan Simossa ja lisääntyi Kemissä. Kemissä syntyi tammi-helmikuussa 28 lasta.

Kaavio 1 Syntyneet Kemi-Tornio-seudulla tammi-helmikuussa 2020-2024

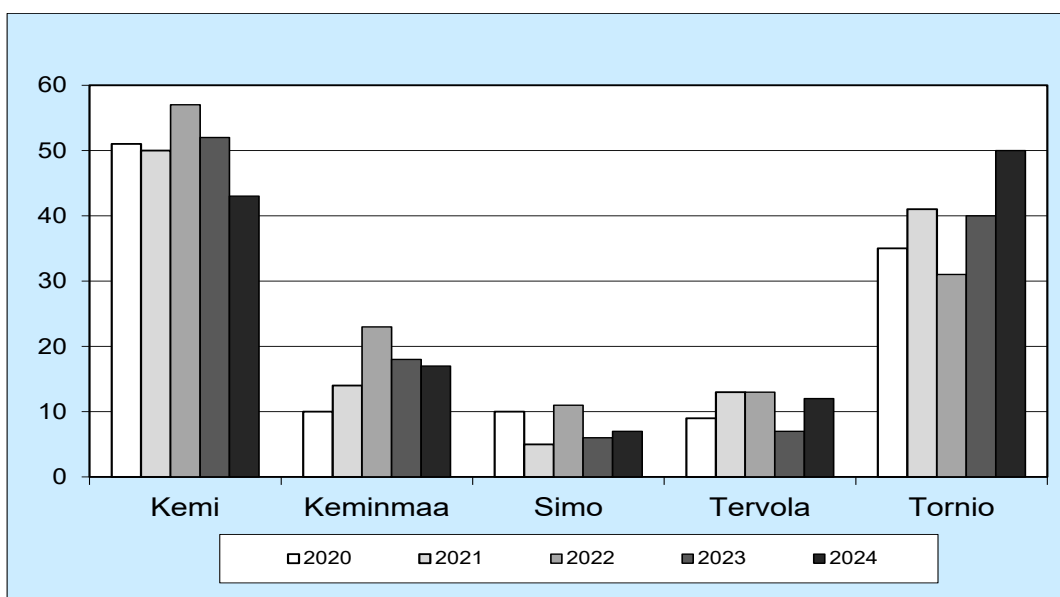


## KUOLLEET

Kuolleita on tilastoitu Kemi-Tornio-seudulla tammi-helmikuussa 2024 kuusi henkeä enemmän kuin vuotta aiemmin. Kuolleiden määrä lisääntyi vuoden takaiseen verrattuna Simossa, Tervolassa ja Tornio-

ossa. Tammi-helmikuussa 2020-2023 Kemi-Tornio-seudulla on kuollut keskimäärin 124 henkeä, kun luku vuonna 2024 on 129.

Kaavio 2 Kuolleet Kemi-Tornio-seudulla tammi-helmikuussa 2020-2024



## LUONNOLLINEN VÄESTÖNKASVU

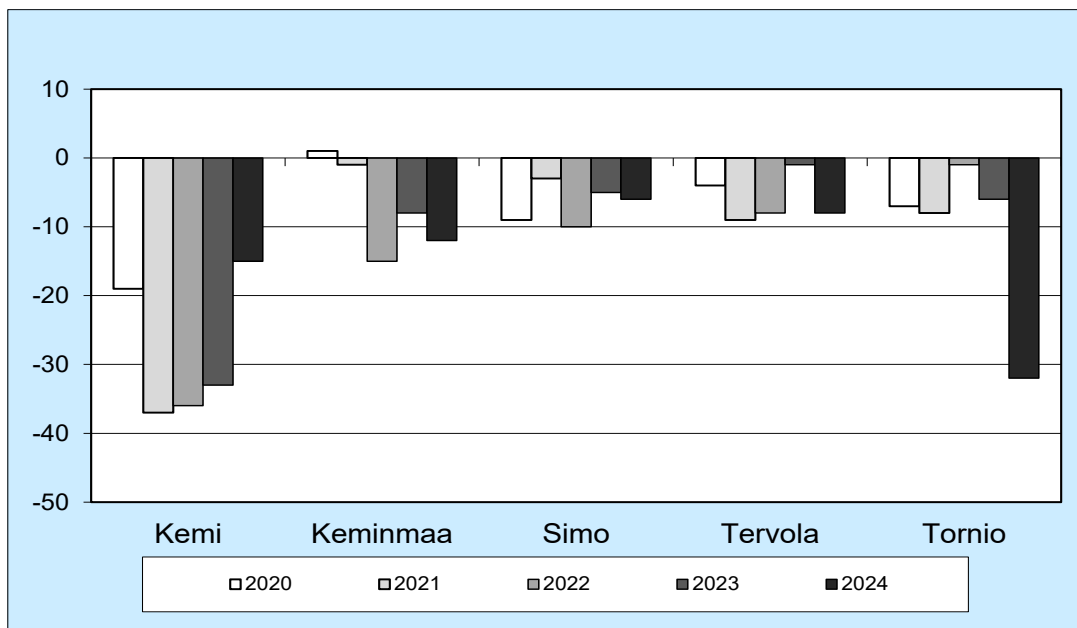
Kemi-Tornio-seudun luonnollinen väestönkasvu oli tammi-helmikuussa 2024 negatiivinen. Kuolleita oli enemmän kuin syntyneitä kaikissa seudun kunnis-

sa. Edellisvuoden tammi-helmikuuhun verrattuna tilanne huononi Keminmaassa, Simossa, Tervolassa ja Torniossa.

Taulukko 1 Luonnollinen väestönkasvu Kemi-Tornio-seudulla tammi-helmikuussa 2020-2024

	Tammi-helmikuu				
	2020	2021	2022	2023	2024
Kemi	-19	-37	-36	-33	-15
Keminmaa	1	-1	-15	-8	-12
Simo	-9	-3	-10	-5	-6
Tervola	-4	-9	-8	-1	-8
Tornio	-7	-8	-1	-6	-32
Yhteensä	-38	-58	-70	-53	-73

Kaavio 3 Luonnollinen väestönkasvu Kemi-Tornio-seudulla tammi-helmikuussa 2020-2024

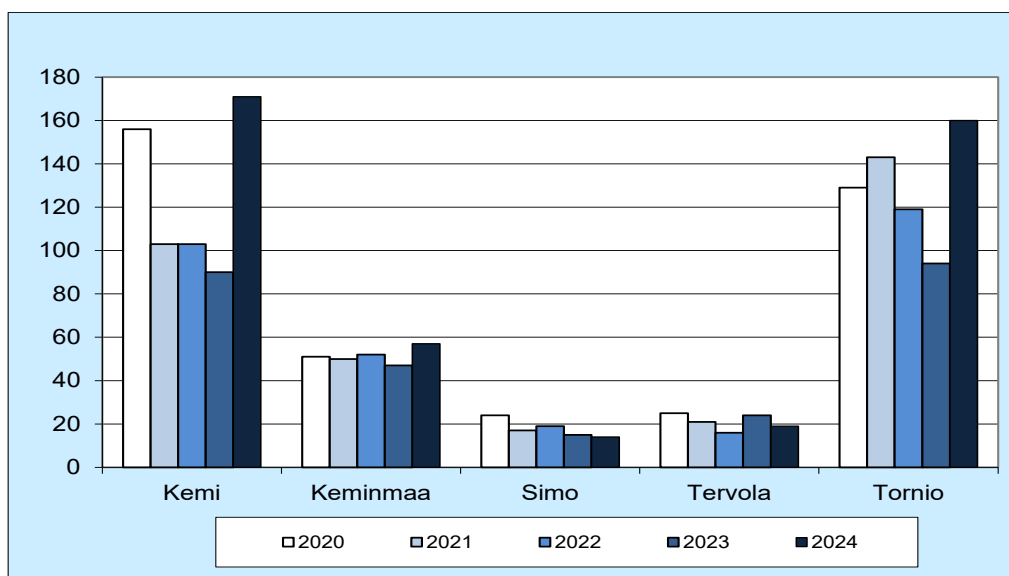


## MUUTTOLIIKE

Kemi-Tornio-seudulle muutti tammi-helmikuussa 2024 yhteensä 421 henkeä, mikä oli peräti 151 henkeä enemmän kuin vuotta aiemmin. Tulomuut-

taneiden määrä lisääntyi Kemissä, Keminmaassa ja Torniossa.

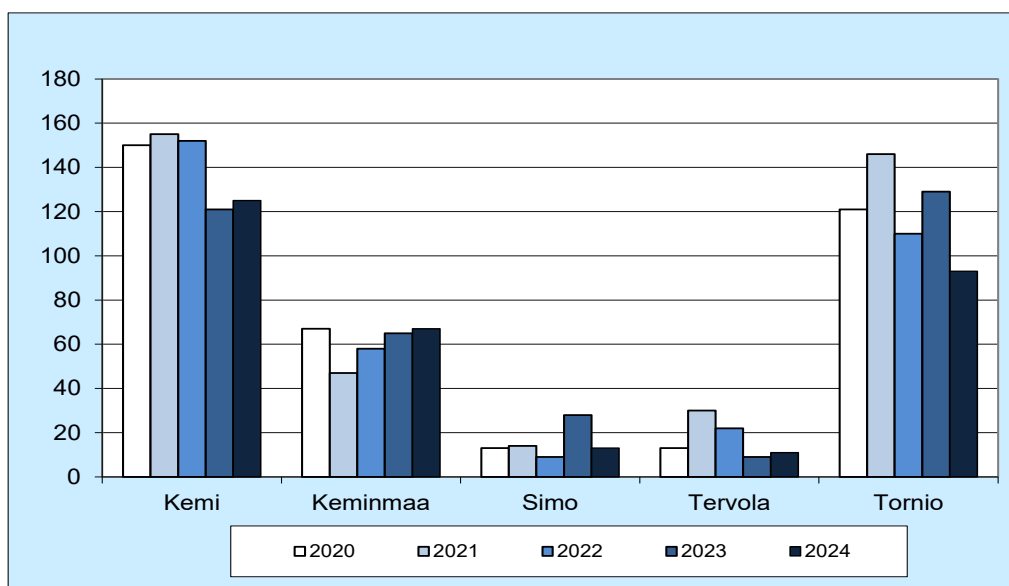
Kaavio 4 Tulomuutto Kemi-Tornio-seudulle tammi-helmikuussa 2020-2024



Lähtömuuttaneita on ollut Kemi-Tornio-seudulla tammi-helmikuussa 2024 yhteensä 43 henkeä vähemmän kuin edellisvuoden tammi-helmikuussa. Lähtömuuttaneiden määrä lisääntyi hieman Kemis-

sä, Keminmaassa ja Tervolassa. Lähtömuuttaneita oli tammi-helmikuussa 2024 yhteensä 309 henkeä, joista 125 muutti Kemistä, 93 Torniossa ja 91 yhteensä Keminmaasta, Simosta ja Tervolasta.

Kaavio 5 Lähtömuutto Kemi-Tornio-seudulta tammi-helmikuussa 2020-2024



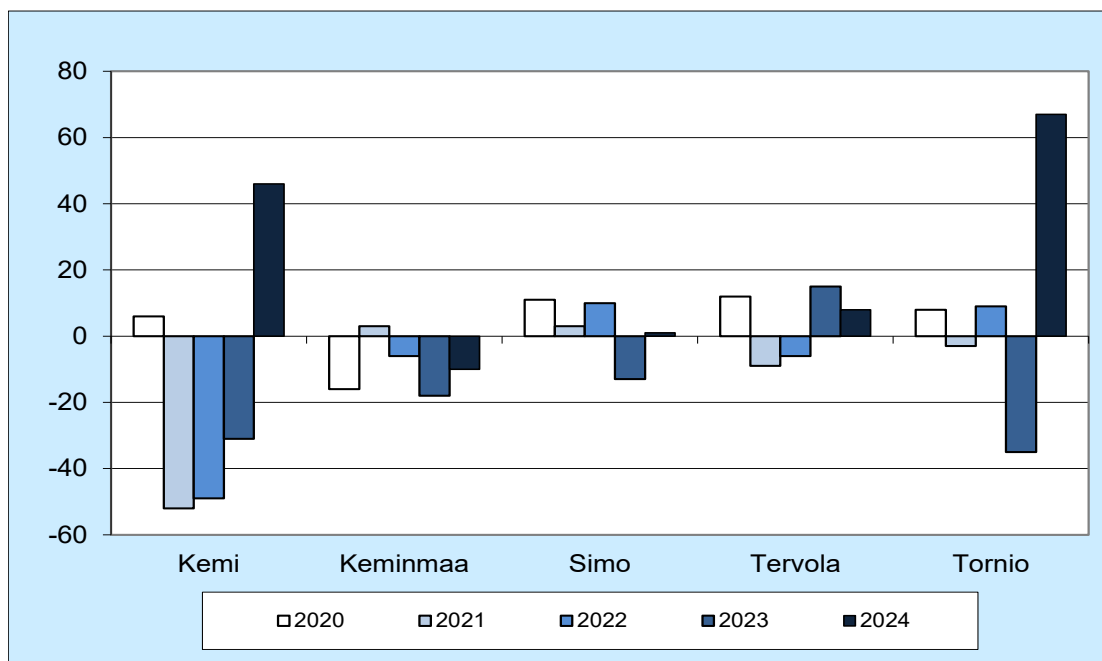
Nettomuutto on ollut tammi-helmikuussa 2024 positiivinen Kemi-Tornio-seudulla. Seudulle muutti 112 henkeä enemmän kuin täältä muutti pois. Kuntien välinen nettomuutto oli 10 henkeä positiivinen

ja nettomaahanmuutosta saatiin muuttovoittoa 102:n hengen verran. Keminmaa menetti väestöään muuttotappiona, mutta muut seudun kunnat saivat tammi-helmikuussa muuttovoittoa.

Taulukko 2 Nettomuutto Kemi-Tornio-seudulla tammi-helmikuussa 2020-2024

	Tammi-helmikuu				
	2020	2021	2022	2023	2024
Kemi	6	-52	-49	-31	46
Keminmaa	-16	3	-6	-18	-10
Simo	11	3	10	-13	1
Tervola	12	-9	-6	15	8
Tornio	8	-3	9	-35	67
Yhteensä	21	-58	-42	-82	112

Kaavio 6 Nettomuutto Kemi-Tornio-seudulla tammi-helmikuussa 2020-2024



## VÄKILUVUN MUUTOS

Kemi-Tornio-seudun asukasluku kasvoi tammi-helmikuun 2024 aikana 47:llä hengellä. Väkiluku kasvoi Kemissä ja Torniossa ja väheni seudun muissa kunnissa.

Ennakkoväkiluvun mukaan ero Kemin ja Tornion välillä oli helmikuun 2024 lopussa Tornion hyväksi 1660 henkeä, kun se oli vuodenvaihteessa 1647 henkeä.

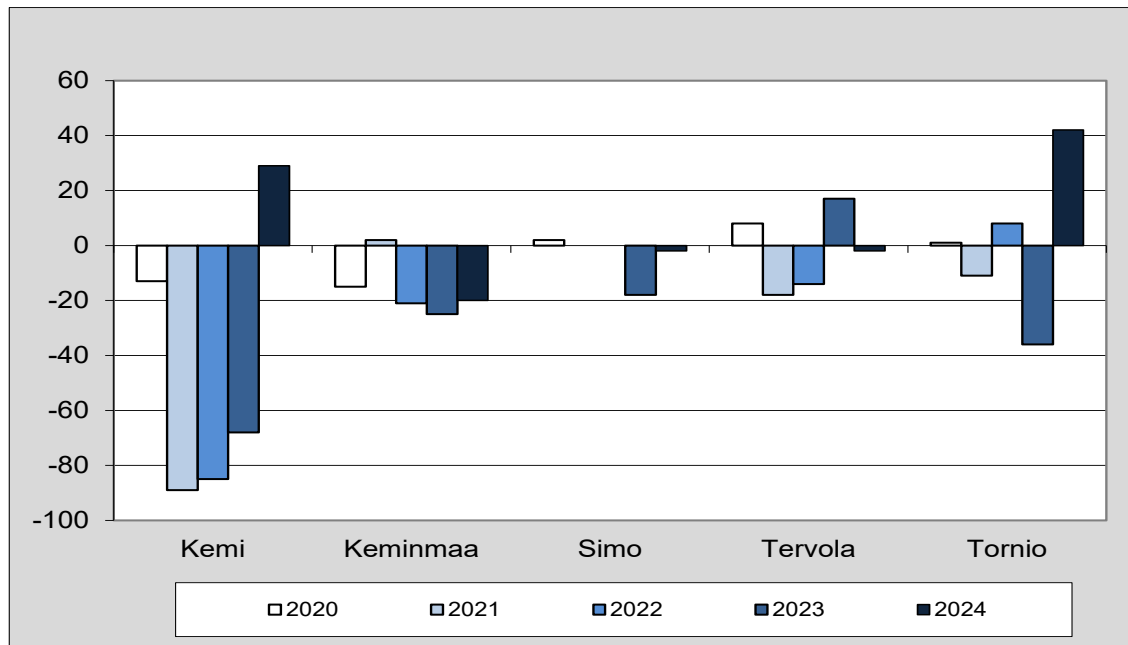
Taulukko 3 Väkiluvun muutos Kemi-Tornio-seudulla tammi-helmikuussa 2020-2024

	Tammi-helmikuu					Muutos%**	Ennakkoväkiluku 29.2.2024
	2020	2021	2022	2023	2024*		
Kemi	-13	-89	-85	-68	29	0,1	19 397
Keminmaa	-15	2	-21	-25	-20	-0,3	7 670
Simo	2	0	0	-18	-2	-0,1	2 826
Tervola	8	-18	-14	17	-2	-0,1	2 830
Tornio	1	-11	8	-36	42	0,2	21 057
Yhteensä	-17	-116	-112	-130	47	0,1	53 780

\*sisältää väkiluvun korjauksen

\*\*Väkiluvun muutos (%) 31.12.2023-29.2.2024

Kaavio 7 Väkiluvun muutos Kemi-Tornio-seudulla tammi-helmikuussa 2020-2024

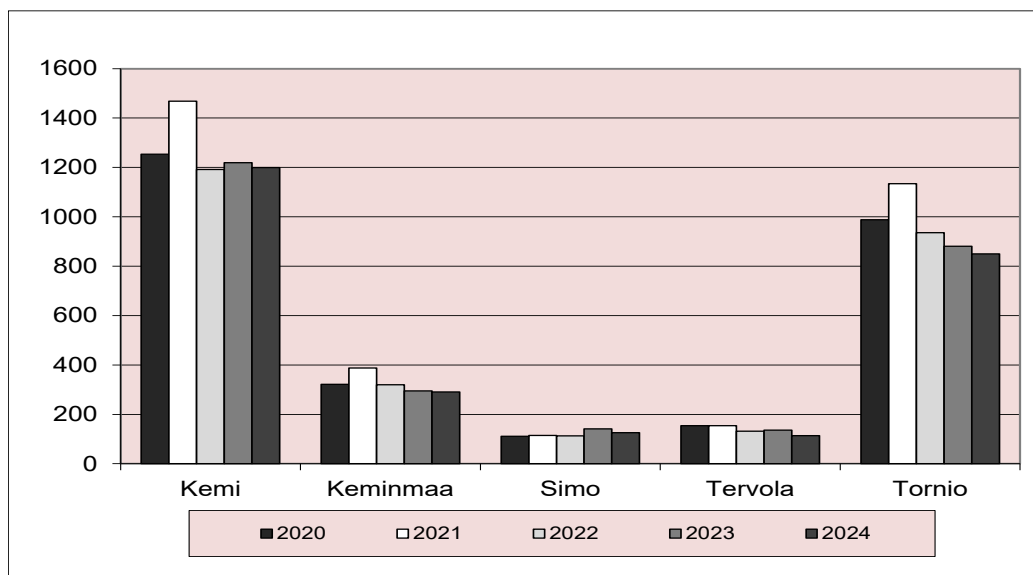


## TYÖTTÖMYYS

Kemi-Tornio-seudulla oli tammi-helmikuussa 2024 työttömänä 94 henkeä vähemmän kuin tammi-helmikuussa 2023. Työttömien lukumäärä väheni seudun kaikissa kunnissa. Suhteellisesti eniten työttö-

mien lukumäärä väheni Tervolassa (-17 %). Kemissä oli työttömänä 20 henkeä vähemmän kuin vuotta aiemmin.

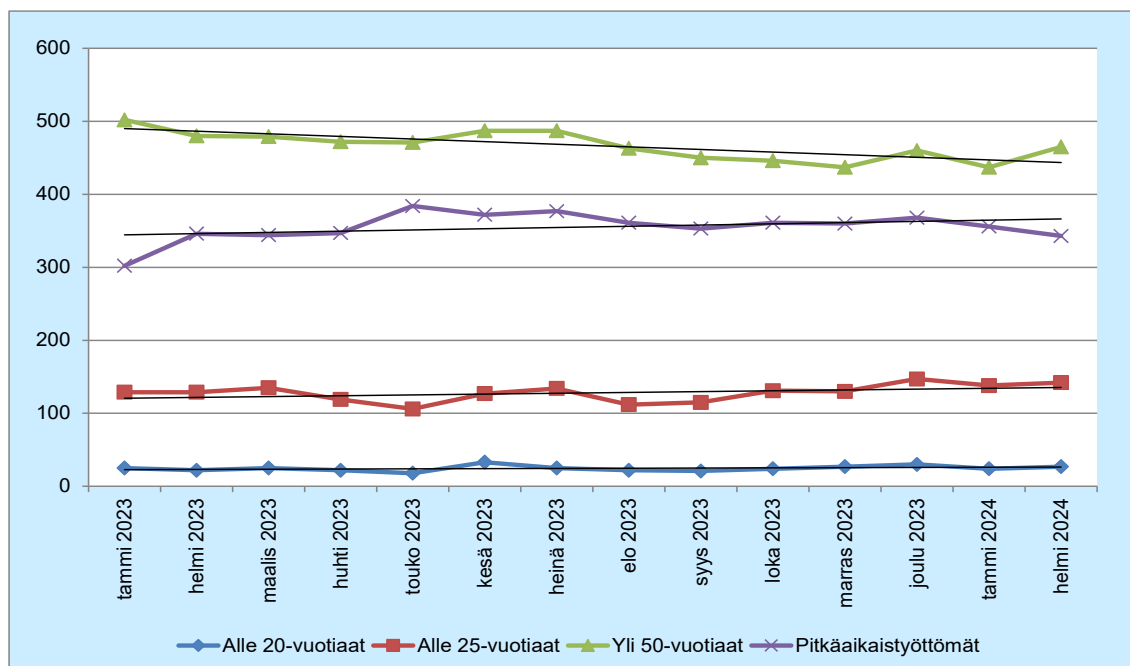
Kaavio 8 Työttömien määrä Kemi-Tornio-seudulla tammi-helmikuussa 2020-2024



Kemissä alle 20-vuotiaiden ja alle 25-vuotiaiden työttömien määrä on noussut vuoden 2023 helmikuuhun verrattuna. Yli 50-vuotiaita työttömiä ja

pitkäaikaistyöttömiä on vähemmän kuin vuotta aikaisemmin. Trendi on laskusuuntainen yli 50-vuotiaiden työttömien ryhmässä.

Kaavio 9 Alle 20-vuotiaiden, alle 25-vuotiaiden, yli 50-vuotiaiden ja pitkäaikaistyöttömien määrä Kemissä 2023-2024



Työttömyysaste oli Kemi-Tornio-seudulla 11,0 % tammi-helmikuussa 2024. Vuotta aiemmin työttömänä oli 11,3 % työvoimasta. Työttömyysaste pysyi Kemissä ennallaan vuodentakaiseen verrattuna,

vaikka työttömien lukumäärä väheni, sillä työvoiman määrä on vähentynyt. Muissa seudun kunnissa työttömyysaste laski. Työttömyysaste on korkein Kemissä ja matalin Keminmaassa.

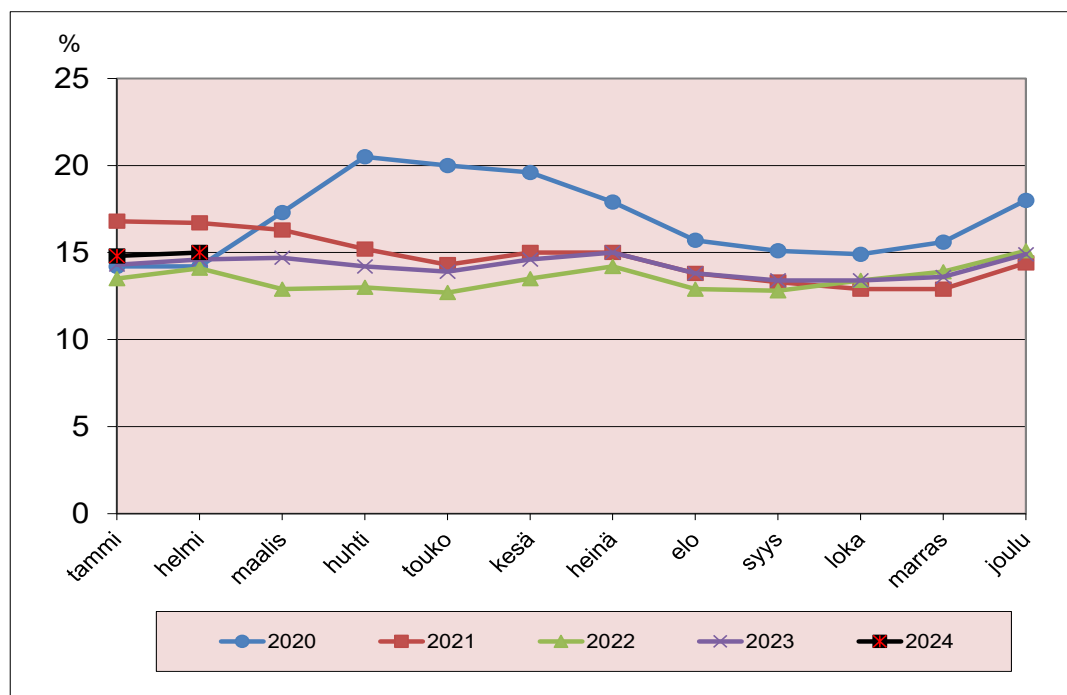
Taulukko 4 Työttömyysaste Kemi-Tornio-seudulla tammi-helmikuussa 2020-2024

	Tammi-helmikuu				
	2020	2021	2022	2023	2024
Kemi	14,2	16,8	13,8	14,9	14,9
Keminmaa	8,5	10,7	8,8	8,4	8,3
Simo	9,2	9,8	10,0	12,3	11,2
Tervola	12,3	12,2	10,5	11,1	9,3
Tornio	10,0	11,5	9,6	9,2	8,8
Yhteensä	11,4	13,2	11,1	11,3	11,0

Koronaviruksen leviämisen hidastamiseen liittyvät toimet käänivät työttömyyden vahvaan nousuun niin Kemissä kuin muualla Lapissa maaliskuussa 2020. Vuoden 2021 aikana Kemin työttömyysaste laski koronapandemiaa edeltävälle tasolle.

Työttömyysasteessa on kausivaihteluja vuosittain siten, että matalimmillaan työttömyysaste on yleensä toukokuussa ja syys-lokakuussa. Korkeimmillaan se on vuodenvaihteessa ja kesä-heinäkuussa. Tammikuun jälkeen työttömyys yleensä lähtee laskuun. Helmikuun 2024 lopussa Kemin työttömyysaste oli 15,0 %.

Kaavio 10 Kemin työttömyysasteen kehitys 2020-2024

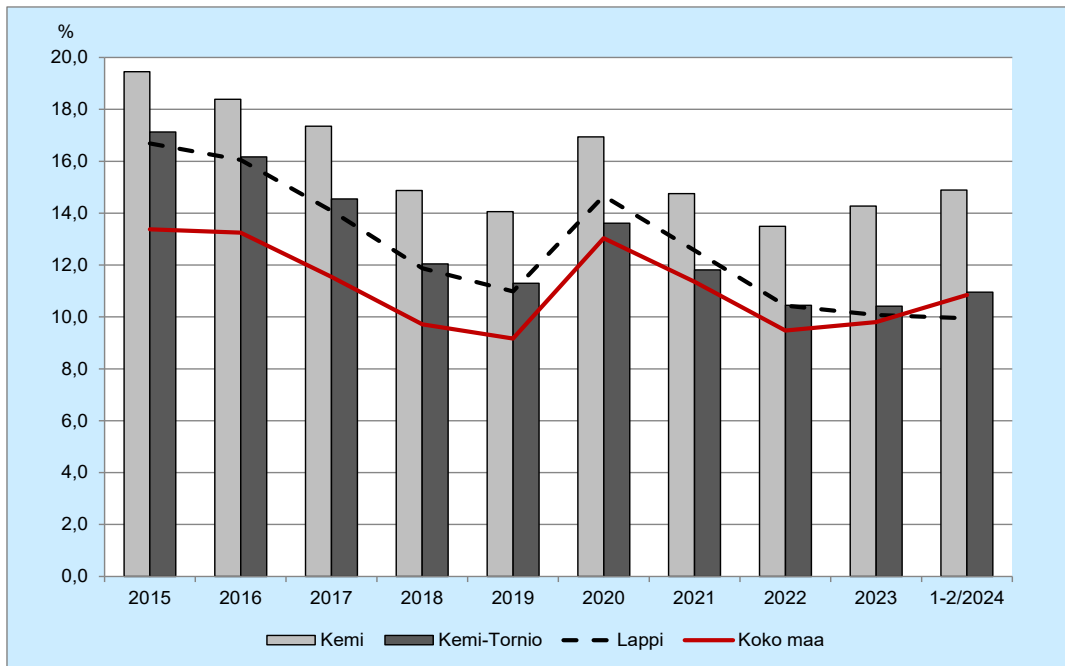




Kemin työttömyysaste on ollut koko Lapin työttömyysastetta korkeampi vuodesta 2009 lähtien. Tammi-helmikuussa 2024 koko maan työttömyysaste oli 4,0 %-yksikköä alhaisempi kuin Kemin työt-

tömyysaste. Kemi-Tornio-seudun työttömyysaste oli koko maan työttömyysasteen tasolla.

Kaavio 11 Työttömyysasteen kehitys 2015-2024



## **TALOUSPALVELUIDEN JULKAISUT VUONNA 2024**

1/2024 Katsaus Kemin ja Kemi-Tornio-seudun kehitykseen 1/2024

2/2024 Katsaus Kemin ja Kemi-Tornio-seudun kehitykseen 2/2024

ISSN-L 2323-8011

ISSN 2323-8011

ISSN 2323-802X