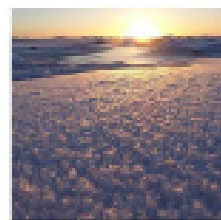


Katsaus Kemin ja Kemi-Tornio-seudun kehitykseen 1/2024

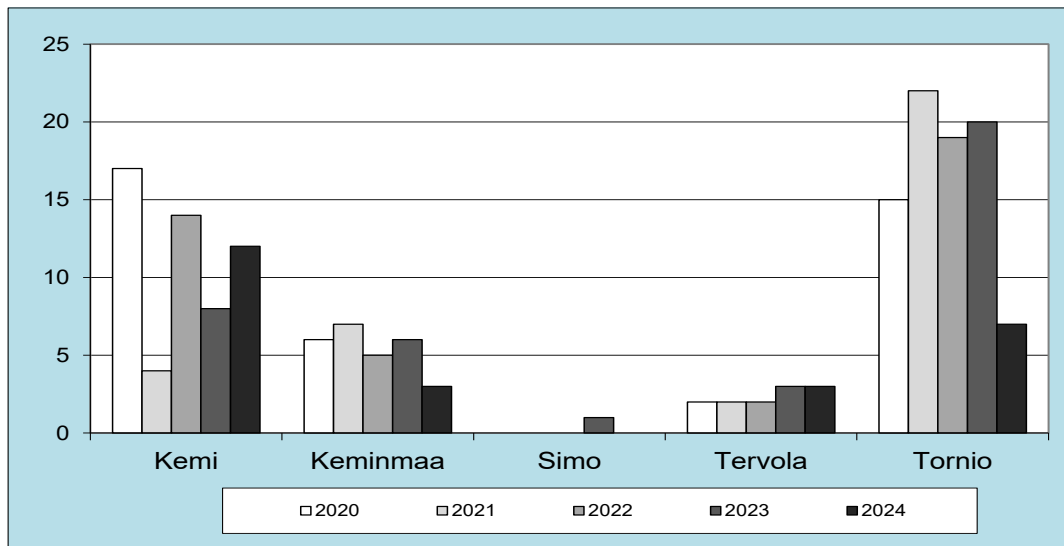


SYNTYNEET

Kemi-Tornio-seudulla on syntynyt tammikuussa 2024 ennakkotietojen mukaan 25 lasta, mikä on 13 lasta vähemmän kuin tammikuussa 2023. Syntyneiden määrä väheni Keminmaassa, Simossa ja Tornio-

ossa, säilyi ennallaan Tervolassa ja lisääntyi Kemissä. Kemissä syntyi tammikuussa 12 lasta.

Kaavio 1 Syntyneet Kemi-Tornio-seudulla tammikuussa 2020-2024

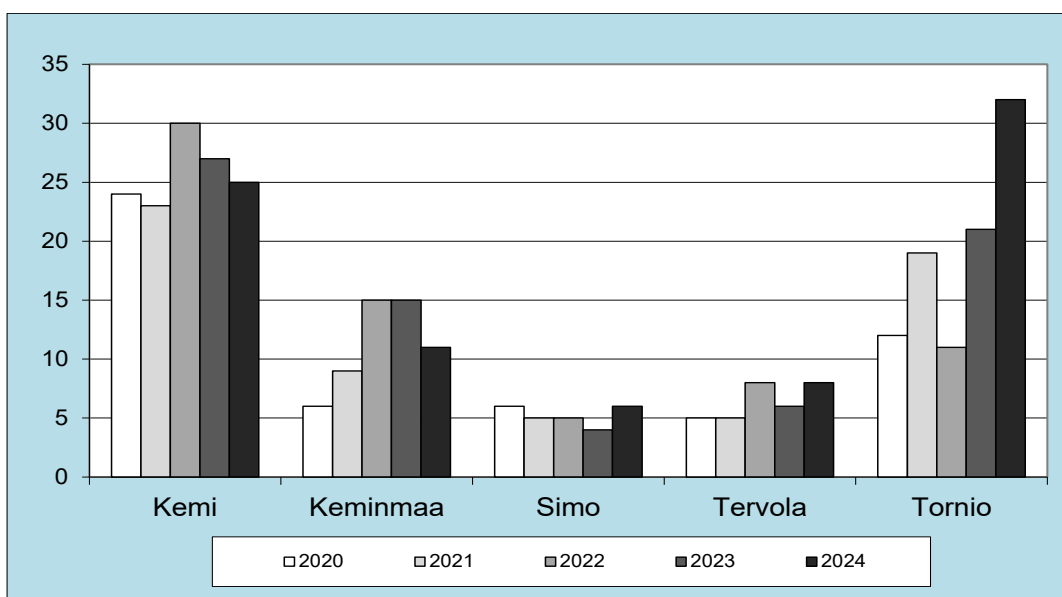


KUOLLEET

Kuolleita on tilastoitu Kemi-Tornio-seudulla tammikuussa 2024 yhdeksän henkeä enemmän kuin vuotta aiemmin. Kuolleiden määrä lisääntyi vuoden takaiseen verrattuna Simossa, Tervolassa ja Tornio-

ossa. Tammikuussa 2020-2023 Kemi-Tornio-seudulla on kuollut keskimäärin 64 henkeä, kun luku vuonna 2024 on 82.

Kaavio 2 Kuolleet Kemi-Tornio-seudulla tammikuussa 2020-2024



LUONNOLLINEN VÄESTÖNKASVU

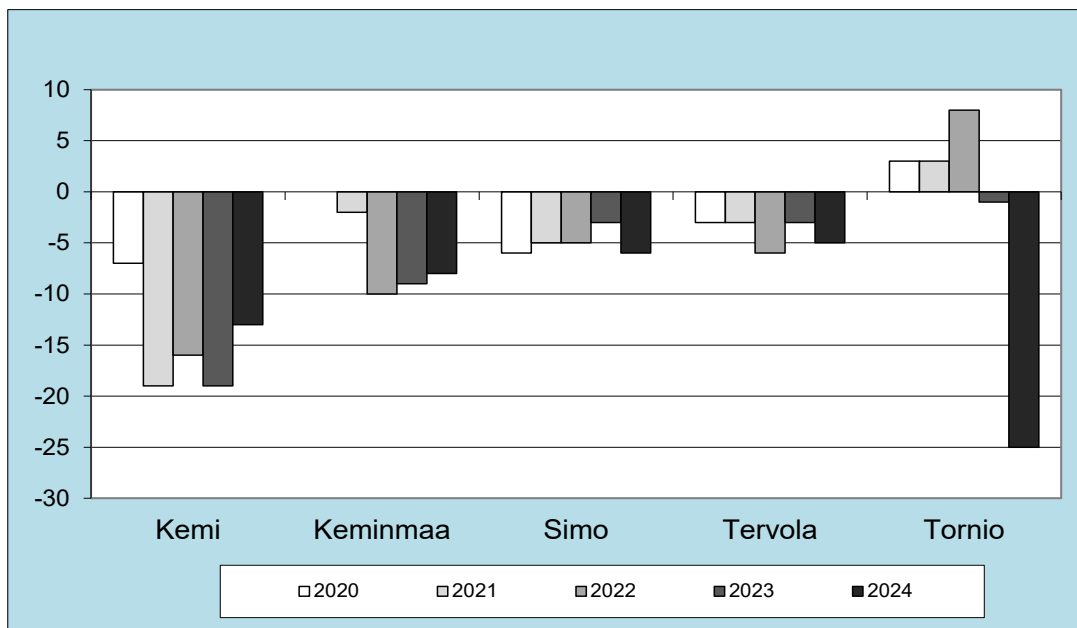
Kemi-Tornio seudun luonnollinen väestönkasvu oli tammikuussa 2024 negatiivinen. Kuolleita oli enemmän kuin syntyneitä kaikissa seudun kunnis-

sa. Edellisvuoden tammikuuhun verrattuna tilanne huononi Simossa, Tervolassa ja Torniossa.

Taulukko 1 Luonnollinen väestönkasvu Kemi-Tornio-seudulla tammikuussa 2020-2024

	Tammikuu				
	2020	2021	2022	2023	2024
Kemi	-7	-19	-16	-19	-13
Keminmaa	0	-2	-10	-9	-8
Simo	-6	-5	-5	-3	-6
Tervola	-3	-3	-6	-3	-5
Tornio	3	3	8	-1	-25
Yhteensä	-13	-26	-29	-35	-57

Kaavio 3 Luonnollinen väestönkasvu Kemi-Tornio-seudulla tammikuussa 2020-2024

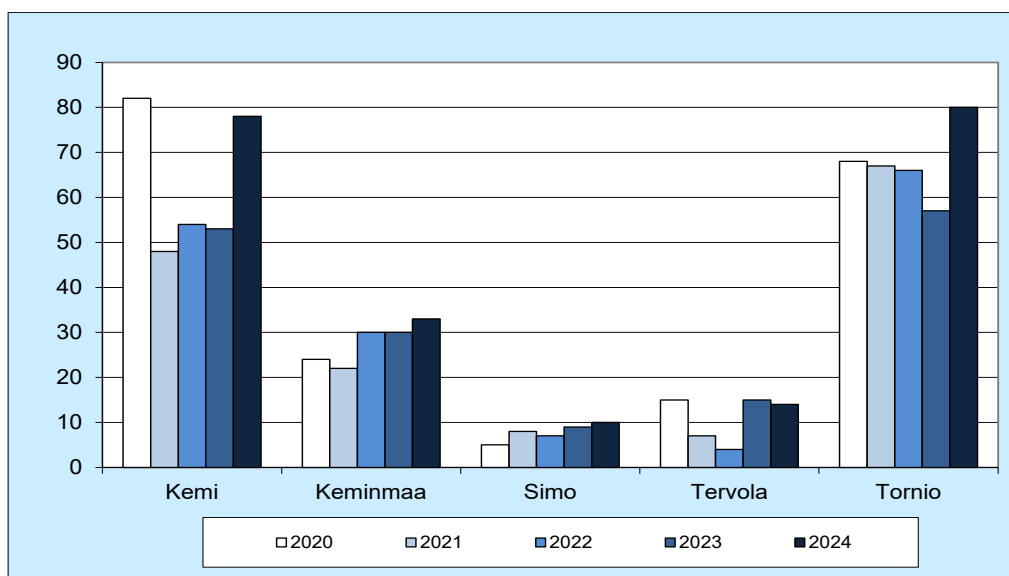


MUUTTOLIIKE

Kemi-Tornio-seudulle muutti tammikuussa 2024 yhteensä 215 henkeä, mikä oli peräti 51 henkeä enemmän kuin vuotta aiemmin. Tulomuuttaneiden

määrä lisääntyi seudun kunnissa Tervolaan lukuun ottamatta.

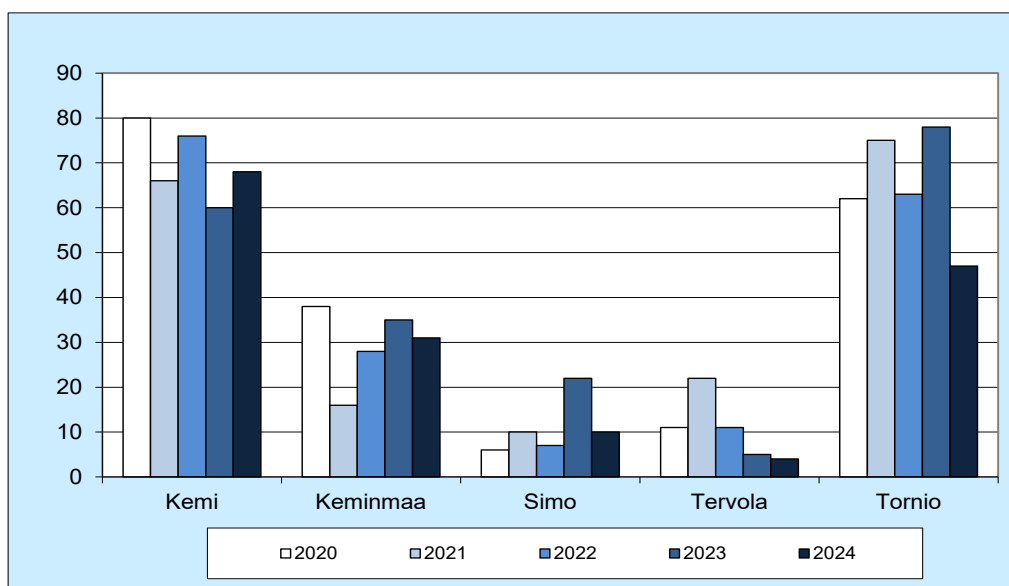
Kaavio 4 Tulomuutto Kemi-Tornio-seudulle tammikuussa 2020-2024



Lähtömuuttaneita on ollut Kemi-Tornio-seudulla tammikuussa 2024 yhteensä 40 henkeä vähemmän kuin edellisvuoden tammikuussa. Lähtömuuttaneiden määrä lisääntyi Kemissä ja väheni seudun

muissa kunnissa. Lähtömuuttaneita oli tammikuussa 2024 yhteensä 160 henkeä, joista 68 muutti Kemistä, 47 Tornioista ja 45 yhteensä Keminmaasta, Simosta ja Tervolasta.

Kaavio 5 Lähtömuutto Kemi-Tornio-seudulta tammikuussa 2020-2024



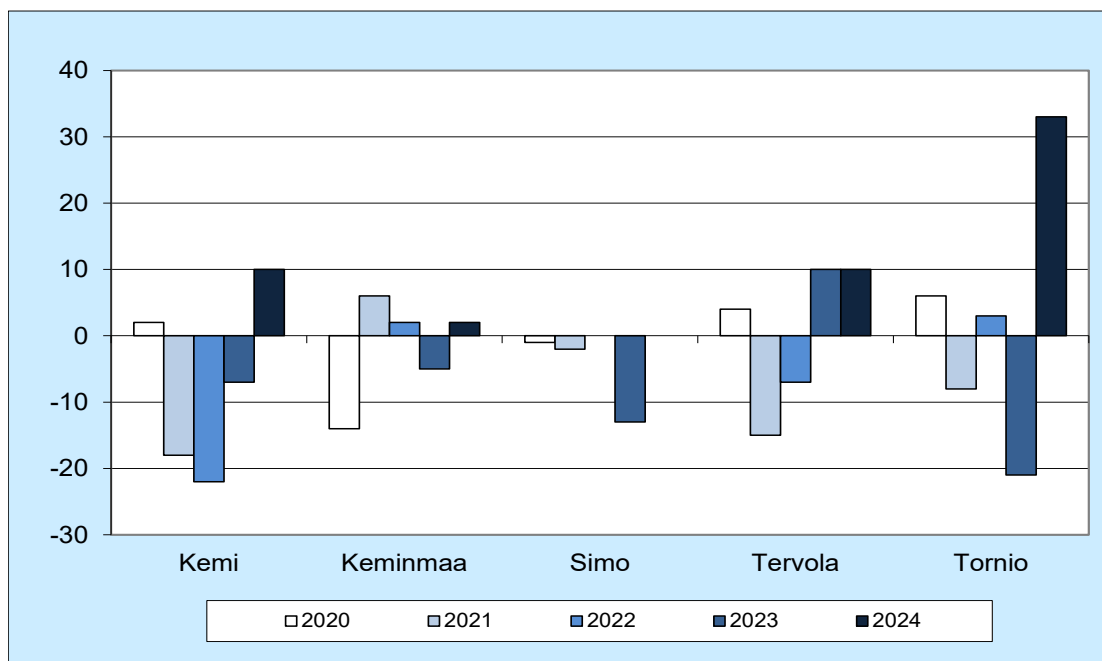
Nettomuutto on ollut tammikuussa 2024 positiivinen Kemi-Tornio-seudulla. Seudulle muutti 55 henkeä enemmän kuin täältä muutti pois. Simossa

nettomuutto oli nolla, mutta muut seudun kunnat saivat tammikuussa muuttovoittoa.

Taulukko 2 Nettomuutto Kemi-Tornio-seudulla tammikuussa 2020-2024

	Tammikuu				
	2020	2021	2022	2023	2024
Kemi	2	-18	-22	-7	10
Keminmaa	-14	6	2	-5	2
Simo	-1	-2	0	-13	0
Tervola	4	-15	-7	10	10
Tornio	6	-8	3	-21	33
Yhteensä	-3	-37	-24	-36	55

Kaavio 6 Nettomuutto Kemi-Tornio-seudulla tammikuussa 2020-2024



VÄKILUVUN MUUTOS

Kemi-Tornio-seudun asukasluku kasvoi tammikuun 2024 aikana 14:llä hengellä. Väkiluku väheni hieman Keminmaassa ja Simossa ja kasvoi seudun muissa kunnissa.

Ennakkoväkiluvun mukaan ero Kemin ja Tornion välillä oli tammikuun 2024 lopussa Tornion hyväksi 1663 henkeä, kun se oli vuodenvaihteessa 1647 henkeä.

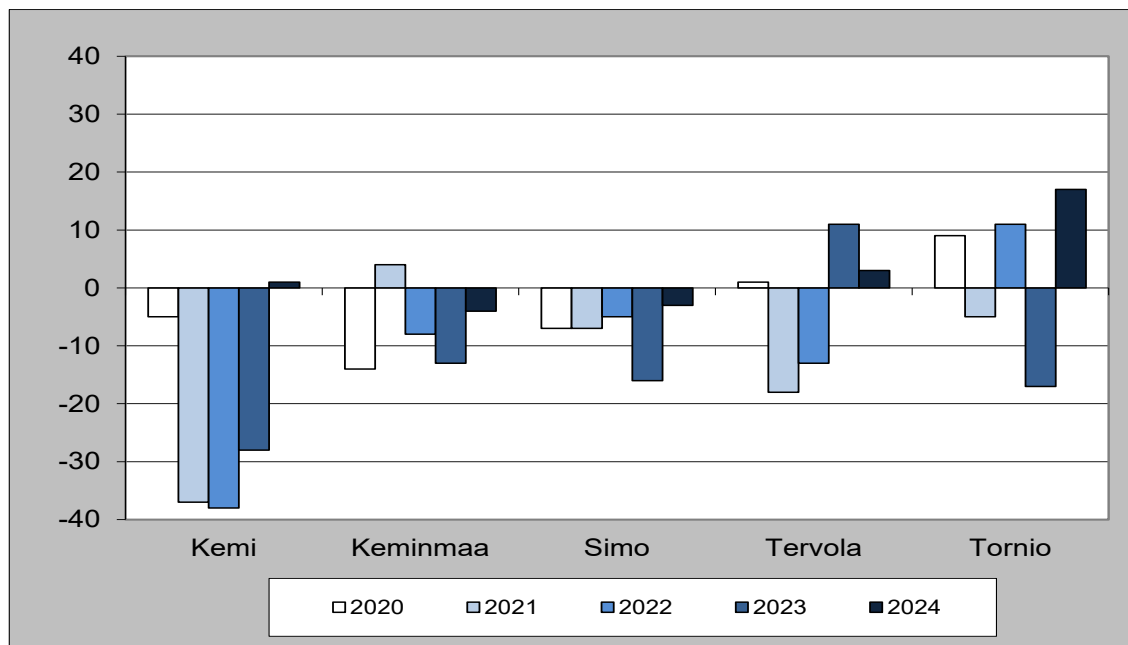
Taulukko 3 Väkiluvun muutos Kemi-Tornio-seudulla tammikuussa 2020-2024

	Tammikuu					Muutos%**	Ennakkoväkiluku 31.1.2024
	2020	2021	2022	2023	2024*		
Kemi	-5	-37	-38	-28	1	0,0	19 369
Keminmaa	-14	4	-8	-13	-4	-0,1	7 686
Simo	-7	-7	-5	-16	-3	-0,1	2 825
Tervola	1	-18	-13	11	3	0,1	2 835
Tornio	9	-5	11	-17	17	0,1	21 032
Yhteensä	-16	-63	-53	-63	14	0,0	53 747

*sisältää väkiluvun korjauksen

**Väkiluvun muutos (%) 31.12.2023-31.1.2024

Kaavio 7 Väkiluvun muutos Kemi-Tornio-seudulla tammikuussa 2020-2024

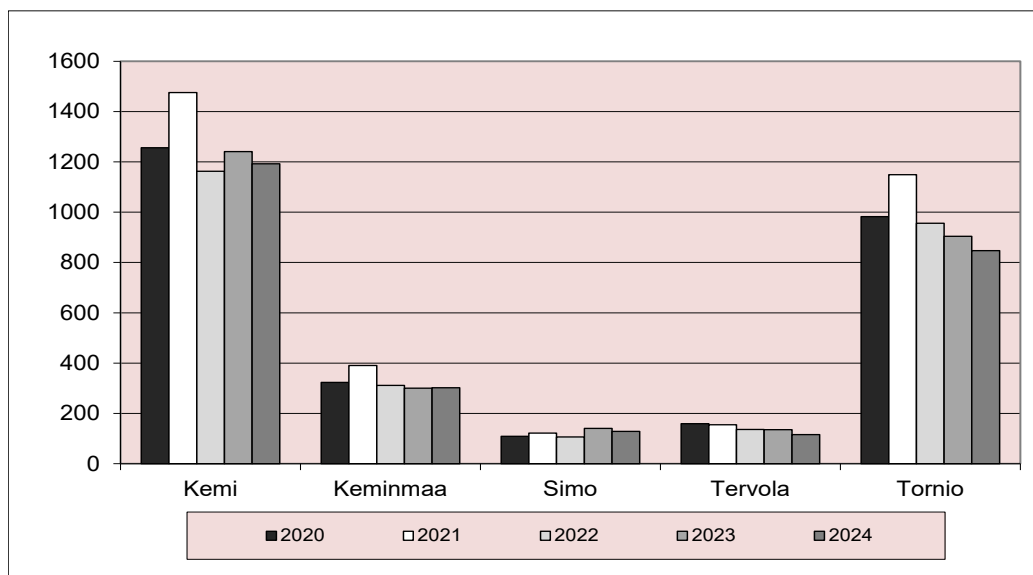


TYÖTTÖMYYS

Kemi-Tornio-seudulla oli tammikuussa 2024 työttömänä 135 henkeä vähemmän kuin tammikuussa 2023. Työttömien lukumäärä nousi hieman Kemimaassa ja väheni seudun muissa kunnissa. Suhteel-

isesti eniten työttömien lukumäärä väheni Tervolassa (-14 %). Kemissä oli työttömänä 49 henkeä vähemmän kuin vuotta aiemmin.

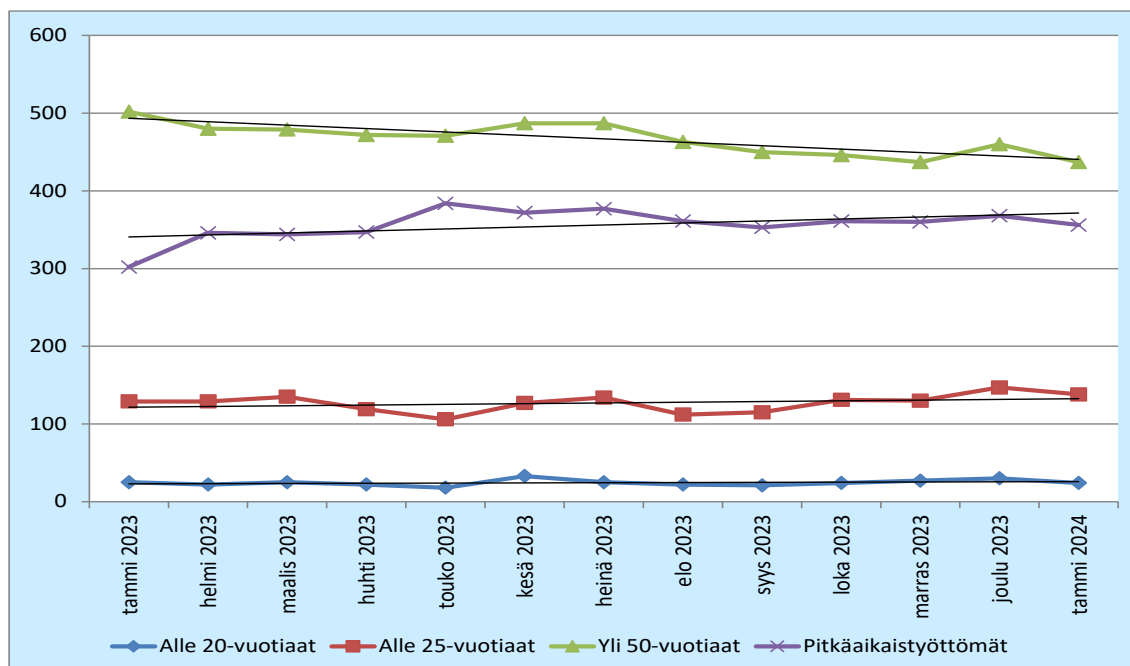
Kaavio 8 Työttömien määrä Kemi-Tornio-seudulla tammikuussa 2020-2024



Kemissä alle 25-vuotiaiden työttömien ja pitkäaikaistyöttömien määrä on noussut vuoden 2023 tammikuuhun verrattuna. Yli 50-vuotiaita työttö-

miä on vähemmän kuin vuotta aikaisemmin. Trendi on laskusuuntainen yli 50-vuotiaiden työttömien ryhmässä.

Kaavio 9 Alle 20-vuotiaiden, alle 25-vuotiaiden, yli 50-vuotiaiden ja pitkäaikaistyöttömien määrä Kemissä 2023-2024



Työttömyysaste oli Kemi-Tornio-seudulla 11,0 % tammikuussa 2024. Vuotta aiemmin työttömänä oli 11,2 % työvoimasta. Työttömyysaste nousi Kemissä 0,5 %-yksikköä vuodentakaiseen verrattuna,

vaikka työttömien lukumäärä väheni, sillä työvoiman määrä on vähentynyt. Simossa, Tervolassa ja Torniossa työttömyysaste laski. Työttömyysaste on korkein Kemissä ja matalin Keminmaassa.

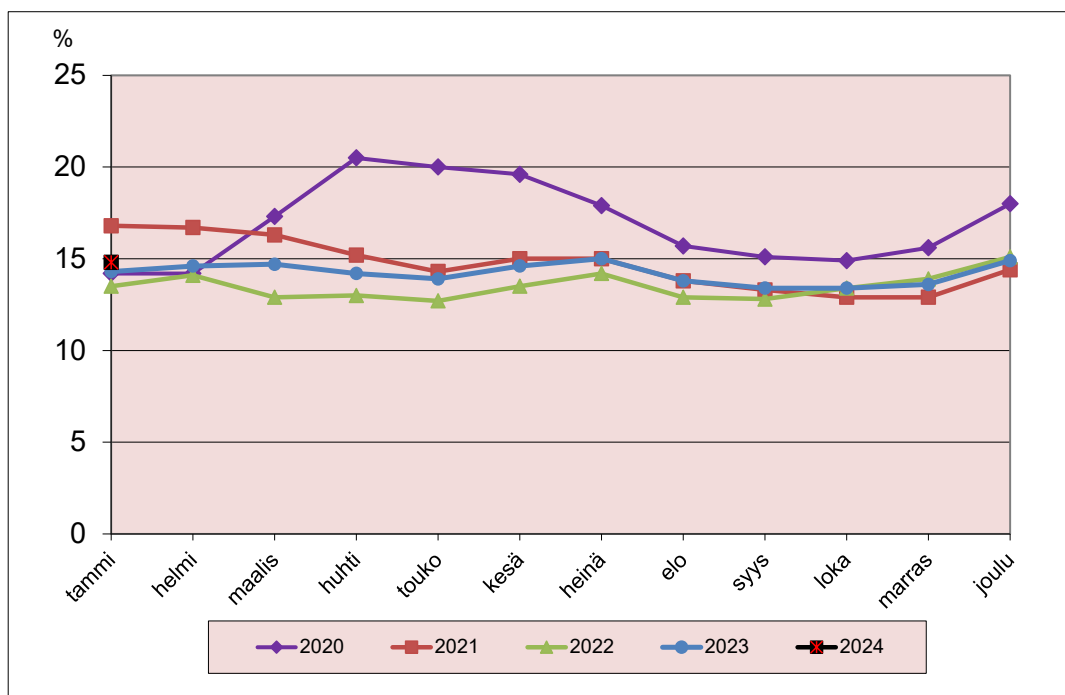
Taulukko 4 Työttömyysaste Kemi-Tornio-seudulla tammikuussa 2020-2024

	Tammikuu				
	2020	2021	2022	2023	2024
Kemi	14,2	16,8	13,5	14,3	14,8
Keminmaa	8,6	10,7	8,6	8,4	8,6
Simo	9,0	10,4	9,4	12,2	11,4
Tervola	12,8	12,3	10,8	11,0	9,5
Tornio	10,0	11,7	9,8	9,3	8,8
Yhteensä	11,4	13,3	11,0	11,2	11,0

Koronaviruksen leviämisen hidastamiseen liittyvät toimet käänivät työttömyyden vahvaan nousuun niin Kemissä kuin muualla Lapissa maaliskuussa 2020. Vuoden 2021 aikana Kemin työttömyysaste laski koronapandemiaa edeltävälle tasolle.

Työttömyysasteessa on kausivaihteluja vuosittain siten, että matalimmillaan työttömyysaste on yleensä toukokuussa ja syys-lokakuussa. Korkeimmillaan se on vuodenvaihteessa ja kesä-heinäkuussa. Tammikuun jälkeen työttömyys yleensä lähtee laskuun. Tammikuun 2024 lopussa Kemin työttömyysaste oli 14,8 %.

Kaavio 10 Kemin työttömyysasteen kehitys 2020-2024

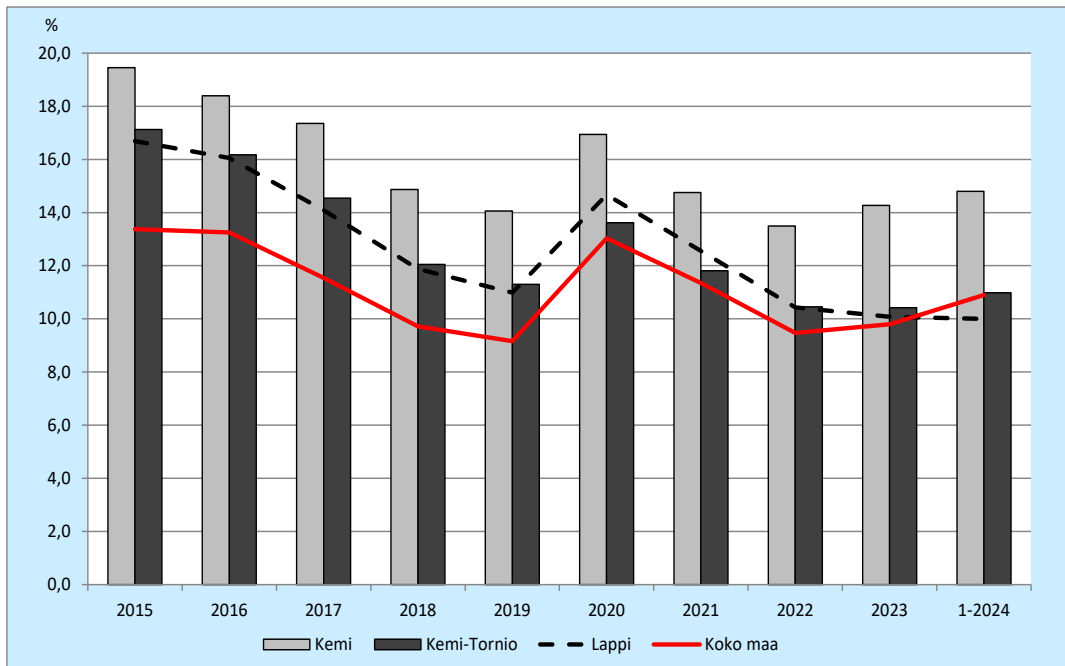


Kemin työttömyysaste on ollut koko Lapin työttömyysastetta korkeampi vuodesta 2009 lähtien.

aste. Kemi-Tornio-seudun työttömyysaste oli koko maan työttömyysasteen tasolla.

Tammikuussa 2024 koko maan työttömyysaste oli 3,9 %-yksikköä alhaisempi kuin Kemin työttömyys-

Kaavio 11 Työttömyysasteen kehitys 2015-2024



TALOUSPALVELUIDEN JULKAISUT VUONNA 2024

1/2024

Katsaus Kemin ja Kemi-Tornio-seudun kehitykseen 1/2024

ISSN-L 2323-8011

ISSN 2323-8011

ISSN 2323-802X