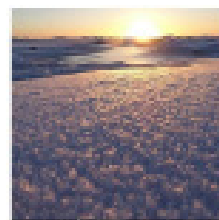


# Katsaus Kemin ja Kemi-Tornio-seudun kehitykseen 3/2024

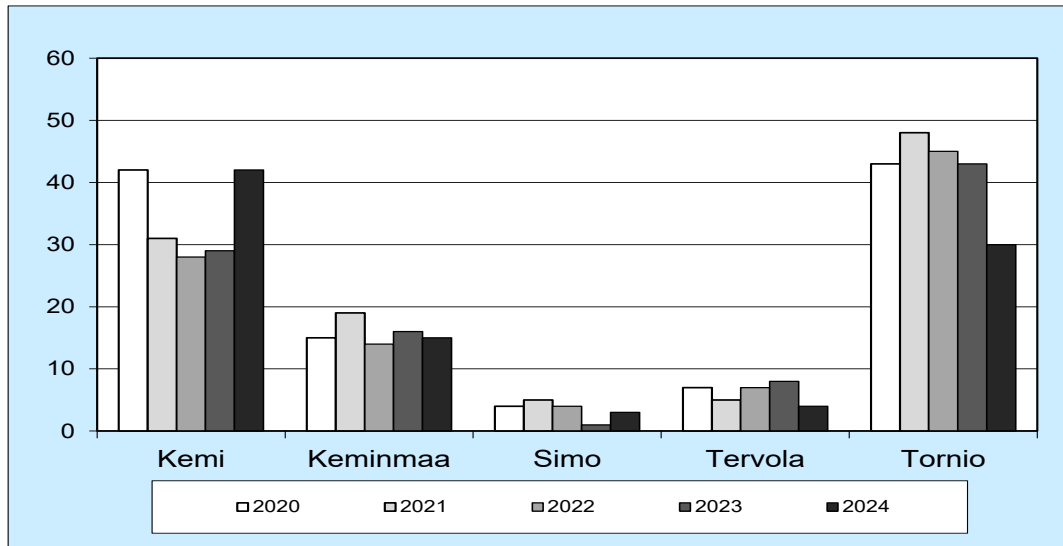


## SYNTYNEET

Kemi-Tornio-seudulla on syntynyt tammi-maaliskuussa 2024 ennakkotietojen mukaan 94 lasta, mikä on kolme lasta vähemmän kuin tammi-maaliskuussa 2023. Syntyneiden määrä väheni Kemin-

maassa, Tervolassa ja Torniossa ja lisääntyi Kemissä ja Simossa. Kemissä syntyi tammi-maaliskuussa 42 lasta.

Kaavio 1 Syntyneet Kemi-Tornio-seudulla tammi-maaliskuussa 2020-2024

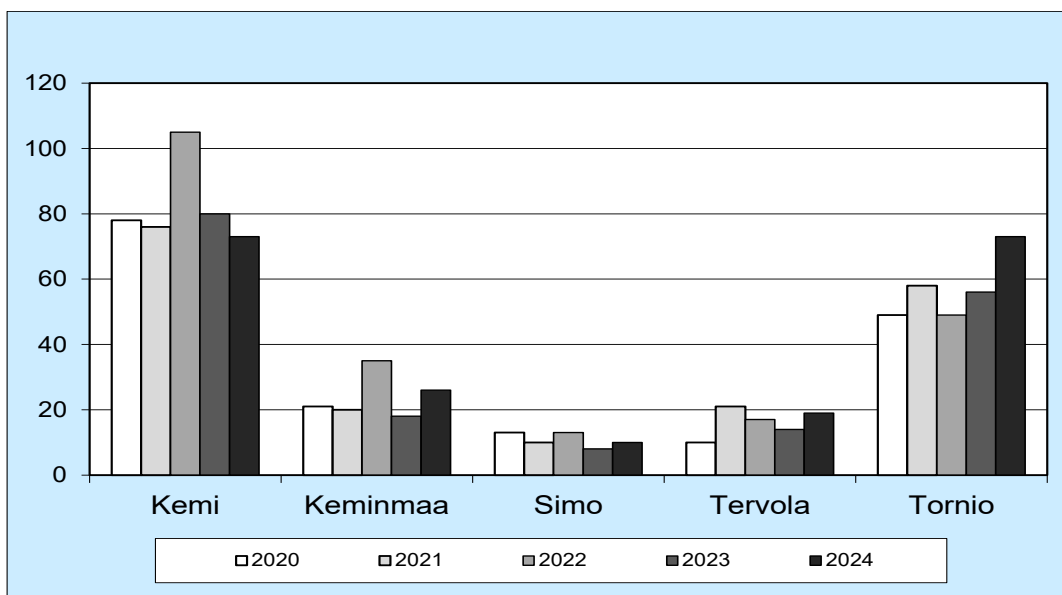


## KUOLLEET

Kuolleita on tilastoitu Kemi-Tornio-seudulla tammi-maaliskuussa 2024 yhteensä 25 henkeä enemmän kuin vuotta aiemmin. Kuolleiden määrä väheni vuoden takaiseen verrattuna Kemissä ja lisääntyi

seudun muissa kunnissa. Tammi-maaliskuussa 2020-2023 Kemi-Tornio-seudulla on kuollut keskimäärin 188 henkeä, kun luku vuonna 2024 on 201.

Kaavio 2 Kuolleet Kemi-Tornio-seudulla tammi-maaliskuussa 2020-2024



## LUONNOLLINEN VÄESTÖNKASVU

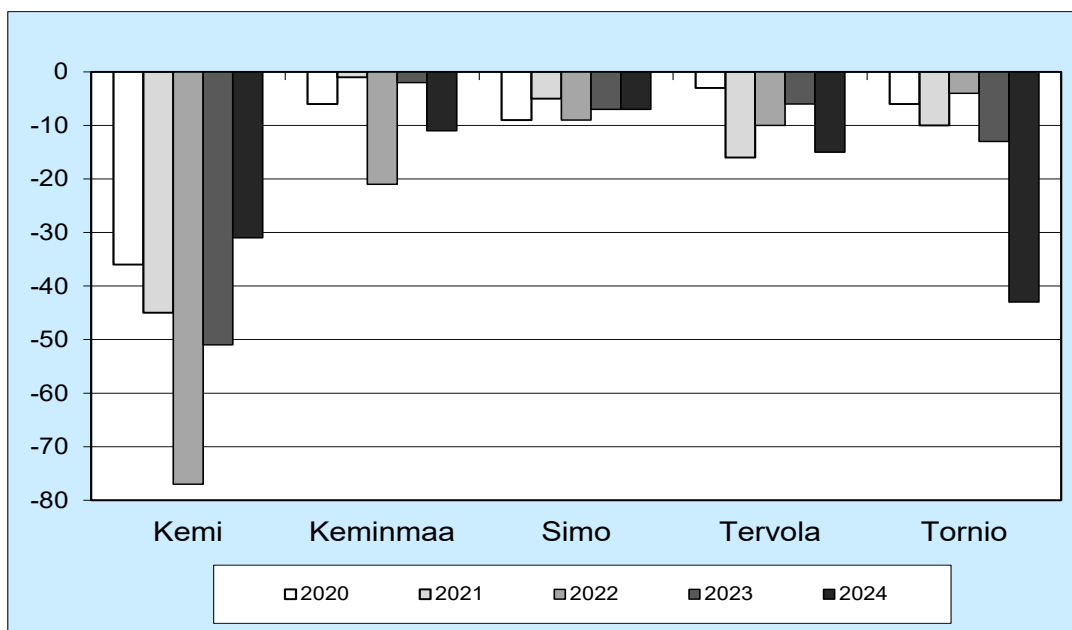
Kemi-Tornio-seudun luonnollinen väestönkasvu oli tammi-maaliskuussa 2024 negatiivinen. Kuolleita oli enemmän kuin syntyneitä kaikissa seudun

kunnissa. Edellisvuoden tammi-maaliskuuhun verrattuna tilanne huononi Keminmaassa, Tervolassa ja Torniossa.

Taulukko 1 Luonnollinen väestönkasvu Kemi-Tornio-seudulla tammi-maaliskuussa 2020-2024

	Tammi-maaliskuu				
	2020	2021	2022	2023	2024
Kemi	-36	-45	-77	-51	-31
Keminmaa	-6	-1	-21	-2	-11
Simo	-9	-5	-9	-7	-7
Tervola	-3	-16	-10	-6	-15
Tornio	-6	-10	-4	-13	-43
Yhteensä	-60	-77	-121	-79	-107

Kaavio 3 Luonnollinen väestönkasvu Kemi-Tornio-seudulla tammi-maaliskuussa 2020-2024

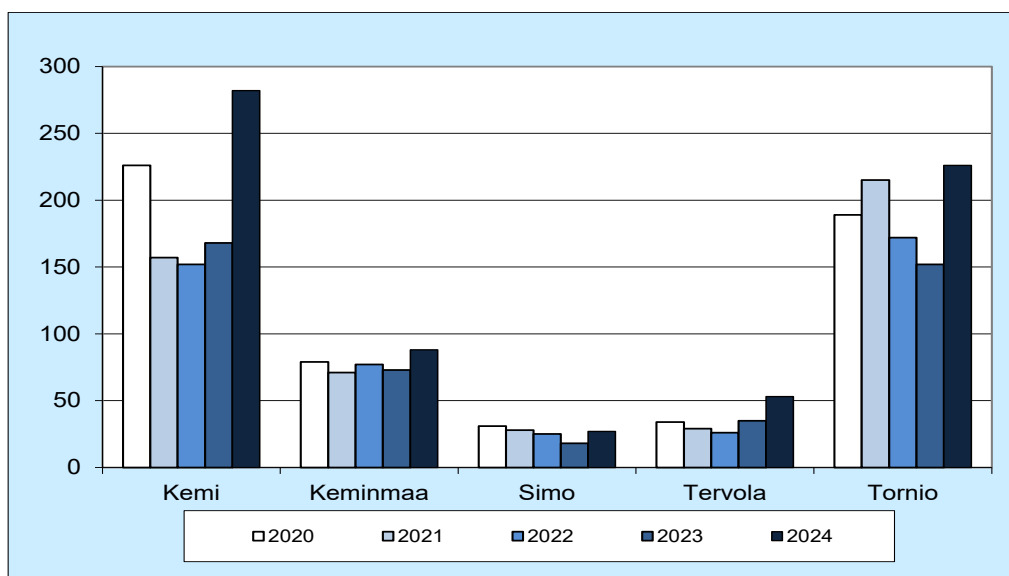


## MUUTTOLIIKE

Kemi-Tornio-seudulle muutti tammi-maaliskuussa 2024 yhteensä 676 henkeä, mikä oli peräti 230 henkeä enemmän kuin vuotta aiemmin. Tulomuut-

taneiden määrä lisääntyi seudun kaikissa kunnissa.

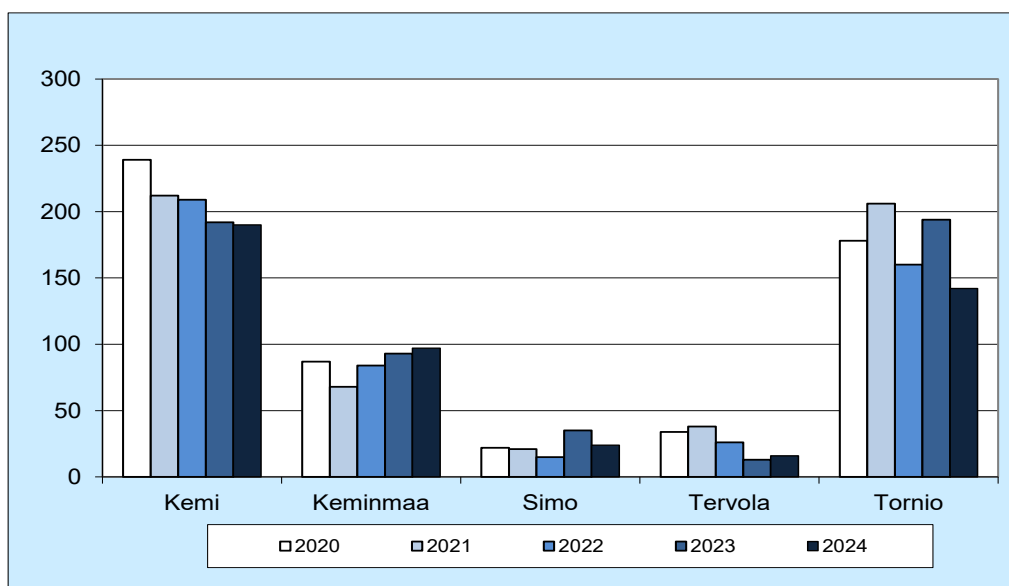
Kaavio 4 Tulomuutto Kemi-Tornio-seudulle tammi-maaliskuussa 2020-2024



Lähtömuuttaneita on ollut Kemi-Tornio-seudulla tammi-maaliskuussa 2024 yhteensä 58 henkeä vähemmän kuin edellisvuoden tammi-maaliskuussa. Lähtömuuttaneiden määrä lisääntyi hieman Ke-

minmaassa ja Tervolassa. Lähtömuuttaneita oli tammi-maaliskuussa 2024 yhteensä 469 henkeä, joista 190 muutti Kemistä, 142 Tornioista ja 137 yhteensä Keminmaasta, Simosta ja Tervolasta.

Kaavio 5 Lähtömuutto Kemi-Tornio-seudulta tammi-maaliskuussa 2020-2024



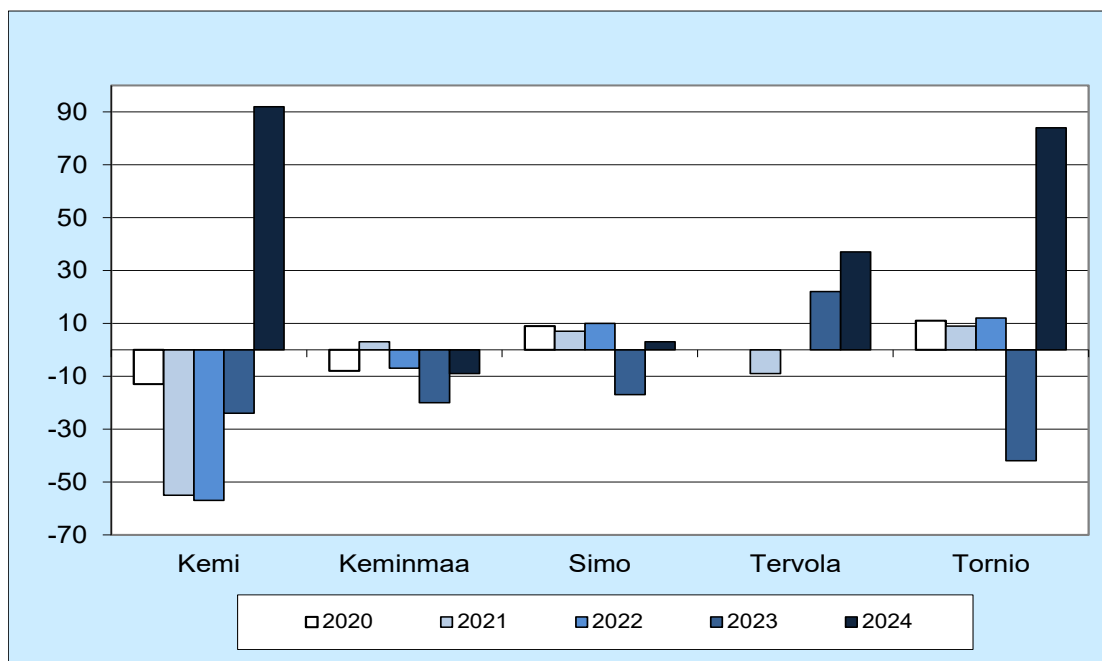
Nettomuutto on ollut tammi-maaliskuussa 2024 positiivinen Kemi-Tornio-seudulla. Seudulle muutti 207 henkeä enemmän kuin täältä muutti pois. Kuntien välinen nettomuutto oli 34 henkeä positiivinen

ja nettomaahanmuutosta saatiin muuttovoittoa 173:n hengen verran. Keminmaa menetti väestöään muuttotappiona, mutta muut seudun kunnat saivat tammi-maaliskuussa muuttovoittoa.

Taulukko 2 Nettomuutto Kemi-Tornio-seudulla tammi-maaliskuussa 2020-2024

	Tammi-maaliskuu				
	2020	2021	2022	2023	2024
Kemi	-13	-55	-57	-24	92
Keminmaa	-8	3	-7	-20	-9
Simo	9	7	10	-17	3
Tervola	0	-9	0	22	37
Tornio	11	9	12	-42	84
Yhteensä	-1	-45	-42	-81	207

Kaavio 6 Nettomuutto Kemi-Tornio-seudulla tammi-maaliskuussa 2020-2024



## VÄKILUVUN MUUTOS

Kemi-Tornio-seudun asukasluku kasvoi tammi-maaliskuun 2024 aikana 108:lla hengellä. Väkiluku kasvoi Kemissä, Tervolassa ja Torniossa.

Ennakkoväkiluvun mukaan ero Kemin ja Tornion välillä oli maaliskuun 2024 lopussa Tornion hyväksi 1636 henkeä, kun se oli vuodenvaihteessa 1647 henkeä.

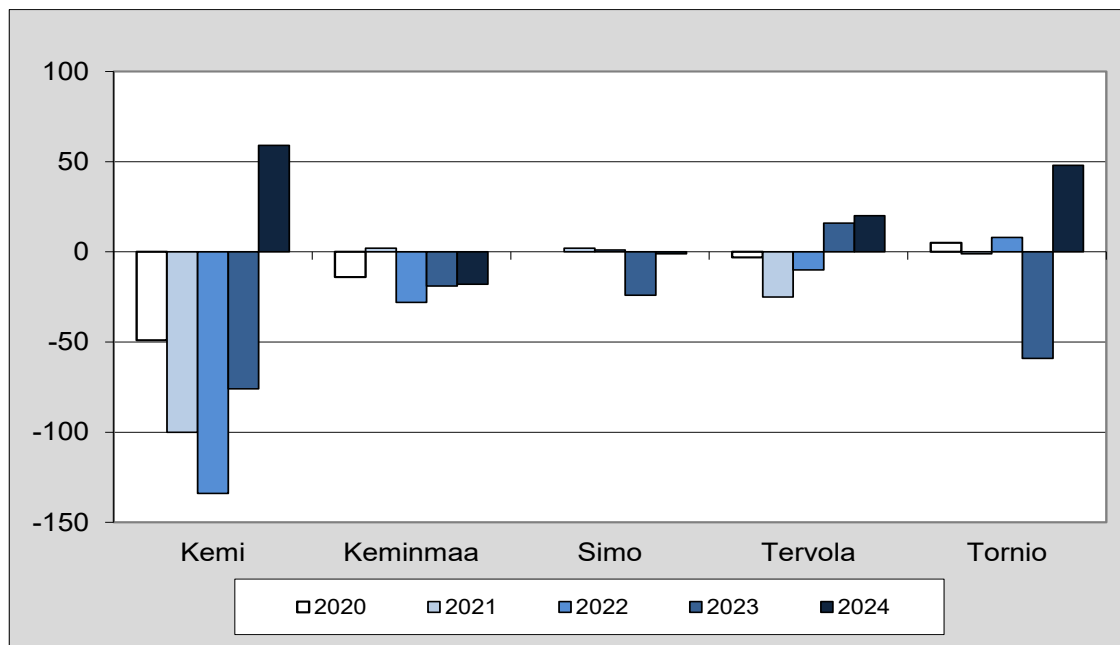
Taulukko 3 Väkiluvun muutos Kemi-Tornio-seudulla tammi-maaliskuussa 2020-2024

	Tammi-maaliskuu					Muutos%**	Ennakkoväkiluku 31.3.2024
	2020	2021	2022	2023	2024*		
Kemi	-49	-100	-134	-76	59	0,3	19 427
Keminmaa	-14	2	-28	-19	-18	-0,2	7 672
Simo	0	2	1	-24	-1	0,0	2 827
Tervola	-3	-25	-10	16	20	0,7	2 852
Tornio	5	-1	8	-59	48	0,2	21 063
<b>Yhteensä</b>	<b>-61</b>	<b>-122</b>	<b>-163</b>	<b>-162</b>	<b>108</b>	<b>0,2</b>	<b>53 841</b>

\*sisältää väkiluvun korjauksen

\*\*Väkiluvun muutos (%) 31.12.2023-31.3.2024

Kaavio 7 Väkiluvun muutos Kemi-Tornio-seudulla tammi-maaliskuussa 2020-2024

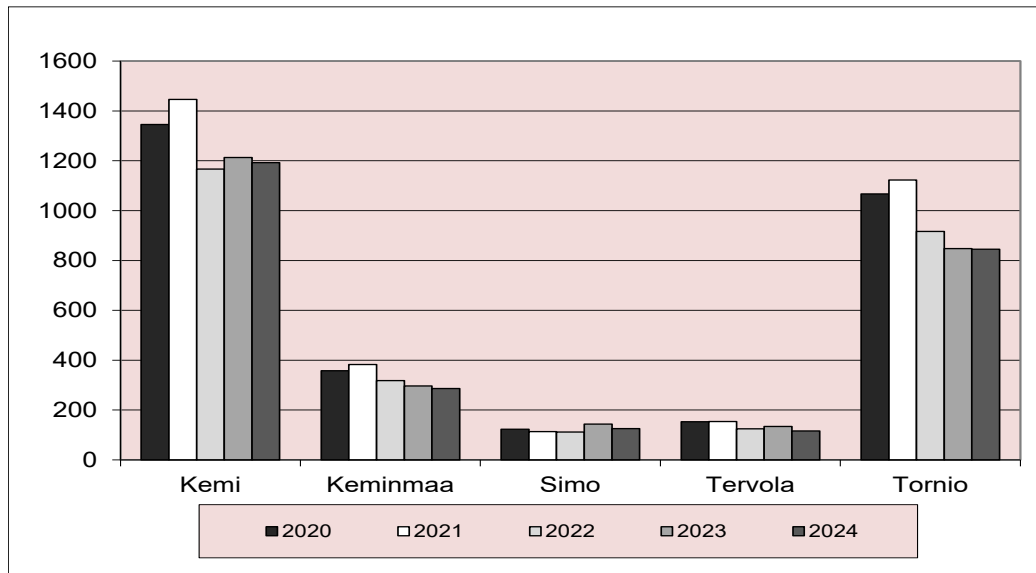


## TYÖTTÖMYYS

Kemi-Tornio-seudulla oli tammi-maaliskuussa 2024 työttömänä 70 henkeä vähemmän kuin tammi-maaliskuussa 2023. Työttömien lukumäärä väheni seudun kaikissa kunnissa. Suhteellisesti eniten

työttömien lukumäärä väheni Tervolassa (-13 %) ja Simossa (-12 %). Kemissä oli työttömänä 21 henkeä vähemmän kuin vuotta aiemmin.

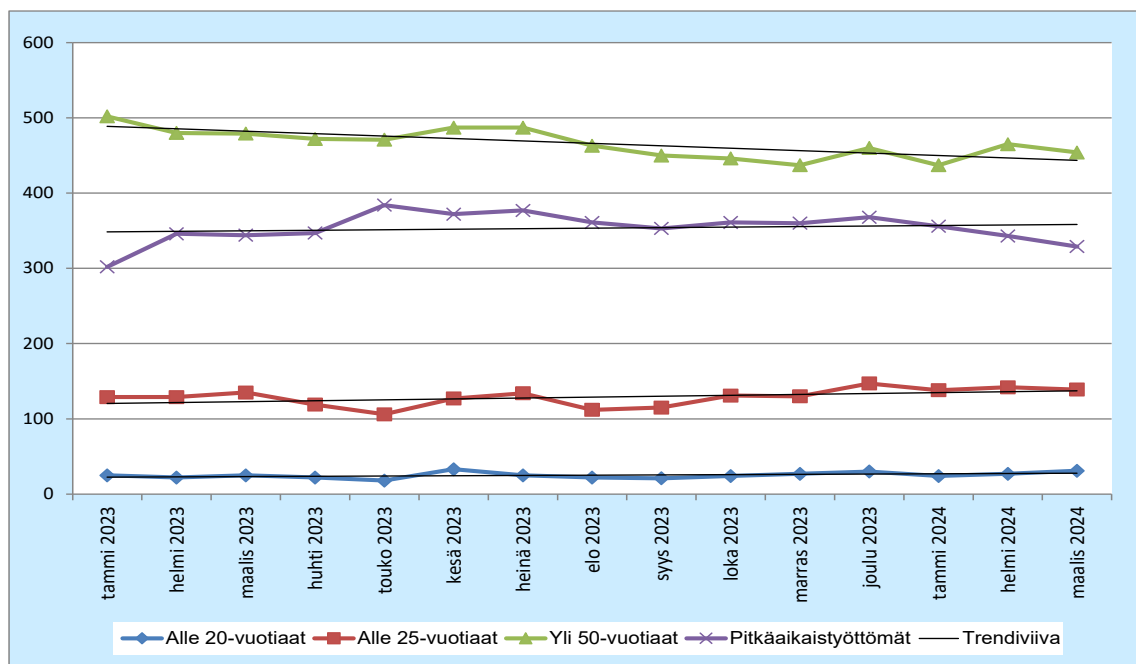
Kaavio 8 Työttömien määrä Kemi-Tornio-seudulla tammi-maaliskuussa 2020-2024



Kemissä alle 20-vuotiaiden ja alle 25-vuotiaiden työttömien määrä on noussut vuoden 2023 maaliskuuhun verrattuna. Yli 50-vuotiaita työttömiä ja

pitkäaikaistyöttömiä on vähemmän kuin vuotta aikaisemmin. Trendi on laskusuuntainen yli 50-vuotiaiden työttömien ryhmässä.

Kaavio 9 Alle 20-vuotiaiden, alle 25-vuotiaiden, yli 50-vuotiaiden ja pitkäaikaistyöttömien määrä Kemissä 2023-2024



Työttömyysaste oli Kemi-Tornio-seudulla 10,9 % tammi-maaliskuussa 2024. Vuotta aiemmin työttömänä oli 11,1 % työvoimasta. Työttömyysaste pysyi Kemissä ennallaan vuodentakaiseen verrattuna,

vaikka työttömien lukumäärä väheni, sillä työvoiman määrä on vähentynyt. Muissa seudun kunnissa työttömyysaste laski. Työttömyysaste on korkein Kemissä ja matalin Keminmaassa.

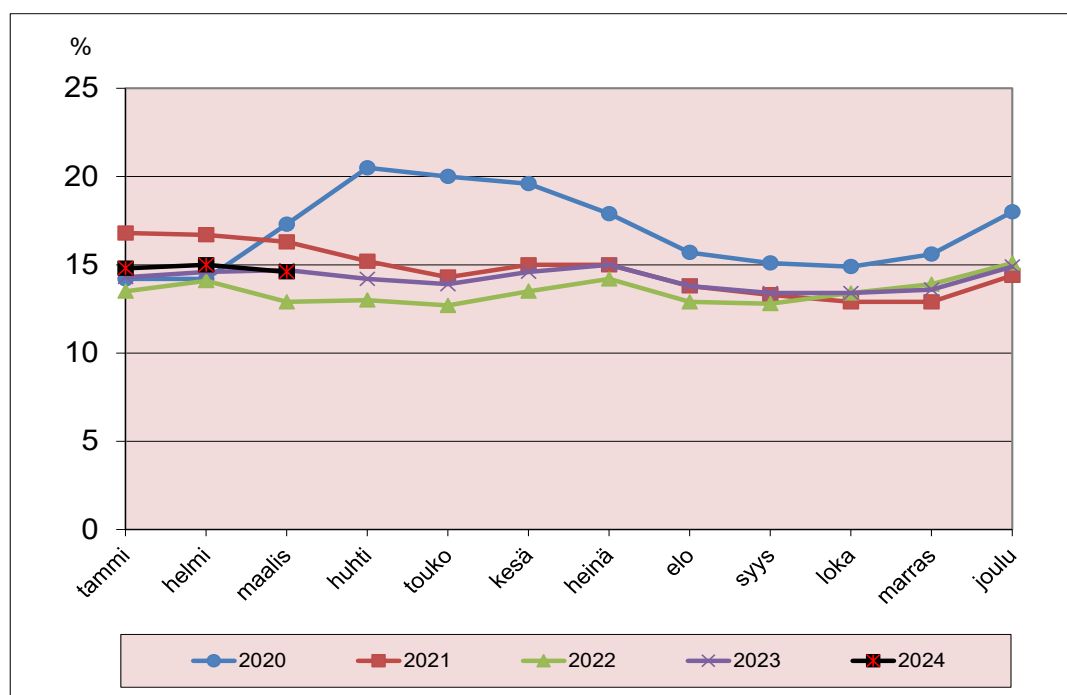
Taulukko 4 Työttömyysaste Kemi-Tornio-seudulla tammi-maaliskuussa 2020-2024

	Tammi-maaliskuu				
	2020	2021	2022	2023	2024
Kemi	15,2	16,8	13,5	14,8	14,8
Keminmaa	9,5	10,6	8,9	8,4	8,2
Simo	10,2	10,0	9,7	12,5	11,2
Tervola	12,3	12,2	10,2	10,8	9,5
Tornio	10,8	11,6	9,5	8,9	8,8
Yhteensä	12,2	13,2	10,9	11,1	10,9

Koronaviruksen leviämisen hidastamiseen liittyvät toimet käänivät työttömyyden vahvaan nousuun niin Kemissä kuin muualla Lapissa maaliskuussa 2020. Vuoden 2021 aikana Kemin työttömyysaste laski koronapandemiaa edeltävälle tasolle.

Työttömyysasteessa on kausivaihteluja vuosittain siten, että matalimmillaan työttömyysaste on yleensä toukokuussa ja syys-lokakuussa. Korkeimmillaan se on vuodenvaihteessa ja kesä-heinäkuussa. Tammikuun jälkeen työttömyys yleensä lähtee laskuun. Maaliskuun 2024 lopussa Kemin työttömyysaste oli 14,6 %.

Kaavio 10 Kemin työttömyysasteen kehitys 2020-2024

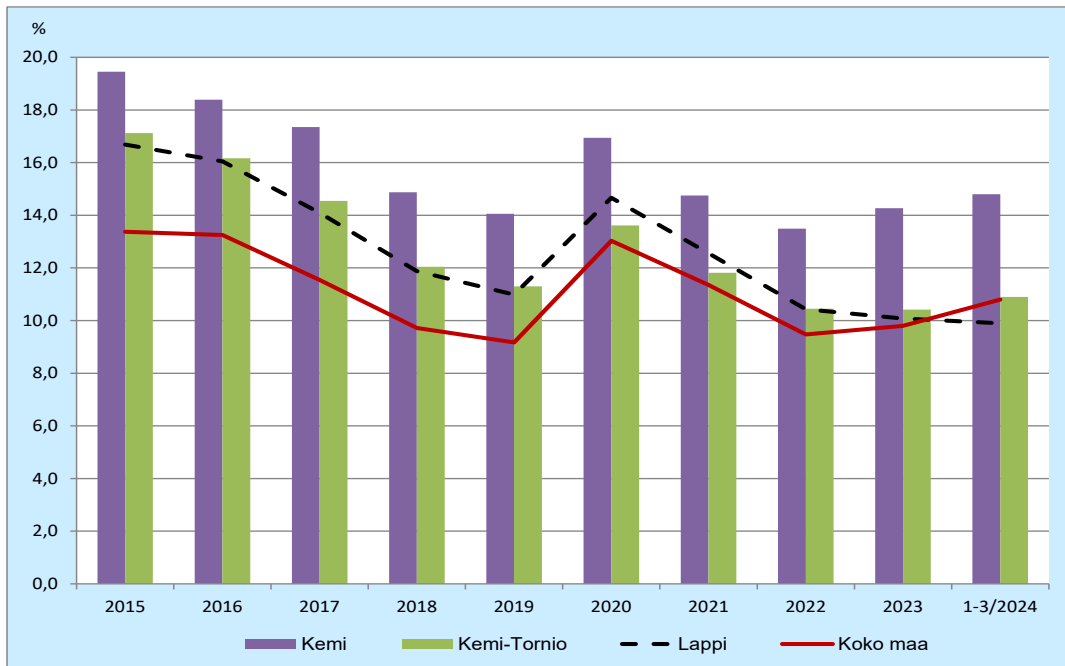




Kemin työttömyysaste on ollut koko Lapin työttömyysastetta korkeampi vuodesta 2009 lähtien. Tammi-maaliskuussa 2024 koko maan työttömyysaste oli 4,0 %-yksikköä alhaisempi kuin Kemin työt-

tömyysaste. Kemi-Tornio-seudun työttömyysaste oli koko maan työttömyysasteen tasolla.

Kaavio 11 Työttömyysasteen kehitys 2015-2024



## TALOUSPALVELUIDEN JULKAISUT VUONNA 2024

1/2024	Katsaus Kemin ja Kemi-Tornio-seudun kehitykseen 1/2024
2/2024	Katsaus Kemin ja Kemi-Tornio-seudun kehitykseen 2/2024
3/2024	Toimintakertomus ja tilinpäätös 2023
4/2024	Katsaus Kemin ja Kemi-Tornio-seudun kehitykseen 3/2024

ISSN-L 2323-8011

ISSN 2323-8011

ISSN 2323-802X