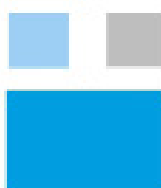
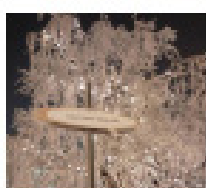
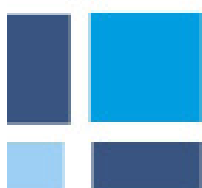
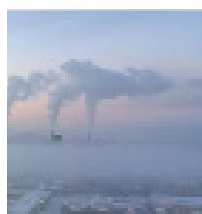
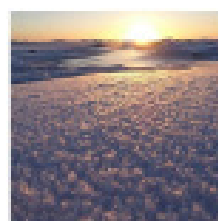
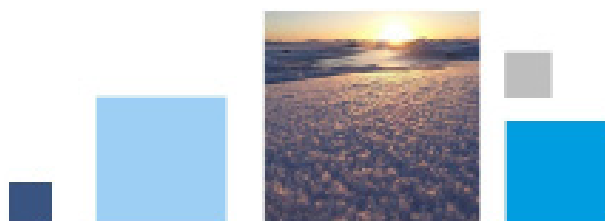


KEMI

Katsaus Kemin ja Kemi-Tornio-seudun kehitykseen 3/2026

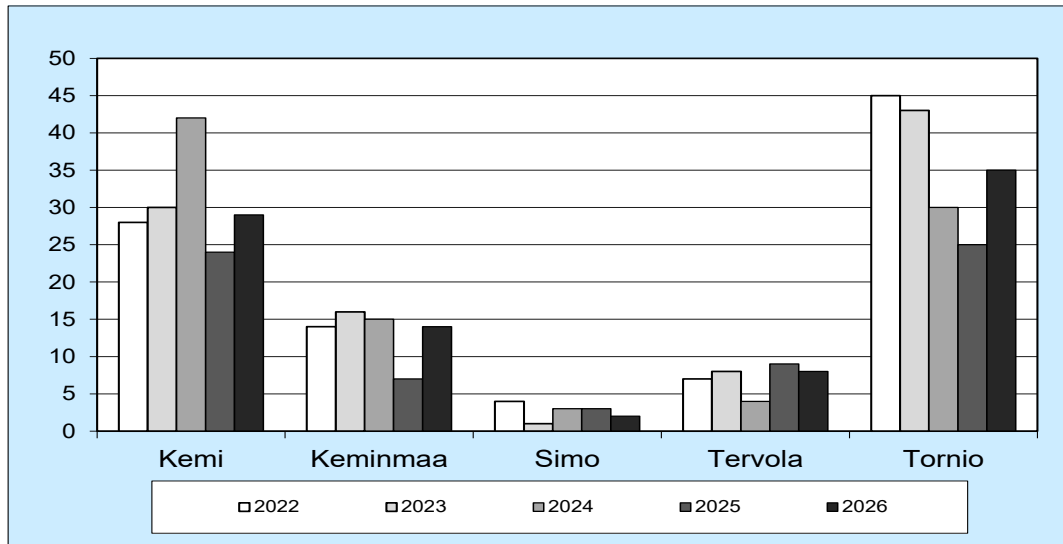


SYNTYNEET

Kemi-Tornio-seudulla on syntynyt tammi-maaliskuussa 2026 ennakkotietojen mukaan 88 lasta, mikä on 20 lasta enemmän kuin tammi-maaliskuussa 2025. Syntyneiden määrä lisääntyi Kemis-

sä, Keminmaassa ja Torniossa ja väheni Simossa ja Tervolassa. Kemissä syntyi alkuvuonna 29 lasta.

Kaavio 1 Syntyneet Kemi-Tornio-seudulla tammi-maaliskuussa 2022-2026

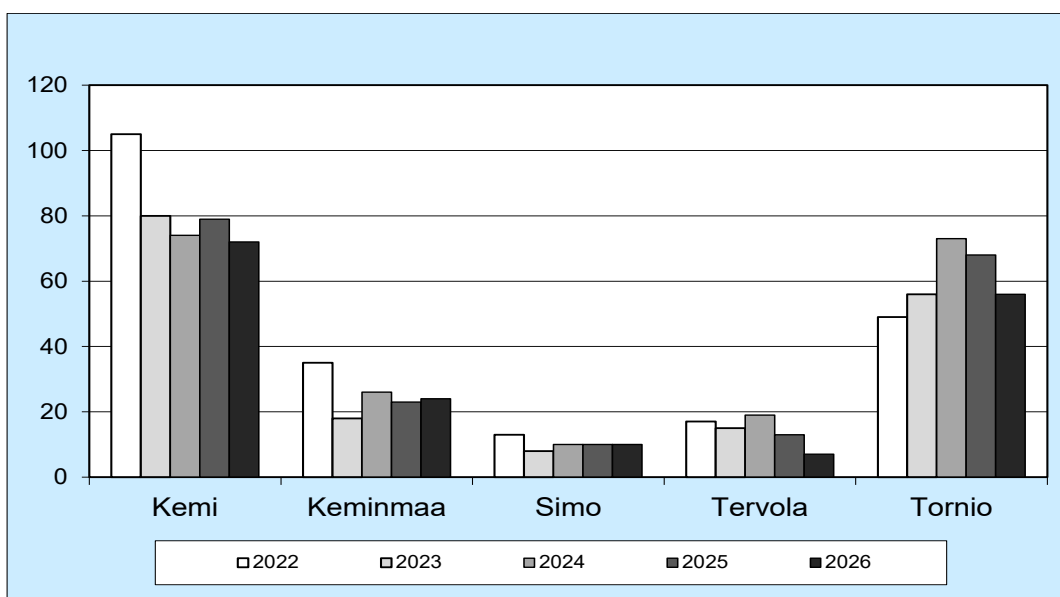


KUOLLEET

Kuolleita on tilastoitu Kemi-Tornio-seudulla tammi-maaliskuussa 2026 yhteensä 24 henkeä vähemmän kuin vuotta aiemmin. Kuolleiden määrä lisääntyi vuoden takaiseen verrattuna Keminmaassa,

säilyi ennallaan Simossa ja väheni seudun muissa kunnissa. Tammi-maaliskuussa 2022-2025 Kemi-Tornio-seudulla on kuollut keskimäärin 198 henkeä, kun luku vuonna 2026 on 169.

Kaavio 2 Kuolleet Kemi-Tornio-seudulla tammi-maaliskuussa 2022-2026



LUONNOLLINEN VÄESTÖNKASVU

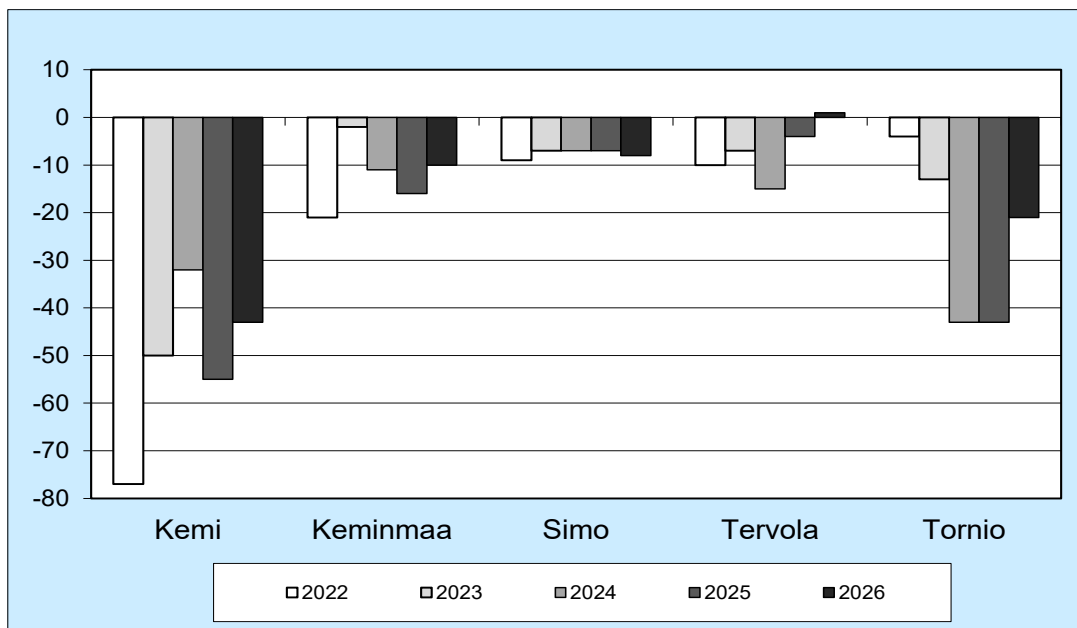
Kemi-Tornio-seudun luonnollinen väestönkasvu oli tammi-maaliskuussa 2026 negatiivinen. Kuolleita oli enemmän kuin syntyneitä seudun kunnissa Ter-

volaa lukuun ottamatta. Edellisvuoteen verrattuna tilanne huononi hieman Simossa.

Taulukko 1 Luonnollinen väestönkasvu Kemi-Tornio-seudulla tammi-maaliskuussa 2022-2026

	Tammi-maaliskuu				
	2022	2023	2024	2025	2026
Kemi	-77	-50	-32	-55	-43
Keminmaa	-21	-2	-11	-16	-10
Simo	-9	-7	-7	-7	-8
Tervola	-10	-7	-15	-4	1
Tornio	-4	-13	-43	-43	-21
Yhteensä	-121	-79	-108	-125	-81

Kaavio 3 Luonnollinen väestönkasvu Kemi-Tornio-seudulla tammi-maaliskuussa 2022-2026

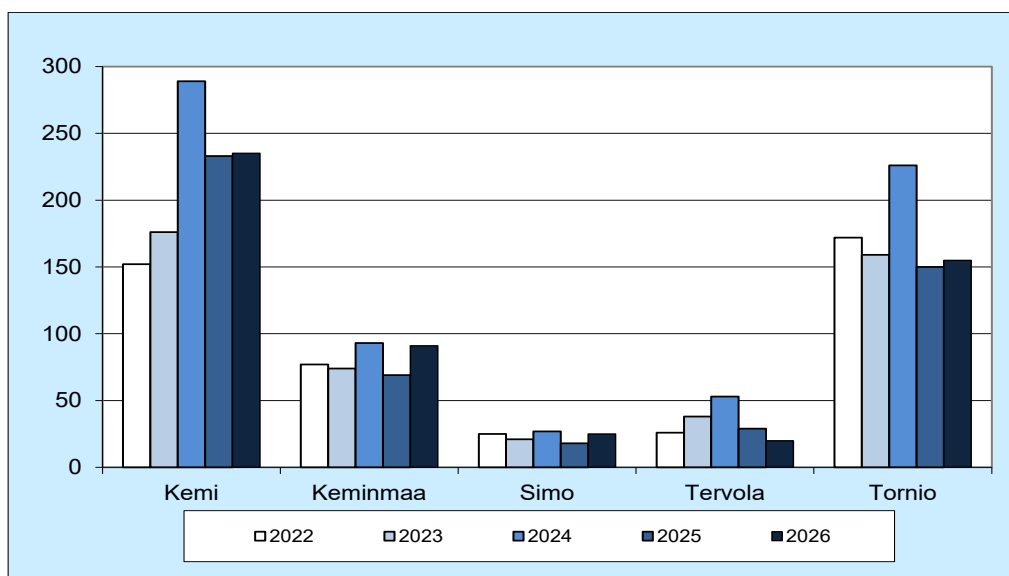


MUUTTOLIIKE

Kemi-Tornio-seudulle muutti tammi-maaliskuussa 2026 yhteensä 526 henkeä, mikä oli 27 henkeä enemmän kuin vuotta aiemmin. Tulomuuttaneiden

määrä lisääntyi Kemissä, Keminmaassa, Simossa ja Torniossa.

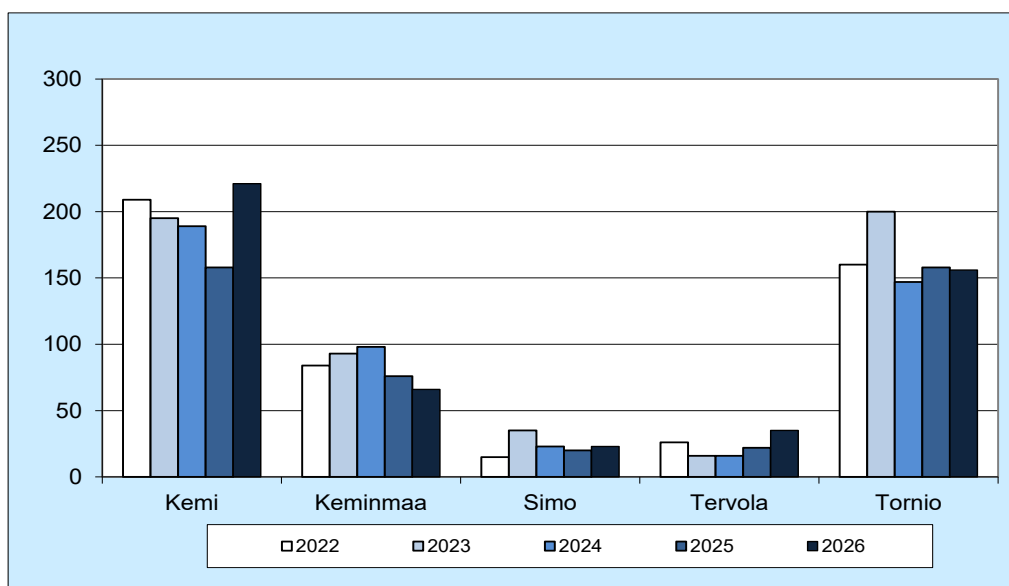
Kaavio 4 Tulomuutto Kemi-Tornio-seudulle tammi-maaliskuussa 2022-2026



Lähtömuuttaneita on ollut Kemi-Tornio-seudulla tammi-maaliskuussa 2026 yhteensä 67 henkeä enemmän kuin tammi-maaliskuussa 2025. Lähtömuuttaneiden määrä lisääntyi Kemissä, Simossa ja Tervolassa. Lähtömuuttaneita oli tammi-maa-

liskuussa 2026 yhteensä 501 henkeä, joista 221 muutti Kemistä, 156 Torniossa ja yhteensä 124 Keminmaasta, Simosta ja Tervolasta.

Kaavio 5 Lähtömuutto Kemi-Tornio-seudulta tammi-maaliskuussa 2022-2026



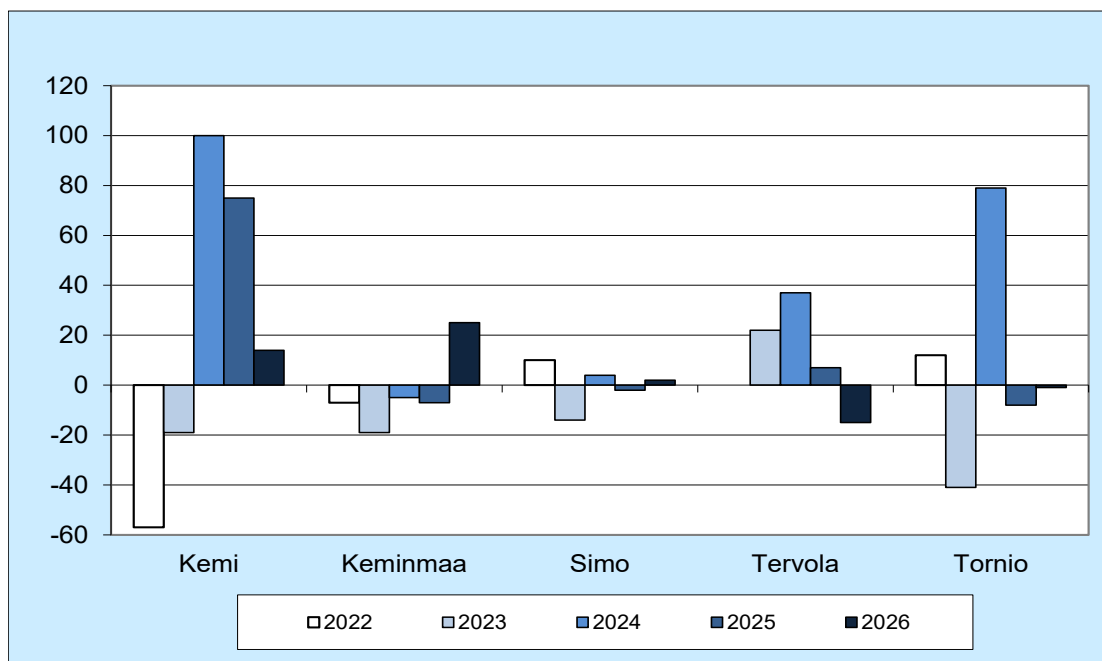
Nettomuutto on ollut tammi-maaliskuussa 2026 positiivinen Kemi-Tornio-seudulla. Seudulle muutti 25 henkeä enemmän kuin täältä muutti pois. Kuntien välinen nettomuutto oli 17 henkeä negatiivinen,

ja nettomaahanmuutosta saatiin muuttovoittoa 42:n hengen verran. Seudun kunnista Kemi, Keminmaa ja Simo saivat tammi-maaliskuussa 2026 muuttovoittoa.

Taulukko 2 Nettomuutto Kemi-Tornio-seudulla tammi-maaliskuussa 2022-2026

	Tammi-maaliskuu				
	2022	2023	2024	2025	2026
Kemi	-57	-19	100	75	14
Keminmaa	-7	-19	-5	-7	25
Simo	10	-14	4	-2	2
Tervola	0	22	37	7	-15
Tornio	12	-41	79	-8	-1
Yhteensä	-42	-71	215	65	25

Kaavio 6 Nettomuutto Kemi-Tornio-seudulla tammi-maaliskuussa 2022-2026



VÄKILUVUN MUUTOS

Kemi-Tornio-seudun asukasluku väheni tammi-maaliskuun 2026 aikana 55:llä hengellä. Väkiluku nousi Keminmaassa ja väheni muissa seudun kunnissa.

Ennakkoväkiluvun mukaan ero Kemin ja Tornion välillä oli maaliskuun 2026 lopussa Tornion hyväksi 1 493 henkeä, kun se oli vuodenvaihteessa 1 484 henkeä.

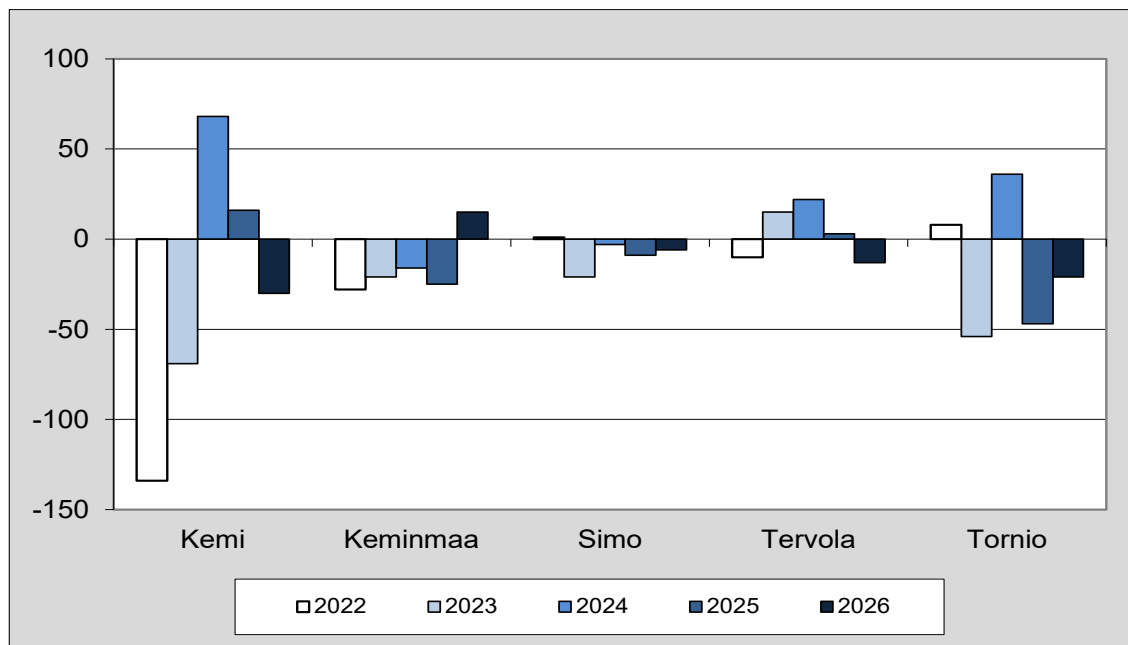
Taulukko 3 Väkiluvun muutos Kemi-Tornio-seudulla tammi-maaliskuussa 2022-2026

	Tammi-maaliskuu					Muutos%**	Ennakkoväkiluku 31.3.2026
	2022	2023	2024	2025	2026*		
Kemi	-134	-69	68	16	-30	-0,2	19 309
Keminmaa	-28	-21	-16	-25	15	0,2	7 591
Simo	1	-21	-3	-9	-6	-0,2	2 695
Tervola	-10	15	22	3	-13	-0,5	2 824
Tornio	8	-54	36	-47	-21	-0,1	20 802
Yhteensä	-163	-150	107	-62	-55	-0,1	53 221

*sisältää väkiluvun korjauksen

**Väkiluvun muutos (%) 31.12.2025-31.3.2026

Kaavio 7 Väkiluvun muutos Kemi-Tornio-seudulla tammi-maaliskuussa 2022-2026

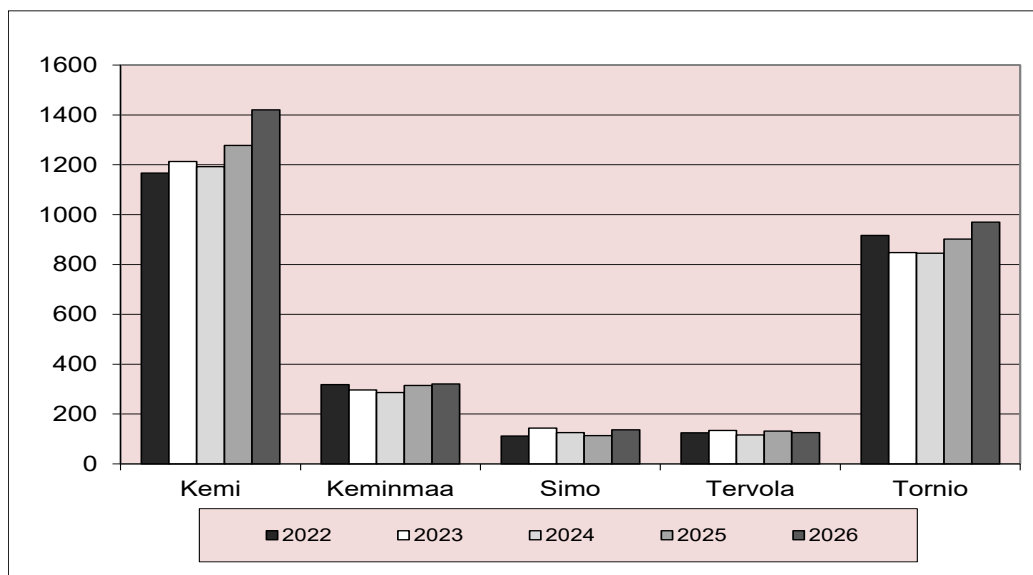


TYÖTTÖMYYS

Kemi-Tornio-seudulla oli tammi-maaliskuussa 2026 työttömänä 235 henkeä enemmän kuin tammi-maaliskuussa 2025. Työttömien lukumäärä lisääntyi seudun kunnissa Tervolaa lukuun otta-

matta. Suhteellisesti eniten työttömien lukumäärä kasvoi Simossa (21 %). Kemissä oli työttömänä 143 henkeä enemmän kuin vuotta aiemmin.

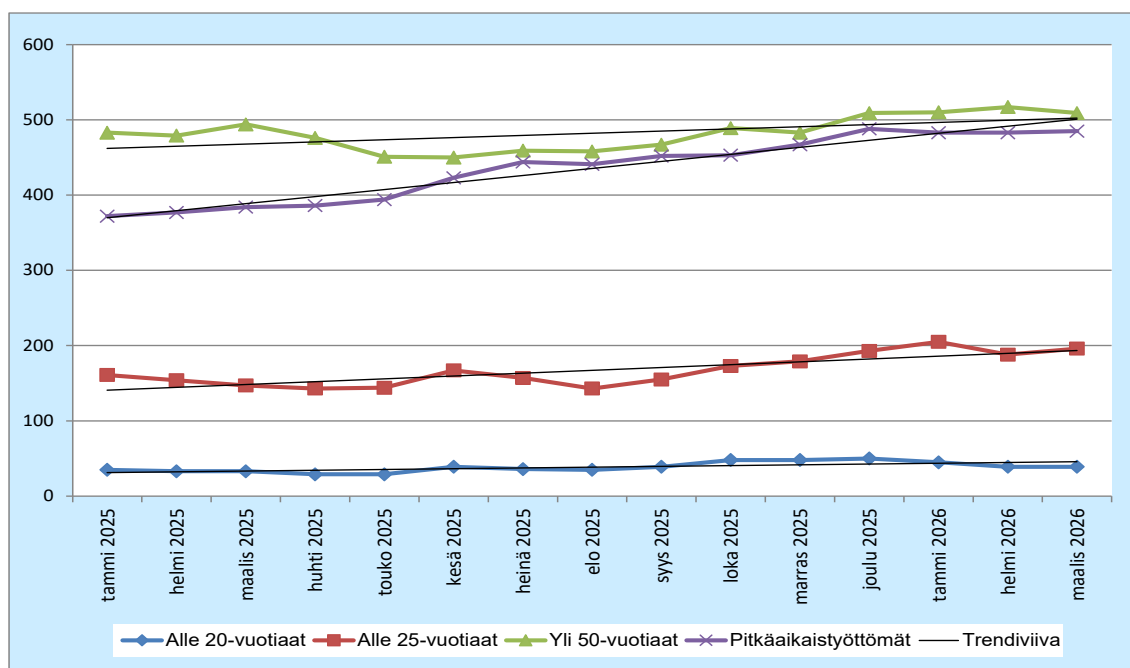
Kaavio 8 Työttömien määrä Kemi-Tornio-seudulla tammi-maaliskuussa 2022-2026



Kemissä alle 20-vuotiaiden, alle 25-vuotiaiden ja yli 50-vuotiaiden työttömien sekä pitkäaikaistyöttömien määrä on noussut vuoden 2025 maaliskuu-

hun verrattuna. Trendi on noususuuntainen kaikissa ryhmissä.

Kaavio 9 Alle 20-vuotiaiden, alle 25-vuotiaiden, yli 50-vuotiaiden ja pitkäaikaistyöttömien määrä Kemissä 2025-2026



Työttömyysaste oli Kemi-Tornio-seudulla 12,7 % tammi-maaliskuussa 2026. Vuotta aiemmin työttömänä oli 11,7 % työvoimasta. Työttömyysaste

nousi seudun kunnissa Tervola lukuun ottamatta. Työttömyysaste on korkein Kemissä ja matalin Keminmaassa.

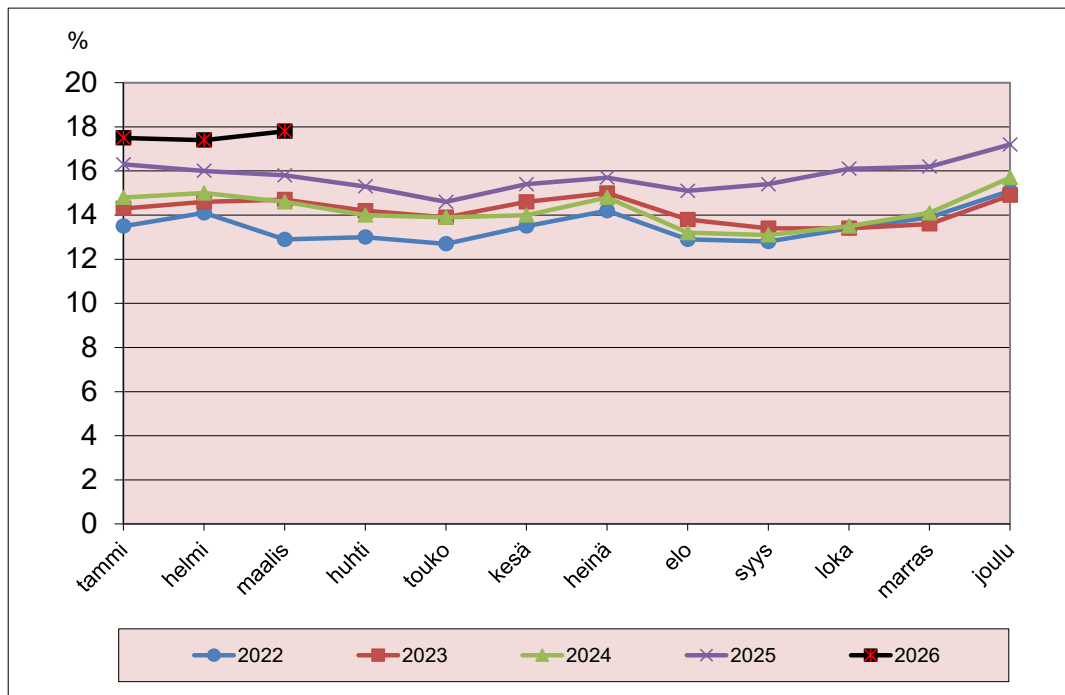
Taulukko 4 Työttömyysaste Kemi-Tornio-seudulla tammi-maaliskuussa 2022-2026

	Tammi-maaliskuu				
	2022	2023	2024	2025	2026
Kemi	13,5	14,8	14,8	16,0	17,5
Keminmaa	8,9	8,4	8,2	9,0	9,2
Simo	9,7	12,5	11,2	10,2	12,4
Tervola	10,2	10,8	9,5	10,9	10,4
Tornio	9,5	8,9	8,8	9,4	10,1
Yhteensä	10,9	11,1	10,9	11,7	12,7

Työttömyysasteessa on kausivaihteluja vuosittain siten, että matalimmillaan työttömyysaste on yleensä toukokuussa ja syys-lokakuussa. Korkeimmillaan se on vuodenvaihteessa ja kesä-heinäkuussa. Tänä vuonna Kemin työttömyys on noussut

vuodenvaihteeseen verrattuna. Maaliskuun 2026 lopussa Kemin työttömyysaste oli 17,8 %. Työttömyys on korkeammalla tasolla kuin viime vuosina.

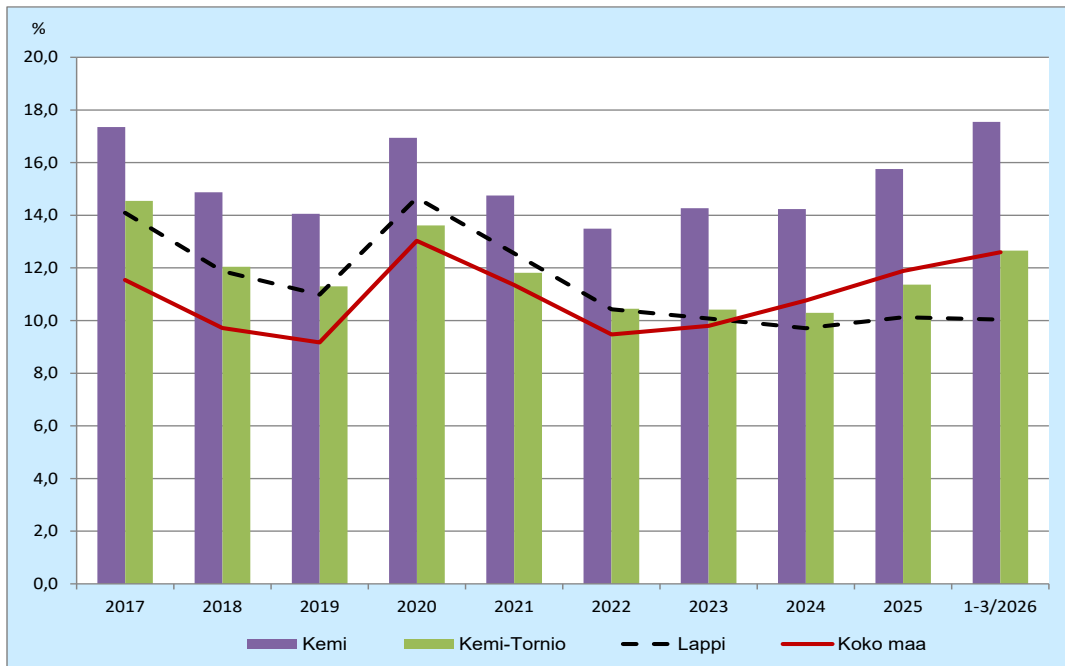
Kaavio 10 Kemin työttömyysasteen kehitys 2022-2026



Kemin työttömyysaste on ollut koko Lapin työttömyysastetta korkeampi vuodesta 2009 lähtien. Tammi-maaliskuussa 2026 Kemin työttömyysaste oli 4,9 %-yksikköä korkeampi kuin koko maan työt-

tömyysaste. Kemi-Tornio-seudun työttömyysaste oli koko maan työttömyysasteen tasolla.

Kaavio 11 Työttömyysasteen kehitys 2017-2026



TALOUSPALVELUIDEN JULKAISUT VUONNA 2026

1/2026	Katsaus Kemin ja Kemi-Tornio-seudun kehitykseen 1/2026
2/2026	Katsaus Kemin ja Kemi-Tornio-seudun kehitykseen 2/2026
3/2026	Toimintakertomus ja tilinpäätös 2025
4/2026	Katsaus Kemin ja Kemi-Tornio-seudun kehitykseen 3/2026

ISSN-L 2323-8011

ISSN 2323-8011

ISSN 2323-802X