

KEMI

Katsaus Kemin ja Kemi-Tornio-seudun kehitykseen 4/2026

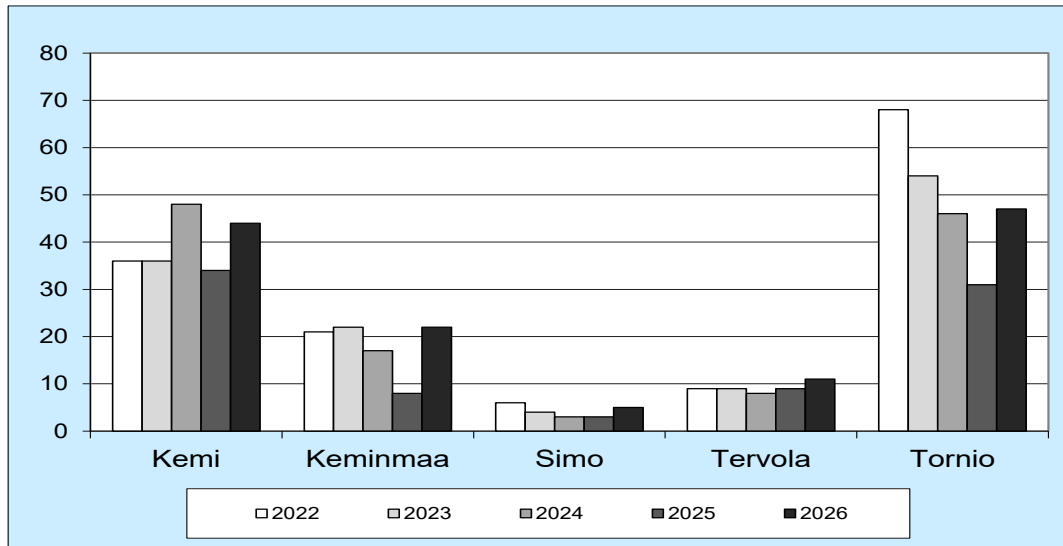


SYNTYNEET

Kemi-Tornio-seudulla on syntynyt tammi-huhtikuussa 2026 ennakkotietojen mukaan 129 lasta, mikä on 44 lasta enemmän kuin tammi-huhtikuussa 2025. Syntyneiden määrä lisääntyi Kemissä, Ke-

minmaassa, Simossa, Tervolassa ja Torniossa. Kemissä syntyi alkuvuonna 44 lasta.

Kaavio 1 Syntyneet Kemi-Tornio-seudulla tammi-huhtikuussa 2022-2026

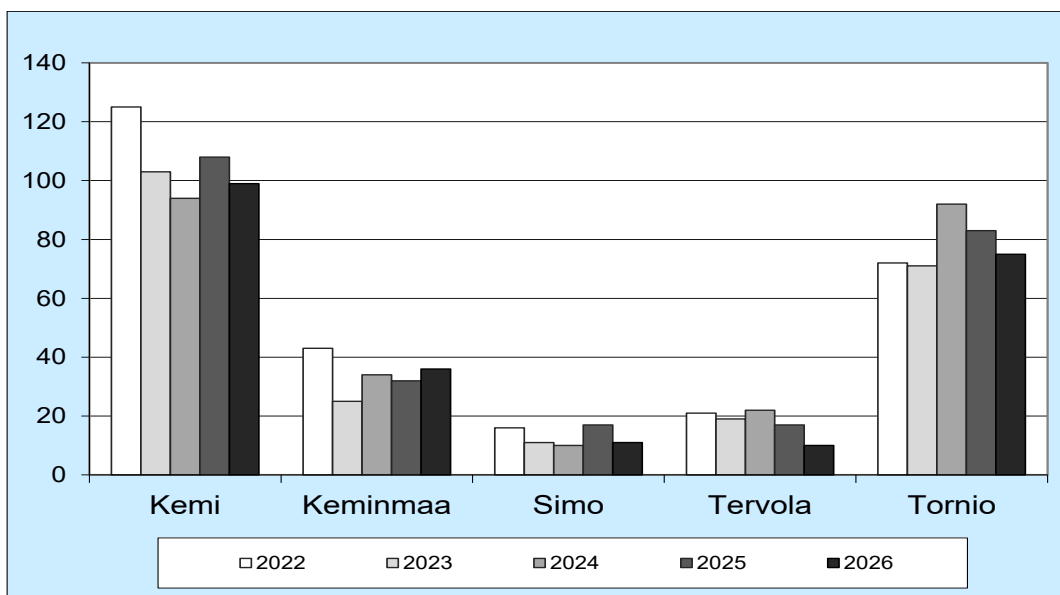


KUOLLEET

Kuolleita on tilastoitu Kemi-Tornio-seudulla tammi-huhtikuussa 2026 yhteensä 26 henkeä vähemmän kuin vuotta aiemmin. Kuolleiden määrä lisääntyi vuoden takaiseen verrattuna Keminmaassa ja vä-

heni seudun muissa kunnissa. Tammi-huhtikuussa 2022-2025 Kemi-Tornio-seudulla on kuollut keskimäärin 254 henkeä, kun luku vuonna 2026 on 231.

Kaavio 2 Kuolleet Kemi-Tornio-seudulla tammi-huhtikuussa 2022-2026



LUONNOLLINEN VÄESTÖNKASVU

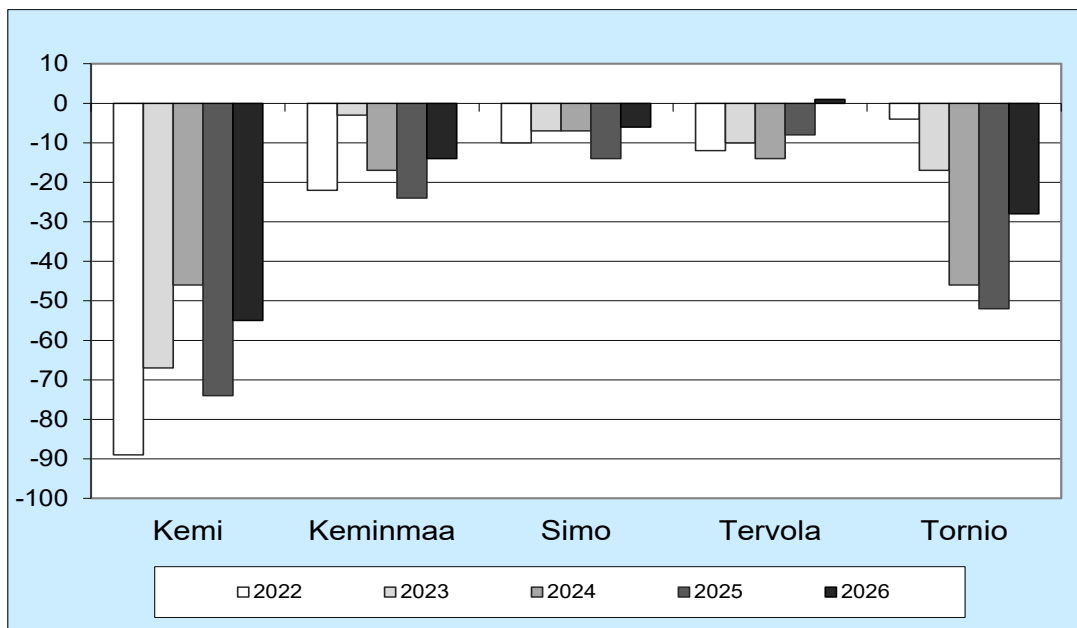
Kemi-Tornio-seudun luonnollinen väestönkasvu oli tammi-huhtikuussa 2026 negatiivinen. Kuolleita oli enemmän kuin syntyneitä seudun kunnissa Ter-

volaa lukuun ottamatta. Edellisvuoteen verrattuna tilanne parani kaikissa seudun kunnissa.

Taulukko 1 Luonnollinen väestönkasvu Kemi-Tornio-seudulla tammi-huhtikuussa 2022-2026

	Tammi-huhtikuu				
	2022	2023	2024	2025	2026
Kemi	-89	-67	-46	-74	-55
Keminmaa	-22	-3	-17	-24	-14
Simo	-10	-7	-7	-14	-6
Tervola	-12	-10	-14	-8	1
Tornio	-4	-17	-46	-52	-28
Yhteensä	-137	-104	-130	-172	-102

Kaavio 3 Luonnollinen väestönkasvu Kemi-Tornio-seudulla tammi-huhtikuussa 2022-2026

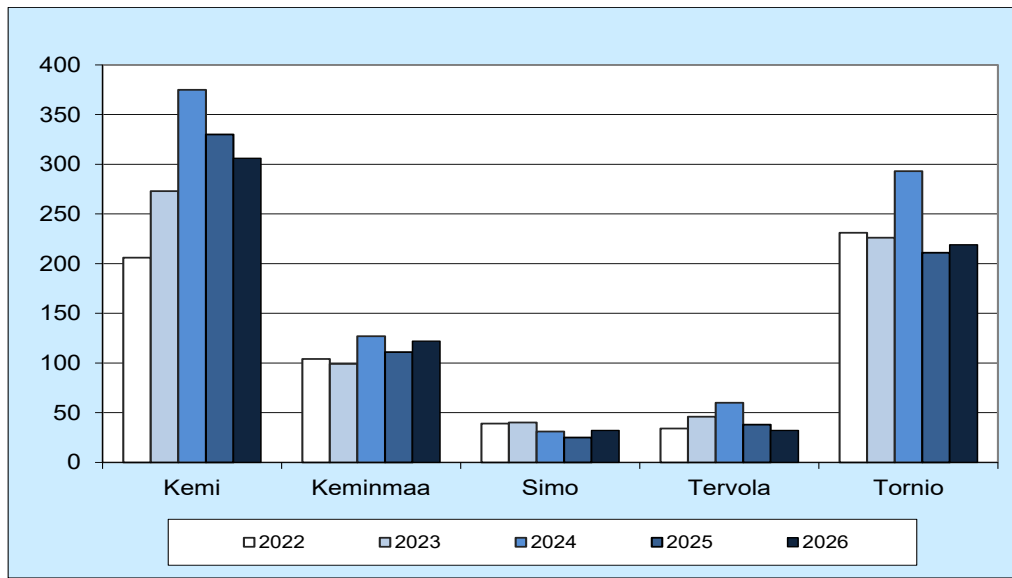


MUUTTOLIIKE

Kemi-Tornio-seudulle muutti tammi-huhtikuussa 2026 yhteensä 711 henkeä, mikä oli neljä henkeä vähemmän kuin vuotta aiemmin. Tulomuuttaneiden

määrä lisääntyi Keminmaassa, Simossa ja Torniossa.

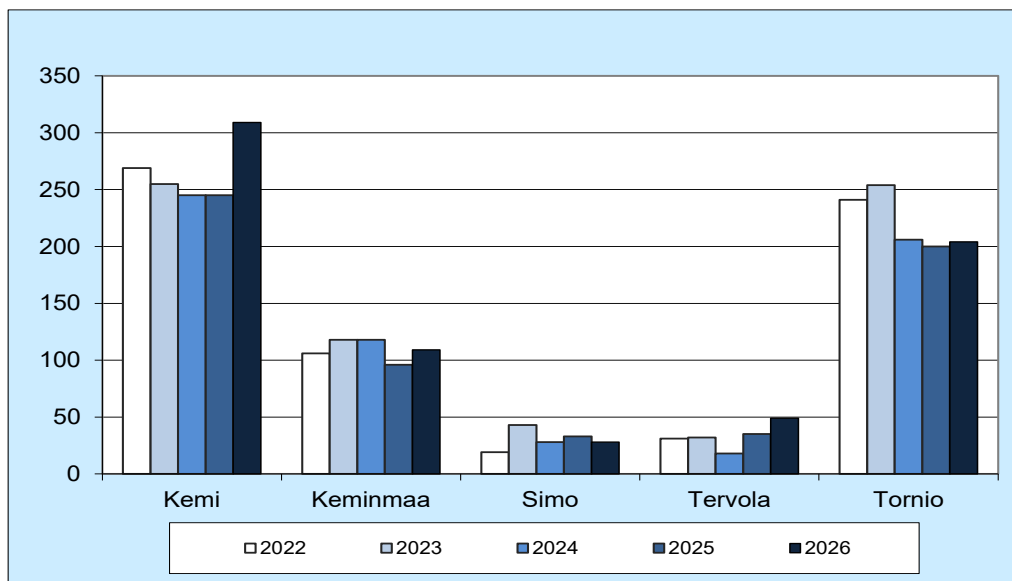
Kaavio 4 Tulomuutto Kemi-Tornio-seudulle tammi-huhtikuussa 2022-2026



Lähtömuuttaneita on ollut Kemi-Tornio-seudulla tammi-huhtikuussa 2026 yhteensä 90 henkeä enemmän kuin tammi-huhtikuussa 2025. Lähtömuuttaneiden määrä lisääntyi Kemissä, Keminmaassa, Tervolassa ja Torniossa. Lähtömuuttaneita

oli tammi-huhtikuussa 2026 yhteensä 699 henkeä, joista 309 muutti Kemistä, 204 Tornioista ja yhteensä 186 Keminmaasta, Simosta ja Tervolasta.

Kaavio 5 Lähtömuutto Kemi-Tornio-seudulta tammi-huhtikuussa 2022-2026



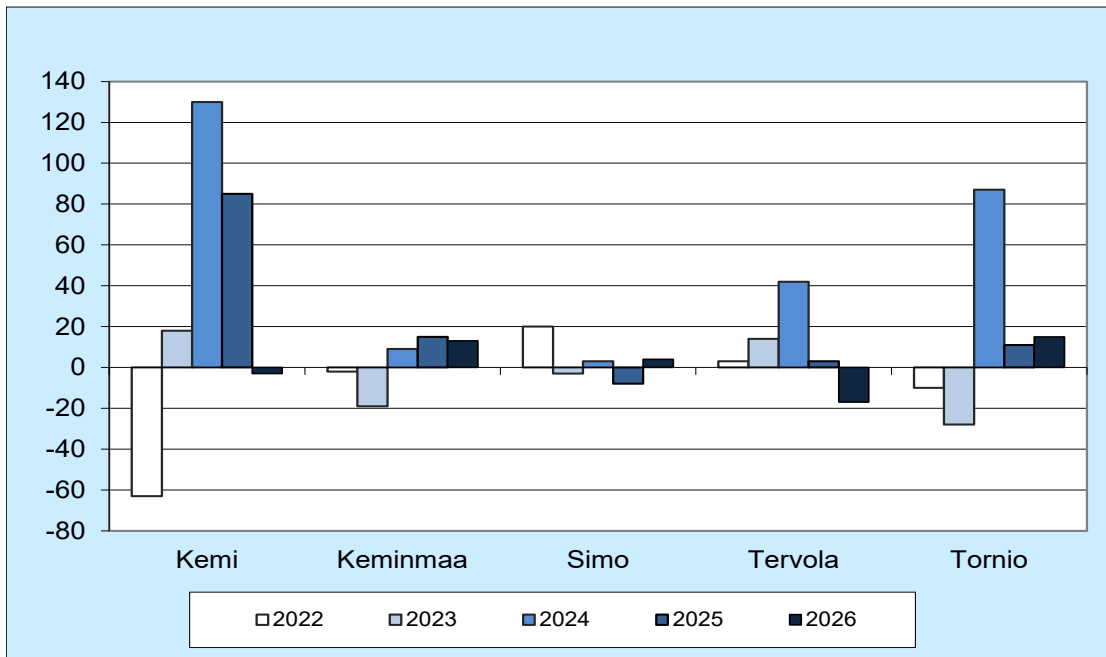
Nettomuutto on ollut tammi-huhtikuussa 2026 positiivinen Kemi-Tornio-seudulla. Seudulle muutti 12 henkeä enemmän kuin täältä muutti pois. Kuntien välinen nettomuutto oli 46 henkeä negatiivinen, ja

nettomaahanmuutosta saatiin muuttovoittoa 58:n hengen verran. Seudun kunnista Keminmaa, Simo ja Tornio saivat tammi-huhtikuussa 2026 muuttovoittoa.

Taulukko 2 Nettomuutto Kemi-Tornio-seudulla tammi-huhtikuussa 2022-2026

	Tammi-huhtikuu				
	2022	2023	2024	2025	2026
Kemi	-63	18	130	85	-3
Keminmaa	-2	-19	9	15	13
Simo	20	-3	3	-8	4
Tervola	3	14	42	3	-17
Tornio	-10	-28	87	11	15
Yhteensä	-52	-18	271	106	12

Kaavio 6 Nettomuutto Kemi-Tornio-seudulla tammi-huhtikuussa 2022-2026



VÄKILUVUN MUUTOS

Kemi-Tornio-seudun asukasluku väheni tammi-huhtikuun 2026 aikana 90:llä hengellä. Väkiluku väheni kaikissa seudun kunnissa.

Ennakkoväkiluvun mukaan ero Kemin ja Tornion välillä oli huhtikuun 2026 lopussa Tornion hyväksi 1 534 henkeä, kun se oli vuodenvaihteessa 1 484 henkeä.

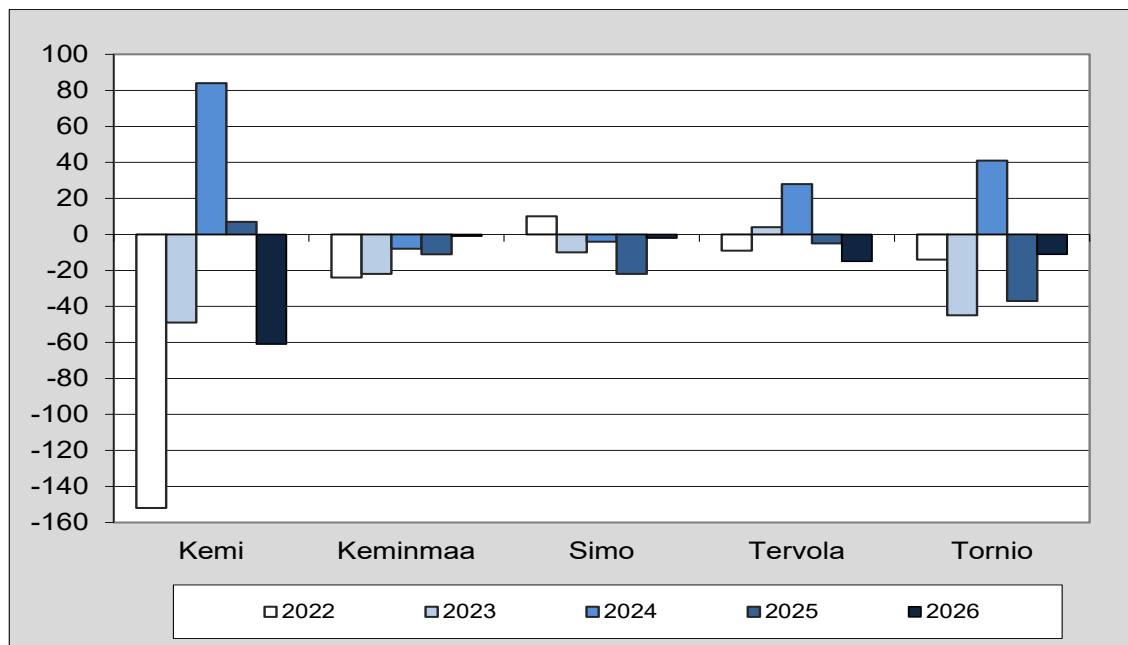
Taulukko 3 Väkiluvun muutos Kemi-Tornio-seudulla tammi-huhtikuussa 2022-2026

	Tammi-huhtikuu					Muutos%**	Ennakkoväkiluku 30.4.2026
	2022	2023	2024	2025	2026*		
Kemi	-152	-49	84	7	-61	-0,3	19 278
Keminmaa	-24	-22	-8	-11	-1	0,0	7 575
Simo	10	-10	-4	-22	-2	-0,1	2 699
Tervola	-9	4	28	-5	-15	-0,5	2 822
Tornio	-14	-45	41	-37	-11	-0,1	20 812
Yhteensä	-189	-122	141	-68	-90	-0,2	53 186

*sisältää väkiluvun korjauksen

**Väkiluvun muutos (%) 31.12.2025-30.4.2026

Kaavio 7 Väkiluvun muutos Kemi-Tornio-seudulla tammi-huhtikuussa 2022-2026

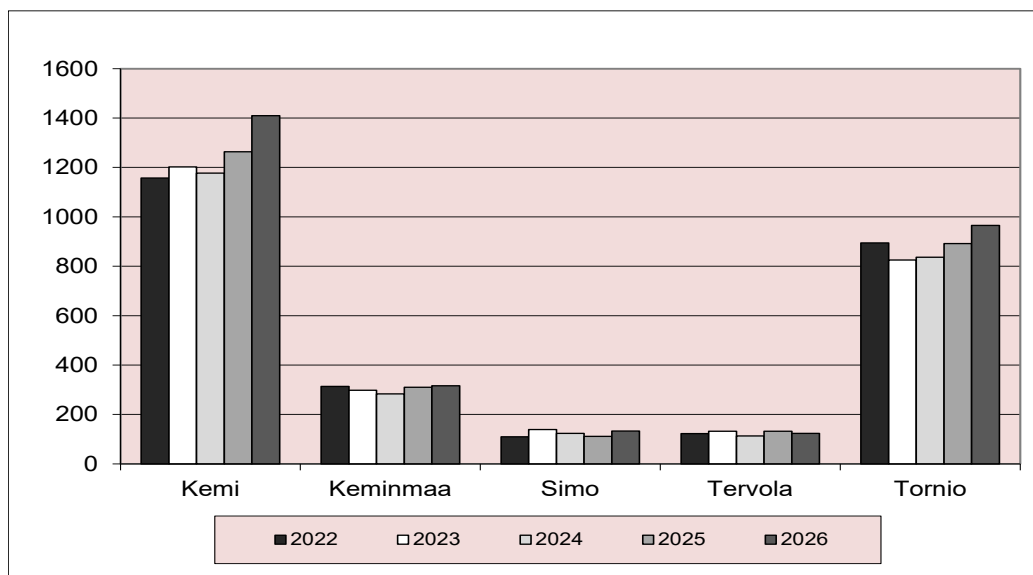


TYÖTTÖMYYS

Kemi-Tornio-seudulla oli tammi-huhtikuussa 2026 työttömänä 239 henkeä enemmän kuin tammi-huhtikuussa 2025. Työttömien lukumäärä lisääntyi seudun kunnissa Tervolaa lukuun ottamatta. Suh-

teellisesti eniten työttömien lukumäärä kasvoi Simossa (20 %). Kemissä oli työttömänä 146 henkeä enemmän kuin vuotta aiemmin.

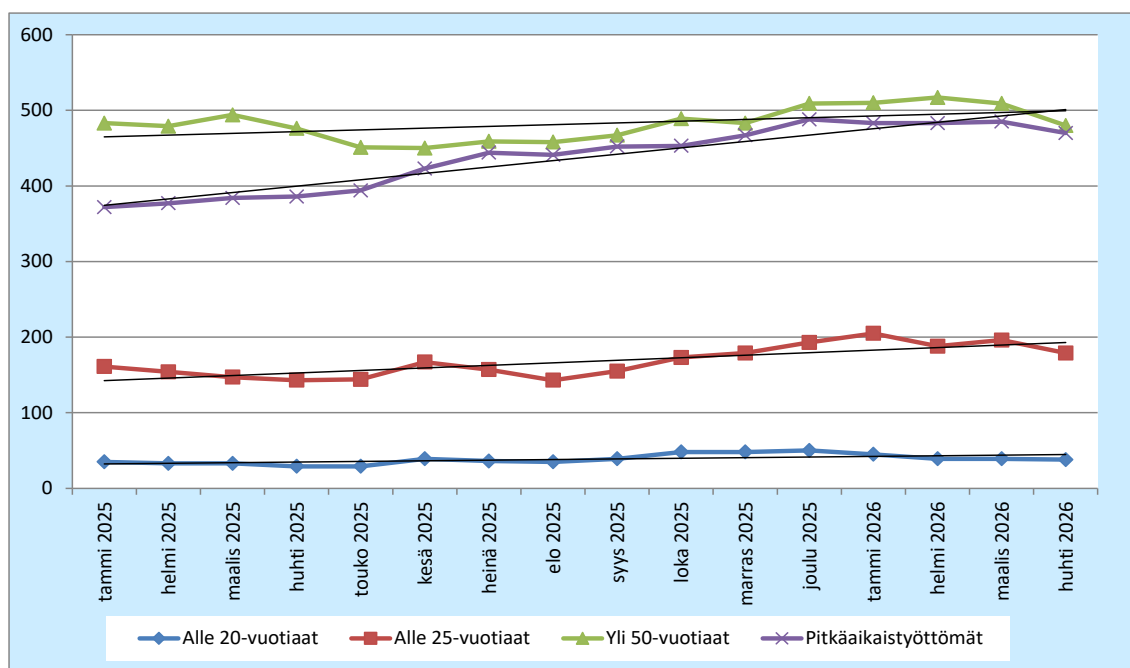
Kaavio 8 Työttömien määrä Kemi-Tornio-seudulla tammi-huhtikuussa 2022-2026



Kemissä alle 20-vuotiaiden, alle 25-vuotiaiden ja yli 50-vuotiaiden työttömien sekä pitkäaikaistyöttömien määrä on noussut vuoden 2025 huhtikuuhun

verrattuna. Trendi on noususuuntainen kaikissa ryhmissä.

Kaavio 9 Alle 20-vuotiaiden, alle 25-vuotiaiden, yli 50-vuotiaiden ja pitkäaikaistyöttömien määrä Kemissä 2025-2026



Työttömyysaste oli Kemi-Tornio-seudulla 12,5 % tammi-huhtikuussa 2026. Vuotta aiemmin työttömänä oli 11,6 % työvoimasta. Työttömyysaste

nousi seudun kunnissa Tervola lukuun ottamatta. Työttömyysaste on korkein Kemissä ja matalin Keminmaassa.

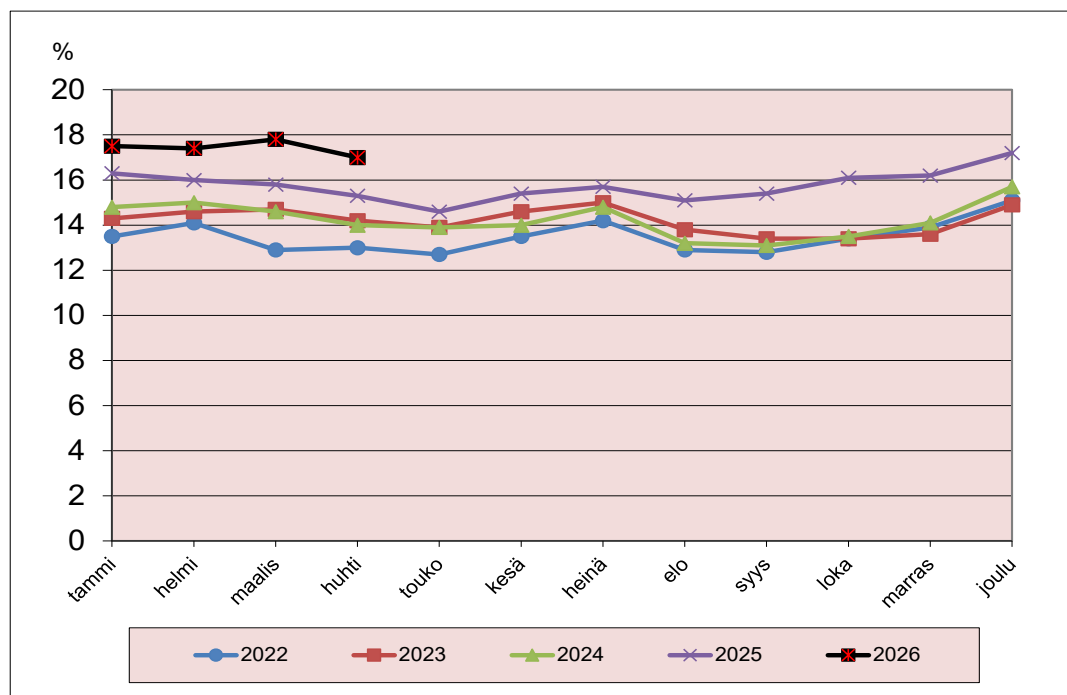
Taulukko 4 Työttömyysaste Kemi-Tornio-seudulla tammi-huhtikuussa 2022-2026

	Tammi-huhtikuu				
	2022	2023	2024	2025	2026
Kemi	13,3	14,7	14,6	15,8	17,4
Keminmaa	8,8	8,4	8,1	8,9	9,1
Simo	9,5	12,1	11,0	9,9	12,1
Tervola	10,0	10,7	9,3	11,0	10,2
Tornio	9,2	8,6	8,7	9,3	10,0
Yhteensä	10,7	11,0	10,8	11,6	12,5

Työttömyysasteessa on kausivaihteluja vuosittain siten, että matalimmillaan työttömyysaste on yleensä toukokuussa ja syys-lokakuussa. Korkeimmillaan se on vuodenvaihteessa ja kesä-heinäkuussa. Tänä vuonna Kemin työttömyys nousi vuodenvaihteen

jälkeen mutta kääntyi huhtikuussa laskuun. Huhtikuun 2026 lopussa Kemin työttömyysaste oli 17,0 %. Työttömyys on korkeammalla tasolla kuin viime vuosina.

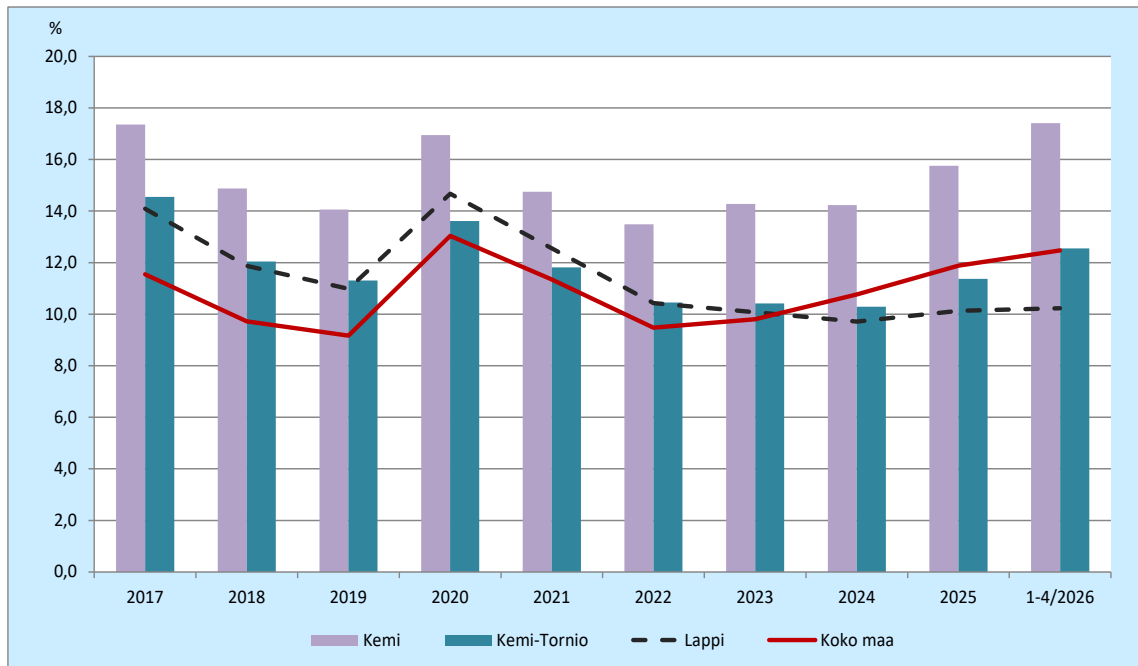
Kaavio 10 Kemin työttömyysasteen kehitys 2022-2026



Kemin työttömyysaste on ollut koko Lapin työttömyysastetta korkeampi vuodesta 2009 lähtien. Tammi-huhtikuussa 2026 Kemin työttömyysaste oli 4,9 %-yksikköä korkeampi kuin koko maan työt-

tömyysaste. Kemi-Tornio-seudun työttömyysaste oli koko maan työttömyysasteen tasolla.

Kaavio 11 Työttömyysasteen kehitys 2017-2026



TALOUSPALVELUIDEN JULKAISUT VUONNA 2026

1/2026	Katsaus Kemin ja Kemi-Tornio-seudun kehitykseen 1/2026
2/2026	Katsaus Kemin ja Kemi-Tornio-seudun kehitykseen 2/2026
3/2026	Toimintakertomus ja tilinpäätös 2025
4/2026	Katsaus Kemin ja Kemi-Tornio-seudun kehitykseen 3/2026
5/2026	Katsaus Kemin ja Kemi-Tornio-seudun kehitykseen 4/2026

ISSN-L 2323-8011

ISSN 2323-8011

ISSN 2323-802X